



Koninklijke Marine

# HP7

Catalogus van Nederlandse  
zeekaarten en andere  
hydrografische publicaties

*Catalogue of Netherlands  
nautical charts and other  
nautical publications*



**Dienst der Hydrografie**



Koninklijke Marine

# HP7

**Catalogus van Nederlandse  
zeekaarten en andere  
hydrografische publicaties**

*Catalogue of Netherlands  
nautical charts and other  
nautical publications*

**Dienst der Hydrografie**



## Inhoud

<b>Correctielijst</b>	<b>3</b>
<b>Voorwoord</b>	<b>5</b>
<b>Overzicht publicaties</b>	<b>6</b>
Papieren zeekaarten	6
1800 Serie	6
Nautische publicaties	6
Elektronische kaarten	6
Rasterkaarten	6
CNAV	6
PCTrans	6
HP33D-NLTides	7
<b>Gebruik ECDIS - RNC/ENC</b>	<b>7</b>
<b>Afgeleide digitale producten</b>	<b>7</b>
<b>Aanvragen hydrografische data</b>	<b>8</b>
<b>Aanvullende informatie papieren zeekaarten</b>	<b>9</b>
Nieuwe papieren zeekaart	9
Kleine druk	9
Hernieuwde uitgave	9
Afmetingen van papieren zeekaarten	9
INternationale papieren zeekaarten	9
Standaardformaten van papieren zeekaarten	9
Randschriften op Nederlandse papieren zeekaarten	10
Randschriften op coproductie papieren zeekaarten	10
Nummering van papieren zeekaarten	10
Nederlandse INT- kaarten	10
<b>Bijwerken van publicaties</b>	<b>11</b>
<b>Verkoop van producten</b>	<b>11</b>
Algemeen	11
Adressenlijst	11
<b>Product specificaties</b>	<b>18</b>
<b>Papieren zeekaarten</b>	<b>18</b>
Nederland en aangrenzende zeegebieden	18
1800 Serie	20
Caraïbische Zee	25
<b>Elektronische kaarten (ENC's)</b>	<b>27</b>
Nederlands Continentaal Plat	27
Caraïbische Zee	29
<b>Planningskaarten</b>	<b>29</b>
<b>Leskaarten</b>	<b>30</b>
<b>Nautische publicaties</b>	<b>30</b>
<b>Bijzondere papieren zeekaarten</b>	<b>30</b>
<b>Kaartindexen</b>	<b>31</b>
<b>Papieren zeekaarten</b>	<b>31</b>
Nederland en aangrenzende gebieden	31
Caraïbische Zee	36
<b>Elektronische zeekaarten</b>	<b>39</b>
Nederlands gebied	39
Caraïbische Zee	48

## Contents

<b>Record of amendments</b>	<b>3</b>
<b>Preface</b>	<b>5</b>
<b>Overview of publications</b>	<b>12</b>
<b>Nautical paper charts</b>	<b>12</b>
1800 Series	12
<b>Nautical publications</b>	<b>12</b>
<b>Electronic Navigational Charts</b>	<b>12</b>
<b>Raster Navigational Charts</b>	<b>12</b>
CNAV	12
PCTrans	12
HP33D-NLTides	12
<b>Use of ECDIS - RNC/ENC</b>	<b>13</b>
<b>Derived digital products</b>	<b>13</b>
<b>Requesting hydrographic data</b>	<b>14</b>
<b>Additional information nautical paper charts</b>	<b>14</b>
<b>New nautical paper chart</b>	<b>14</b>
<b>Reprint</b>	<b>14</b>
<b>New edition</b>	<b>14</b>
<b>The neatline dimensions of nautical paper charts</b>	<b>15</b>
<b>INternational nautical paper charts</b>	<b>15</b>
<b>Standard sizes of nautical paper charts</b>	<b>15</b>
<b>Marginal notes on Netherlands nautical paper charts</b>	<b>15</b>
<b>Marginal notes on nautical paper charts in co-production</b>	<b>15</b>
<b>Numbering system of nautical paper charts</b>	<b>16</b>
<b>Netherlands INT charts</b>	<b>16</b>
<b>Correcting publications</b>	<b>16</b>
<b>Sale of products</b>	<b>16</b>
<b>General</b>	<b>16</b>
<b>List of addresses</b>	<b>16</b>
<b>Product specifications</b>	<b>18</b>
<b>Nautical paper charts</b>	<b>18</b>
<i>The Netherlands and adjacent sea areas</i>	18
1800 Series	20
Caribbean Sea	25
<b>Electronic Navigational Charts (ENCs)</b>	<b>27</b>
<i>Netherlands Continental Shelf</i>	27
Caribbean Sea	29
<b>Planning charts</b>	<b>29</b>
<b>Educational charts</b>	<b>30</b>
<b>Nautical publications</b>	<b>30</b>
<b>Miscellaneous nautical paper charts</b>	<b>30</b>
<b>Chart indexes</b>	<b>31</b>
<b>Nautical paper charts</b>	<b>31</b>
<i>The Netherlands and adjacent areas</i>	31
Caribbean Sea	36
<b>Electronic navigational charts</b>	<b>39</b>
<i>The Netherlands</i>	39
Caribbean Sea	48

## Voorwoord

Ter bevordering van de veilige navigatie geeft de Dienst der Hydrografie van de Koninklijke Marine officieel zeekaarten en nautische publicaties uit, namens de Staat der Nederlanden. Daarnaast adviseert de Dienst diverse nationale en internationale autoriteiten op het gebied van de nautische kartografie, hydrografie, plaatsbepaling, geodesie, getijden en internationale maritieme grenzen.

Opmerking: 'zeekaart' is een verzamelnaam voor:

Standaard papieren zeekaart  
ENC (Electronic Navigational Chart)  
RNC (Raster Navigational Chart)  
1800 Serie - Officiële zeekaart voor kust- en binnenwateren

Deze catalogus geeft naast de vertrouwde gegevens van diverse zeekaarten en hydrografische publicaties tevens achtergrondinformatie met betrekking tot nieuwe ontwikkelingen op het gebied van met name digitale producten en dienstverlening.

## Preface

*In order to aid safe navigation, the Hydrographic Service of the Royal Netherlands Navy issues official nautical charts and nautical publications on behalf of the Netherlands crown. The Hydrographic Service also advises national and international authorities on subjects such as nautical cartography, hydrography, position fixing, geodesy, tide and international maritime boundaries.*

Note: 'nautical chart' is used as a collective name:

Standard nautical paper chart  
ENC (Electronic Navigational Chart)  
RNC (Raster Navigational Chart)  
1800 Series - Official nautical chart folio for coastal and inland waters

*This catalogue provides information about our current nautical charts and nautical publications as well as additional information regarding the developments of our digital products and services.*

Agent / Agency



SMART MARITIME SOLUTIONS  
IN SAFETY, SERVICE & DATA

**YOUR #1  
SPECIALIST  
IN SAFETY  
AT SEA.**

SINCE 1955

WWW.DATEMA.NL



## Overzicht publicaties

### Papieren zeekaarten

Deze betreffen Nederland, Aruba, Curacao, Bonaire, St. Maarten, St. Eustatius en Saba en de aangrenzende zeegebieden. Voor een overzicht zie: [Productspecificaties](#) en [Kaartindexen](#).

### 1800 Serie

De 1800 Serie wordt uitgegeven voor met name de kleinere SOLAS-schepen en bestaat uit een aantal atlassen met gemiddeld 9 losbladige kaarten. De kaarten bestrijken de Wadden-zee, het IJsselmeer en delen van het Deltagebied. Elke atlas heeft een legenda waarin een groot aantal gekarteerde symbolen verklaard wordt. Voor een overzicht van de kaarten uit de 1800 Serie zie: [Productspecificaties](#) en [Kaartindexen](#).

Maritieme grenzen worden alleen in de papieren zeekaarten en ENC's gekarteerd.  
[Formaat 1800 Serie: 54 x 38 cm]

### Nautische publicaties

De nautische publicaties geven aanvullende informatie op de zeekaarten. Deze publicaties verschijnen over het algemeen in boekvorm en steeds meer in digitale vorm (pdf). De digitale verschijningsvorm voldoet nog steeds aan de SOLAS-verplichting tot het aan boord beschikbaar hebben van officiële producten, waarbij een apart opgeslagen bestand of een print kan dienen als vereiste back-up. Voor een overzicht zie: [Productspecificaties](#).

### Elektronische kaarten

De Dienst der Hydrografie produceert ENC's (Electronic Navigational Charts). De ENC's dekken het gehele Nederlandse deel van het karteringsgebied van de Dienst in alle van toepassing zijnde Usage Bands. Voor een overzicht zie: [Productspecificaties](#) en [Kaartindexen](#).

De ENC's worden op verzoek gedistribueerd door 'Value Added Resellers' (VAR's) aan kaartagentschappen zoals genoemd in het hoofdstuk [Verkoop van producten](#). Voor meer informatie zie: [www.ic-enc.org](http://www.ic-enc.org)

### Rasterkaarten

Er zijn rasterkaarten (RNC's) verkrijgbaar van de door de Dienst der Hydrografie vervaardigde papieren zeekaarten. De rasterkaarten worden geproduceerd door de Admiralty Raster Chart Service of the United Kingdom Hydrographic Office (ARCS). Voor een volledig overzicht van ARCS-kaarten zie: [www.admiralty.co.uk](http://www.admiralty.co.uk) of NP131.

### CNAV

Klassieke navigatie omvat de onderdelen koers- en verheidsrekening, getijleer, astronomische navigatie en de toepassing van deze onderdelen in de reisvoorbereiding en -uitvoering. Met behulp van het Windows programma CNAV [Freeware] is het mogelijk deze berekeningen exact en snel uit te voeren. Het programma is te downloaden via: [www.defensie.nl/hydro](http://www.defensie.nl/hydro)

### PCTrans

PCTrans is een Windows programma [Freeware] voor geodetisch en hydrografisch rekenwerk. Naast datumtransformaties, transformatie van geodetische naar astronomische coördinaten en diverse kaartprojecties kunnen ook geodetische lijnen en loxodromen berekend worden. Met dit programma kan ook het verschil bepaald worden tussen gemiddeld zeeniveau en het getij-reductievlak voor het Nederlands continentaal plat en binnenwateren. Berekening van de variatie en inclinatie van het aardmagnetisch veld is ook mogelijk. Het programma kan tevens gebruikt worden voor oppervlakteberekeningen waarbij rekening moet worden gehouden met de kromming van de aarde. Verder kunnen alle berekende coördinaten geplot worden met als achtergrond de kustlijnen van de zuidelijke Noordzee en de blokdeling van het Nederlandse continentaal plat, of de wereldkustlijnen. Het programma is te downloaden via: [www.defensie.nl/hydro](http://www.defensie.nl/hydro)

### HP33D-NLTides

De digitale versie van de HP33, het programma HP33D - NLTides is te downloaden via de website van de Dienst der Hydrografie. Overeenkomstig met SOLAS V/2.2 en V/19.2.1.5 is HP33D - NLTides het officiële equivalent van de papieren HP33. Onder voorwaarde dat er een geschikte back-up mogelijkheid (b.v. een tweede geïnstalleerd programma of een afdrufaciliteit) aanwezig is, kan HP33D - NLTides de HP33 vervangen. Naast de Nederlandse getijtafels en stroomgegevens in de HP33 bevat HP33D - NLTides waterstanden van andere Nederlandse stations. De getijvoorspellingen voor de Nederlandse stations zijn gebaseerd op berekeningen van Rijkswaterstaat.

### Gebruik ECDIS - RNC/ENC

Voor regels met betrekking tot het gebruik van ECDIS - RNC/ENC zie: [www.ilent.nl](http://www.ilent.nl)  
Verder geeft de IHO-publicatie S-66 'Facts about Electronic Charts and Carriage Requirements' inzicht in de achtergrond en het gebruik van elektronische kaarten. Deze publicatie is vrij downloadbaar vanaf de publicatiesectie van de IHO-website: [www.iho.int](http://www.iho.int)

### Afgeleide digitale producten

Naast de genoemde officieel uitgegeven zeekaarten en hydrografische publicaties is er een veelvoud aan digitale producten op de markt die geheel of gedeeltelijk zijn gebaseerd op data van de Dienst der Hydrografie. Er wordt geen controle door de Dienst der Hydrografie op deze afgeleide producten uitgeoefend. De afgeleide producten hebben geen officiële status maar kunnen voorzien in een behoefte voor schepen die geen verplichting hebben om officiële bijgewerkte papieren zeekaarten aan boord te hebben. Daarnaast kunnen de afgeleide producten en ECS (Electronic Chart System) gebruikt worden door schepen die wel die verplichting hebben (SOLAS-schepen), zolang tevens gebruik wordt gemaakt van een volledige set bijgewerkte papieren zeekaarten of ECDIS. De Inspectie Leefomgeving en Transport stelt voor het gebruik van ECDIS aanvullende eisen. Zie: [www.ilent.nl](http://www.ilent.nl)

Agent / Agency

# OneOcean

## Passage Planning Solutions from OneOcean

- Optimise Voyage Planning
- Outfit Management
- Connected Data

[oneocean.com](http://oneocean.com)





## Aanvragen hydrografische data

De Dienst der Hydrografie beschikt over actuele datasets met informatie die in de producten terug te vinden is. De Dienst biedt deze hydrografische gegevens op verschillende manieren aan.

Zeekaarten en nautische publicaties zijn auteursrechtelijk beschermd. Daarom mogen deze publicaties alleen onder licentie worden hergebruikt. Soms is een licentie gratis. Via het 'Aanvraagformulier hydrografische data' op [www.defensie.nl/hydro](http://www.defensie.nl/hydro) kunt u een licentie aanvragen. De United Kingdom Hydrographic Office (UKHO) handelt namens de Dienst der Hydrografie betaalde licenties af. Bij de UKHO kunt u ook licenties aanvragen voor een aantal andere landen.

Hergebruik van hydrografische data is mogelijk via webservices. Informatie hierover staat in het document 'Online beschikbaarheid van data van de Dienst der Hydrografie' op [www.defensie.nl/hydro](http://www.defensie.nl/hydro). De datasets en webservices staan beschreven op [www.nationaal-georegister.nl](http://www.nationaal-georegister.nl) en [data.overheid.nl](http://data.overheid.nl). De maritieme grenzen en zones zijn ook als zip-bestand te downloaden vanaf [www.defensie.nl/hydro](http://www.defensie.nl/hydro).

Zit de gewenste data hier niet tussen? Of zijn de online mogelijkheden voor u niet voldoende? Dan kunt u met het 'Aanvraagformulier hydrografische data' uw aanvraag doen op [www.defensie.nl/hydro](http://www.defensie.nl/hydro). Mogelijk zijn er kosten aan verbonden. Als u voor uw aanvraag moet betalen, ontvangt u een offerte. U krijgt dan ook te horen of er voorwaarden gelden voor het leveren van de data. Is de Dienst der Hydrografie niet zelf de bron van de data, dan verwijst de Dienst u door naar de bronhouder.

## Aanvullende informatie papieren zeekaarten

### Nieuwe papieren zeekaart

In het midden aan de onderzijde van een papieren zeekaart zijn maand en jaar van eerste uitgave aangegeven. Door zo'n eerste uitgave vervalt een eventuele vorige uitgave.

### Kleine druk

Papieren zeekaarten worden na bestelling geprint op een plotter. Hierbij wordt gezorgd dat alle verbeteringen, die op deze kaart betrekking hebben en per BaZ werden bekendgesteld, in de kaart zijn verwerkt. Van een dergelijke zgn. 'Kleine Druk' wordt het laatst bijgewerkte BaZ-nr. en het jaar in de linkeronderhoek van de kaart vermeld. De in omloop zijnde gangbare papieren zeekaarten van hetzelfde nummer vervallen niet door een 'Kleine Druk'. In het algemeen wordt een 'Kleine Druk' niet in de BaZ aangekondigd. Zie: [Randschriften op Nederlandse papieren zeekaarten](#).

### Hernieuwde uitgave

Wanneer van een papieren zeekaart een herdruk verschijnt zijn hierin niet alleen de bekendgestelde BAZ-berichten verwerkt, maar ook andere belangrijke wijzigingen aangebracht. Deze wijzigingen zijn van zodanige aard dat de vorige uitgaven van deze kaart als niet bruikbaar moeten worden beschouwd. Met de 'Hernieuwde uitgave' vervalt dus de vorige uitgave. Op de onderzijde van de kaart, rechts van het midden, staat dan vermeld 'New edition' met de maand en het jaar waarin die Hernieuwde uitgave is verschenen. De data van de zogenaamde 'Kleine drukken' wordt tegelijkertijd geschrapt. Op papieren zeekaarten die in coproductie met de United Kingdom Hydrographic Office (UKHO) zijn vervaardigd, wordt een editienummer vermeld in de zogenaamde 'Customer information box'. Zie: [Randschriften op coproductie papieren zeekaarten](#).

### Afmetingen van papieren zeekaarten

In de rechteronderhoek vindt men, tussen haakjes, de afmetingen van de kaart in mm. De afmetingen, waarvan het eerste getal de breedte en het tweede getal de hoogte van de kaart tussen de binnenkanten van de verdeelde kaartranden aangeeft, zijn verkregen door berekening; de werkelijke afmetingen van de kaart kunnen hiervan verschillen, b.v. door werking van het papier. Zie: [Randschriften op Nederlandse zeekaarten](#).

### INTernationale papieren zeekaarten

Door diverse lidstaten van de Internationale Hydrografische Organisatie worden INTernationale papieren zeekaarten uitgegeven. Deze kaarten kunnen (desgewenst) zonder veel moeite door de andere lidstaten worden opgenomen in de eigen nationale serie. Dit is mogelijk geworden door een verregaande standaardisatie van de presentatie.

Van de Nederlandse papieren zeekaarten maakt een groot aantal deel uit van de INT-kaartserie. Behalve het internationale nummer (in paars, met voorvoegsel 'INT') krijgen deze kaarten een Nederlands nummer. Betreffende papieren zeekaarten zijn in deze catalogus opgenomen onder het Nederlandse kaartnummer en worden bijgehouden aan de hand van Berichten aan Zeevarenden.

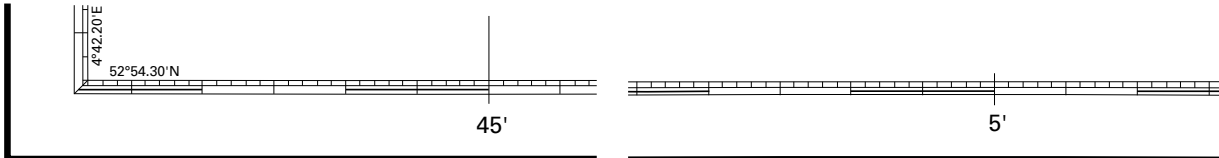
In de tabel onder [Nummering van papieren zeekaarten](#) wordt aangegeven welke papieren zeekaarten in coproductie met de United Kingdom Hydrographic Office worden gemaakt. Alle Nederlandse INT-kaarten worden in de Engelse taal uitgegeven.

### Standaardformaten van papieren zeekaarten

Ter wille van de normalisatie zijn voor nagenoeg alle papieren zeekaarten de volgende standaardformaten vastgesteld:

Afmetingen	Vel	Afmetingen	Vel
520 x 355mm	kwart-standaard	1040 x 710mm	standaard
520 x 710mm	half-standaard	1189 x 841mm	Ao, internationaal formaat

## Randschriften op Nederlandse papieren zeekaarten



Bijgewerkt t/m BaZ No.: 2024-117  
Small corrections:


Den Haag, Netherlands. Published in June 1988 by the Hydrographer of the Royal Netherlands Navy.  
© Copyright Netherlands Ministry of Defence

New edition March 2023

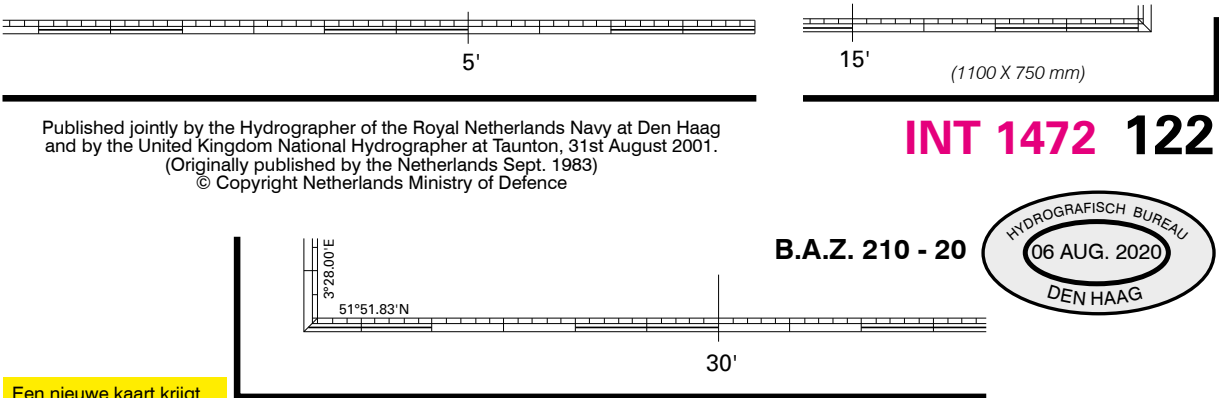
(649.9 x 980 mm)

**1035**

**B.A.Z. 117 - 24**




## Randschriften op coproductie papieren zeekaarten



Published jointly by the Hydrographer of the Royal Netherlands Navy at Den Haag and by the United Kingdom National Hydrographer at Taunton, 31st August 2001.  
(Originally published by the Netherlands Sept. 1983)  
© Copyright Netherlands Ministry of Defence

**INT 1472 122**

**B.A.Z. 210 - 20**



Een nieuwe kaart krijgt het nummer 1.  
De daarop volgende hernieuwde uitgave krijgt het nummer 2 enz.

Customer information  
Edition Number: **9**  
Edition date: 14th Nov 2019

Netherlands Notices to Mariners updated to 210/20  
ADMIRALTY Notices to Mariners updated to 2617/20

## Nummering van papieren zeekaarten

Veel Nederlandse INT-kaarten worden als coproductie uitgegeven met de United Kingdom Hydrographic Office (UKHO) en krijgen een kaartnummer passend in de Engelse catalogus. Ook Nederlandse kaarten in de Caraïbische Zee worden als coproductie met UKHO uitgegeven. Deze kaarten kunnen dan ook worden gecorrigeerd aan de hand van zowel de Nederlandse BaZ als de Engelse NtM.

Nederlandse INT- kaarten		*) Coproductie met United Kingdom Hydrographic Office					
Ned. kaartnr.	INT kaartnr.	Ned. kaartnr.	INT kaartnr.	Ned. kaartnr.	INT kaartnr.	Ned. kaartnr.	INT kaartnr.
110 *)	INT 1473	124 *)	INT 1471	209 *)	INT 1467	1630 *)	INT 1416
114 *)	INT 1476	125 *)	INT 1422	1014	INT 1043	1631 *)	INT 1418
116 *)	INT 1477	130 *)	INT 1423	1035	INT 1046	1632 *)	INT 1420
120 *)	INT 1479	207 *)	INT 1465	1037	INT 1045	1633 *)	INT 1417
122 *)	INT 1472	208 *)	INT 1466	1546 *)	INT 1470		

## Bijwerken van publicaties

Deze informatie is beschikbaar in de BaZ1. Deze publicatie is te downloaden van: [www.defensie.nl/onderwerpen/hydrografie/nautische-producten/boeken-met-nautische-gegevens](http://www.defensie.nl/onderwerpen/hydrografie/nautische-producten/boeken-met-nautische-gegevens)

## Verkoop van producten

### Algemeen

De door de Dienst der Hydrografie uitgegeven zeekaarten en nautische publicaties kunnen worden verkregen bij:

- Agenten; voor details zie [Adressenlijst agenten](#).
- Dienst der Hydrografie; Alleen voor overheidsinstanties.

Bij de agenten zijn alle zeekaarten en nautische publicaties van de Chef der Hydrografie verkrijgbaar. Bovendien bestaat de mogelijkheid om de papieren zeekaarten tegen een vergoeding te laten bijwerken.

Halfproducten worden geleverd door de Dienst der Hydrografie. Het verzoek hiertoe moet gericht worden aan de Afdeling Copyright. Een aanvraagformulier is verkrijgbaar via de website van de Dienst der Hydrografie.

Voor details zie:

[www.defensie.nl/onderwerpen/h/hydrografie/distributie-zeekaarten-en-publicaties/aanvragen-hydrografische-data](http://www.defensie.nl/onderwerpen/h/hydrografie/distributie-zeekaarten-en-publicaties/aanvragen-hydrografische-data)

Adressenlijst	Dienst der Hydrografie	
Correspondentieadres	Algemene informatie	Verkoop kaarten en nautische publicaties
Dienst der Hydrografie van de Koninklijke Marine Postbus 10.000 1780 CA Den Helder	Tel.: +31(0)88 95 16 752 E-mail: <a href="mailto:hydro.admin@mindef.nl">hydro.admin@mindef.nl</a> <a href="http://www.defensie.nl/hydro">www.defensie.nl/hydro</a>	Tel.: +31(0)88 95 16 728 E-mail: <a href="mailto:hydrologistiek@mindef.nl">hydrologistiek@mindef.nl</a>

Agent / Agency

VOOR WATERSPORTERS

# Nautische boeken, kaarten en instrumenten

Zeekaarten van de hele wereld. Kaartcorrectieservice. Meer dan 3500 boektitels. Uitgebreide collectie nautische foto's, kadoartikelen, scheepsantiek en schilderijen.



Noordereiland (t.o. De Hef) Rotterdam, Van der Takstraat 218  
Telefoon 010 - 2142705  
Open: dinsdag t/m zaterdag 10.00 - 16.00 uur

[www.ljharri.nl](http://www.ljharri.nl)

[www.observator.nl](http://www.observator.nl)



## Overview of publications

### Nautical paper charts

These concern The Netherlands, Aruba, Curacao, Bonaire, St. Maarten, St. Eustatius en Saba and the adjacent sea areas. For an overview see: [Product specifications](#) and [Chart indexes](#).

### 1800 Series

These Series of charts have been issued mainly for smaller SOLAS vessels and consist of a number of folios, each containing around 9 loose leaf charts. The charts cover the Waddenzee, the IJsselmeer and parts of the waters in the southwest of The Netherlands. Each folio contains a legend, explaining most of the charted symbols (for a full explanation of each symbol, please see Chart 1 [INT 1]). For an overview of the charts in the 1800 Series see: [Product specifications](#) and [Chart indexes](#).

Maritime limits are charted in nautical paper charts and ENC's only. [Size 1800 Series: 54 x 38 cm]

### Nautical publications

The nautical publications are used in addition to the nautical charts. These publications are mainly issued as books and as digital publication (pdf). The digital appearance still complies with the SOLAS requirement to have official publication on board, whereby a separately stored file or a print can serve as a required backup. For an overview see: [Product specifications](#).

### Electronic Navigational Charts

The Netherlands Hydrographic Service produces Electronic Navigational Charts (ENCs). Full coverage of Netherlands' area of charting responsibility is achieved in all appropriate Usage Bands. For an overview see: [Product specifications](#) and [Chart indexes](#). As mentioned at [Sale of products](#), ENC's are distributed to agencies upon request by 'Value Added Resellers' (VARs). For more information see: [www.ic-enc.org](http://www.ic-enc.org)

### Raster Navigational Charts

Raster charts (RNCs) of the nautical paper charts issued by the Netherlands Hydrographic Service are available. The raster charts are produced by the Admiralty Raster Chart Service of the United Kingdom Hydrographic Service (ARCS). For a complete overview of ARCS charts see: [www.admiralty.co.uk](http://www.admiralty.co.uk) or NP131.

### CNAV

Classical navigation encompasses course & distance calculations, tidal calculations and celestial navigation in both voyage planning and execution. With the use of the windows-based programme CNAV [Freeware] it is possible to execute these calculations both quickly and accurately. The programme can be downloaded via: [www.defensie.nl/hydro](http://www.defensie.nl/hydro)

### PCTrans

PCTrans is a Windows-based programme [Freeware] used for geodetic and hydrographic computations. The programme works with several map projections and will provide datum transformations, transformations of geodetic to astronomical coordinates, geodesic as well as loxodrome calculations and area calculations where the earth's curvature needs to be taken into account. With this programme the difference between mean sea level and chart datum can be determined for positions on the Netherlands Continental Shelf and inland waterways. Calculations of variation and inclination of the Earth's magnetic field is also possible. All computed coordinates can be plotted on the screen together with the Netherlands coastline, part of the English coastline and the Netherlands continental shelf blocks or coastlines of the whole world. The programme can be downloaded via: [www.defensie.nl/hydro](http://www.defensie.nl/hydro)

### HP33D-NLTides

The digital version of HP33, called HP33D – NLTides, can be downloaded from the website of the Netherlands Hydrographic Service (NLHS). The Netherlands Hydrographic Service issues HP33D – NLTides as the official equivalent of paper tide tables in accordance with SOLAS V/2.2 and V/19.2.1.5. It may replace traditional paper tide tables, provided that appropriate back-up arrangements are available (e.g. print facility or 2nd installed program). HP33D – NLTides contains additional locations in addition to the HP33 locations. The tidal height predictions in HP33 and HP33D – NLTides are based on calculations by Rijkswaterstaat.

## Use of ECDIS - RNC/ENC

For rules in relation to the use of ECDIS - RNC/ENC see: [www.ilent.nl](http://www.ilent.nl)

Furthermore the IHO publication S-66 'Facts about Electronic Charts and Carriage Requirements' gives insight in several matters related to electronic charts. This publication can be freely downloaded from the publication section of the IHO website at [www.iho.int](http://www.iho.int)

## Derived digital products

Besides the official issues of nautical charts and nautical publications there are many digital products available, which are either completely or partially based on data of the Netherlands Hydrographic Service. These products are not verified by the Netherlands Hydrographic Service and do not have an official status. However, derived products may be used on an Electronic Chart System (ECS) by vessels which do not have the obligation to use official nautical paper charts. Vessels that do have the obligation (SOLAS vessels) to use official systems and products are also allowed to use derived products as long as they have a complete set of updated nautical paper charts or an ECDIS. The Human Environment and Transport Inspectorate makes additional demands upon the use of ECDIS. See: [www.ilent.nl](http://www.ilent.nl)

### Logo



## Requesting hydrographic data

The Hydrographic Service has up-to-date sets of data at its disposal, containing the information that is processed into products. The Service offers this data in various ways.

Nautical charts and nautical publications are protected by copyright. A licence must therefore be obtained for the reuse of these publications. In some cases, the licence is free of charge. You can apply for a licence using the 'Application form for hydrographic data'. The United Kingdom Hydrographic Office (UKHO) processes licences subject to a fee on behalf of the Hydrographic Service. Licences for other countries can also be obtained from the UKHO.

Reuse of hydrographic data is possible via web services. Further information is given in the memo 'Online availability of data from the Hydrographic Service' at [www.defensie.nl/hydro](http://www.defensie.nl/hydro). The data sets and web services are described at [www.nationaalgeoregister.nl](http://www.nationaalgeoregister.nl) and [data.overheid.nl](http://data.overheid.nl). Maritime boundaries and zones are also downloadable at [www.defensie.nl/hydro](http://www.defensie.nl/hydro).

Is the data you are looking for unavailable or insufficient? If so, you can submit an application for hydrographic data using the 'Application form for hydrographic data'. Please note that not all data is available free of charge. You will receive a quotation in case the data you have requested is not free of charge. You will also be informed whether the provided data is subject to conditions. If the Hydrographic Service is not the source of the data, you will be referred to the source.

## Additional information nautical paper charts

### New nautical paper chart

The publication date of a new nautical paper chart is shown in the middle of the lower margin. Publication of a First Edition automatically cancels a preceding edition.

### Reprint

At present, when a nautical paper chart is ordered, it is printed directly. This chart will be completely up to date with the latest corrections, including all Notices to Mariners that were published for this chart. The last Notice to Mariners (NtM) for which the reprint was corrected, is shown in the lower left-hand corner of the chart. A reprint does not cancel existing copies of the nautical paper chart and is generally not announced in the NtM.

See: [Marginal notes on Netherlands nautical paper charts](#).

### New edition

If a reprint has been subjected to many important amendments, it will be issued as a new edition. Preceding editions are hereby rendered obsolete. In the lower right margin, you will find 'New edition' followed by the month and year of publication. On nautical paper charts made in cooperation with the British Hydrographic Service (UKHO), an edition number will be mentioned inside the so-called 'customer information box'.

See: [Marginal notes on nautical paper charts in co-production](#).

### The neatline dimensions of nautical paper charts

These are shown (in mm) in the lower right-hand corner; the east-west dimension is quoted first. The dimensions between the inner lines of the graduation are determined by calculation; the actual size of the sheet, however, may vary with atmospheric conditions.

See: [Marginal notes on Netherlands nautical paper charts](#).

### INTERNATIONAL nautical paper charts

Various member states of the International Hydrographic Organization (IHO) are publishing an INTERNATIONAL chart series. These charts may be reprinted by any member state in its own national series. This has become possible through detailed standardised chart specifications. Besides a worldwide series of INT charts on scales of 1:3,5 million to 1:10 million, there is a growing number of larger scale INT charts. Some of the Netherlands nautical paper charts are part of the INT charts series. In contrast, some (foreign) INT charts have been adopted in the Netherlands national series. Apart from the international number (in magenta, with prefix 'INT') they will have a Netherlands number and will be corrected by NtM in the usual way.

In the table [Numbering system of nautical paper charts](#) a list of the INT numbers and their corresponding Netherlands numbers can be found. All Netherlands nautical paper INT charts are published in the English language.

### Standard sizes of nautical paper charts

Nearly all paper nautical charts are of a standard size:

Dimensions	Sheet	Dimensions	Sheet
520 x 355mm	quarter Netherlands standard	1040 x 710mm	Netherlands standard
520 x 710mm	half Netherlands standard	1189 x 841mm	Ao, international format

### Marginal notes on Netherlands nautical paper charts

Bijgewerkt t/m BaZ No.: 2024-117  
Small corrections:

Den Haag, Netherlands. Published in June 1988 by the Hydrographer of the Royal Netherlands Navy.  
© Copyright Netherlands Ministry of Defence

New edition March 2023

(649.9 x 980 mm)

**B.A.Z. 117 - 24**

**1035**

HYDROGRAFISCH BUREAU  
25 APR. 2024  
DEN HAAG

### Marginal notes on nautical paper charts in co-production

Published jointly by the Hydrographer of the Royal Netherlands Navy at Den Haag and by the United Kingdom National Hydrographer at Taunton, 31st August 2001.  
(Originally published by the Netherlands Sept. 1983)  
© Copyright Netherlands Ministry of Defence

(1100 X 750 mm)

**INT 1472 122**

**B.A.Z. 210 - 20**

HYDROGRAFISCH BUREAU  
06 AUG. 2020  
DEN HAAG

Een nieuwe kaart krijgt het nummer 1. De daarop volgende hernieuwde uitgave krijgt het nummer 2 enz.

Customer information  
Edition Number: 9  
Edition date: 14th Nov 2019

Netherlands Notices to Mariners updated to 210/20  
ADMIRALTY Notices to Mariners updated to 2617/20

## Numbering system of nautical paper charts

Due to a closer cooperation with neighbouring countries in the publication of nautical paper charts, the formerly used numbering system belongs almost to the past.

Many Netherlands INT charts are published as co-production with the United Kingdom Hydrographic Office (UKHO) and will have a chart number fitting the English catalogue. Dutch charts of the Caribbean Sea will partly be published as co-production with the UKHO and the numbering will change. These charts may be updated with either the Netherlands or the UKHO Notices to Mariners.

Netherlands INT charts		*) Co-production with United Kingdom Hydrographic Office					
NL chart nr.	INT chart nr.	NL chart nr.	INT chart nr.	NL chart nr.	INT chart nr.	NL chart nr.	INT chart nr.
110 *)	INT 1473	124 *)	INT 1471	209 *)	INT 1467	1630 *)	INT 1416
114 *)	INT 1476	125 *)	INT 1422	1014	INT 1043	1631 *)	INT 1418
116 *)	INT 1477	130 *)	INT 1423	1035	INT 1046	1632 *)	INT 1420
120 *)	INT 1479	207 *)	INT 1465	1037	INT 1045	1633 *)	INT 1417
122 *)	INT 1472	208 *)	INT 1466	1546 *)	INT 1470		

## Correcting publications

This information is available in BaZ1. This publication can be downloaded from:

<https://english.defensie.nl/downloads/publications/2019/12/16/ntm1>

## Sale of products

### General

Netherlands nautical charts and nautical publications are obtainable from:

- a. Agencies; for details see [List of addresses agencies](#).
- b. Hydrographic Service of the Royal Netherlands Navy; only Government departments.

From agencies all publications of the Netherlands Hydrographer are obtainable. These agencies are authorised to add an agreed percentage price for correcting nautical paper charts.

Half-products are also provided by the Hydrographic Service. Requests should be addressed to the Copyright Department. An application form is obtainable via the website of the Hydrographic Service.

For details see:

List of addresses	Hydrographic Service	
Corresponce address	General information	Sale of charts and nautical publications
<b>The Hydrographic Service of the Royal Netherlands Navy</b> PO-Box 10.000 1780 CA Den Helder	Tel.: +31(0)88 95 16 752 E-mail: <a href="mailto:hydro.admin@mindef.nl">hydro.admin@mindef.nl</a> <a href="http://www.defensie.nl/hydro">www.defensie.nl/hydro</a>	Tel.: +31(0)88 95 16 728 E-mail: <a href="mailto:hydrologistiek@mindef.nl">hydrologistiek@mindef.nl</a>

<b>Adressenlijst</b> <i>List of addresses</i>	<b>Agenten</b> <i>Agencies</i>	<b>Contact</b> <i>Contact</i>
Delfzijl	<b>Datema Delfzijl BV</b> Zeesluizen 8 9936 HX Delfzijl	Tel.: +31 (0)596 63 52 52 Email:sales@datema.nl www.datema.nl
Den Haag	<b>Vrolijk Watersport</b> Visafslagweg 1, hal 18-20 2583 DM Scheveningen	Tel.: +31 (0)70 416 82 82 Email:info@vrolijk.nl www.vrolijk.nl
Rotterdam	<b>L. J. Harri BV</b> Van der Takstraat 128 3071 LM Rotterdam	Tel.: +31 (0)10 214 27 05 Email:info@observator.nl www.ljharri-watersportmedia.nl
Rotterdam	<b>OneOcean (Nederland) BV</b> George Hintzenweg 77 3068 AX Rotterdam	Tel.: +31 (0)10 416 76 22 Email:enquiries@oneocean.com www.oneocean.com
Rotterdam	<b>Datema Rotterdam</b> Galvanistraat 148 3029 AD Rotterdam	Tel.: +31 (0)10 436 61 88 Email:sales@datema.nl www.datema.nl
Rotterdam	<b>Harri Trading BV</b> van Weerden Poelmanweg 4 3088 EB Rotterdam	Tel.: +31 (0)10 429 03 33 Email:info@harritrading.nl www.harritrading.nl
Antwerpen	<b>Bogerd Martin NV</b> Maasstraat 65-67 2060 Antwerpen	Tel.: +32 (0)32 13 41 70 Email:sales@bogerdmartin.com www.bogerdmartin.com
Bremen	<b>“Seekarte” Kpt. A. Dammeyer</b> Korffsdeich 3 D-28217 Bremen	Tel.: +49 (0)421 30 32 780 Email:seekarte@seekarte.de www.seekarte.de
Londen	<b>OneOcean (Head Office)</b> 71 Fenchurch Street EC3M 4BS United Kingdom	Tel.: +44 (0)1992 805 400 Email:enquiries@oneocean.com www.oneocean.com

## Product specificaties

## Product specifications

## Product specifications

Papieren zeekaarten <i>Nautical paper charts</i>		Nederland en aangrenzende zeegebieden <i>The Netherlands and adjacent sea areas</i>	Kleine schaal <i>Small scale</i>	zie index A1 <i>See index A1</i>	
Kaartnummer <i>Chart number</i>	Titel <i>Title</i>		Schaal <i>Scale</i>	1e uitgave <i>1st edition</i>	Hernieuwd <i>New edition</i>
1014	INT 1043	North Sea. Southern Sheet	1:750 000	aug. 1973	nov. 2025
1035	INT 1046	North Sea. Netherlands. Cap Griz Nez to Dogger Bight and TSS North Friesland	1:375 000	jun. 1988	mrt. 2023
1037	INT 1045	North Sea. Deutsche Bucht (German Bight)	1:375 000	jun. 1989	jun. 2024

Middelgrote schaal <i>Medium scale</i>					zie index A2 <i>See index A2</i>
Kaartnummer <i>Chart number</i>	Titel <i>Title</i>	Schaal <i>Scale</i>	1e uitgave <i>1st edition</i>	Hernieuwd <i>New edition</i>	
1630	INT 1416	North Sea. Netherlands. West Hinder and Outer Gabbard to Vlissingen and Scheveningen	1:150 000	jun. 2005	feb. 2025
1631	INT 1418	North Sea. Netherlands. DW Routes to IJmuiden and Texel	1:150 000	jun. 2005	dec. 2024
1632	INT 1420	North Sea. Netherlands. DW Routes and TSS North Friesland to Vlieland	1:150 000	okt. 2005	okt. 2024
1633	INT 1417	North Sea. Netherlands. TSS North Friesland and GW/Ems to Vlieland and Borkum	1:150 000	okt. 2005	dec. 2024

Grote schaal <i>Large scale</i>					zie index A3 <i>See index A3</i>
Kaartnummer <i>Chart number</i>	Titel <i>Title</i>	Schaal <i>Scale</i>	1e uitgave <i>1st edition</i>	Hernieuwd <i>New edition</i>	
110	INT 1473	North Sea. Netherlands. Westkapelle to Stellendam and Maasvlakte	1:75 000	jun. 1985	jul. 2024
	Plan	Slijkgat to Stellendam	1:50 000		
	Plan	Noordland/Roompotsluis	1:40 000		
114	INT 1476	Netherlands and Belgium. Canal Gent-Terneuzen		jan. 2017	jan. 2025
	Inzet	Part A: Terneuzen to Sluiskil	1:15 000		
	Inzet	Part B: Sluiskil to Zelzate	1:15 000		
	Inzet	Part C: Zelzate to Desteldonk	1:15 000		
	Inzet	Part D: Desteldonk to Gent	1:15 000		
116	INT 1477	Netherlands. Approaches to Westerschelde	1:30 000	jun. 2002	jul. 2025
	Plan	Vlissingen	1:20 000		
	Plan	Breskens	1:20 000		
120	INT 1479	Netherlands. Westerschelde. Vlissingen-Oost to Nauw van Bath	1:30.000	jul. 1993	okt. 2024
	Inzet	Part A: Continuation to Nauw van Bath	1:30.000		
	Plan	Vlissingen-Oost (Sloehaven)	1:20.000		
	Plan	Braakmanhaven	1:20.000		
	Plan	Hansweert	1:20.000		
122	INT 1472	North Sea. Netherlands. Approaches to Europoort and Hoek van Holland	1:60 000	aug. 2000	aug. 2025
124	INT1471	Netherlands, Noordzeekanaal including IJmuiden, Zaan-dam and Amsterdam		aug. 1982	mrt. 2024
		Part A: Noordzeekanaal	1:15 000		
		Part B: Continuation Noordzeekanaal	1:20 000		
125	INT 1422	North Sea. Netherlands. Approaches to IJmuiden	1:60 000	dec. 2003	jan. 2024
130	INT 1423	North Sea. Netherlands. Approaches to Scheveningen	1:60 000	dec. 2017	aug. 2025
	Plan	Scheveningen	1:15 000		
207	INT 1465	Netherlands. Hoek van Holland to Vlaardingen		mrt. 2010	feb. 2026
		Part A: Nieuwe Waterweg and Europoort	1:20 000		
		Part B: Continuation Nieuwe Waterweg	1:20 000		

Grote schaal Large scale				zie index A3 See index A3	
Kaartnummer Chart number		Titel Title	Schaal Scale	1e uitgave 1st edition	Hernieuwd New edition
208	INT 1466	<b>Netherlands. Rotterdam. Nieuwe Maas and Oude Maas</b>	1:20 000	mrt. 2010	nov. 2023
209	INT1467	<b>Netherlands. Krimpen a/d Lek to Moerdijk</b>		mrt. 2010	jun. 2025
		Part A: Krimpen a/d Lek to Dordrecht	1:20 000		
		Part B: Dordrecht to Moerdijk	1:20 000		
1546	INT 1470	<b>North Sea. Netherlands. Zeegat van Texel and Den Helder Roads</b>	1:30 000	nov. 2001	feb. 2023
		Plan Den Helder	1:15 000		

Agent / Agency

VOOR PROFESSIONALS

## Zeekaarten en Pilots, Boeken en Publikaties, Lichtenlijsten, Snelle kaartcorrectie-service

Agent voor diverse Hydrografische Diensten. Wij leveren ten behoeve van de beroepsvaart aan schepen, agenten, rederijen, scheepvaartkantoren en bevoorradingsbedrijven.

U vindt ons in de Waalhaven, het hart van maritiem Rotterdam.



**Van Weerden Poelmanweg 4, 3088 EB Rotterdam**  
**Telefoon 010 - 4290333**  
**info@harritrading.nl, www.harritrading.nl**

<b>1800 Serie</b>		<b>(losbladige complete set kaarten)</b>			<b>zie index A4</b>
<b>1800 Series</b>		<b>(loose-leaf complete folio)</b>			<b>See index A4</b>
Kaartnummer <i>Chart number</i>	Titel <i>Title</i>	Schaal <i>Scale</i>	1e uitgave <i>1st edition</i>	Hernieuwd <i>New edition</i>	
<b>1805</b>	<b>Oosterschelde. Veerse Meer en Grevelingenmeer</b>			apr. 2026	
1805.1	<b>Overzichtskaart</b> - Zeeuwse en Zuidhollandse wateren	1:300 000	2005		
1805.2	<b>Veerse Meer</b> - (Westelijk gedeelte)	1:25 000	2007		
	Plan Veere	1:10 000			
	Plan Oranjeplaat	1:15 000			
	Plan De Omloop	1:10 000			
	Plan Kamperland	1:15 000			
	Plan Oostwatering	1:15 000			
1805.3	<b>Veerse Meer</b> - (Oostelijk gedeelte)	1:25 000	2007		
	Plan Kortgene	1:10 000			
	Plan Wolphaartsdijk	1:10 000			
	Plan Zandkreeksluis	1:10 000			
1805.4	<b>Kanaal door Zuid-Beveland</b> - Wemeldinge tot Hansweert	1:20 000	2007		
1805.5	<b>Oosterschelde</b> - Zeelandbrug tot Yerseke	1:40 000	2001		
	Plan Goese Sas	1:10 000			
	Plan Stavenisse	1:15 000			
1805.6	<b>Oosterschelde</b> - Keeten - Krammer - Krabbenkreek	1:30 000	2005		
	Plan Bruinisse	1:15 000			
	Plan Sint Annaland	1:15 000			
1805.7	<b>Oosterschelde</b> - Yerseke tot Bergsediepsluis	1:40 000	2001		
	Plan Yerseke	1:15 000			
1805.8	<b>Grevelingenmeer</b> - (Westelijk gedeelte)	1:30 000	2005		
	Plan Ouddorp	1:10 000			
	Plan Scharendijke	1:20 000			
	Plan Brouwershaven	1:10 000			
	Plan Den Osse	1:20 000			
1805.9	<b>Grevelingenmeer</b> - (Oostelijk gedeelte)	1:30 000	2005		
	Plan Bruinisse	1:20 000			
	Plan Battenoord	1:10 000			
	Plan Herkingen	1:10 000			
1805.10	<b>Oosterschelde</b> - Oosterscheldekering tot Zeelandbrug	1:40 000	2001		
	Plan Colijnsplaat	1:15 000			
	Plan Zierikzee	1:15 000			
	Plan Burghsluis	1:15 000			

<b>1800 Serie</b>		<b>(losbladige complete set kaarten)</b>			<b>zie index A4</b>
<b>1800 Series</b>		<b>(loose-leaf complete folio)</b>			<b>See index A4</b>
Kaartnummer <i>Chart number</i>	Titel <i>Title</i>	Schaal <i>Scale</i>	1e uitgave <i>1st edition</i>	Hernieuwd <i>New edition</i>	
<b>1807</b>	Plan	<b>Zoommeer, Volkerak, Spui, Haringvliet, Hollandsch Diep</b>			feb. 2023
1807.1		<b>Overzichtsk kaart</b> - Zeeuwse en Zuidhollandse wateren	1:300 000	2005	
1807.2		<b>Zoommeer</b> - Kreekrakbrug tot Tholensebrug	1:25 000	2005	
	Plan	Bergen op Zoom	1:15 000		
	Plan	Tholen	1:10 000		
1807.3		<b>Schelde-Rijnverbinding</b> - Tholensebrug tot kilometer 1016	1:20 000	2001	
	Plan	Oude-Tonge	1:15 000		
	Plan	Steenbergen	1:15 000		
	Plan	Benedensas	1:15 000		
1807.4		<b>Volkerak</b> - Krammersluizen tot Volkeraksluizen	1:35 000	2001	
	Plan	Galatheesehaven	1:7 500		
	Plan	Dintelsas	1:20 000		
	Plan	Ooltgensplaat	1:10 000		
1807.5		<b>Spui</b> - Kilometer 1001 tot Haringvliet	1:20 000	2001	
	Plan	Goudszwaard	1:10 000		
	Plan	Nieuw-Beijerland	1:10 000		
	Plan	Zuidland - Jachthaven Blinckvliet	1:10 000		
1807.6		<b>Haringvliet West</b> - Haringvlietsluizen tot Korendijksche Slikken	1:30 000	2001	
	Plan	Middelharnis	1:10 000		
	Plan	Hellevoetsluis	1:15 000		
	Plan	Middelharnis aanloop	1:10 000		
1807.7		<b>Haringvliet Oost</b> - Korendijksche Slikken tot Haringvlietbrug	1:30 000	2007	
	Plan	Stad aan 't Haringvliet	1:10 000		
	Plan	Den Bommel	1:10 000		
	Plan	Hitsertse Kade	1:10 000		
	Plan	Nieuwendijk	1:10 000		
1807.8		<b>Hollandsch Diep</b> - Haringvlietbrug tot Sassenplaat	1:25 000	2001	
	Plan	Willemstad	1:10 000		
	Plan	Noordschans	1:10 000		
1807.9		<b>Dordtsche Kil</b> - Kilometer 982 tot 988 <sup>8</sup> <b>Hollandsch Diep</b> - Sassenplaat tot Moerdijkbruggen	1:25 000	2001	
	Plan	Moerdijk	1:10 000		
	Plan	Strijensas	1:10 000		

<b>1800 Serie</b> <b>1800 Series</b>		<b>(losbladige complete set kaarten)</b> <b>(loose-leaf complete folio)</b>			<b>zie index A4</b> <b>See index A4</b>
Kaartnummer <i>Chart number</i>		Titel <i>Title</i>	Schaal <i>Scale</i>	1e uitgave <i>1st edition</i>	Hernieuwd <i>New edition</i>
<b>1811</b>		<b>Waddenzee Westblad en aangrenzende Noordzeekust</b>			apr. 2026
1811.1		<b>Overzichtskaart</b> - Waddenzee (Westelijk gedeelte) en aangrenzende Noordzeekust	1:250 000	2001	
1811.2		<b>Zeegat van Texel</b>	1:50 000	2001	
	Plan	Den Helder	1:25 000		
1811.3		<b>Waddenzee</b> - Den Helder tot Kornwerderzand	1:75 000	2001	
	Plan	Den Oever	1:25 000		
	Plan	Oudeschild	1:15 000		
	Plan	Kornwerderzand	1:30 000		
	Plan	Breezanddijk	1:15 000		
1811.4		<b>Waddenzee</b> - Zeegat van Terschelling tot Harlingen	1:75 000	2001	
1811.5		Harlingen en aanloop	1:25 000	2001	
		Vlieland Haven	1:10 000	2001	
		West-Terschelling	1:20 000	2001	
		Aanloop West-Terschelling	1:35 000	2001	
		Aanloop Vlieland	1:35 000	2001	
1811.6		<b>Waddenzee</b> - Zeegat van Ameland tot Harlingen	1:75 000	2001	
1811.7		<b>Eierlandsche Gat</b>	1:50 000	2001	
1811.8		<b>Noordzeekust</b> - Zeegat van Texel tot Eierlandsche Gat	1:100 000	2001	
1811.9		<b>Noordzeekust</b> - Eierlandsche Gat tot Zeegat van Terschelling	1:100 000	2001	
1811.10		<b>Noordzeekust</b> - Zeegat van Ameland	1:100 000	2001	

<b>1812</b>		<b>Waddenzee Oostblad en aangrenzende Noordzeekust</b>			apr. 2026
1812.1		<b>Overzichtskaart.</b> Waddenzee - (Oostelijk gedeelte) en aangrenzende Noordzeekust	1:250 000	2008	
1812.2		<b>Waddenzee</b> - Hollum tot Ternaard	1:50 000	2008	
	Plan	Nes	1:20 000		
1812.3		<b>Waddenzee</b> - Schiermonnikoog en Lauwersoog	1:50 000	2008	
	Plan	Lauwersoog	1:20 000		
	Plan	Schiermonnikoog	1:10 000		
	Plan	Gat van Schiermonnikoog	1:25 000		
1812.4		<b>Lauwersmeer</b>	1:30 000	2008	
	Plan	Dokkumer Nieuwe Zijlen	1:15 000		
	Plan	Zoutkamp	1:15 000		
	Plan	Oostmahorn	1:15 000		
	Plan	Lauwersoog	1:15 000		
1812.5		<b>Waddenzee</b> - Schiermonnikoog tot Rottumeroog	1:50 000	2008	
1812.6		<b>Waddenzee</b> - Rottumeroog tot Norddeich	1:75 000	2008	
1812.7		<b>Eems</b> - Eemshaven tot Knock	1:50 000	2008	
	Plan	Delfzijl	1:25 000		
	Plan	Eemshaven	1:25 000		
	Plan	Termunterzijl	1:15 000		
1812.8		<b>Eems en Dollard</b> - Knock tot Papenburg	1:50 000	2008	
1812.9		<b>Noordzeekust</b> - Friesche Zeegat tot Eemsmondig	1:100 000	2008	
1812.10		<b>Noordzeekust</b> - Eemsmondig tot Norderneyer Seegat	1:100 000	2008	

<b>1800 Serie</b>		<b>(losbladige complete set kaarten)</b>			<b>zie index A4</b>
<b>1800 Series</b>		<b>(loose-leaf complete folio)</b>			<b>See index A4</b>
Kaartnummer <i>Chart number</i>	Titel <i>Title</i>	Schaal <i>Scale</i>	1e uitgave <i>1st edition</i>	Hernieuwd <i>New edition</i>	
<b>1820</b>	<b>IJsselmeer, Markermeer, Noordzeekanaal en IJsseldelta</b>		mrt. 2024		
1820.1	<b>Overzichtskaart - IJsselmeer</b>	1:300 000	2024		
1820.2	<b>Noordzeekanaal - IJmuiden tot Oranjesluizen</b>	1:50 000	2024		
	Plan IJmuiden	1:20 000			
	Plan Houthaven	1:20 000			
	Plan Zaandam	1:20 000			
	Plan Het IJ. Oranjesluizen	1:20 000			
1820.3	<b>Markermeer</b>	1:100 000	2024		
	Plan Aanloop Oranjesluizen	1:50 000			
	Plan Monnickendam	1:15 000			
	Plan Gouwzee	1:50 000			
	Plan Volendam	1:15 000			
	Plan Marken	1:10 000			
	Plan Hoorn	1:20 000			
1820.4	<b>IJsselmeer</b>	1:100 000	2024		
	Plan Enkuizen	1:25 000			
	Plan Lelystad	1:50 000			
	Plan Houtribhoek	1:20 000			
	Plan Urk	1:25 000			
	Plan Lemmer	1:30 000			
	Plan Hindeloopen	1:30 000			
	Plan Stavoren	1:25 000			
	Plan Makkum	1:30 000			
	Plan Kornwerderzand	1:30 000			
	Plan Den Oever	1:30 000			
	Plan Breezanddijk	1:20 000			
	Plan Medemblik	1:25 000			
1820.5	<b>Ketelmeer - IJssel tot Kampen</b>	1:50 000	2024		
	Plan Ketelhaven	1:20 000			
	Plan Kampen	1:20 000			
	Plan Industriehavens Kampen	1:20 000			
	Plan Schokkerhaven	1:20 000			

Papieren zeekaarten <i>Nautical paper charts</i>		Caraïbische Zee <i>Caribbean Sea</i>	Kleine schaal <i>Small scale</i>	zie index B1 <i>See index B1</i>
Kaartnummer <i>Chart number</i>	Titel <i>Title</i>	Schaal <i>Scale</i>	1e uitgave <i>1st edition</i>	Hernieuwd <i>New edition</i>
2020	West Indies. Windward Islands. Virgin Gorda to Antigua	1:300 000	jul. 1979	feb. 2025
2023	Caribbean Sea. Leeward Islands. Aruba, Curaçao and Bonaire	1:300 000	mei 1974	okt. 2022

Middelgrote schaal <i>Medium scale</i>				zie index B1 <i>See index B1</i>
Kaartnummer <i>Chart number</i>	Titel <i>Title</i>	Schaal <i>Scale</i>	1e uitgave <i>1st edition</i>	Hernieuwd <i>New edition</i>
2110	Caribbean Sea. Windward Islands. Anquilla to St. Christopher	1:100 000	jul. 1992	mei 2026

## Agent / Agency



Head Office ANTWERP  
BOGERD MARTIN NV  
tel: +32 3 213 41 70  
e-mail: sales@martin.be

ATHENS Sales Office  
BOGERD MARTIN (Hellas) IKE  
tel: +30 210 640 11 17  
e-mail: sales@bmmhellas.com

SHANGHAI Sales Office  
BOGERD MARTIN Shanghai  
tel: +86 21 644 36 232  
e-mail: charts@martinon.com

TIANJIN Distribution Centre  
BOGERD MARTIN Tianjin  
Marine Equipment Co., Ltd.  
tel: +86 22 257 62 721  
e-mail: charts-tj@martinon.com

HONG KONG Distribution Centre  
BOGERD MARTIN Marine (HK) Ltd.  
tel: +852 3565 4410  
e-mail: sales@martinhk.com.hk

CHARTS &amp; NAVIGATION WORLDWIDE

SERVING MARINERS SINCE 1911


[WWW.MARTIN.BE](http://WWW.MARTIN.BE)

Grote schaal Large scale				zie index B2 - B3 See index B2 - B3
Kaartnummer Chart number	Titel Title	Schaal Scale	1e uitgave 1st edition	Hernieuwd New edition
<b>780 *)</b>	<b>Caribbean Sea. Bonaire</b>	1:75 000	sep. 2020	
	Plan Rede Kralendijk	1:20 000		
	Plan Oil Terminal	1:25 000		
	Plan Zoutsteiger	1:10 000		
	Plan Kralendijk harbour	1:10 000		
<b>781 *)</b>	<b>Caribbean Sea. Aruba</b>	1:75 000	jul. 2021	
	Plan Paardenbaai	1:20 000		
	Plan Commandeursbaai and San Nicolasbaai	1:20 000		
	Plan Haven Barcadera	1:10 000		
<b>782 *)</b>	<b>Caribbean Sea. Curaçao</b>	1:75 000	feb. 2022	
	Plan Bullenbaai	1:15 000		
<b>783 *)</b>	<b>Caribbean Sea. Curaçao. Sint Annabaai and Schottegat</b>	1:10 000	mrt. 2022	
	Plan Caracasbaai, Spaanse water and Fuikbaai	1:15 000		
<b>2716</b>	<b>Caribbean Sea. Plans Saba, Sint Eustatius and Sint Maarten</b>		nov. 1973	okt. 2023
	Plan Sint Eustatius. Oranjebaai	1:15 000		
	Plan Saba. Fort Baai	1:2 500		
	Plan Sint Maarten. Philipsburg	1:15 000		
	Plan Saba	1:30 000		
	Plan Sint Maarten	1:30 000		
	Plan Sint Maarten. Oyster Pond	1:10 000		
	Plan Sint Eustatius	1:30 000		

\*) Coproductie met United Kingdom Hydrographic Office

Elektronische kaarten (ENC's) <i>Electronic Navigational Charts (ENCs)</i>		Nederlands Continentaal Plat <i>Netherlands Continental Shelf</i>		zie index C1 - C6 <i>See index C1 - C6</i>
Cell no. <i>Cell nr.</i>	Cell naam <i>Cell name</i>	Compilatieschaal <i>Compilation scale</i>	Usage band <i>Usage band</i>	Opmerkingen <i>Remarks</i>
NL1NZ100	North Sea	1:500 000	Overview	
NL2NZ100	North Sea - South	1:350 000	General	
NL2NZ200	North Sea - North	1:350 000	General	
NL3NZ100	North Hinder, Eurogeul, Approaches to Westerschelde	1:90 000	Coastal	
NL3NZ200	Noordwijk - TSS Off Texel	1:90 000	Coastal	
NL3NZ300	TSS Friesland, Off Botney Ground	1:90 000	Coastal	
NL3NZ400	TSS Vlieland, TSS NE-Friesland	1:90 000	Coastal	
NL3YM500	IJsselmeer	1:90 000	Coastal	
NL4EG120	Approaches to Europoort	1:45 000	Approach	
NL4GZ510	Gouwee	1:45 000	Approach	
NL4KM510	Ketelmeer	1:45 000	Approach	
NL4MM530	Lelystad	1:45 000	Approach	
NL4NZ110	Schouwenbank Junction	1:45 000	Approach	
NL4OS100	Oosterschelde	1:22 000	Approach	
NL4WZ220	Approaches to Den Helder	1:45 000	Approach	
NL4WZ310	Eierlandsche Gat	1:45 000	Approach	
NL4WZ410	Approaches to Den Oever	1:45 000	Approach	
NL4WZ420	Approaches to Harlingen	1:45 000	Approach	
NL4WZ430	Eems approach	1:45 000	Approach	
NL4YG220	Approaches to IJmuiden	1:45 000	Approach	
NL4YG230	Approaches to IJmuiden	1:45 000	Approach	
NL5GM100	Grevelingenmeer	1:22 000	Harbour	
NL5HD100	Dordrecht to Moerdijk	1:12 000	Harbour	
NL5HV100	Haringvliet	1:22 000	Harbour	
NL5KM511	Schokkerhaven	1:12 000	Harbour	
NL5KM512	Ketelhaven	1:12 000	Harbour	
NL5KM513	Kampen	1:12 000	Harbour	
NL5LM420	Lauwersmeer	1:22 000	Harbour	
NL5MM520	Hoorn	1:22 000	Harbour	
NL5NK210	Noordzeekanaal - IJmuiden	1:12 000	Harbour	
NL5NK220	Noordzeekanaal - Amsterdam	1:12 000	Harbour	
NL5NZ121	Slijkgat to Stellendam	1:22 000	Harbour	
NL5OS100	Kanaal door Zuid-Beveland	1:12 000	Harbour	
NL5RD110	Nieuwe Waterweg and Europoort	1:12 000	Harbour	
NL5RD120	Maassluis to Rotterdam	1:12 000	Harbour	
NL5RD130	Rotterdam to Dordrecht	1:12 000	Harbour	
NL5VM100	Veerse Meer	1:22 000	Harbour	
NL5VR100	Volkerak	1:22 000	Harbour	
NL5WS130	Approaches to Westerschelde	1:22 000	Harbour	
NL5WS140	Westerschelde West	1:22 000	Harbour	
NL5WS150	Westerschelde East	1:22 000	Harbour	
NL5WZ230	Zeegat van Texel	1:22 000	Harbour	
NL5WZ401	Delfzijl	1:12 000	Harbour	
NL5WZ402	Eemshaven	1:12 000	Harbour	
NL5WZ411	Den Oever	1:22 000	Harbour	
NL5WZ412	Breezanddijk	1:12 000	Harbour	
NL5WZ413	Kornwerderzand	1:22 000	Harbour	
NL5WZ414	Harlingen	1:12 000	Harbour	
NL5WZ415	Terschelling and Vlieland	1:22 000	Harbour	
NL5WZ416	Nes	1:12 000	Harbour	
NL5YM510	Enkhuizen	1:22 000	Harbour	
NL5YM520	Medemblik	1:22 000	Harbour	
NL5YM530	Makkum	1:22 000	Harbour	
NL5YM540	Hindeloopen	1:22 000	Harbour	
NL5YM550	Stavoren	1:22 000	Harbour	
NL5YM560	Lemmer	1:22 000	Harbour	
NL5YM570	Urk	1:22 000	Harbour	

Nederlands Continentaal Plat <i>Netherlands Continental Shelf</i>				zie index C1 - C6 <i>See index C1 - C6</i>
Cel no. <i>Cell nr.</i>	Cel naam <i>Cell name</i>	Compilatieschaal <i>Compilation scale</i>	Usage band <i>Usage band</i>	Opmerkingen <i>Remarks</i>
NL5YM580	Houtribhoek	1:22 000	Harbour	
NL5ZM100	Zoommeer	1:22 000	Harbour	
NL6GM110	Brouwershaven	1: 8 000	Berthing	
NL6GM120	Ouddorp	1: 8 000	Berthing	
NL6GM130	Herkingen	1: 8 000	Berthing	
NL6GM140	Battenoord	1: 8 000	Berthing	
NL6GT100	Gent Terneuzen Canal	1:12 000	Berthing	
NL6GZ511	Monnickendam	1:12 000	Berthing	
NL6GZ512	Volendam	1:12 000	Berthing	
NL6GZ513	Marken	1: 8 000	Berthing	
NL6HD110	Willemstad	1: 8 000	Berthing	
NL6HD120	Noordschans	1:8 000	Berthing	
NL6HD130	Moerdijk	1:8 000	Berthing	
NL6HD140	Strijensas	1:8 000	Berthing	
NL6HV110	Den Bommel	1:8 000	Berthing	
NL6HV120	Stad aan 't Haringvliet	1:8 000	Berthing	
NL6HV130	Middelharnis	1:8 000	Berthing	
NL6HV140	Middelharnis Aanloop	1:8 000	Berthing	
NL6HV150	Hellevoetsluis	1:8 000	Berthing	
NL6HV180	Nieuwendijk	1:8 000	Berthing	
NL6HV190	Hitsertse Kade	1:8 000	Berthing	
NL6LM421	Dokkumer Nieuwe Zijlen	1:12 000	Berthing	
NL6LM422	Zoutkamp	1:12 000	Berthing	
NL6LM423	Oostmahorn	1:12 000	Berthing	
NL6NZ122	Scheveningen	1:8 000	Berthing	
NL6OS110	Yerseke	1:12 000	Berthing	
NL6OS120	Goese Sas	1:8 000	Berthing	
NL6OS130	Colijnsplaat	1:12 000	Berthing	
NL6OS140	Roompot Marina	1:12 000	Berthing	
NL6OS150	Burghsluis	1:12 000	Berthing	
NL6OS160	Zierikzee	1:12 000	Berthing	
NL6OS170	Bruinisse	1:12 000	Berthing	
NL6OS180	Sint Annaland	1:12 000	Berthing	
NL6OS190	Stavenisse	1:12 000	Berthing	
NL6RD111	Hoek van Holland	1:8 000	Berthing	
NL6SP160	Goudswaard and Zuidland	1:8 000	Berthing	
NL6SP170	Nieuw Beijerland	1:8 000	Berthing	
NL6VM110	Oranjeplaat	1:12 000	Berthing	
NL6VM120	Veere	1: 8 000	Berthing	
NL6VM130	Oostwatering	1:12 000	Berthing	
NL6VM140	Kamperland	1:12 000	Berthing	
NL6VM150	Kortgene and Wolphaartsdijk	1:8 000	Berthing	
NL6VM160	Zandkreeksluis	1:8 000	Berthing	
NL6VM170	De Omloop	1:8 000	Berthing	
NL6VR110	Steenbergen	1:12 000	Berthing	
NL6VR120	Benedensas	1:12 000	Berthing	
NL6VR130	Oude-Tonge	1:12 000	Berthing	
NL6VR140	Galatheesehaven	1:8 000	Berthing	
NL6VR150	Ooltgensplaat	1:8 000	Berthing	
NL6WS131	Cadzand-bad	1:8 000	Berthing	
NL6WZ231	Den Helder	1:12 000	Berthing	
NL6WZ232	Oudeschild	1:12 000	Berthing	
NL6WZ421	Schiermonnikoog	1:8 000	Berthing	
NL6WZ422	Vlieland Haven	1:8 000	Berthing	
NL6ZM110	Bergen op Zoom	1:12 000	Berthing	
NL6ZM120	Tholen	1: 8 000	Berthing	

Caraïbische Zee Caribbean Sea				zie index D1 - D2 See index D1 - D2
Cel no. Cell nr.	Cel naam Cell name	Compilatieschaal Compilation scale	Usage band Usage band	Opmerkingen Remarks
NL3CZ100	Caribbean Sea, Aruba, Curaçao and Bonaire	1:180 000	Coastal	
NL4AR100	Aruba	1:45 000	Approach	
NL4BO100	Bonaire	1:45 000	Approach	
NL4CU100	Curaçao	1:45 000	Approach	
NL4SA200	Sababank	1:90 000	Approach	
NL4SE200	Sint Eustatius Approach	1:90 000	Approach	
NL5AR110	Paardenbaai	1:12 000	Harbour	
NL5BO110	Goto Terminal	1:12 000	Harbour	
NL5BO120	Rede Kralendijk	1:12 000	Harbour	
NL5SA210	Saba	1:22 000	Harbour	
NL5SE210	Sint Eustatius	1:22 000	Harbour	
NL5SM210	Sint Maarten	1:22 000	Harbour	
NL6ARHD1	Paardenbaai HD	1:2 500	Berthing	HD-ENC*
NL6ARHD2	Barcadera HD	1:2 500	Berthing	HD-ENC*
NL6ARHD3	Commandeursbaai and Sint Nicolasbaai HD	1:2 500	Berthing	HD-ENC*
NL6BOHD1	Kralendijk Harbour HD	1:2 500	Berthing	HD-ENC*
NL6BO130	Zoutsteiger	1:8 000	Berthing	
NL6CU110	Bullenbaai	1:8 000	Berthing	
NL6CUHD2	Willemstad - Schottegat HD	1:2 500	Berthing	HD-ENC*
NL6CU130	Caracasbaai, Spaanse Water and Fuikbaai	1:8 000	Berthing	
NL6SA211	Fort Bay	1:4 000	Berthing	
NL6SE211	Oranjestad Bay	1:12 000	Berthing	
NL6SEHD1	Oliesteiger HD	1:2 500	Berthing	HD-ENC*
NL6SMHD1	Philipsburg HD	1:8 000	Berthing	HD-ENC*
NL6SM212	Oysterpond	1:8 000	Berthing	

\* Dieptecontouren met 1 meter interval/Depth contours with 1 metre intervals.

Planningskaarten Planning charts				zie index A1 See index A1
Kaartnummer Chart number	Titel Title	Schaal Scale	1e uitgave 1st edition	Hernieuwd New edition
1970	<b>Mariners' Routeing Guide Southern North Sea</b> Passage Planning Chart NB.: Deze kaart sluit aan op kaart GB5500 en kaart DE2910 Note: This chart connects to chart GB5500 and chart DE2910	1:550 000	dec. 1986	dec. 2025

Agent / Agency



## SPECIALIST IN KAARTEN EN PILOTS VOOR DE WATERSPORT

Imray  
Delius Klasing  
NV charts  
British Admiralty  
Digitale kaarten  
Dienst Hydrografie

kaarten en pilots  
Baltische Zee en Zweden  
Europese wateren  
zeekaarten wereldwijd  
Imray, Navionics en C-map  
Officiële zeekaarten Nederland

Vrolijk Watersport  
Visafslagweg 1 (hal 18-20)  
2583 DM Scheveningen  
Tel. 070 416 82 82  
info@vrolijk.nl

[www.vrolijk.nl](http://www.vrolijk.nl)



Al 150 jaar uw specialist in watersportartikelen. Wij staan voor goede voorlichting, topmerken en service.

<b>Leskaarten</b>		<b>Voor studiedoeleinden. Niet voor navigatie. Niet bijgewerkt.</b>		
<b>Educational charts</b>		<b>For educational practice only. Not for navigation. Not corrected.</b>		
Kaartnummer Chart number	Titel Title	Schaal Scale	1e uitgave 1st edition	Hernieuwd New edition
1546	<b>North Sea.</b> Zeegat van Texel and Den Helder	1:30 000	mrt. 1997	mrt. 2019
1630	<b>North Sea.</b> West Hinder and Outer Gabbard to Vlissingen and Scheveningen Op achterkant: <b>1801-kaarten</b>	1:150 000	jul. 2014	
1631	<b>North Sea.</b> DW Routes to IJmuiden and Texel Op achterkant <b>Kaart 125:North Sea. Approaches to Scheveningen and IJmuiden</b>	1:150 000	jul. 2014	
1632	<b>North Sea.</b> DW routes and TSS North Friesland to Vlieland Op achterkant <b>1035: North Sea. Cap Griz Nez to Dogger Bight and TSS North Friesland</b>	1:150 000 1:375 000	apr. 2017	
1633	<b>North Sea.</b> TSS North Friesland and GW/Ems to Vlieland and Borkum Op achterkant <b>Diverse bewerkte 1800 kaartbladen</b>	1:150 000	apr. 2016	
1803.2	<b>Westerschelde.</b> Vlissingen tot Terneuzen	1:50 000	mrt. 2001	
1803.3	<b>Westerschelde.</b> Terneuzen tot Bath	1:50 000	mrt. 2001	
1810.4	<b>IJsselmeer</b>	1:100 000	mrt. 2001	
1810.5	<b>Markermeer</b>	1:100 000	mrt. 2001	
1811.1	<b>Waddenzee.</b> Westelijk gedeelte	1:250 000	mrt. 2001	
1811.3	<b>Waddenzee.</b> Den Helder tot Kornwerderzand	1:75 000	mrt. 2001	
1811.4	<b>Waddenzee.</b> Zeegat van Terschelling tot Harlingen	1:75 000	mrt. 2001	
	<b>Legendablad</b>		mrt. 2002	

<b>Nautische publicaties</b>				
<b>Nautical publications</b>				
Boek Nr. Book No.		Titel van de publicatie Title of Publication	Uitgave Edition	Hernieuwd New Edition
<b>Kaart1</b>	<b>INT1</b>	<b>Kaart1-Internationale kaartserie</b> Tekens, Afkortingen, Begrippen voorkomend op Nederlandse zeekaarten INT1-International Chart Series Symbols, Abbreviations, Terms used on charts	jul. 1993	feb. 2017
<b>HP1 *)</b>		<b>The Netherlands Coast Pilot</b>	mrt. 2025	mrt. 2026
<b>HP2A *)</b>		<b>Lichtenlijst van Nederland en aangrenzend gebied</b>	jul. 2022	jun. 2025
<b>HP2B *)</b>		<b>Lichtenlijst van het Nederlands deel van het Caribisch gebied</b>	jul. 2022	apr. 2026
<b>HP7 *)</b>		<b>Catalogus</b> Nederlandse zeekaarten en andere hydrografische publicaties		mei 2026
<b>HP33</b>		<b>Waterstanden en Stromen</b> langs de Nederlandse kust en aangrenzend gebied		jan. 2026
<b>HP33D</b>		<b>NLTides</b> Tidal Heights and Streams from Nieuwpoort (BE) to List (DE)		jan. 2026

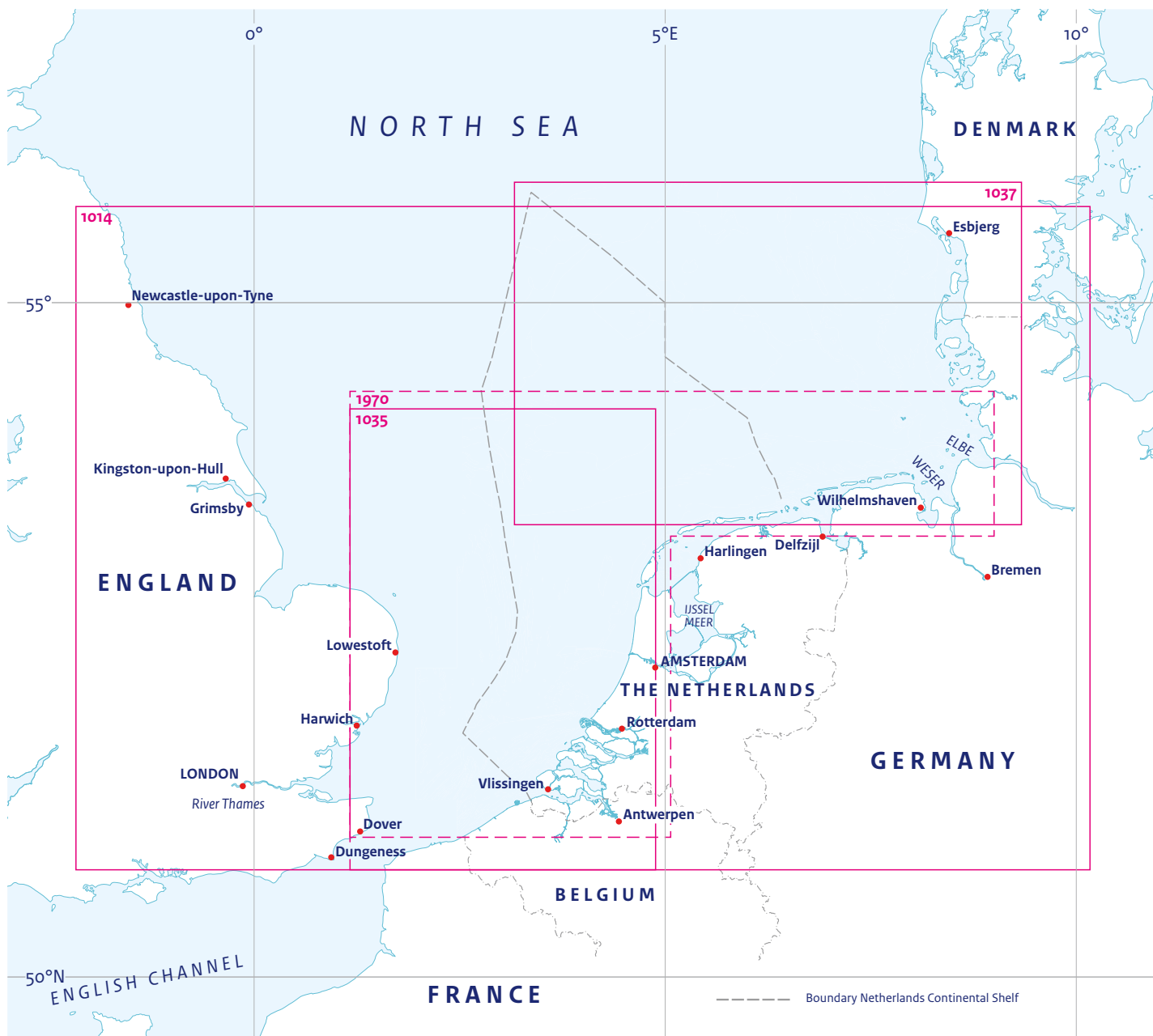
\*) Digitaal boekwerk, download via website

<b>Bijzondere papieren zeekaarten</b>	
<b>Miscellaneous nautical paper charts</b>	
Titel Title	1e uitgave 1st edition
<b>Kaart van de Zuiderzee</b> (facsimile uitgave)	1852
<b>Kaart van de Noordzee</b> (facsimile uitgave)	1852

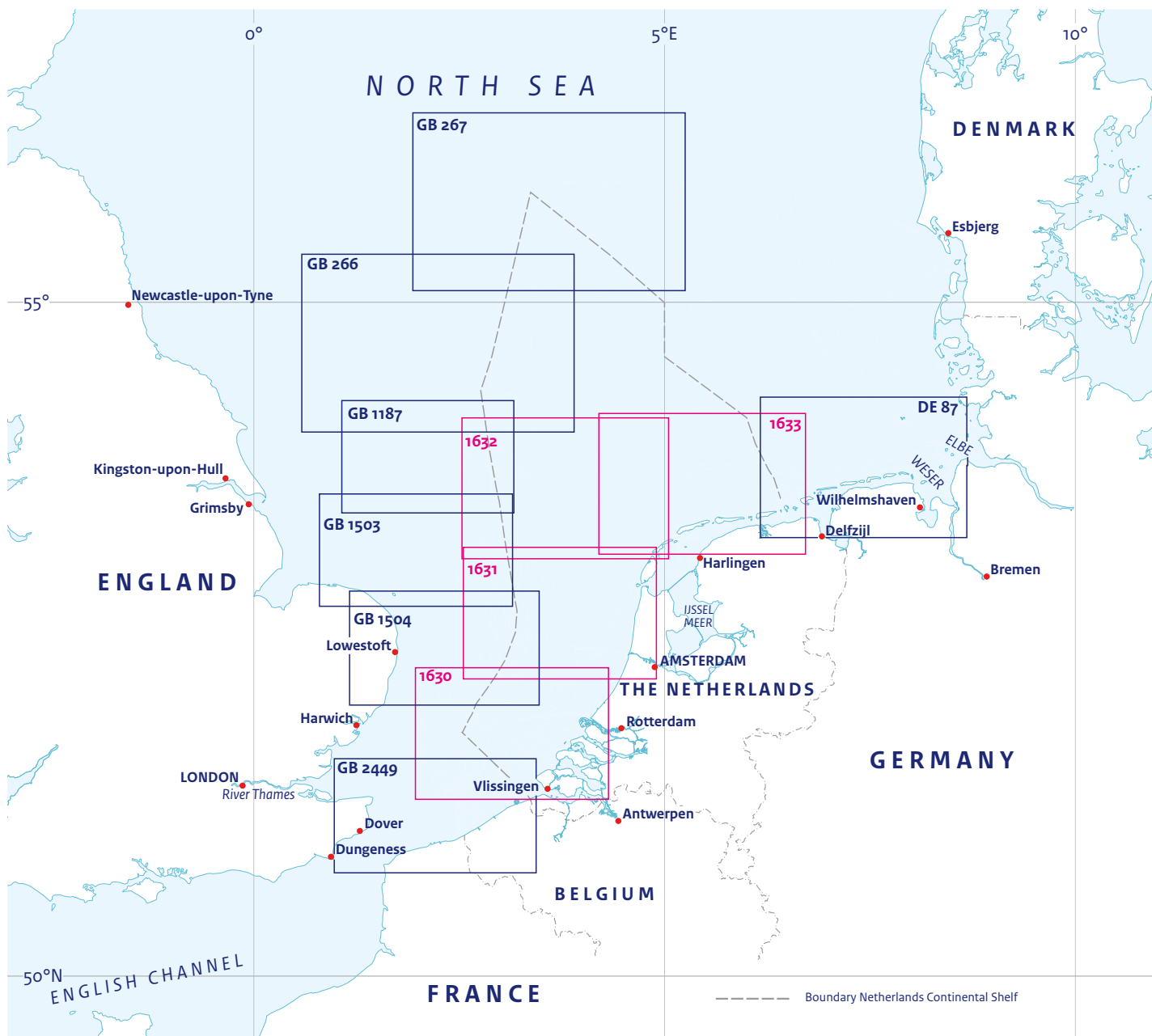
**Kaartindexen**

**Chart indexes**

<b>Papieren zeekaarten</b> <i>Nautical paper charts</i>	<b>Nederland en aangrenzende gebieden</b> <i>The Netherlands and adjacent areas</i>	<b>Kleine schaal</b> <i>Small scale</i>	<b>Index A1</b> <i>Index A1</i>
------------------------------------------------------------	----------------------------------------------------------------------------------------	--------------------------------------------	------------------------------------



<b>Papieren zeekaarten</b> Nautical paper charts	Nederland en aangrenzende gebieden The Netherlands and adjacent sea areas	Middelgrote schaal Medium scale	Index A2 Index A2
-----------------------------------------------------	------------------------------------------------------------------------------	------------------------------------	----------------------

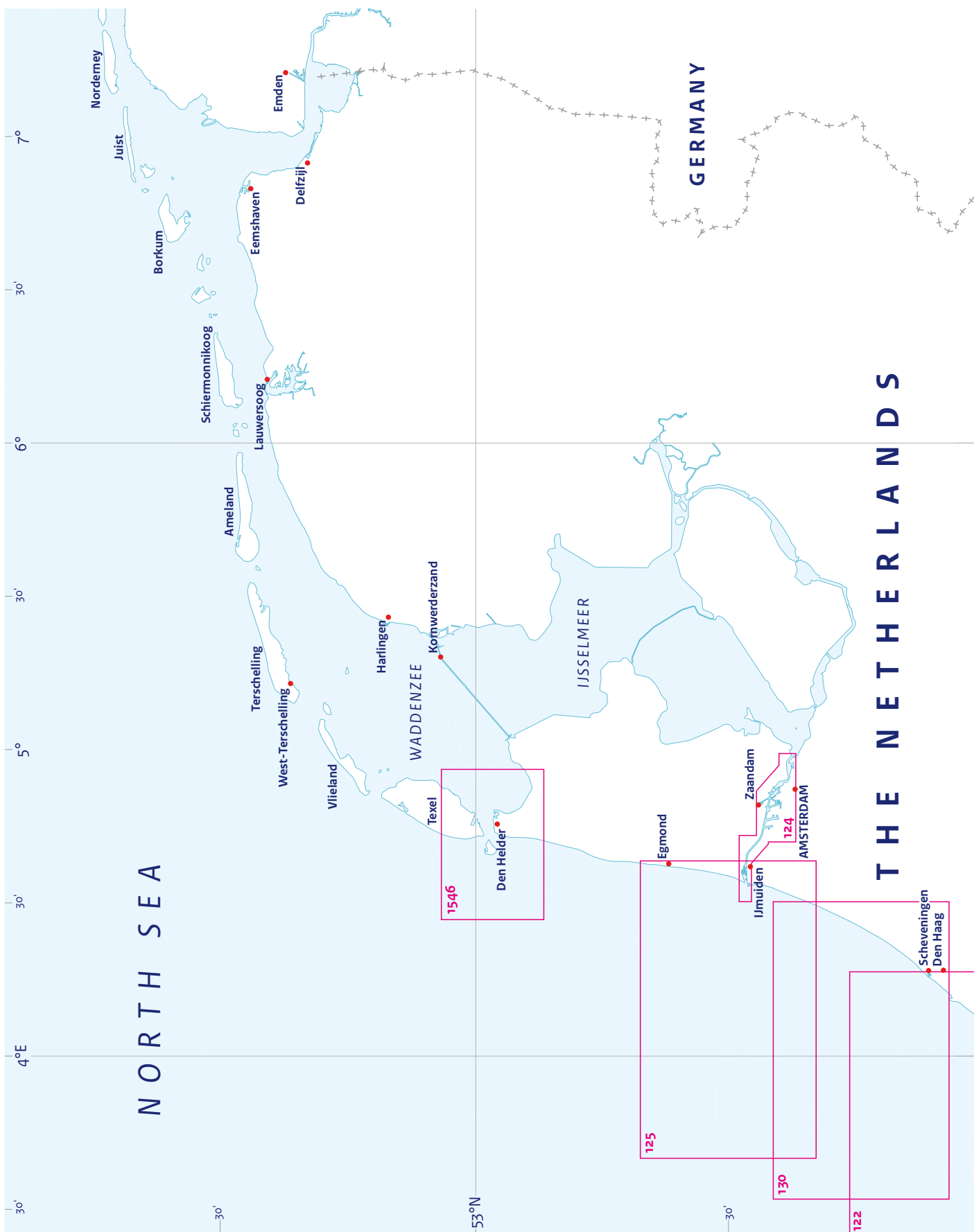


Papieren zeekaarten  
Nautical paper charts

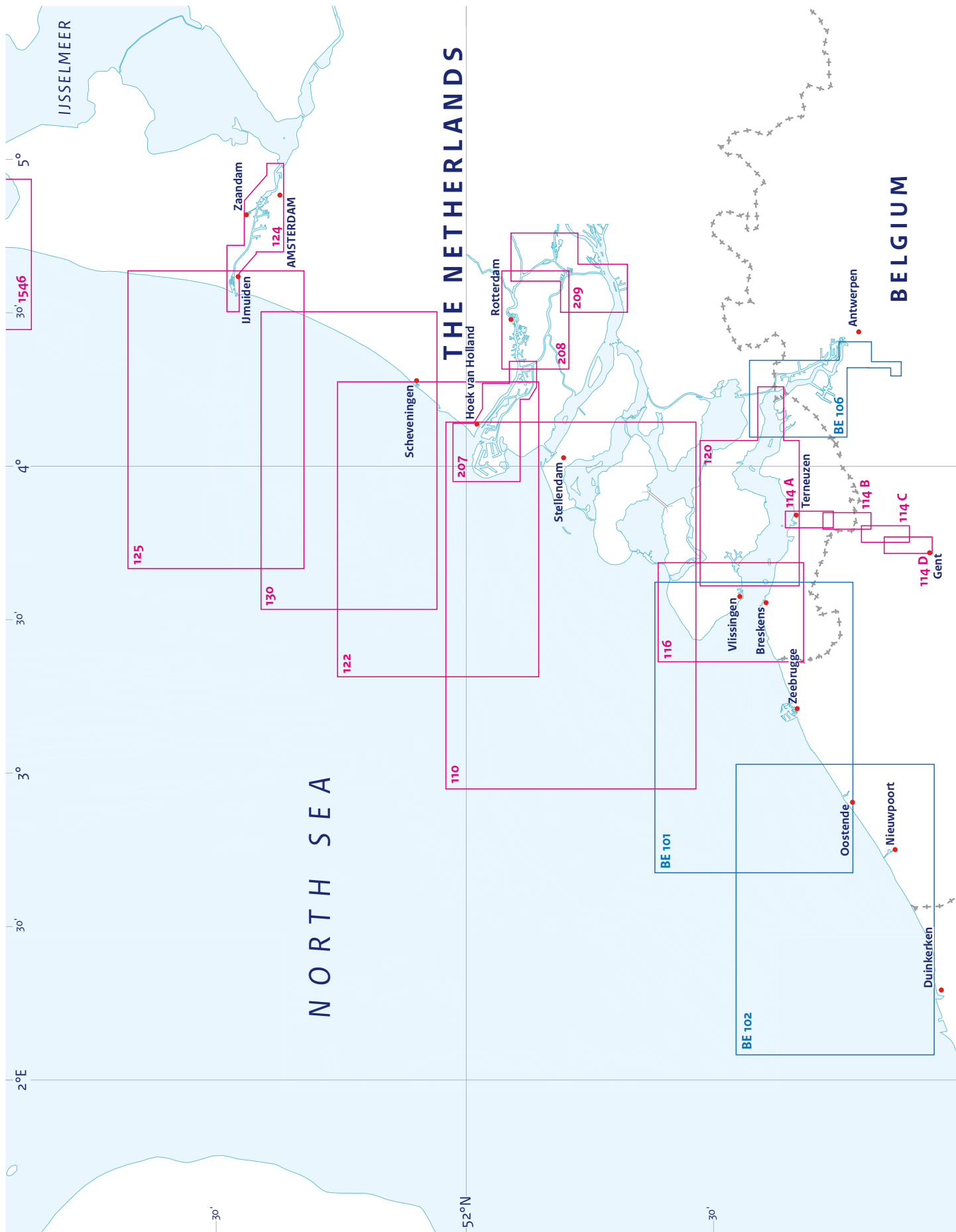
Nederland en aangrenzende gebieden  
The Netherlands and adjacent sea areas

Grote schaal  
Large scale

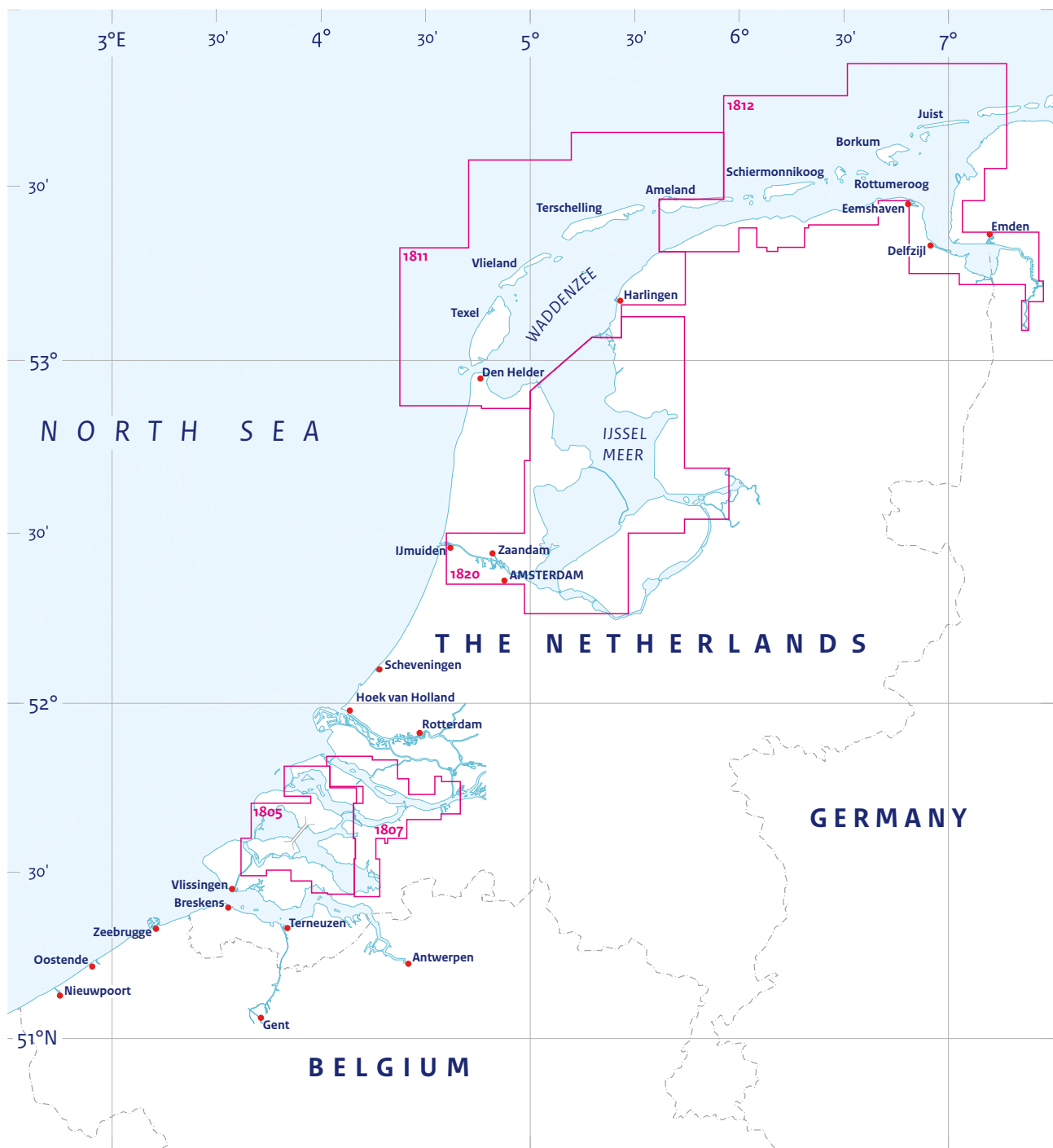
Index A3 Noord  
Index A3 North



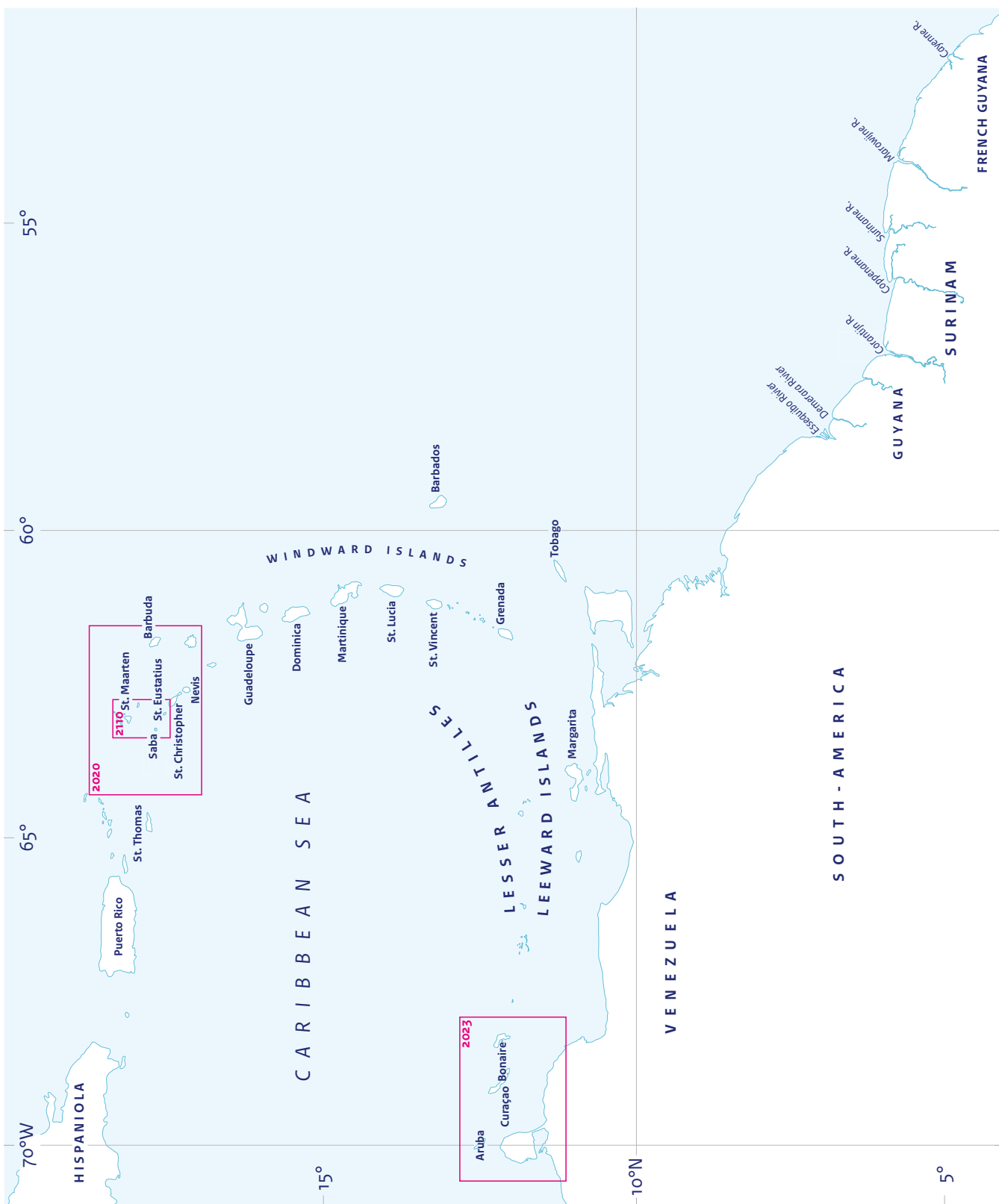
Papieren zeekaarten      Nederland en aangrenzende gebieden      Grote schaal      Index A3 Zuid  
 Nautical paper charts      The Netherlands and adjacent sea areas      Large scale      Index A3 South



<b>Papieren zeekaarten</b>	Nederland en aangrenzende gebieden	1800 Serie	Index A4
<i>Nautical paper charts</i>	<i>The Netherlands and adjacent sea areas</i>	<i>1800 Series</i>	<i>Index A4</i>



<b>Papieren zeekaarten</b> Nautical paper charts	<b>Caraïbische Zee</b> Caribbean Sea	<b>Kleine en Middelgrote schaal</b> Small and Medium scale	<b>Index B1</b> Index B1
-----------------------------------------------------	-----------------------------------------	---------------------------------------------------------------	-----------------------------

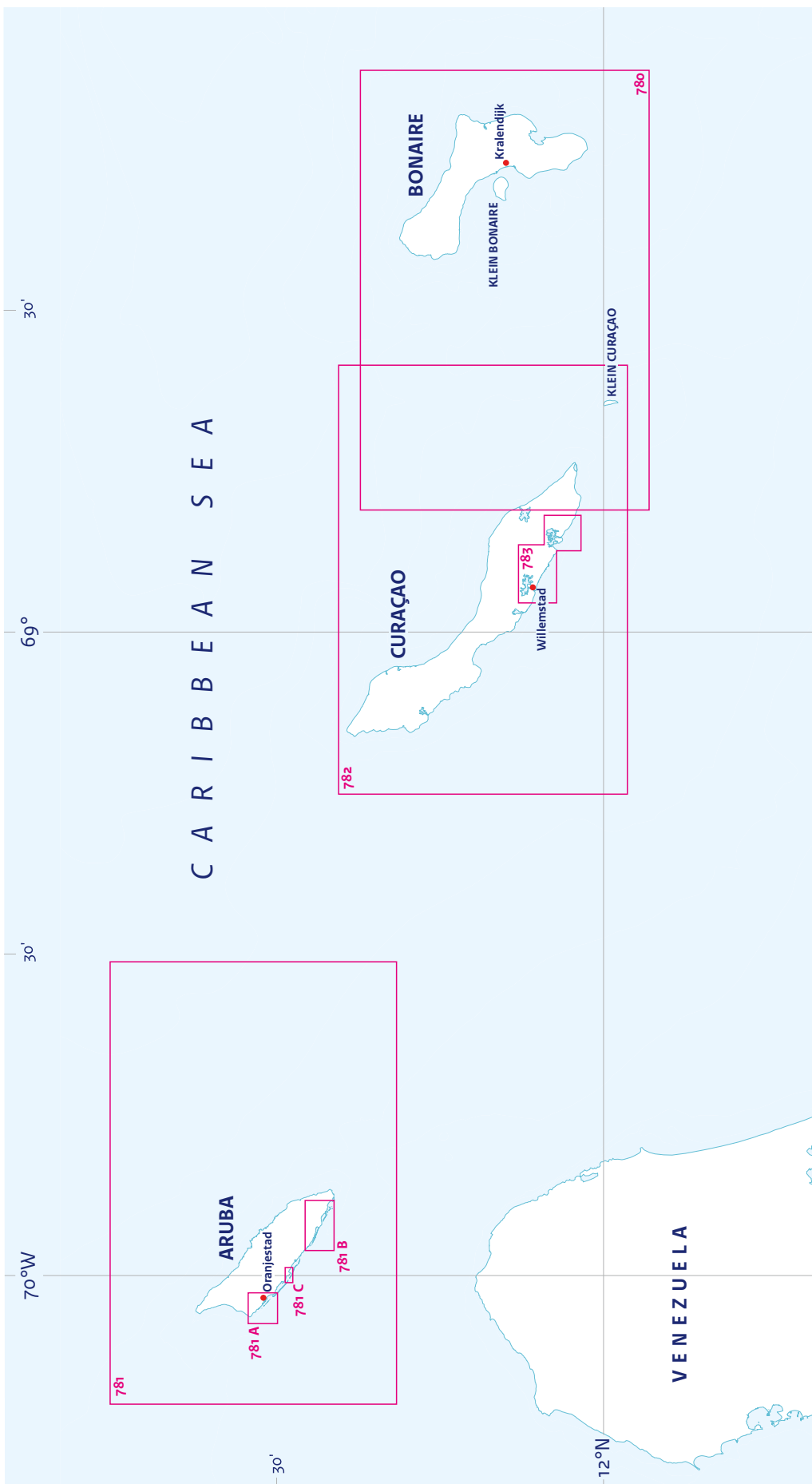


Papieren zeekaarten  
Nautical paper charts

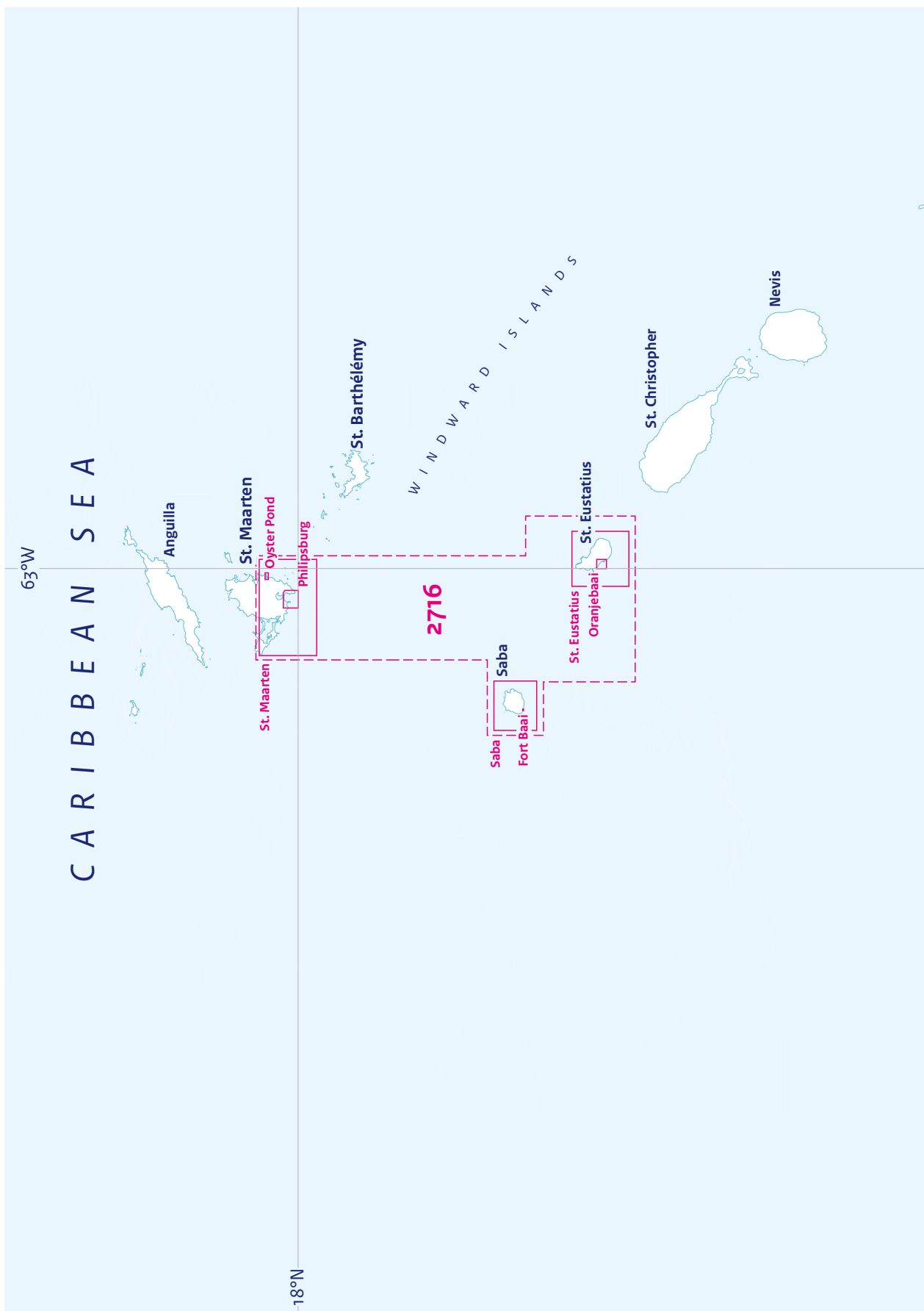
Caraïbische Zee  
Caribbean Sea

Grote schaal  
Large scale

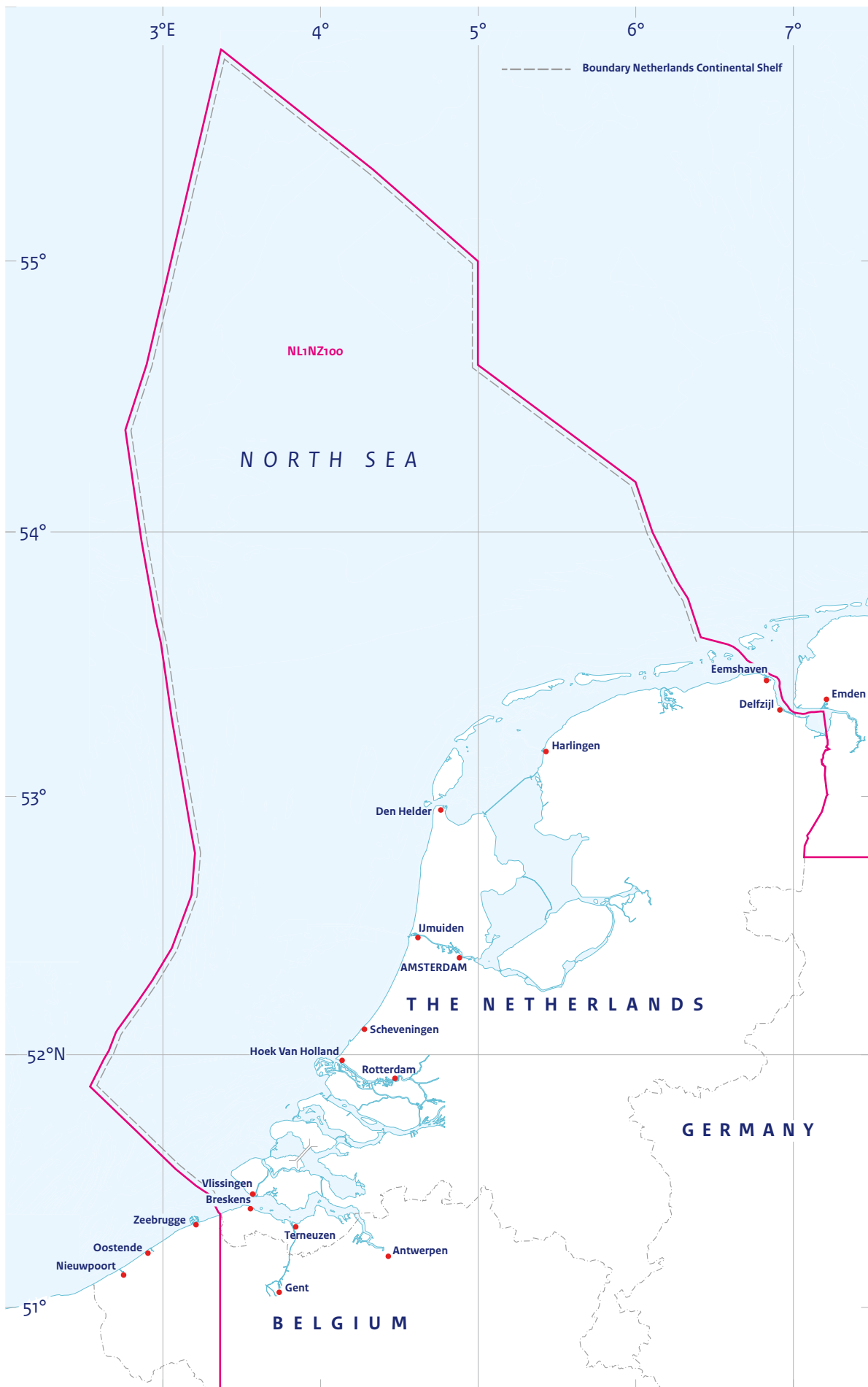
Index B2  
Index B2



Papieren zeekaarten Nautical paper charts	Caraïbische Zee Caribbean Sea	Grote schaal Large scale	Index B3 Index B3
----------------------------------------------	----------------------------------	-----------------------------	----------------------



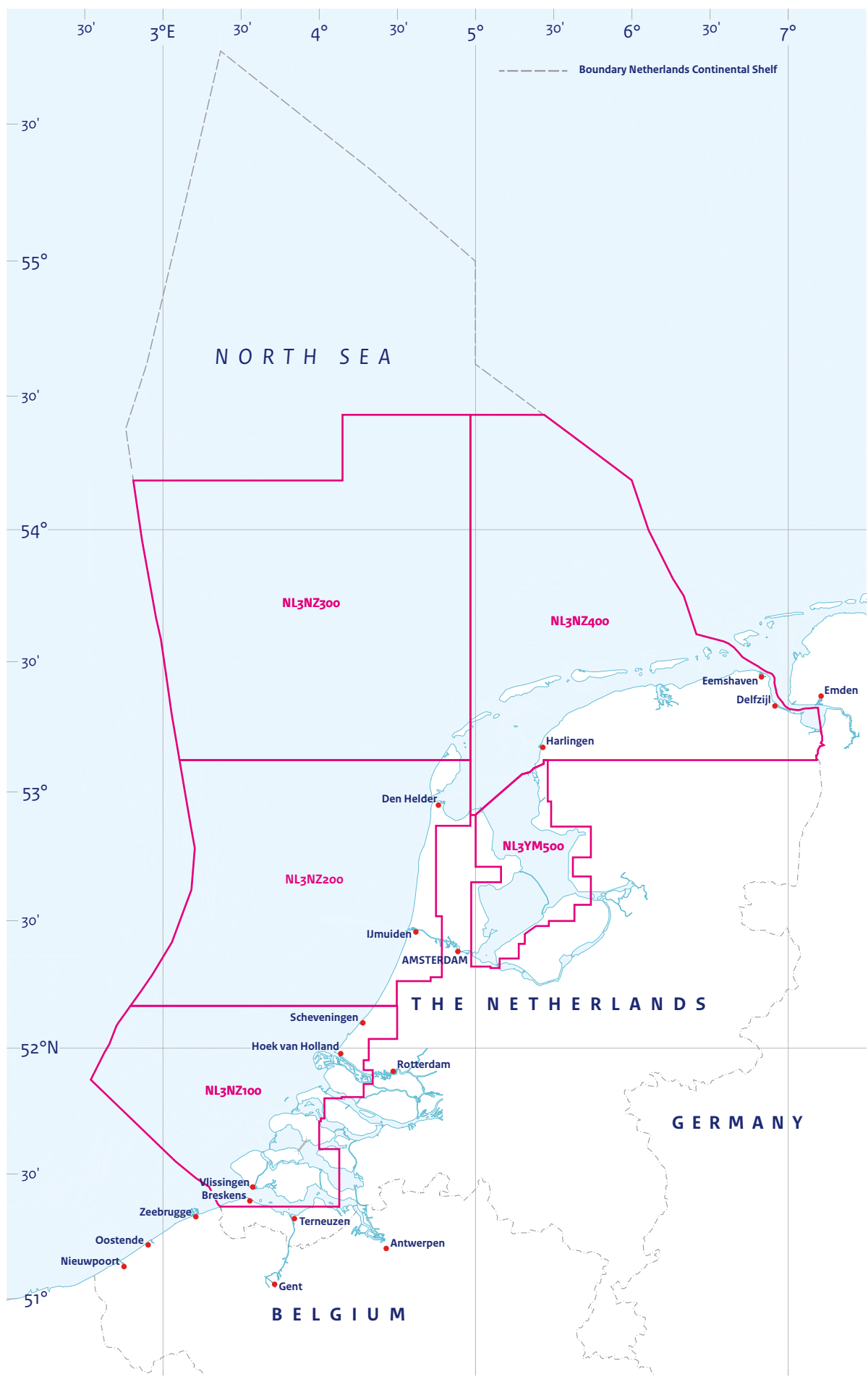
<b>Elektronische zeekaarten</b> <i>Electronic navigational charts</i>	<b>Nederlands gebied</b> <i>The Netherlands</i>	<b>Overview</b> <i>Overview</i>	<b>Index C1</b> <i>Index C1</i>
--------------------------------------------------------------------------	----------------------------------------------------	------------------------------------	------------------------------------



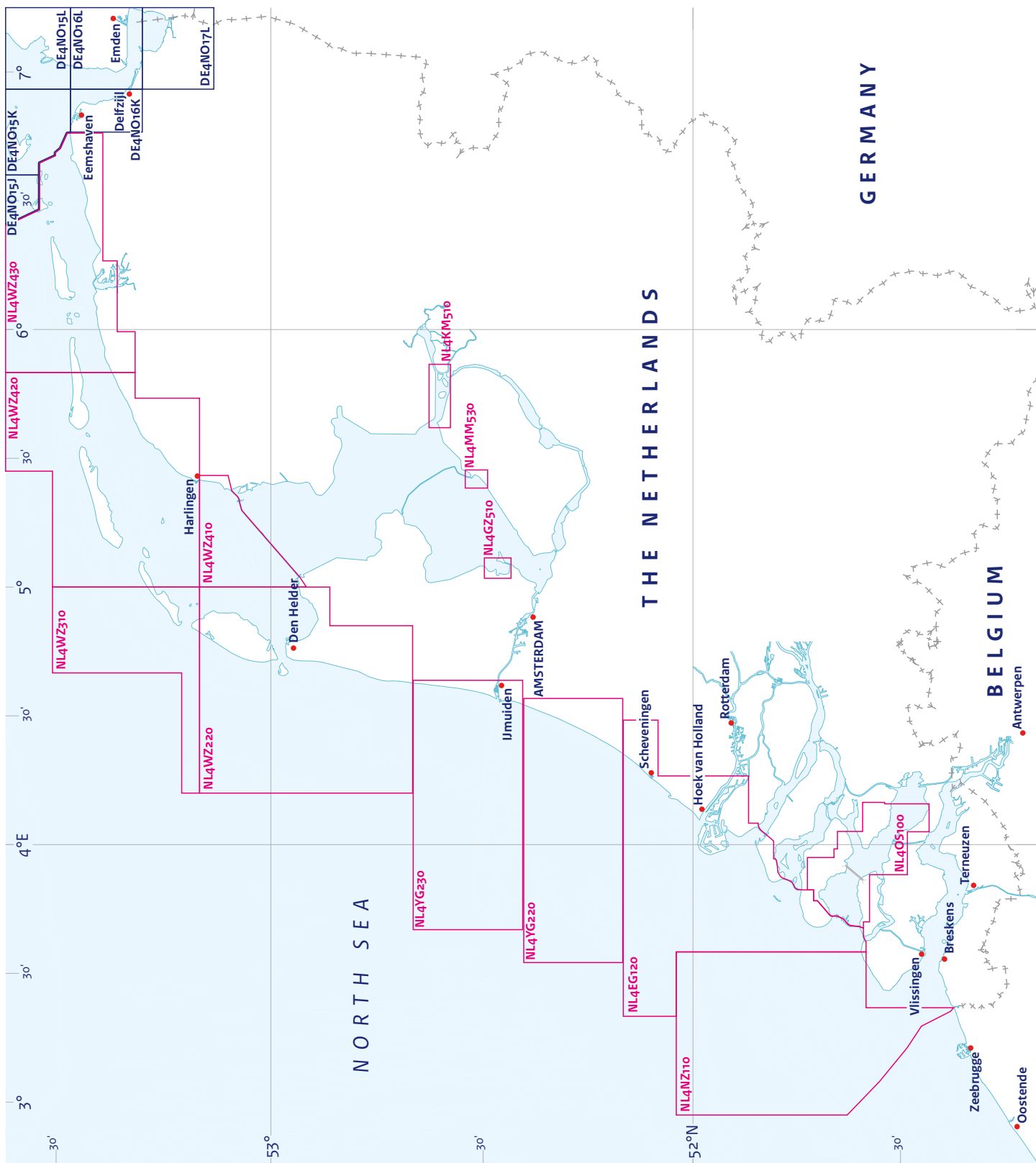
<b>Elektronische zeekaarten</b> <i>Electronic navigational charts</i>	<b>Nederlands gebied</b> <i>The Netherlands</i>	<b>General</b> <i>General</i>	<b>Index C2</b> <i>Index C2</i>
--------------------------------------------------------------------------	----------------------------------------------------	----------------------------------	------------------------------------



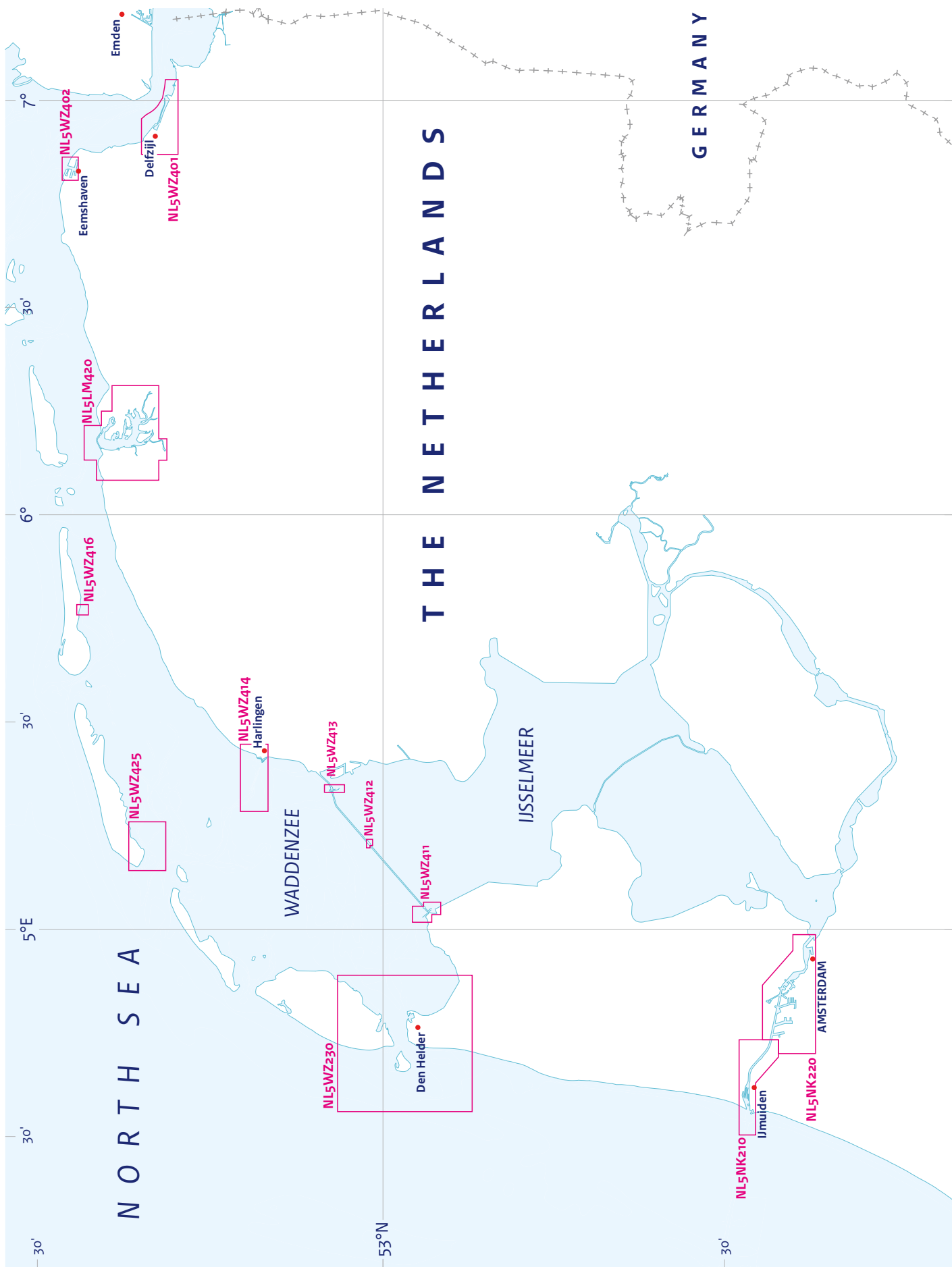
<b>Elektronische zeekaarten</b> <i>Electronic navigational charts</i>	<b>Nederlands gebied</b> <i>The Netherlands</i>	<b>Coastal</b> <i>Coastal</i>	<b>Index C3</b> <i>Index C3</i>
--------------------------------------------------------------------------	----------------------------------------------------	----------------------------------	------------------------------------



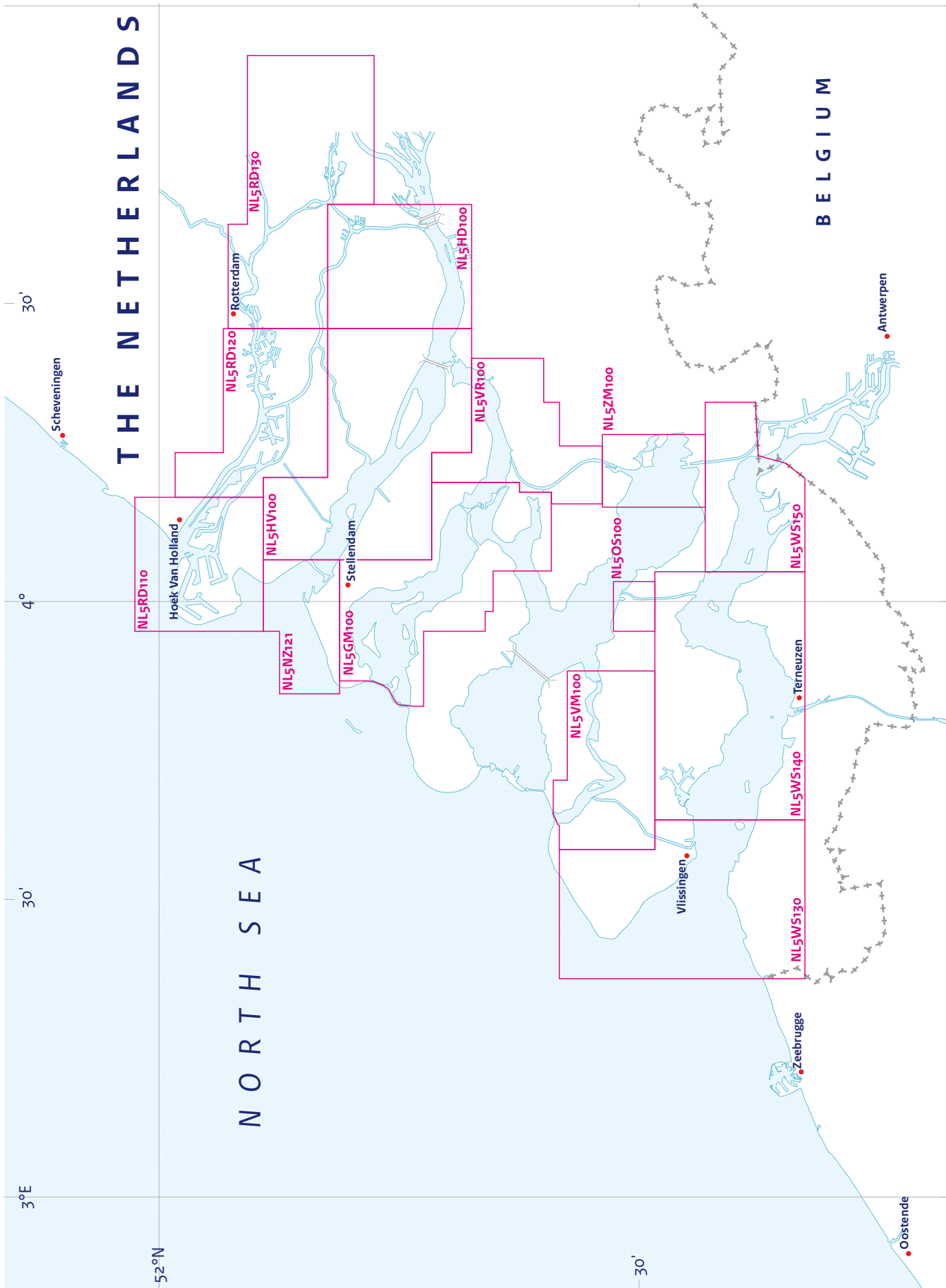
<b>Elektronische zeekaarten</b> Electronic navigational charts	Nederlands gebied The Netherlands	<b>Approach</b> Approach	<b>Index C4</b> Index C4
-------------------------------------------------------------------	--------------------------------------	-----------------------------	-----------------------------



<b>Elektronische zeekaarten</b> Electronic navigational charts	Nederlands gebied The Netherlands	Harbour Harbour	Index C5 Index C5
-------------------------------------------------------------------	--------------------------------------	--------------------	----------------------



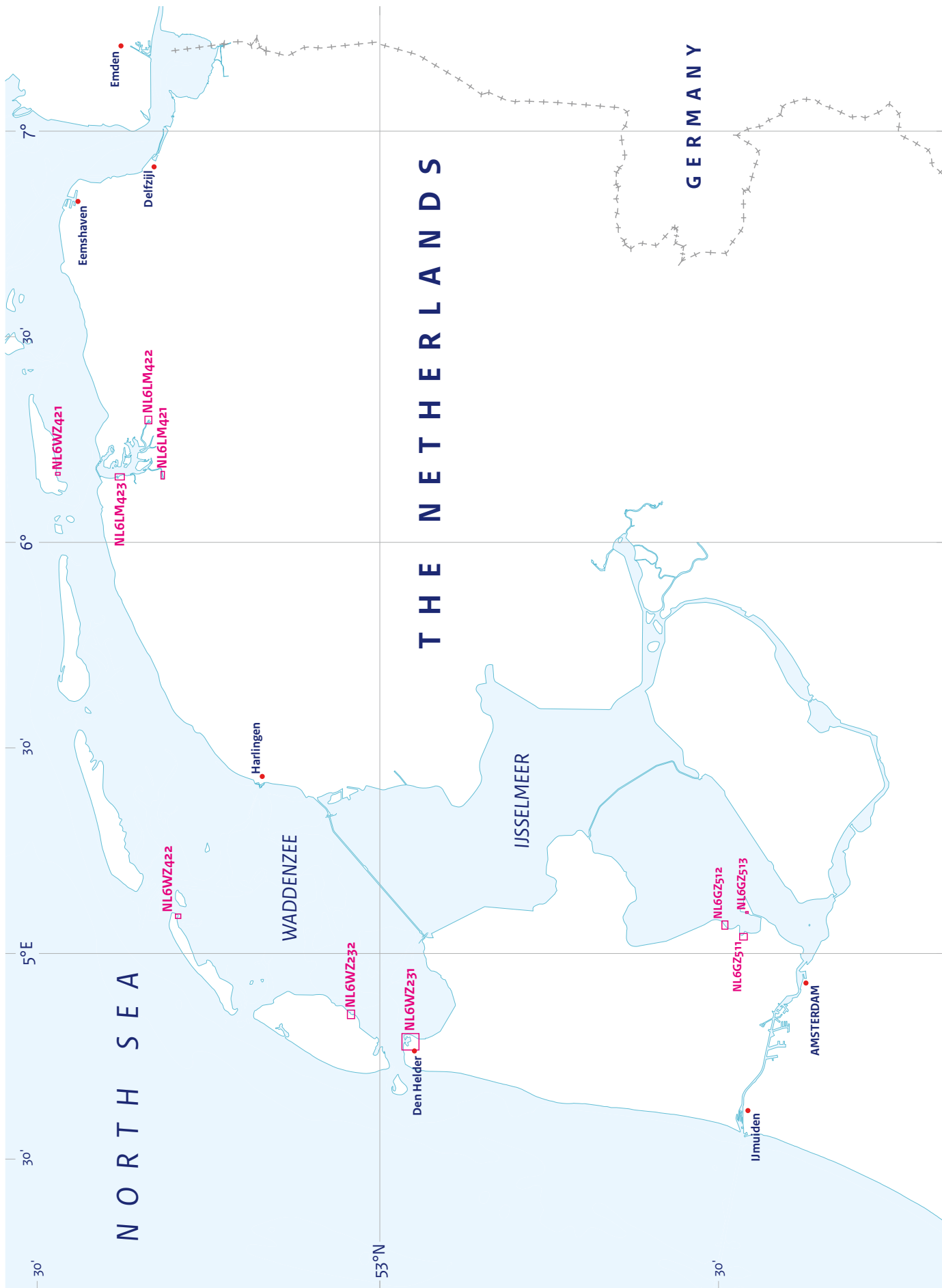
<b>Elektronische zeekaarten</b> Electronic navigational charts	<b>Nederlands gebied</b> The Netherlands	<b>Harbour</b> Harbour	<b>vervolg-Index C5</b> continuation-Index C5
-------------------------------------------------------------------	---------------------------------------------	---------------------------	--------------------------------------------------



<b>Elektronische zeekaarten</b> <i>Electronic navigational charts</i>	<b>Nederlands gebied</b> <i>The Netherlands</i>	<b>Harbour</b> <i>Harbour</i>	<b>vervolg-Index C5</b> <i>continuation-Index C5</i>
--------------------------------------------------------------------------	----------------------------------------------------	----------------------------------	---------------------------------------------------------

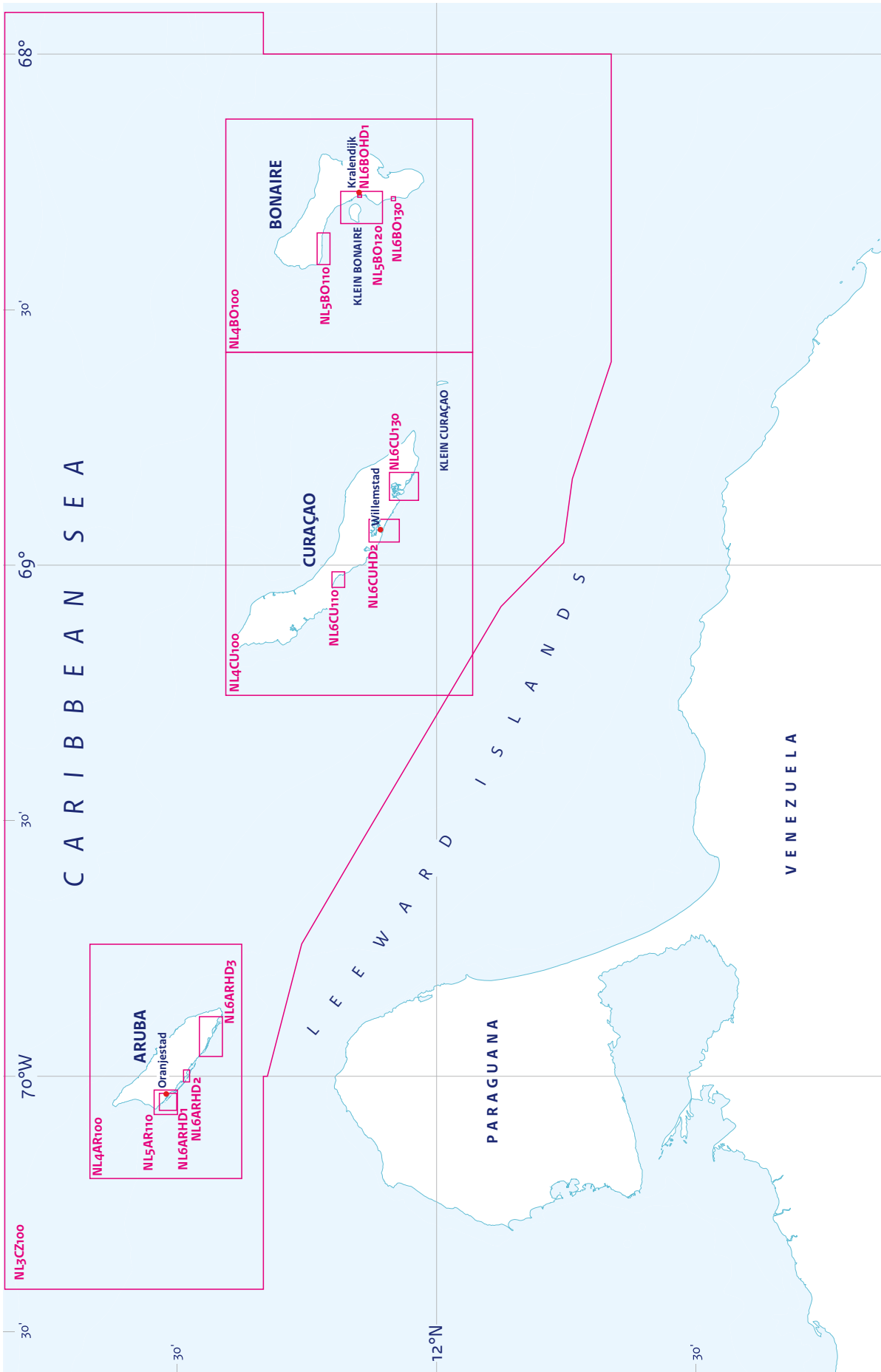


<b>Elektronische zeekaarten</b> Electronic navigational charts	Nederlands gebied The Netherlands	Berthing Berthing	Index C6 Index C6
-------------------------------------------------------------------	--------------------------------------	----------------------	----------------------

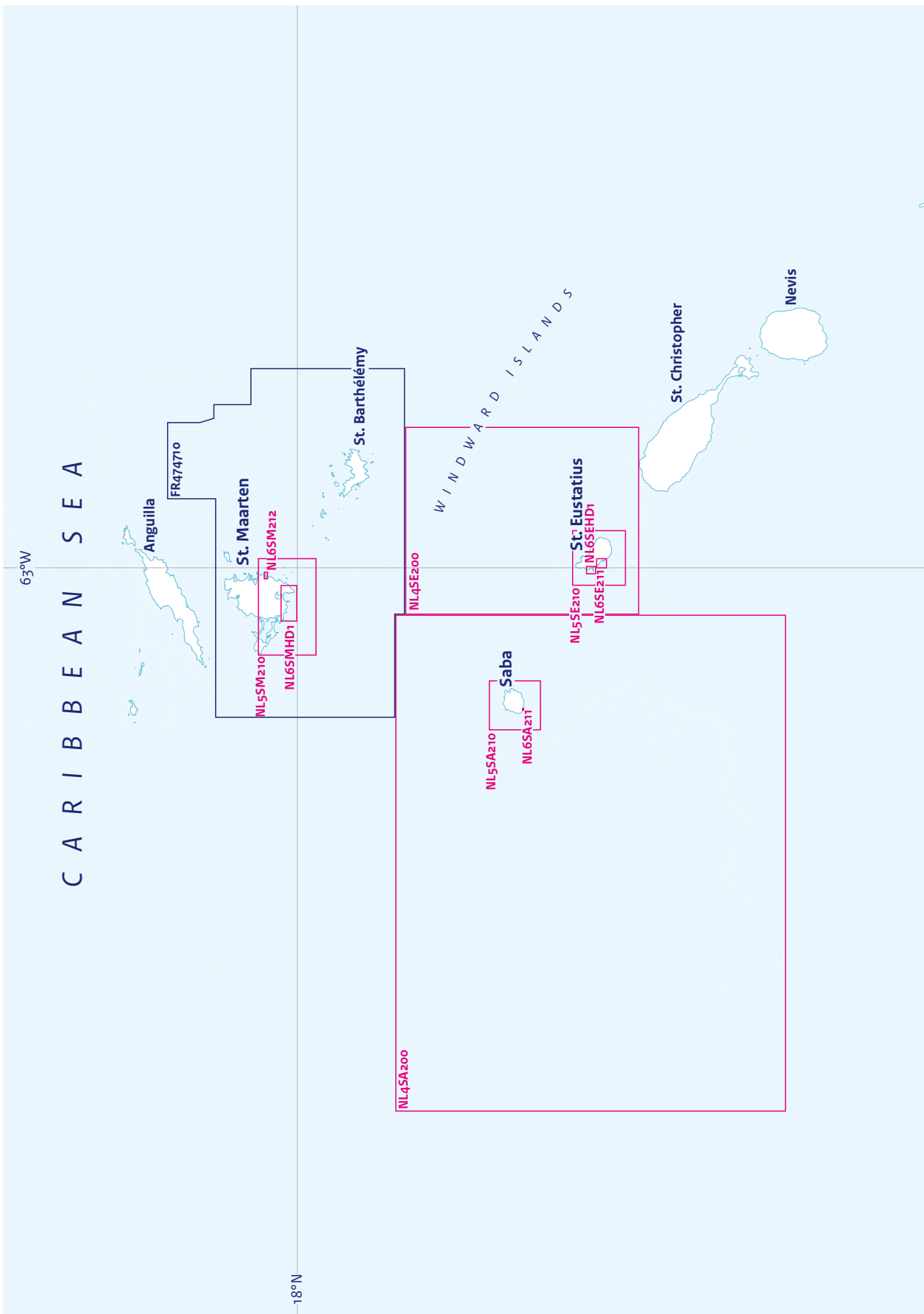




<b>Elektronische zeekaarten</b>	Caraïbische Zee	Coastal, Approach, Harbour, Berthing	Index D1
<i>Electronic navigational charts</i>	Caribbean Sea	Coastal, Approach, Harbour, Berthing	Index D1



<b>Elektronische zeekaarten</b>	Caraïbische Zee	Coastal, Approach, Harbour, Berthing	Index D2
<i>Electronic navigational charts</i>	Caribbean Sea	Coastal, Approach, Harbour, Berthing	Index D2



# HP7

## Dienst der Hydrografie

Den Haag. Uitgegeven in 2026 door de Chef der Hydrografie.

Dienst der Hydrografie van de Koninklijke Marine,  
Postbus 10 000,  
1780 CA Den Helder

Tel.: +31(0)88 95 16 728  
E-mail: [hydrologistiek@mindef.nl](mailto:hydrologistiek@mindef.nl)  
Website: [www.defensie.nl/hydro](http://www.defensie.nl/hydro)

