



Accelerating
the future
of aerospace

NLR-CR-2025-182 | mei 2025

Kwartaalrapportage meldingen geluidhinder vliegbasis Deelen

Eerste kwartaal 2025

OPDRACHTGEVER: Ministerie van Defensie



Koninklijke NLR - Nederlands Lucht- en Ruimtevaartcentrum



Accelerating
the future
of aerospace

NLR-CR-2025-182 | mei 2025

Kwartaalrapportage meldingen geluidhinder vliegbasis Deelen

Eerste kwartaal 2025

OPDRACHTGEVER: Ministerie van Defensie

AUTEUR(S):

D. Lemstra

NLR

Niets uit dit rapport mag worden vermenigvuldigd en/of openbaar gemaakt, op welke wijze dan ook, zonder voorafgaande schriftelijke toestemming van de eigenaar en/of opdrachtgever.

OPDRACHTGEVER	Ministerie van Defensie
CONTRACTNUMMER	8500017913
EIGENAAR	NLR
NLR DIVISIE	Aerospace Operations
VERSPREIDING	Beperkt
RUBRICERING TITEL	ONGERUBRICEERD

GOEDGEKEURD DOOR:		
AUTEUR	REVIEWER	BEHERENDE AFDELING
 <p>D. Lemstra 2025.05.19 14:17:28 +02'00'</p>	 <p>B.J. Hoekerswever 2025.05.22 09:10:51 +02'00'</p>	<p>Wouter de Haan</p> <p>Digitally signed by Wouter de Haan Date: 2025.05.23 08:59:44 +02'00'</p>

Inhoudsopgave

Afkortingen	4
1 Introductie	5
2 Baangebruik: aantal starts en landingen	6
3 Melders en Meldingen	7
4 Meldingen per vluchtype	8
5 Vliegtuigbewegingen en melderlocaties	9
6 Melders en meldingen per woonplaats	10
7 Verdeling over de tijd	11
8 Bijzonderheden in het eerste kwartaal 2025	12

Afkortingen

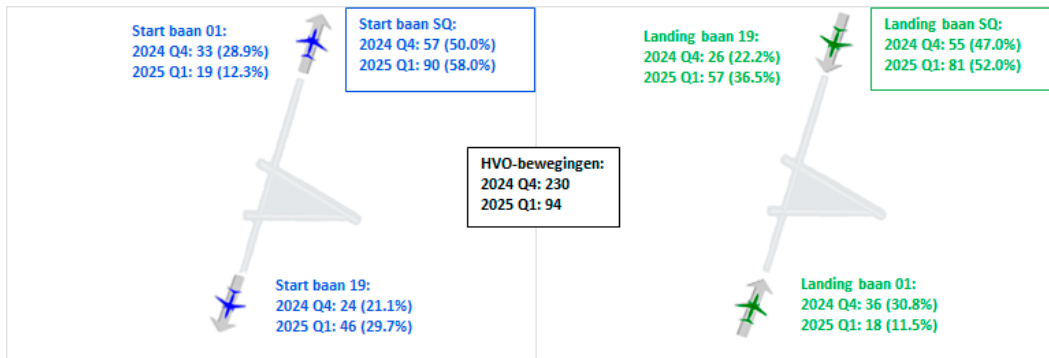
ACRONIEM	OMSCHRIJVING
COVM	Commissie Overleg & Voorlichting Milieu
CTR	Control Zone

1 **Introductie**

Dit document vormt de kwartaalrapportage over de geluidhinder rond de vliegbasis Deelen in het eerste kwartaal 2025. De rapportage biedt een overzicht van alle ingediende meldingen. Trends zijn weergegeven door de gegevens van het voorgaande kwartaal op te nemen. Doel van de rapportage is de Commissie Overleg & Voorlichting Milieu (COVM) meer inzicht te geven in de ontwikkeling en trends met betrekking tot meldingen over de geluidhinder van vliegverkeer.

2 Baangebruik: aantal starts en landingen

Onderstaande figuur geeft inzicht in het aantal en percentage vliegtuigbewegingen, per vluchtsoort (start of landing) en per gebruikte start- of landingsbaan (01-19 of een heli platform). Ter vergelijking zijn de aantallen opgenomen van het vorige kwartaal. De percentages geven respectievelijk het deel aan van het totaal aantal starts (linker deel) en landingen (rechter deel). Naast de starts en landingen worden ook de zogeheten HVO-bewegingen weergegeven.¹



Figuur 1: Aantallen vliegtuigbewegingen per vluchtsoort en baanrichting

¹ HVO-bewegingen zijn vliegtuigbewegingen op/boven het terrein van de vliegbasis.

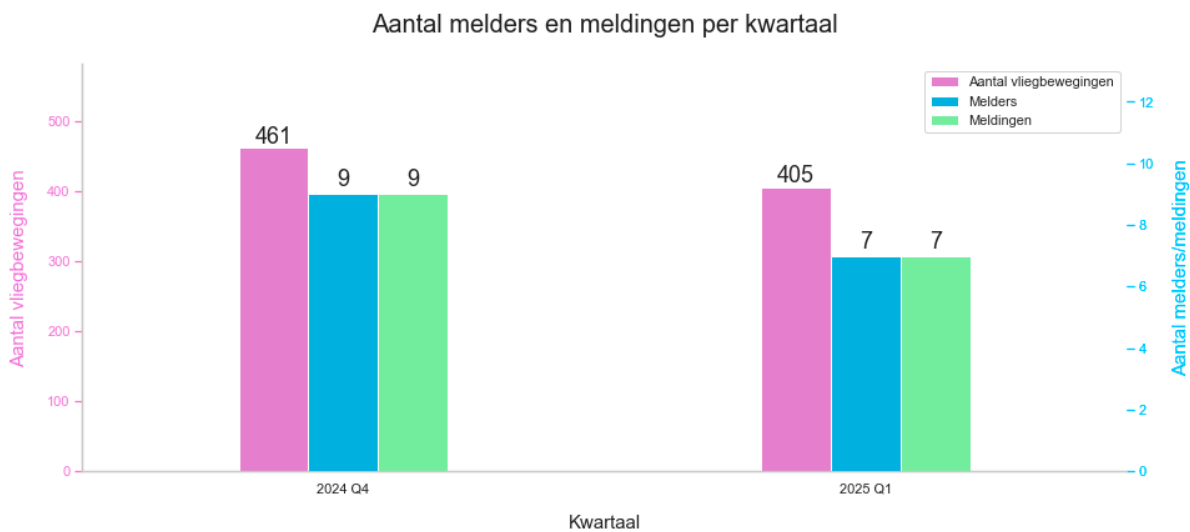
3 Melders en Meldingen

Onderstaande tabel geeft inzicht in het totaal aantal meldingen, zowel voor het eerste kwartaal 2025 als voor het voorgaande kwartaal. De meldingen zijn hierbij gegroepeerd zodat inzicht ontstaat over het aantal meldingen dat per melder is ingediend.

Tabel 1: Melders en meldingen

Aantal meldingen:	2024 Q4		2025 Q1	
	melders	meldingen	melders	meldingen
150+	0	0	0	0
76-150	0	0	0	0
26-75	0	0	0	0
11-25	0	0	0	0
1-10	9	9	7	7
Totaal	9	9	7	7

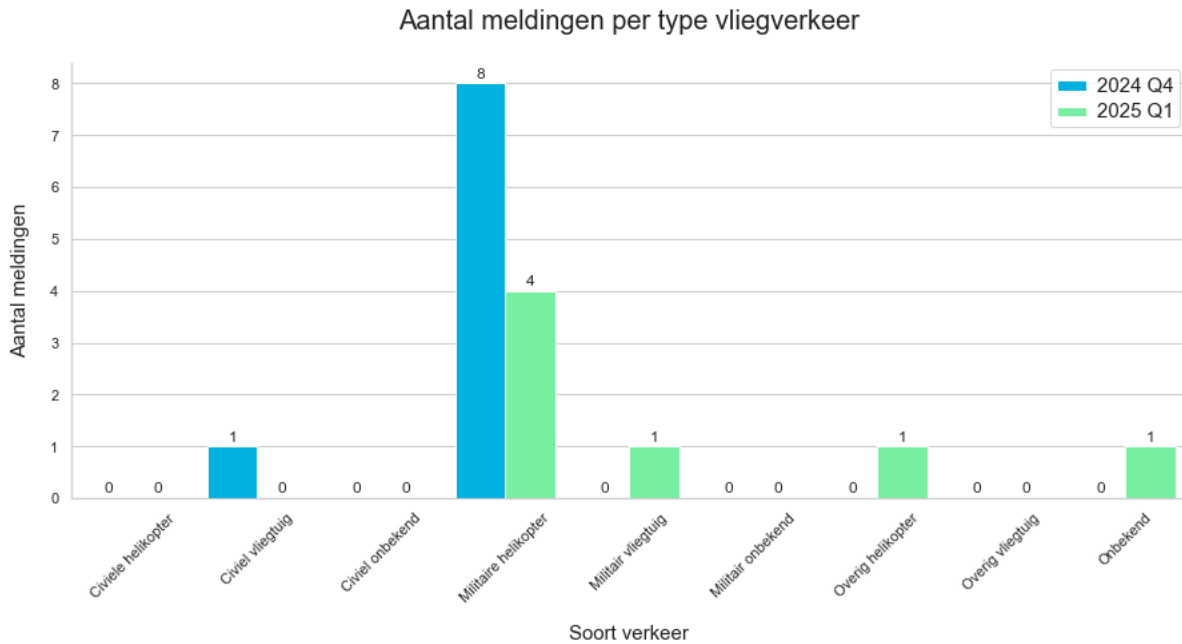
De aantallen voor het aantal melder en meldingen zijn, samen met het aantal vliegtuigbewegingen, grafisch weergegeven in Figuur 2.



Figuur 2: Verdeling melders en meldingen

4 Meldingen per vluchttype

In Figuur 3 zijn de meldingen weergegeven die aan vliegtuigbewegingen zijn gekoppeld. Als referentie zijn ook de gegevens van het vorige kwartaal opgenomen. Wanneer het niet mogelijk is om een melding te relateren aan een specifieke vliegtuigbeweging, wordt deze meegeteld als “onbekend”. Helikopters en vliegtuigen die niet tot civiel of militair verkeer horen, zijn als “overig” opgenomen; hieronder valt bijvoorbeeld recreatief verkeer, of verkeer waarvan het vluchttype niet bekend is.



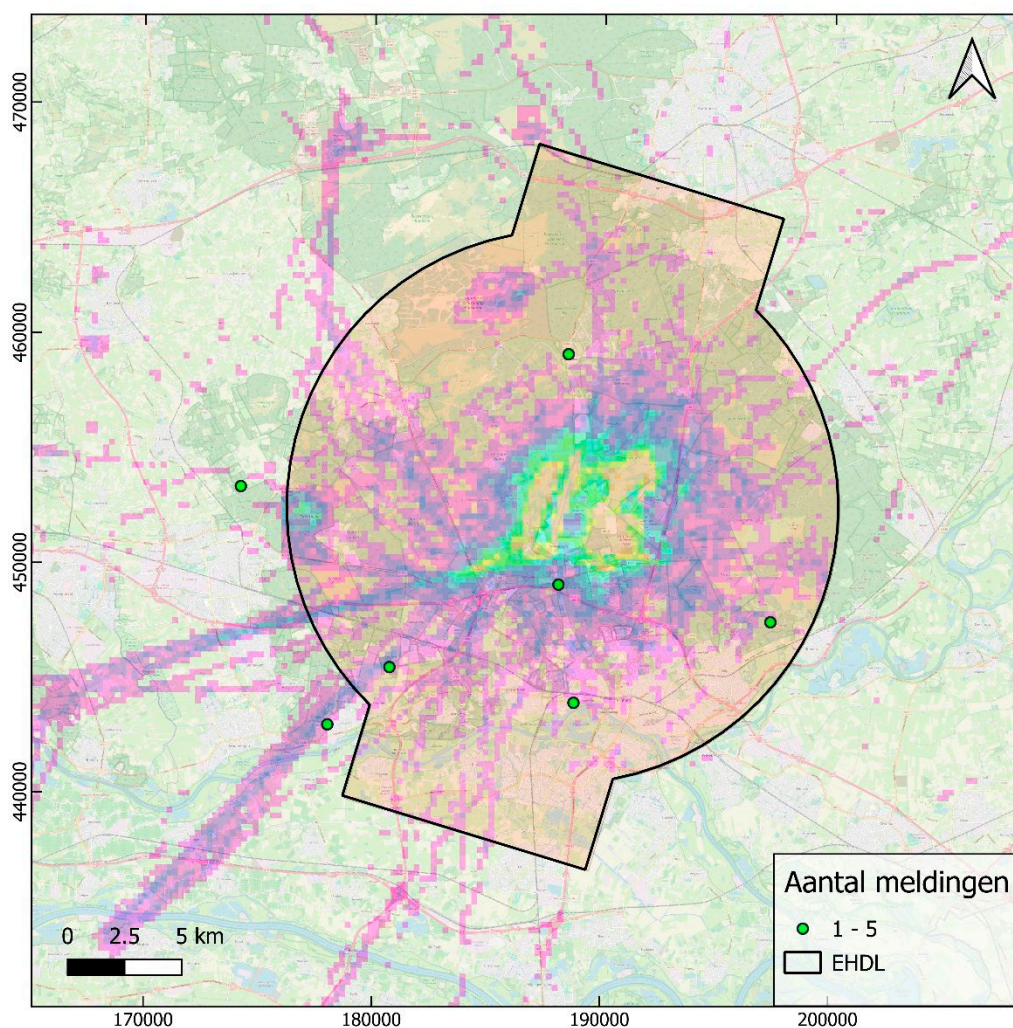
Figuur 3: Verdeling van meldingen naar vluchttype

5 Vliegtuigbewegingen en melderlocaties

Onderzocht is waar de vliegtuigbewegingen zich in het eerste kwartaal 2025 bevonden². De dichtheid van het verkeer is bepaald op basis van de werkelijke vliegtuigpassages; vliegtuigen worden in de telling meerdere keren meegeteld wanneer ze vaker passeren, zoals bijvoorbeeld bij circuitvluchten het geval is. Alleen de vliegtuigpassages die opgepakt zijn door de radar zijn meegenomen in de analyse.

In Figuur 4 is het resultaat te zien voor het militair en civiel vliegverkeer van en naar de vliegbasis Deelen, in het eerste kwartaal 2025. De figuur laat ook de Control Zone (CTR) van vliegbasis Deelen zien.

Onderstaande kaart geeft ook aan hoe de meldingen geografisch verdeeld zijn over de regio. Elke stip in de kaart geeft de positie weer (per 6-positie postcode) van waaraf meldingen zijn gedaan in het eerste kwartaal 2025.

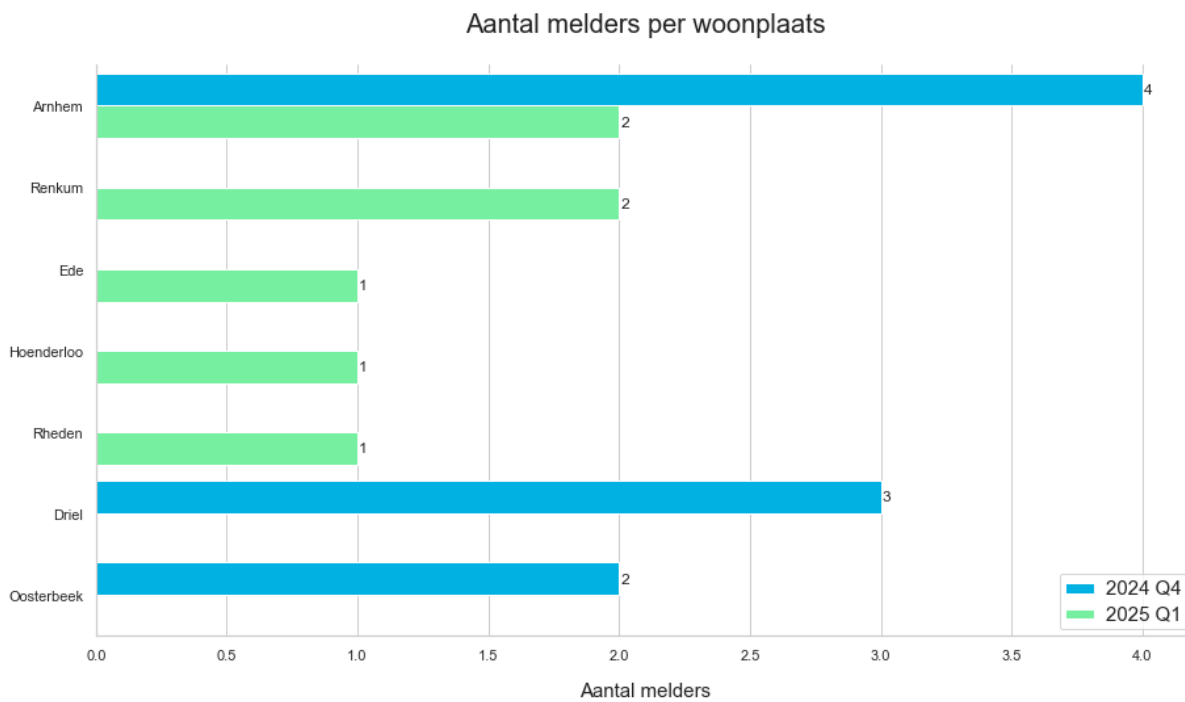


Figuur 4: Dichtheid van militair en civiel vliegverkeer van en naar de vliegbasis, gecombineerd met de locaties van melders

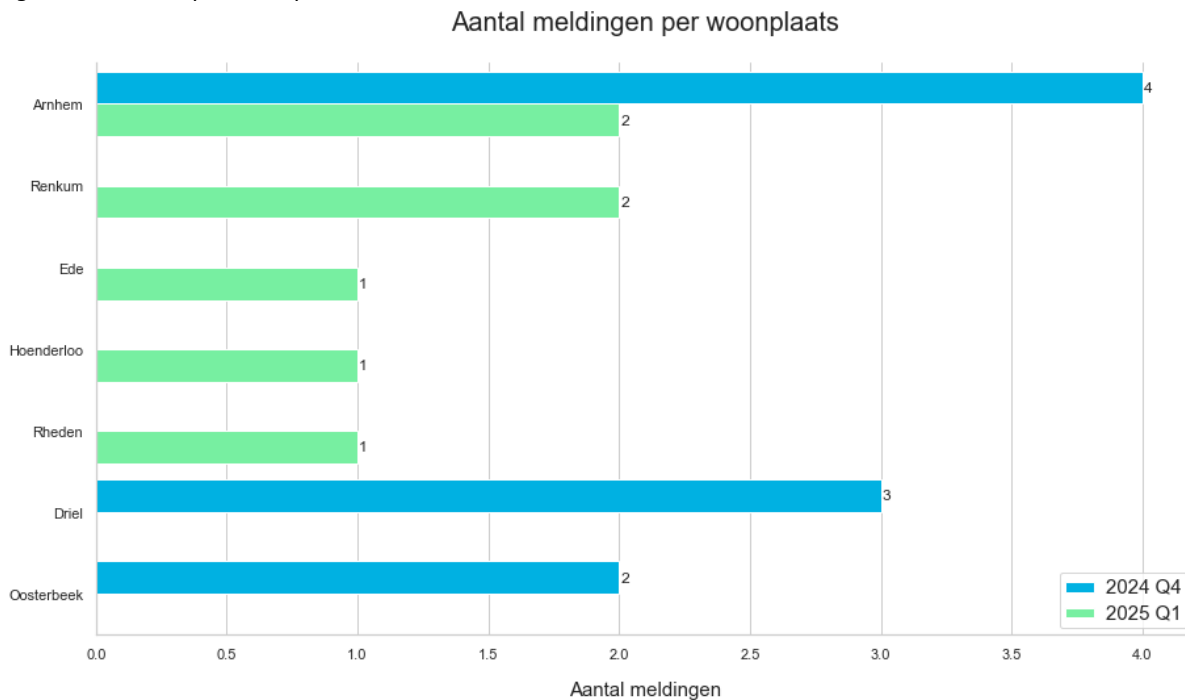
² Bron: FANOMOS vliegbaanmonitoringsysteem NLR

6 Melders en meldingen per woonplaats

De volgende figuren geven het aantal melders en meldingen per woonplaats, zowel grafisch als in aantallen. Ter vergelijking zijn de gegevens van het vorige kwartaal toegevoegd. Vanuit woonplaatsen die niet zijn opgenomen werden in geen van beide kwartalen meldingen ontvangen.



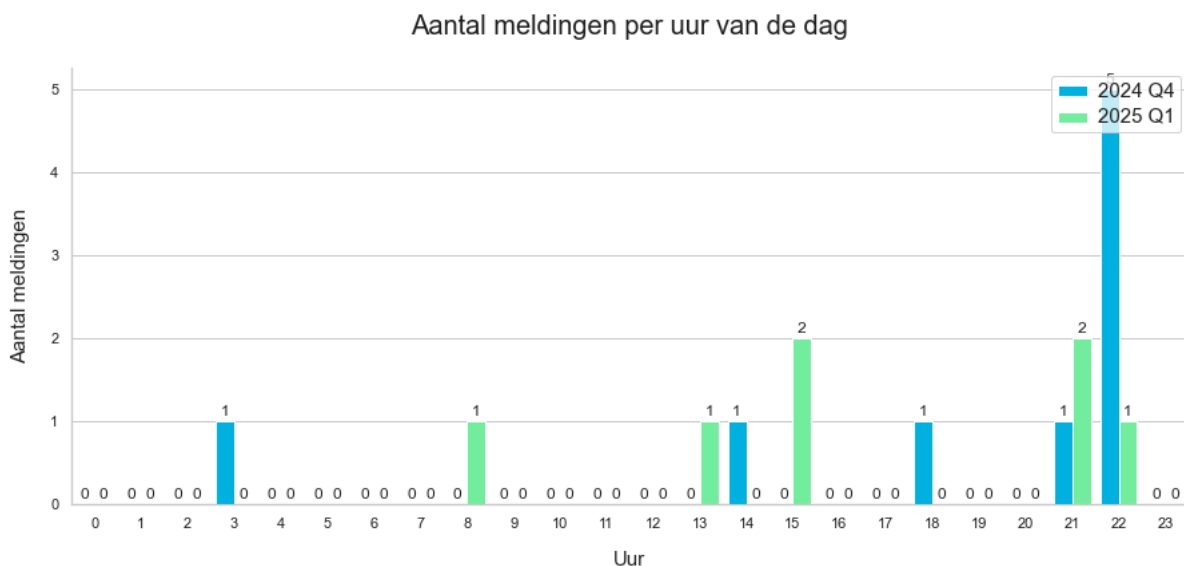
Figuur 5: Melders per woonplaats



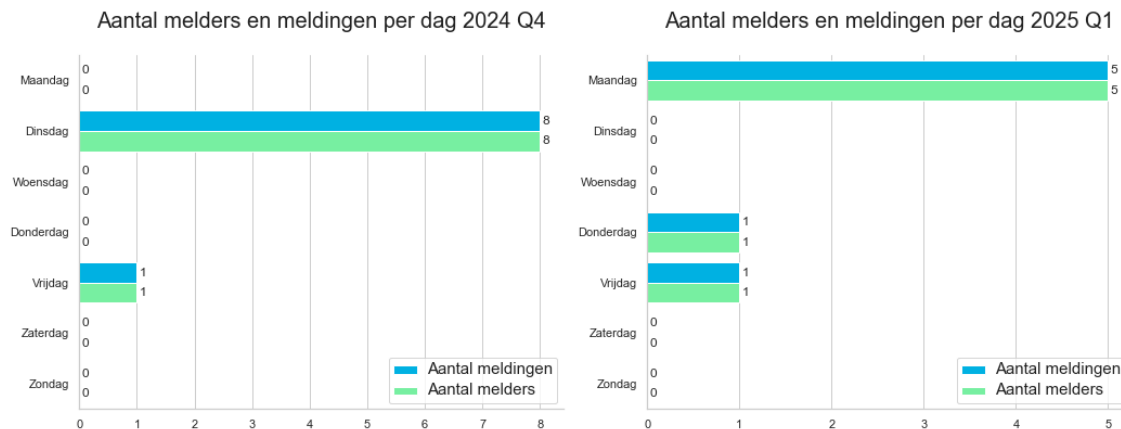
Figuur 6: Meldingen per woonplaats

7 Verdeling over de tijd

Figuur 7 geeft de verdeling weer van de meldingen naar het uur van de dag en Figuur 8³ de verdeling naar dag van de week. De basis voor deze figuren zijn de tijdstippen waarop de melding betrekking had (niet het tijdstip van indienen).



Figuur 7: Verdeling van meldingen over het etmaal



Figuur 8: Verdeling van melders en meldingen over de dagen van de week

³ Omdat melders op meerdere dagen van de week meldingen ingediend kunnen hebben, hoeft het totaal van de aantallen melders niet gelijk te zijn aan het totaal aantal melders in Figuur 8.

8 Bijzonderheden in het eerste kwartaal 2025

Over de volgende onderwerpen, gerelateerd aan daadwerkelijk vliegverkeer in de omgeving van vliegbasis Deelen, is gecommuniceerd:

Avondvliegen tot uiterlijk 22.30 uur (3 t/m 14 februari 2025)

Apache-gevechtshelikopters vliegen in deze periode laag boven een deel van de provincies Overijssel en Gelderland. 301 Squadron van het Defensie Helikopter Commando oefent met het tactisch en dynamisch aangrijpen van gronddoelen. Hierbij moet de Apache uit het zicht van de radar en de vijand blijven. Dat doen ze door laag te vliegen en zich schuil te houden in de omgeving.

Er wordt geoefend op de volgende tijden:

- Maandag t/m donderdag: 9.00 tot 22.30 uur
- Vrijdag: 9.00 tot 16.00 uur



Accelerating
the future
of aerospace

Koninklijke NLR - Nederlands Lucht- en Ruimtevaartcentrum

Het onderzoekscentrum Koninklijke NLR werkt op objectieve en onafhankelijke wijze met zijn partners aan een betere wereld van morgen. NLR biedt daarbij innovatieve oplossingen en technische expertise en zorgt voor een sterke concurrentiepositie van het bedrijfsleven.

NLR is ruim 100 jaar een ambitieuze toegepast onderzoeksorganisatie, gedreven om te blijven vernieuwen ten behoeve van een duurzame, veilige, efficiënte en effectieve lucht- en ruimtevaart. Op objectieve en onafhankelijke wijze leggen we nu het fundament voor een toekomstgericht betekenisvolle, maatschappelijke impact.

In een snel veranderende wereld zijn de behoeftes op het gebied van mobiliteit en stabiliteit continu in beweging. Bewust van de maatschappelijke urgentie, zorgt NLR ervoor dat kansrijke concepten snel het daglicht zien en transformeren in disruptieve oplossingen dan wel incrementele verbeteringen. Dat kunnen we door de combinatie van diepgaand inzicht in de klantbehoefte, multidisciplinaire expertise en de inzet van onze toonaangevende onderzoeksfaciliteiten. Daarbij vormt NLR in binnen- en buitenland de spilfunctie tussen wetenschap, bedrijfsleven en overheid, en overbruggen we de kloof tussen fundamenteel onderzoek en toepassingen in de praktijk.

NLR neemt het voortouw om Nederlandse en Europese doelstellingen te realiseren. Met onze partners werken we daarbij hard aan een veerkrachtig en duurzaam mobiliteitssysteem, en ondersteunen we de Nederlandse Defensie op alle militaire domeinen waarbij ruimtevaart en cyberspace een alsmar prominentere rol vervullen. Vanuit de hoofdvestigingen in Amsterdam en Marknesse en onze twee satellietvestigingen draagt NLR zo bij aan een veilige en duurzamere maatschappij, waarbij we de concurrentiepositie van het Nederlandse bedrijfsleven verstevigen.

Voor meer informatie bezoek: www.nlr.nl

Postal address

PO Box 90502
1006 BM Amsterdam, The Netherlands
✉ info@nlr.nl 🌐 www.nlr.org

Royal NLR

Anthony Fokkerweg 2
1059 CM Amsterdam, The Netherlands
☎ +31 88 511 3113

Voorsterweg 31
8316 PR Marknesse, The Netherlands
☎ +31 88 511 4444