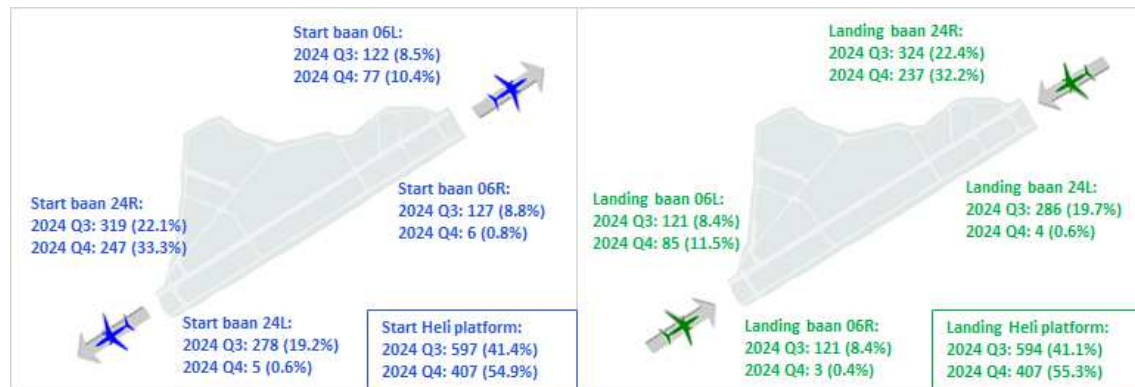


Kwartaalrapportage meldingen geluidhinder vliegbasis Volkel vierde kwartaal 2024

Dit document vormt de kwartaalrapportage over de geluidhinder rond de vliegbasis Volkel in het vierde kwartaal 2024. De rapportage biedt een overzicht van alle ingediende meldingen. Trends zijn weergegeven door de gegevens van het voorgaande kwartaal op te nemen. Doel van de rapportage is de Commissie Overleg & Voorlichting Milieu (COVM) meer inzicht te geven in de ontwikkeling en trends met betrekking tot meldingen over de geluidhinder van vliegverkeer.

1. Baangebruik: aantal starts en landingen

Onderstaande figuur geeft inzicht in het aantal en percentage vliegtuigbewegingen, per vluchtsoort (start of landing) en per gebruikte start- of landingsbaan (06L-24R, 06R-24L of een heli platform). Ter vergelijking zijn de aantallen opgenomen van het vorige kwartaal. De percentages geven respectievelijk het deel aan van het totaal aantal starts (linker deel) en landingen (rechter deel).



Figuur 1: Aantallen vliegtuigbewegingen per vluchtsoort en baanrichting

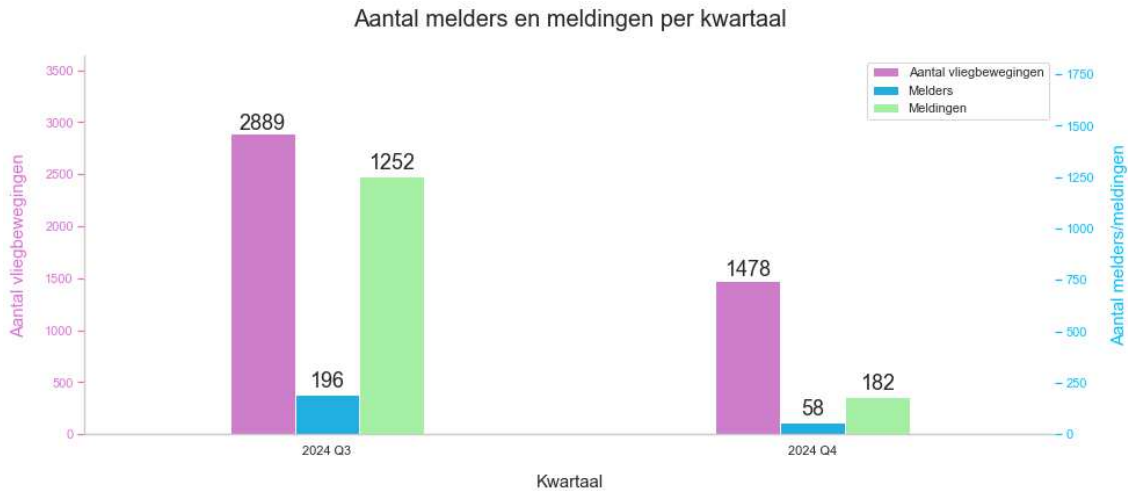
2. Melders en meldingen

Onderstaande tabel geeft inzicht in het totaal aantal meldingen, zowel voor het vierde kwartaal 2024 als voor het voorgaande kwartaal. De meldingen zijn hierbij gegroepeerd zodat inzicht ontstaat over het aantal meldingen dat per melder is ingediend.

Tabel 1: Melders en meldingen

Aantal meldingen:	2024 Q3		2024 Q4	
	melders	meldingen	melders	meldingen
150+	1	768	0	0
76-150	1	90	1	85
26-75	0	0	0	0
11-25	3	56	2	27
1-10	191	338	55	70
Totaal	196	1252	58	182

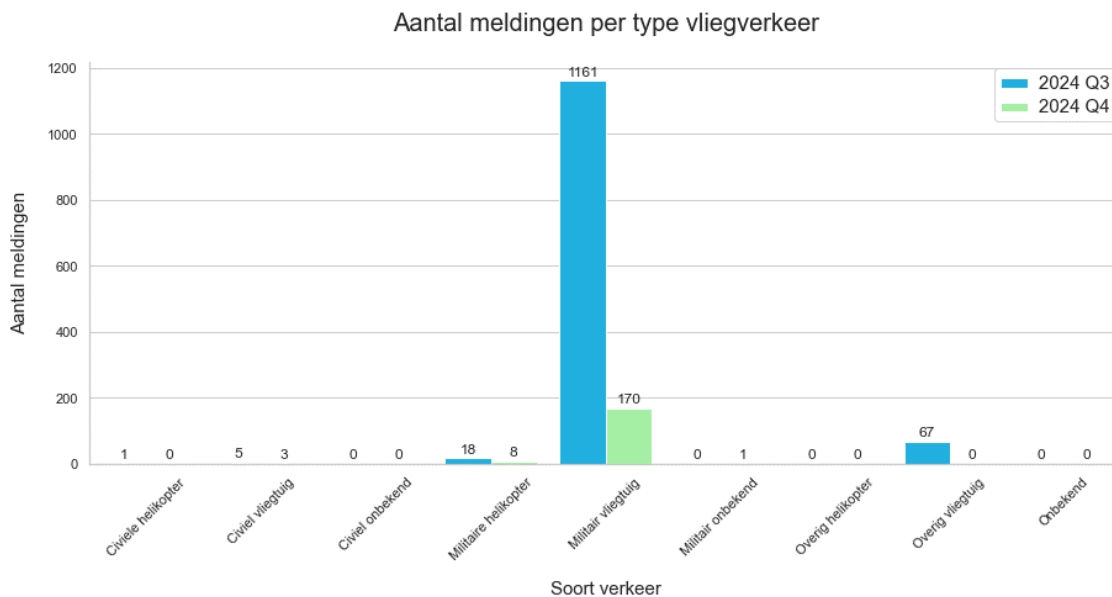
De aantallen voor het aantal melder en meldingen zijn, samen met het aantal vliegtuigbewegingen, grafisch weergegeven in Figuur 2.



Figuur 2: Verdeling melders en meldingen

3. Meldingen per vluchttype

In Figuur 3 zijn de meldingen weergegeven die aan vliegtuigbewegingen zijn gekoppeld. Als referentie zijn ook de gegevens van het vorige kwartaal opgenomen. Wanneer het niet mogelijk is om een melding te relateren aan een specifieke vliegtuigbeweging, wordt deze meegeteld als “onbekend”. Helikopters en vliegtuigen die niet tot civiel of militair verkeer horen, zijn als “overig” opgenomen; hieronder valt bijvoorbeeld recreatief verkeer, of verkeer waarvan het vluchttype niet bekend is.



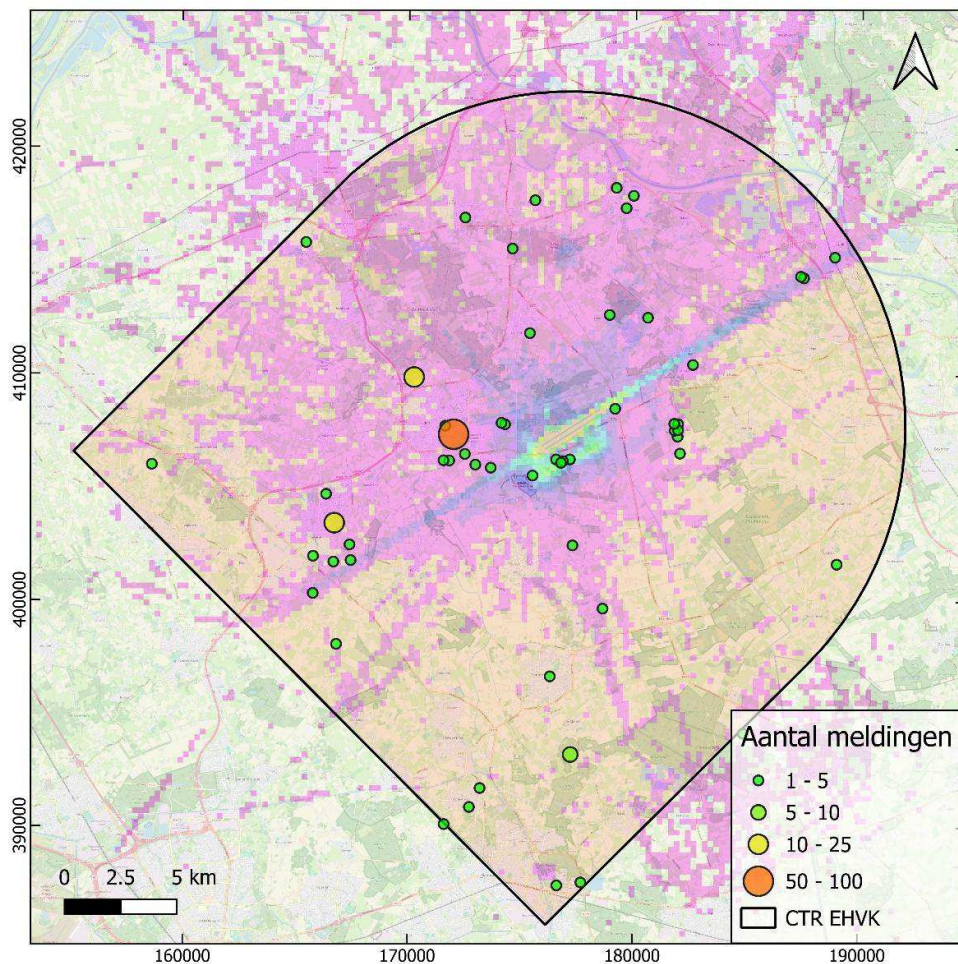
Figuur 3: Verdeling van meldingen naar vluchttype

4. Vliegtuigbewegingen en melderlocaties

Onderzocht is waar de vliegtuigbewegingen zich in het vierde kwartaal 2024 bevonden¹. De dichtheid van het verkeer is bepaald op basis van de werkelijke vliegtuigpassages; vliegtuigen worden in de telling meerdere keren meegeteld wanneer ze vaker passeren, zoals bijvoorbeeld bij circuitvluchten het geval is. Alleen de vliegtuigpassages die opgepakt zijn door de radar zijn meegenomen in de analyse.

In Figuur 4 is het resultaat te zien voor het militair en civiel vliegverkeer van en naar de vliegbasis Volkel, in het vierde kwartaal 2024. De figuur laat ook de Control Zone (CTR) van vliegbasis Volkel zien.

Onderstaande kaart geeft ook aan hoe de meldingen geografisch verdeeld zijn over de regio. Elke stip in de kaart geeft de positie weer (per 6-positie postcode) van waaraf meldingen zijn gedaan in het vierde kwartaal 2024.

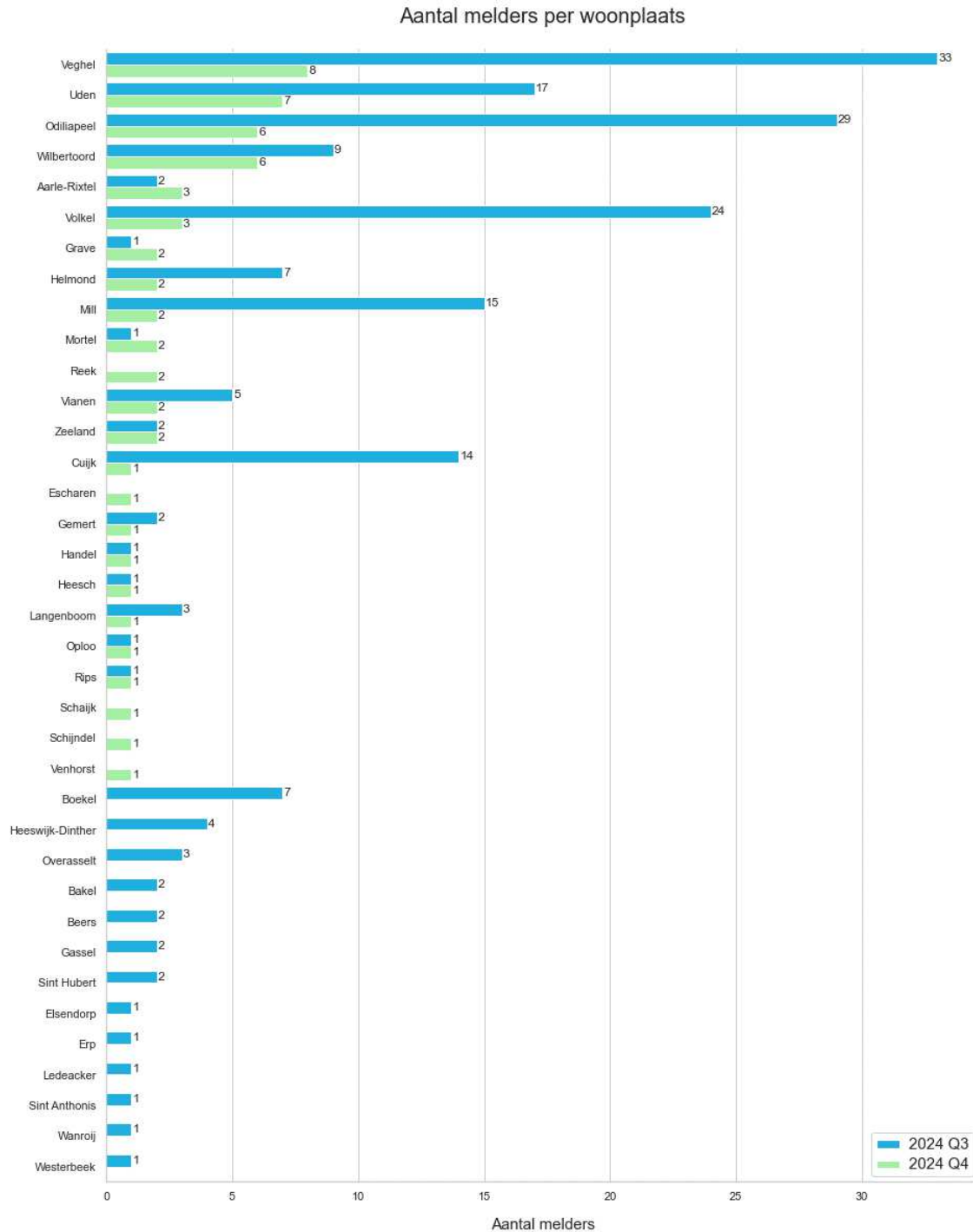


Figuur 4: Dichtheid van militair en civiel vliegverkeer van en naar de vliegbasis, gecombineerd met de locaties van melders

¹ Bron: FANOMOS vliegbaanmonitoringsysteem NLR

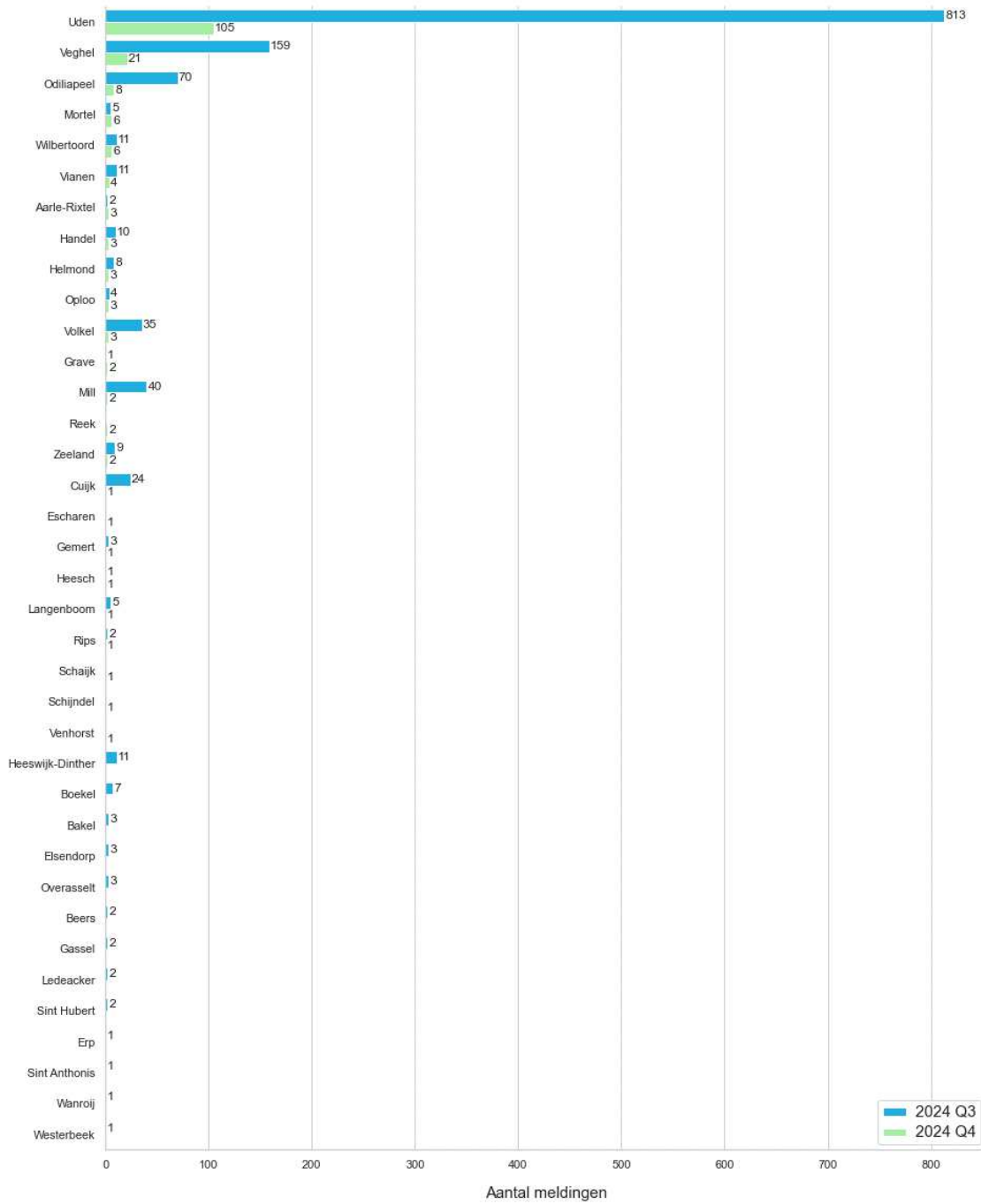
5. Melders en meldingen per woonplaats

De volgende figuren geven het aantal melders en meldingen per woonplaats, zowel grafisch als in aantallen. Ter vergelijking zijn de gegevens van het vorige kwartaal toegevoegd. Vanuit woonplaatsen die niet zijn opgenomen werden in geen van beide kwartalen meldingen ontvangen.



Figuur 5: Melders per woonplaats

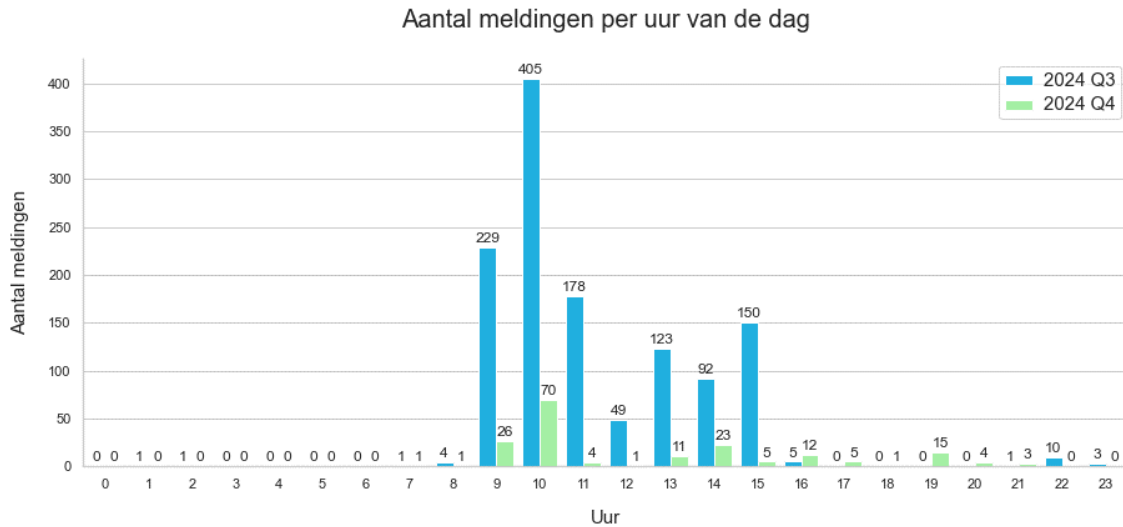
Aantal meldingen per woonplaats



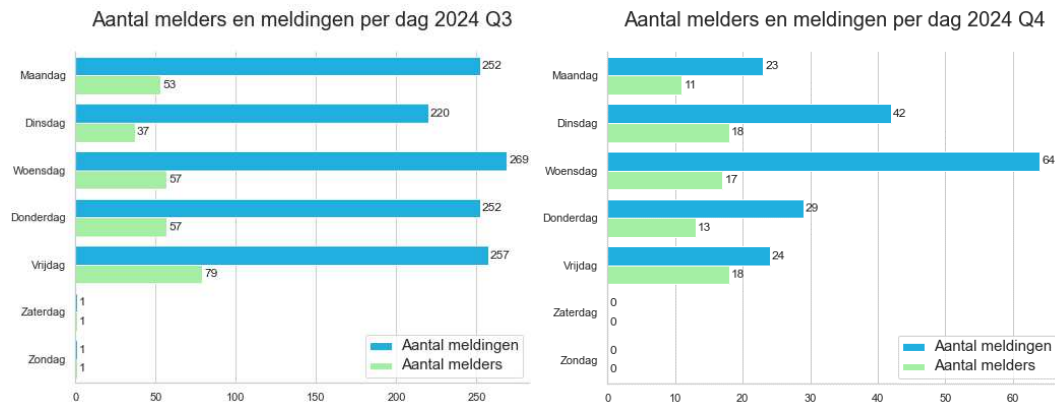
Figuur 6: Meldingen per woonplaats

6. Verdeling over de tijd

Figuur 7 geeft de verdeling weer van de meldingen naar het uur van de dag en Figuur 8² de verdeling naar dag van de week. De basis voor deze figuren zijn de tijdstippen waarop de melding betrekking had (niet het tijdstip van indienen).



Figuur 7: Verdeling van meldingen over het etmaal



Figuur 8: Verdeling van melders en meldingen over de dagen van de week

² Omdat melders op meerdere dagen van de week meldingen ingediend kunnen hebben, hoeft het totaal van de aantallen melders niet gelijk te zijn aan het totaal aantal melders in Tabel 1.



7. Bijzonderheden in het vierde kwartaal 2024

Over de volgende onderwerpen, gerelateerd aan daadwerkelijk vliegverkeer in de omgeving van vliegbasis Volkel, is gecommuniceerd:

Air Combat Command vliegt in de avonduren (Oktober 2024)

Gevechtsvliegtuigen van het Air Combat Command van de Koninklijke Luchtmacht vliegen in week 44, 45, 47, 48 en 50 bij duisternis. De toestellen vliegen van maandag tot en met donderdag tot uiterlijk 22.30 uur. Op vrijdag wordt alleen overdag gevlogen.

Air Combat Command standby voor inzet QRA Benelux (November 2024)

De komende maanden staan F35's van het Air Combat Command stand-by voor de bescherming van het luchtruim van Nederland, België en Luxemburg. Vanaf donderdag 14 november neemt vliegbasis Volkel de taak over van vliegbasis Leeuwarden.

Eén van de taken van de Koninklijke Luchtmacht is het adequaat reageren op schendingen van het luchtruim van Nederland, België en Luxemburg. Er staan daarvoor permanent twee gevechtsvliegtuigen met een korte waarschuwingstijd paraat. Nederland en België leveren bij toerbeurt QRA-gevechtscapaciteit. Dat gebeurt vanaf de vliegbases Leeuwarden, Volkel en de Belgische vliegbases Kleine-Brogel en Florennes.

De QRA (Quick Reaction Alert) kan binnen enkele minuten opstijgen om een ongeïdentificeerd toestel in het Benelux-luchtruim te onderscheppen. Deze taak wordt in Nederland onder controle van het Air Operations Control Station (AOCS) in Nieuw Milligen uitgevoerd. Wanneer de gevechtsleiding van het AOCS opmerkt dat een vliegtuig het Nederlandse luchtruim binnenvliegt zonder radiocontact te maken, worden de gevechtsvliegtuigen van de QRA gealarmeerd om op te stijgen en het toestel te onderscheppen.

In België gebeurt dit onder verantwoordelijkheid van het Control and Reporting Centre (CRC) in Beauvechain. De luchtgevechtsleiding binnen Europa werkt nauw samen op het moment dat ongeïdentificeerde vliegtuigen naar een luchtruim van een naburig land dreigen te vliegen, zodat er tijdig kan worden ingespeeld op een mogelijke dreiging.



8. Afkortingen en definities

COVM - Commissie Overleg & Voorlichting Milieu

De Commissie Overleg & Voorlichting Milieu is een adviescommissie van de minister van Defensie. De commissie is ingesteld op grond van de Wet luchtvaart en heeft twee belangrijke taken: overleg en voorlichting over milieu (doorgaans geluid) rondom de militaire luchthavens.

CTR - Control Zone

De control zone is het plaatselijk luchtverkeersleidinggebied. Dit is het gebied dat zich horizontaal en verticaal vanaf een bepaald punt uitstrekt vanaf het aardoppervlak tot aan een vastgestelde grens. Het luchtverkeer binnen deze zone wordt afgehandeld door de plaatselijke luchtverkeersleiding.