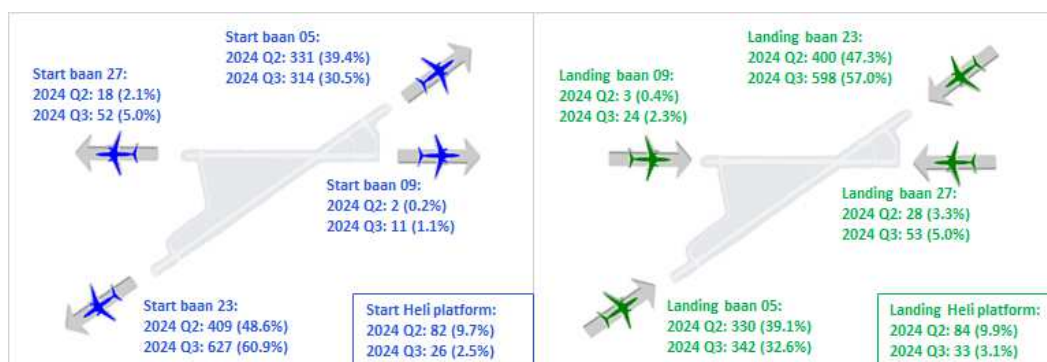


Kwartaalrapportage meldingen geluidhinder vliegbasis Leeuwarden derde kwartaal 2024

Dit document vormt de kwartaalrapportage over de geluidhinder rond de vliegbasis Leeuwarden in het derde kwartaal 2024. De rapportage biedt een overzicht van alle ingediende meldingen. Trends zijn weergegeven door de gegevens van het voorgaande kwartaal op te nemen. Doel van de rapportage is de Commissie Overleg & Voorlichting Milieu (COVM) meer inzicht te geven in de ontwikkeling en trends met betrekking tot meldingen over de geluidhinder van vliegverkeer.

1. Baangebruik: aantal starts en landingen

Onderstaande figuur geeft inzicht in het aantal en percentage vliegtuigbewegingen, per vluchtsoort (start of landing) en per gebruikte start- of landingsbaan (05-23, 09-27 of een heli platform). Ter vergelijking zijn de aantallen opgenomen van het vorige kwartaal. De percentages geven respectievelijk het deel aan van het totaal aantal starts (linker deel) en landingen (rechter deel).



Figuur 1: Aantallen vliegtuigbewegingen per vluchtsoort en baanrichting

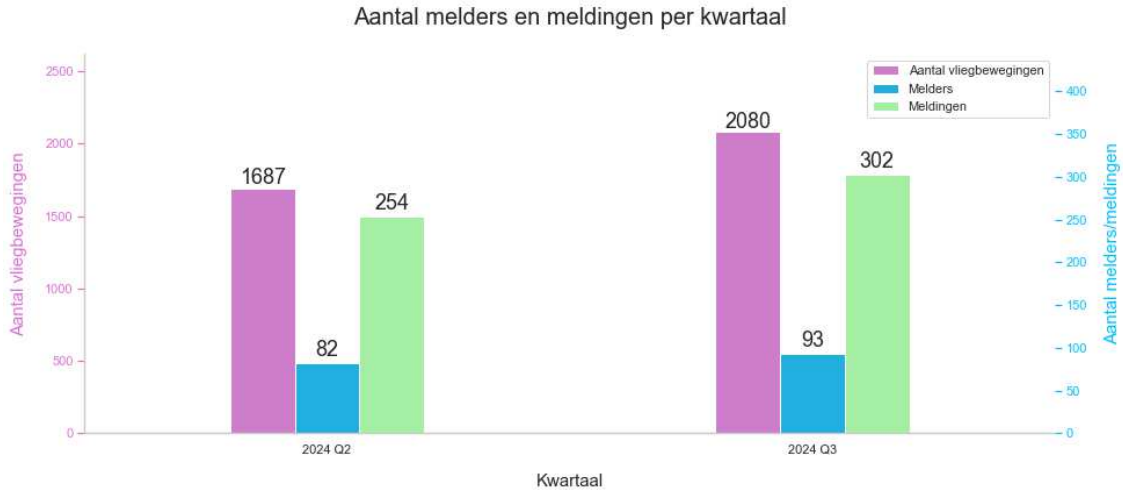
2. Melders en meldingen

Onderstaande tabel geeft inzicht in het totaal aantal meldingen, zowel voor het derde kwartaal 2024 als voor het voorgaande kwartaal. De meldingen zijn hierbij gegroepeerd zodat inzicht ontstaat over het aantal meldingen dat per melder is ingediend.

Tabel 1: Melders en meldingen

Aantal meldingen:	2024 Q2		2024 Q3	
	melders	meldingen	melders	meldingen
150+	0	0	0	0
76-150	1	92	1	116
26-75	0	0	1	36
11-25	3	46	1	19
1-10	78	116	90	131
Totaal	82	254	93	302

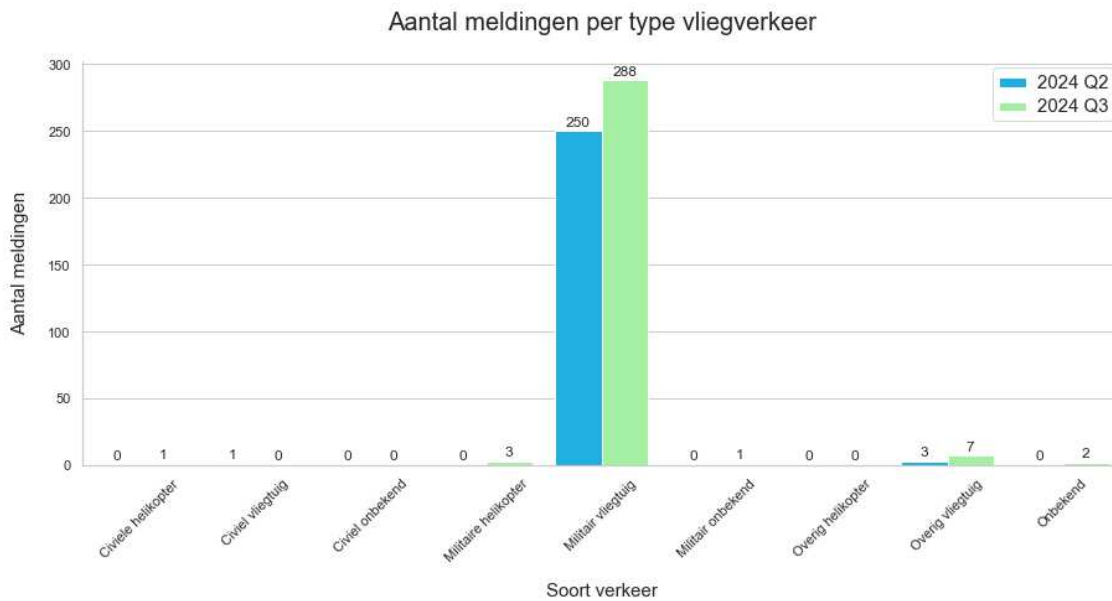
De aantallen voor het aantal melder en meldingen zijn, samen met het aantal vliegtuigbewegingen, grafisch weergegeven in Figuur 2.



Figuur 2: Verdeling melders en meldingen

3. Meldingen per vluchttype

In Figuur 3 zijn de meldingen weergegeven die aan vliegtuigbewegingen zijn gekoppeld. Als referentie zijn ook de gegevens van het vorige kwartaal opgenomen. Wanneer het niet mogelijk is om een melding te relateren aan een specifieke vliegtuigbeweging, wordt deze meegeteld als “onbekend”. Helikopters en vliegtuigen die niet tot civiel of militair verkeer horen, zijn als “overig” opgenomen; hieronder valt bijvoorbeeld recreatief verkeer, of verkeer waarvan het vluchttype niet bekend is.



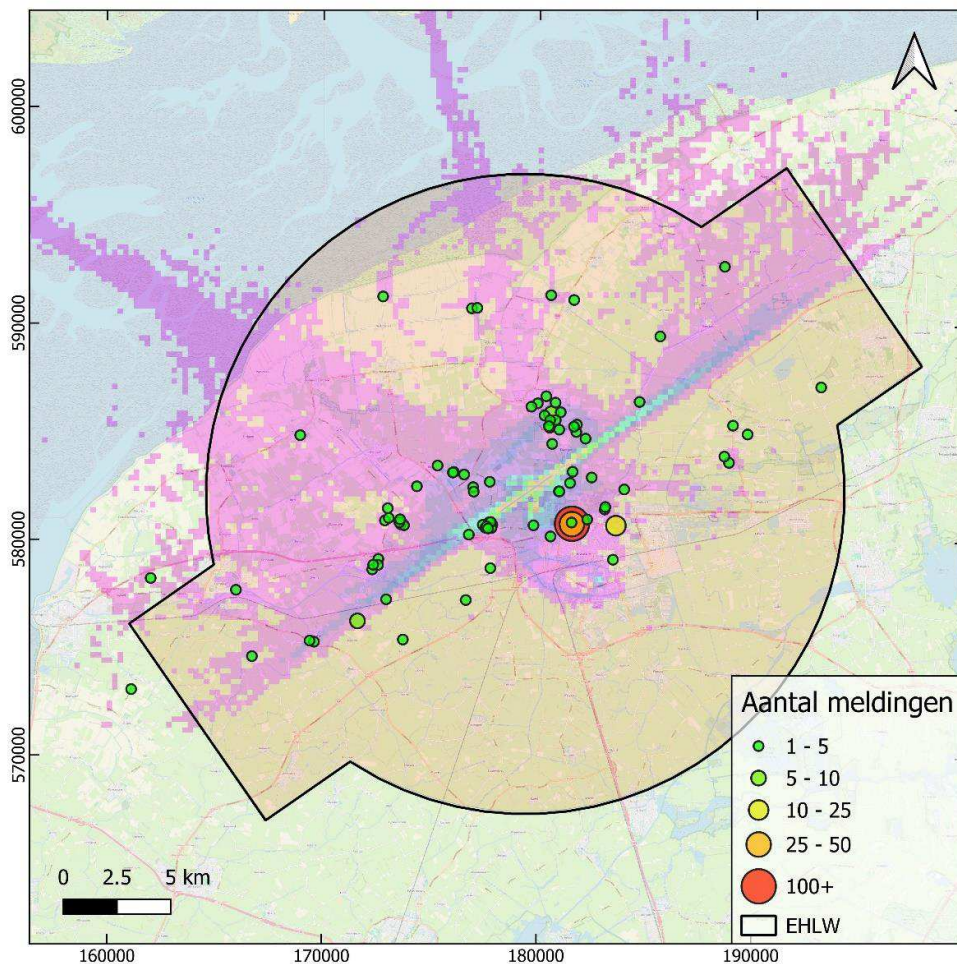
Figuur 3: Verdeling van meldingen naar vluchttype

4. Vliegtuigbewegingen en melderlocaties

Onderzocht is waar de vliegtuigbewegingen zich in het derde kwartaal 2024 bevonden¹. De dichtheid van het verkeer is bepaald op basis van de werkelijke vliegtuigpassages; vliegtuigen worden in de telling meerdere keren meegeteld wanneer ze vaker passeren, zoals bijvoorbeeld bij circuitvluchten het geval is. Alleen de vliegtuigpassages die opgepakt zijn door de radar zijn meegenomen in de analyse.

In Figuur 4 is het resultaat te zien voor het militair en civiel vliegverkeer van en naar de vliegbasis Leeuwarden, in het derde kwartaal 2024. De figuur laat ook de Control Zone (CTR) van vliegbasis Leeuwarden zien.

Onderstaande kaart geeft ook aan hoe de meldingen geografisch verdeeld zijn over de regio. Elke stip in de kaart geeft de positie weer (per 6-positie postcode) van waaraf meldingen zijn gedaan in het derde kwartaal 2024.

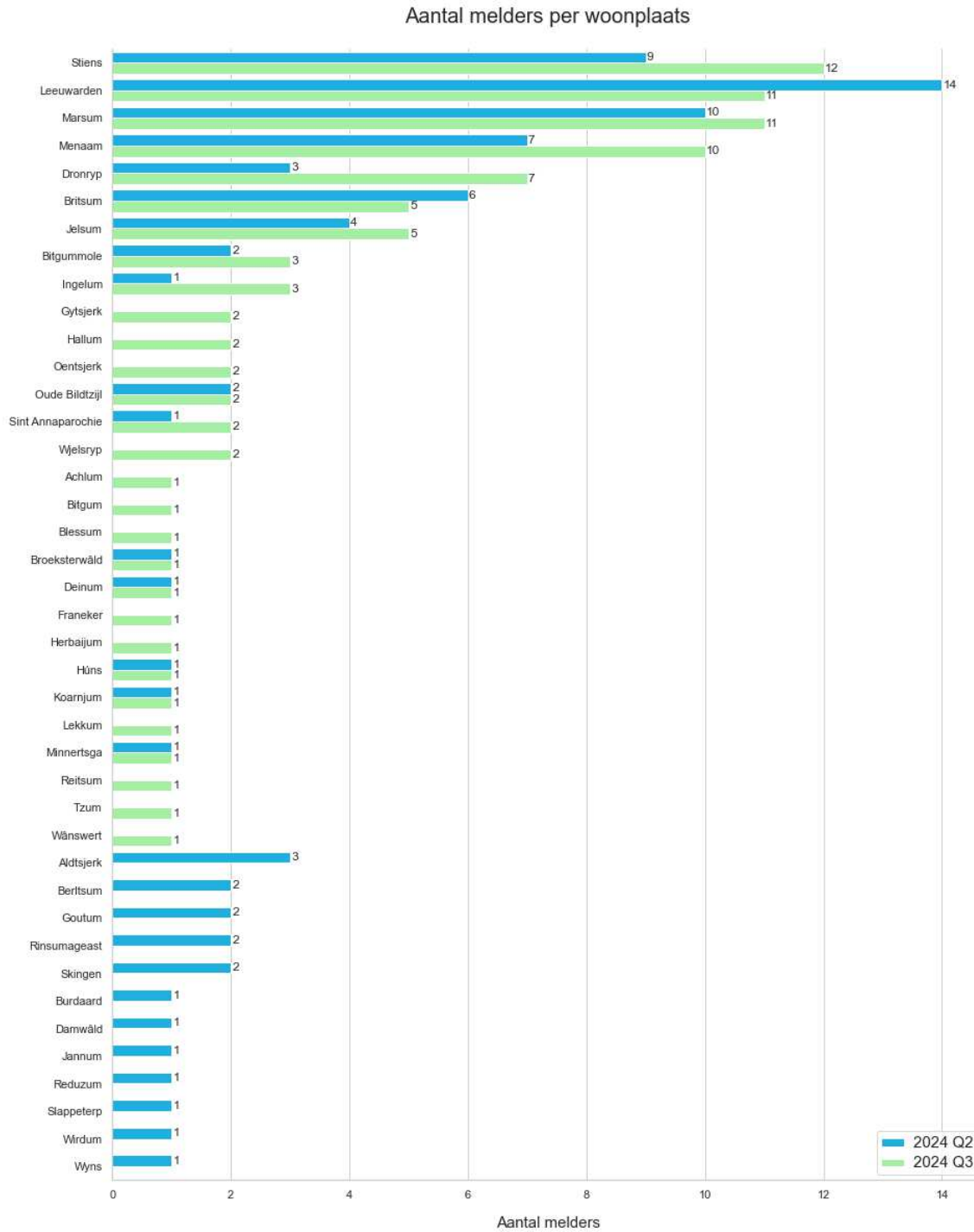


Figuur 4: Dichtheid van militair en civiel vliegverkeer van en naar de vliegbasis, gecombineerd met de locaties van melderders

¹ Bron: FANOMOS vliegbaanmonitoringsysteem NLR

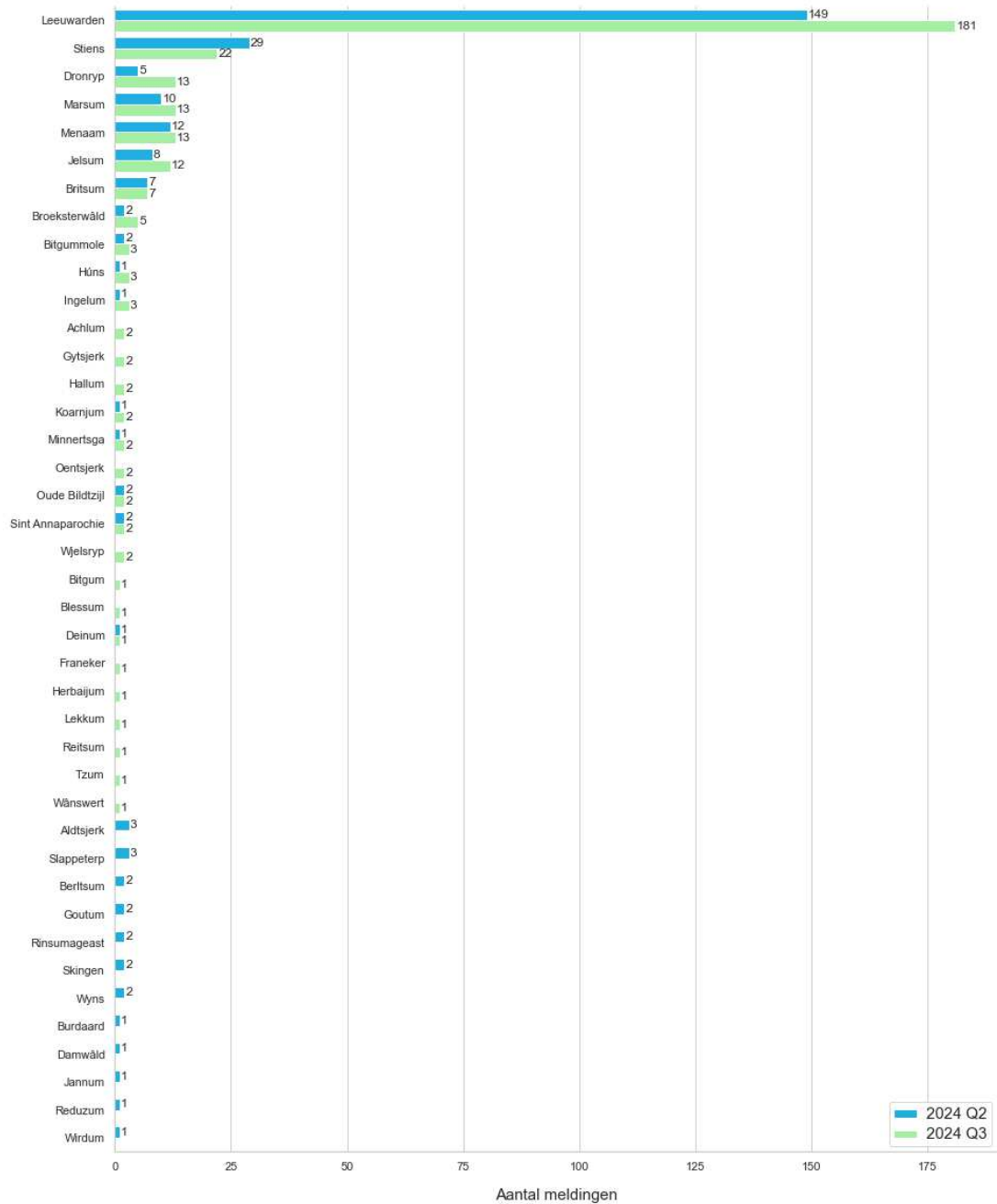
5. Melders en meldingen per woonplaats

De volgende figuren geven het aantal melders en meldingen per woonplaats, zowel grafisch als in aantallen. Ter vergelijking zijn de gegevens van het vorige kwartaal toegevoegd. Vanuit woonplaatsen die niet zijn opgenomen werden in geen van beide kwartalen meldingen ontvangen.



Figuur 5: Melders per woonplaats

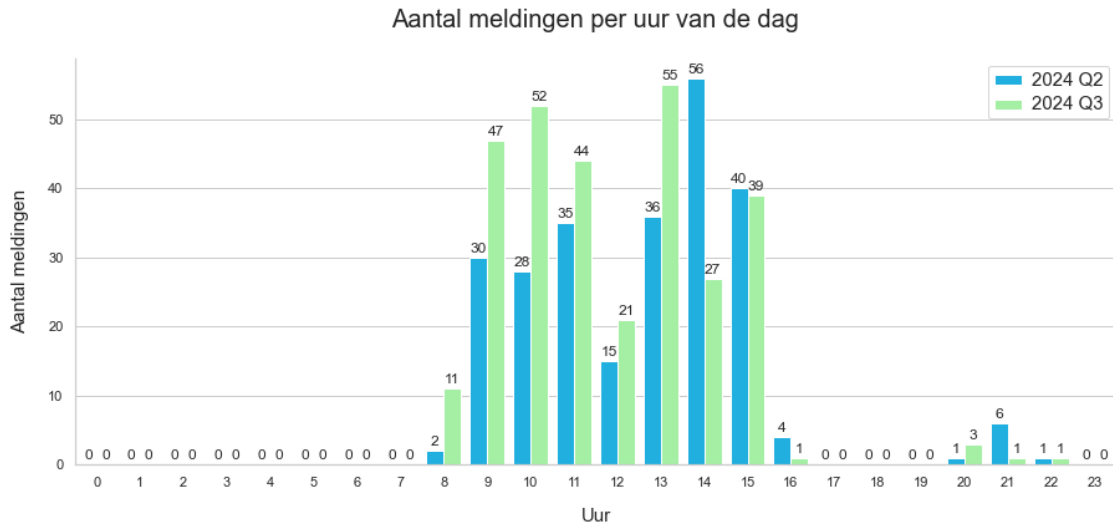
Aantal meldingen per woonplaats



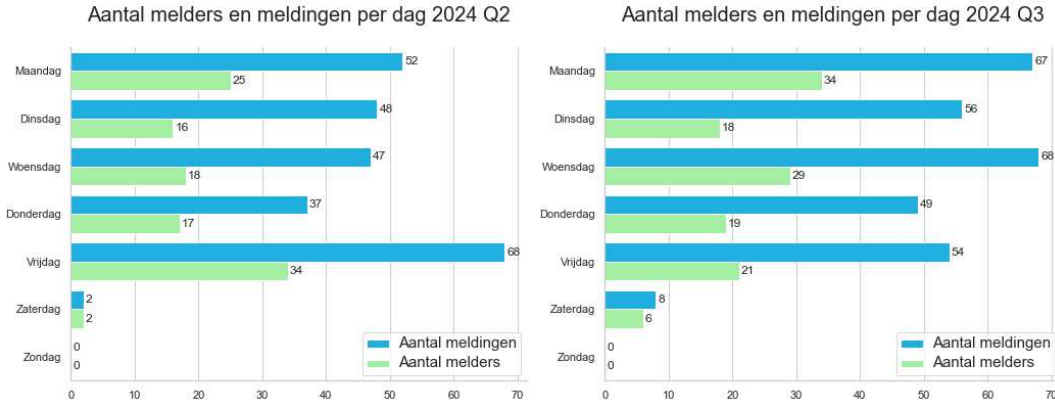
Figuur 6: Meldingen per woonplaats

6. Verdeling over de tijd

Figuur 7 geeft de verdeling weer van de meldingen naar het uur van de dag en Figuur 8² de verdeling naar dag van de week. De basis voor deze figuren zijn de tijdstippen waarop de melding betrekking had (niet het tijdstip van indienen).



Figuur 7: Verdeling van meldingen over het etmaal



Figuur 8: Verdeling van melders en meldingen over de dagen van de week

² Omdat melders op meerdere dagen van de week meldingen ingediend kunnen hebben, hoeft het totaal van de aantallen melders niet gelijk te zijn aan het totaal aantal melders in Tabel 1.



7. Bijzonderheden in het derde kwartaal 2024

Over de volgende onderwerpen, gerelateerd aan daadwerkelijk vliegverkeer in de omgeving van vliegbasis Leeuwarden, is gecommuniceerd:

QRA vanaf vliegbasis Leeuwarden (september 2024)

De komende vijf maanden staan F35's van het Air Combat Command stand-by voor de bescherming van het luchtruim van Nederland, België en Luxemburg. Vanaf 5 september staan gevechtsvliegtuigen van vliegbasis Leeuwarden stand-by. 7 november neemt vliegbasis Volkel de taak over. Deze taak wordt gezamenlijk en afwisselend uitgevoerd door gevechtsvliegtuigen van Nederland en België.

Luchtmacht neemt afscheid van F-16 (september 2024)

Vrijdag 27 september neemt de Nederlandse luchtmacht na 45 jaar afscheid van de F-16. Het toestel wordt opgevolgd door de F-35. De afscheidsceremonie vindt plaats op vliegbasis Volkel.

Een aantal F-16's vliegen vrijdagmiddag een afscheidsronde over Nederland waarbij locaties worden aangedaan die een rol hebben gespeeld in de geschiedenis van de F-16. Na afloop van deze rondvlucht wordt de laatste F-16 operationeel stilgezet en vindt een symbolische overdracht plaats aan de Commandant der Luchtstrijdkrachten.

Air Combat Command verzorgt missing man formatie bij Indië monument (september 2024)

Op zaterdag 7 september 2024 voeren F-35's van de Koninklijke Luchtmacht een missing man formatie uit tijdens de jaarlijkse herdenking over het Nationaal Indië Monument bij Roermond. Het Air Combat Command zal deze fly-by uitvoeren. Hiervoor vinden de vliegbewegingen plaats vanaf vliegbasis Leeuwarden van 13:15 tot 16:00 uur.



8. Afkortingen en definities

COVM - Commissie Overleg & Voorlichting Milieu

De Commissie Overleg & Voorlichting Milieu is een adviescommissie van de minister van Defensie. De commissie is ingesteld op grond van de Wet luchtvaart en heeft twee belangrijke taken: overleg en voorlichting over milieu (doorgaans geluid) rondom de militaire luchthavens.

CTR - Control Zone

De control zone is het plaatselijk luchtverkeersleidinggebied. Dit is het gebied dat zich horizontaal en verticaal vanaf een bepaald punt uitstrekt vanaf het aardoppervlak tot aan een vastgestelde grens. Het luchtverkeer binnen deze zone wordt afgehandeld door de plaatselijke luchtverkeersleiding.