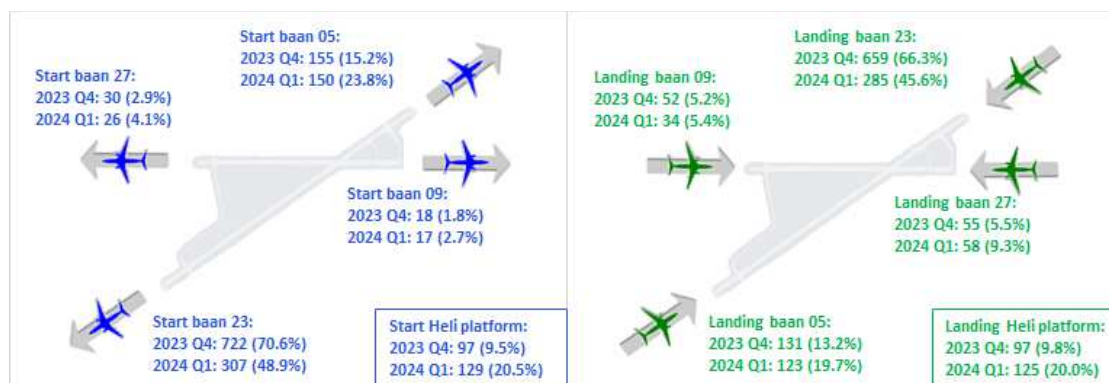


# Kwartaalrapportage meldingen geluidhinder vliegbasis Leeuwarden eerste kwartaal 2024

Dit document vormt de kwartaalrapportage over de geluidhinder rond de vliegbasis Leeuwarden in het eerste kwartaal 2024. De rapportage biedt een overzicht van alle ingediende meldingen. Trends zijn weergegeven door de gegevens van het voorgaande kwartaal op te nemen. Doel van de rapportage is de Commissie Overleg & Voorlichting Milieu (COVM) meer inzicht te geven in de ontwikkeling en trends met betrekking tot meldingen over de geluidhinder van vliegverkeer.

## 1. Baangebruik: aantal starts en landingen

Onderstaande figuur geeft inzicht in het aantal en percentage vliegtuigbewegingen, per vluchtsoort (start of landing) en per gebruikte start- of landingsbaan (05-23, 09-27 of een heli platform). Ter vergelijking zijn de aantallen opgenomen van het vorige kwartaal. De percentages geven respectievelijk het deel aan van het totaal aantal starts (linker deel) en landingen (rechter deel).



Figuur 1: Aantallen vliegtuigbewegingen per vluchtsoort en baanrichting

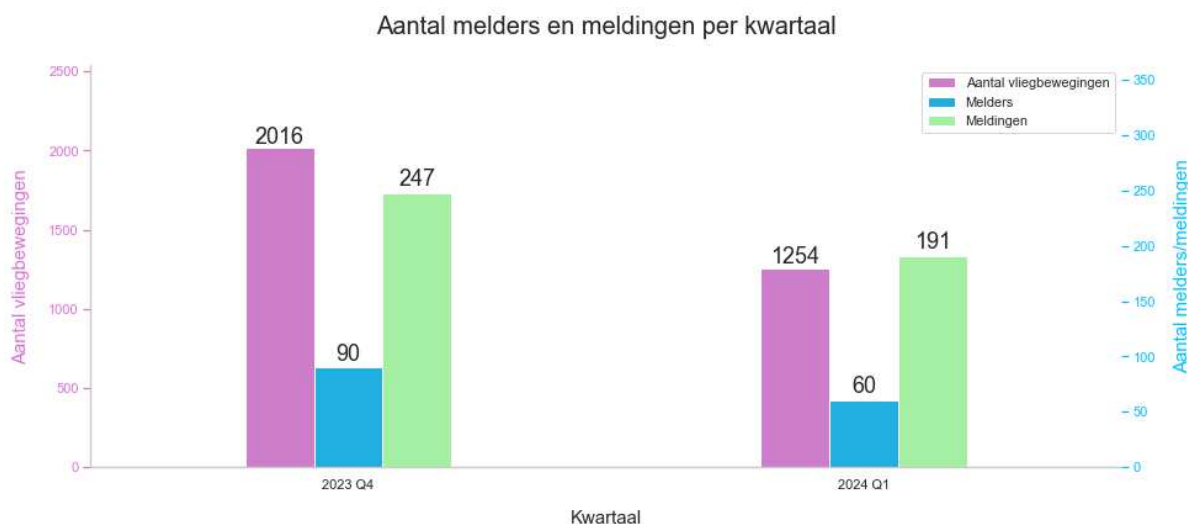
## 2. Melders en meldingen

Onderstaande tabel geeft inzicht in het totaal aantal meldingen, zowel voor het eerste kwartaal 2024 als voor het voorgaande kwartaal. De meldingen zijn hierbij gegroepeerd zodat inzicht ontstaat over het aantal meldingen dat per melder is ingediend.

Tabel 1: Melders en meldingen

Aantal meldingen:	2023 Q4		2024 Q1	
	melders	meldingen	melders	meldingen
150+	0	0	0	0
76-150	0	0	0	0
26-75	2	96	1	68
11-25	2	29	2	47
1-10	86	122	57	76
Totaal	90	247	60	191

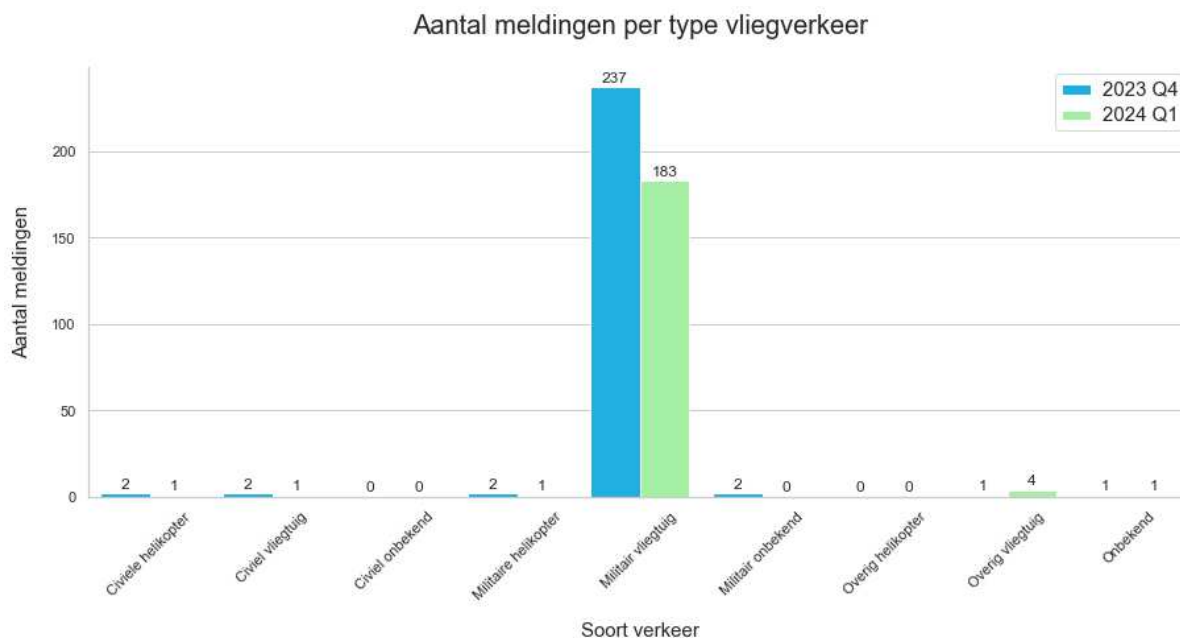
De aantallen voor het aantal melder en meldingen zijn, samen met het aantal vliegtuigbewegingen, grafisch weergegeven in Figuur 2.



Figuur 2: Verdeling melders en meldingen

### 3. Meldingen per vluchttype

In Figuur 3 zijn de meldingen weergegeven die aan vliegtuigbewegingen zijn gekoppeld. Als referentie zijn ook de gegevens van het vorige kwartaal opgenomen. Wanneer het niet mogelijk is om een melding te relateren aan een specifieke vliegtuigbeweging, wordt deze meegeteld als “onbekend”. Helikopters en vliegtuigen die niet tot civiel of militair verkeer horen, zijn als “overig” opgenomen; hieronder valt bijvoorbeeld recreatief verkeer, of verkeer waarvan het vluchttype niet bekend is.



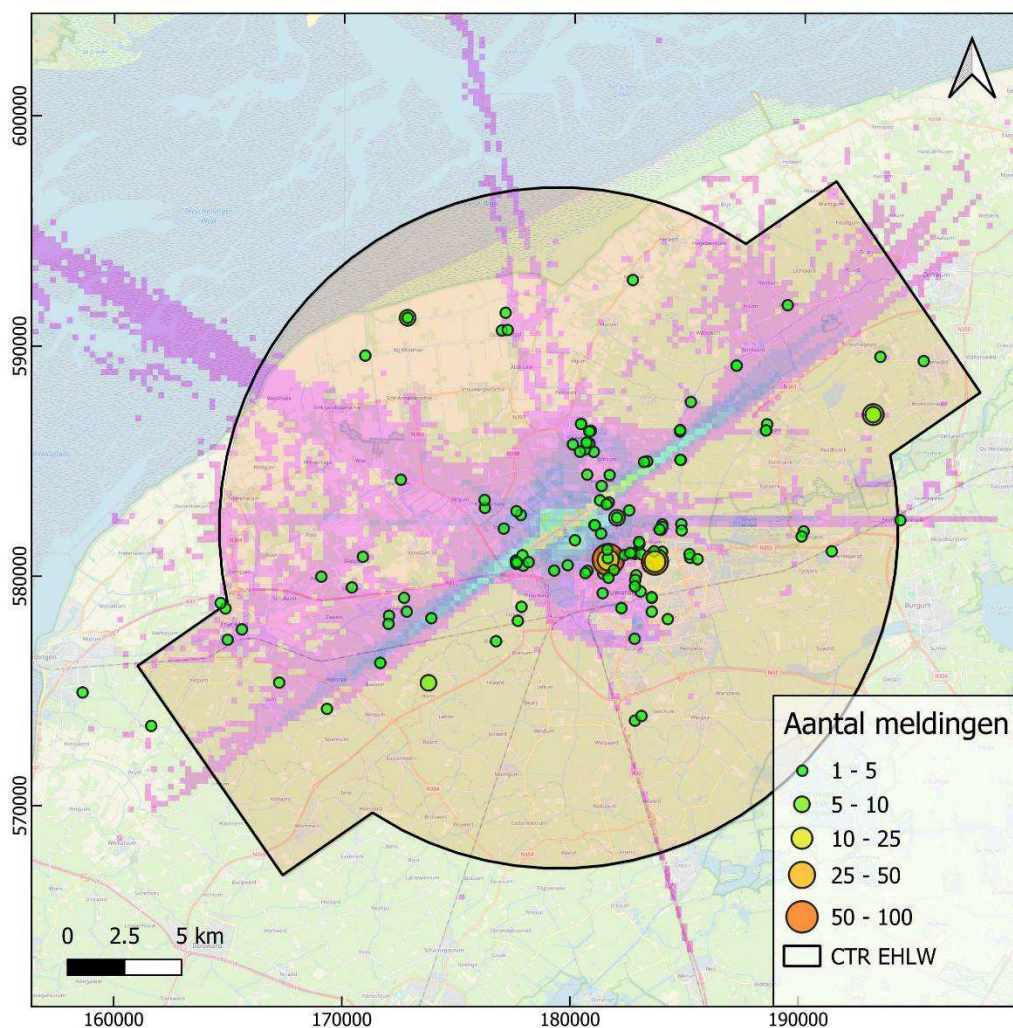
Figuur 3: Verdeling van meldingen naar vluchttype

## 4. Vliegtuigbewegingen en melderlocaties

Onderzocht is waar de vliegtuigbewegingen zich in het eerste kwartaal 2024 bevonden<sup>1</sup>. De dichtheid van het verkeer is bepaald op basis van de werkelijke vliegtuigpassages; vliegtuigen worden in de telling meerdere keren meegeteld wanneer ze vaker passeren, zoals bijvoorbeeld bij circuitvluchten het geval is. Alleen de vliegtuigpassages die opgepakt zijn door de radar zijn meegenomen in de analyse.

In Figuur 4 is het resultaat te zien voor het militair en civiel vliegverkeer van en naar de vliegbasis Leeuwarden, in het eerste kwartaal 2024. De figuur laat ook de Control Zone (CTR) van vliegbasis Leeuwarden zien.

Onderstaande kaart geeft ook aan hoe de meldingen geografisch verdeeld zijn over de regio. Elke stip in de kaart geeft de positie weer (per 6-positie postcode) van waaraf meldingen zijn gedaan in het eerste kwartaal 2024.

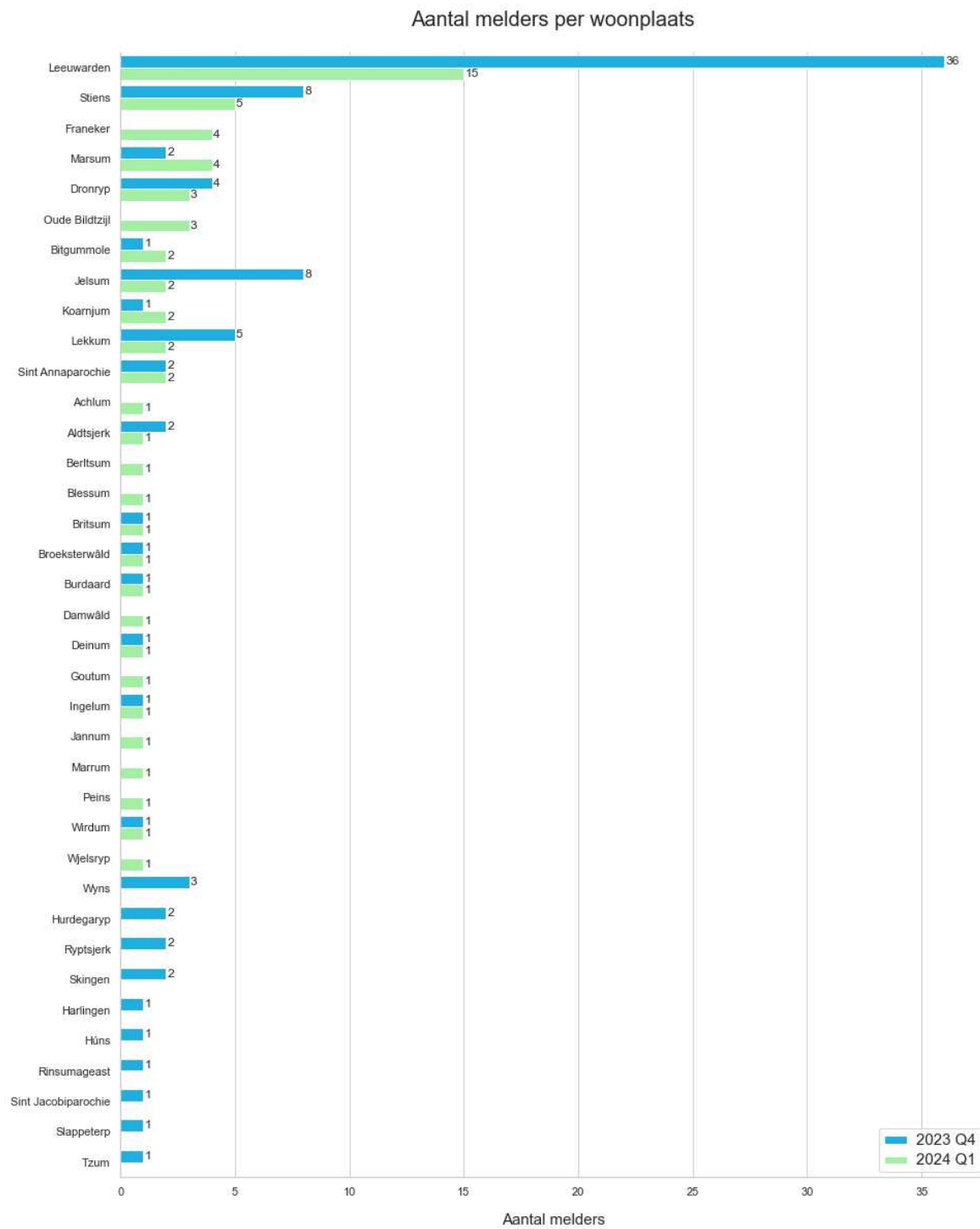


Figuur 4: Dichtheid van militair en civiel vliegverkeer van en naar de vliegbasis, gecombineerd met de locaties van melders

<sup>1</sup> Bron: FANOMOS vliegbaanmonitorsysteem NLR

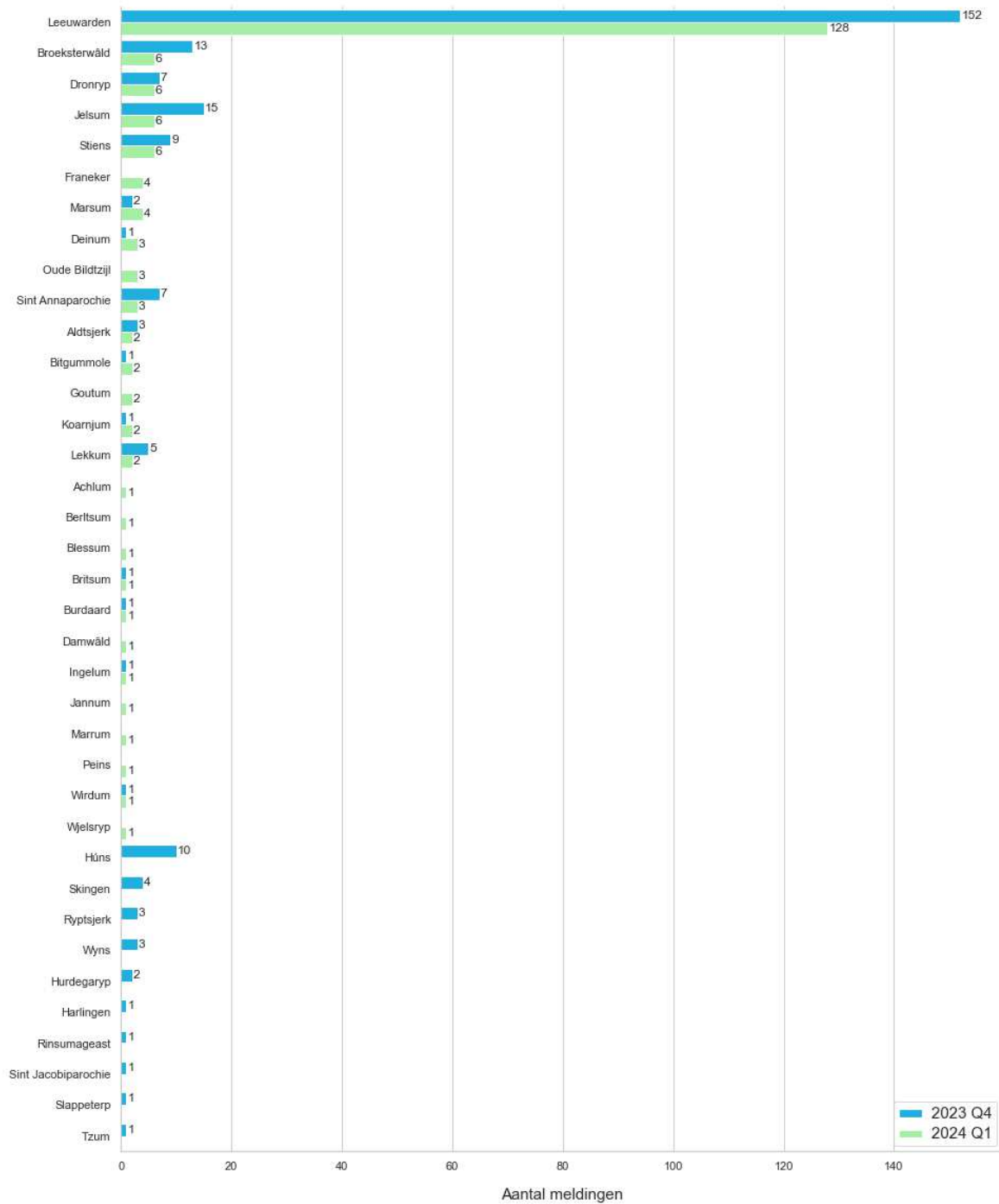
## 5. Melders en meldingen per woonplaats

De volgende figuren geven het aantal melders en meldingen per woonplaats, zowel grafisch als in aantallen. Ter vergelijking zijn de gegevens van het vorige kwartaal toegevoegd. Vanuit woonplaatsen die niet zijn opgenomen werden in geen van beide kwartalen meldingen ontvangen.



Figuur 5: Melders per woonplaats

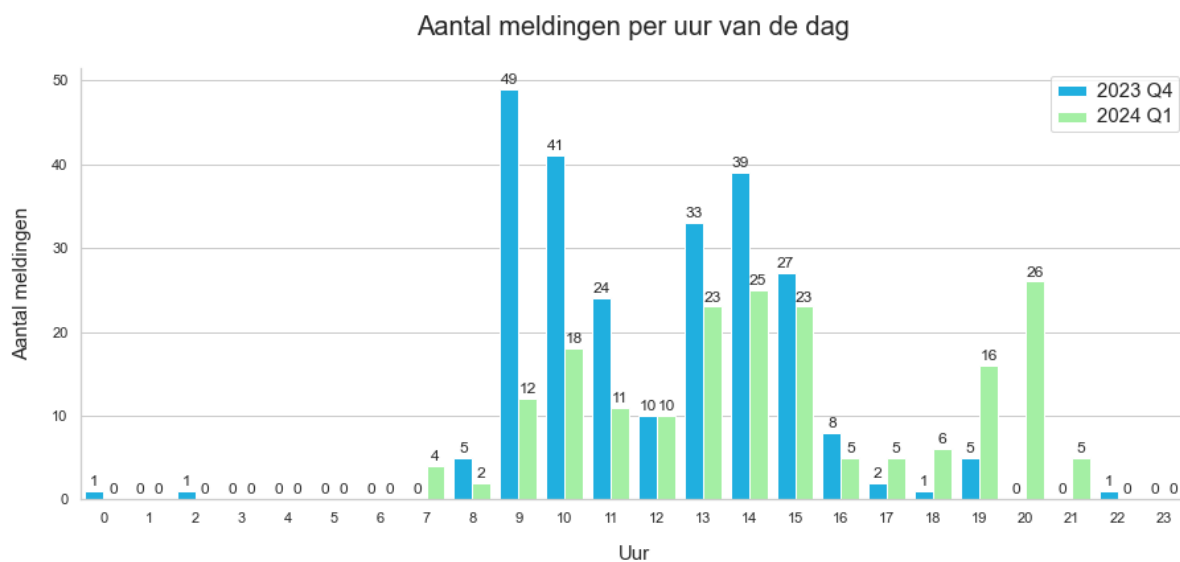
## Aantal meldingen per woonplaats



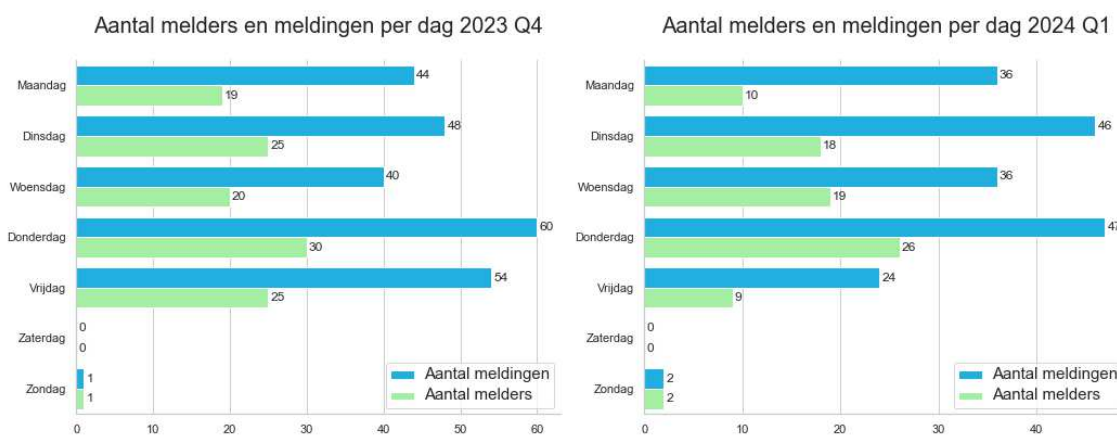
Figuur 6: Meldingen per woonplaats

## 6. Verdeling over de tijd

Figuur 7 geeft de verdeling weer van de meldingen naar het uur van de dag en Figuur 8<sup>2</sup> de verdeling naar dag van de week. De basis voor deze figuren zijn de tijdstippen waarop de melding betrekking had (niet het tijdstip van indienen).



Figuur 7: Verdeling van meldingen over het etmaal



Figuur 8: Verdeling van melders en meldingen over de dagen van de week

<sup>2</sup> Omdat melders op meerdere dagen van de week meldingen ingediend kunnen hebben, hoeft het totaal van de aantallen melders niet gelijk te zijn aan het totaal aantal melders in Tabel 1.

---

## 7. Bijzonderheden in het eerste kwartaal 2024

Over de volgende onderwerpen, gerelateerd aan daadwerkelijk vliegverkeer in de omgeving van vliegbasis Leeuwarden, is gecommuniceerd:

### Air Combat Command traint bij duisternis (5 januari 2024)

In de weken 2, 3, 4 en 6 traint het Air Combat Command van de Koninklijke Luchtmacht weer in de avonduren. Gevechtsvliegtuigen vliegen van maandag tot en met donderdag tot uiterlijk 22.30 uur. Op vrijdag wordt er alleen overdag gevlogen.

Daadwerkelijke inzet van Nederlandse gevechtsvliegtuigen vindt vaak plaats in het donker. Oefenen bij duisternis helpt onze vliegers dan ook om zich optimaal voor te bereiden op al hun taken, waaronder de bescherming van het Nederlands grondgebied en dat van onze NAVO-partners.

Het vliegen vindt veelal plaats boven zee, maar het is ook noodzakelijk om tijdens duisternis boven land te vliegen. Hiervoor wordt voornamelijk gebruik gemaakt van de militaire vlieggebieden boven Friesland, Drenthe, Overijssel en Brabant. De vliegers worden tijdens deze vluchten ondersteund door luchtgevechtsleiders vanaf AOCS Nieuw Milligen.

Als gevolg van gepland onderhoud aan de landingssystemen van beide start-/landingsbanen op vliegbasis Leeuwarden kan tot eind maart 2024 voor opstijgen en landen vaker gebruik worden gemaakt van de korte baan.

### F-35 eerste keer paraat voor luchtruimbewaking Benelux (22 januari 2024)

Van 25 januari tot 9 mei 2024 staat het Air Combat Command stand-by voor de bewaking en bescherming van het luchtruim van Nederland, België en Luxemburg. Deze taak wordt gezamenlijk en afwisselend uitgevoerd door Nederland en België. Voor de eerste keer, sinds de introductie van het nieuwe gevechtsvliegtuig, neemt de F-35 deze taak ook waar.

Met onze kerntaak, het leveren van Airpower in en vanuit de lucht, leveren wij een essentiële en randvoorwaardelijke bijdrage aan het veilig houden van Nederland en onze bondgenoten. Daaronder valt ook het adequaat reageren op schendingen van het luchtruim van Nederland, België en Luxemburg. Er staan daarvoor permanent twee gevechtsvliegtuigen met een korte waarschuwingstijd paraat. Nederland en België leveren bij toerbeurt QRA-vliegcapaciteit. Dat gebeurt vanaf de vliegbases Leeuwarden en Volkel en de Belgische vliegbases Kleine-Brogel en Florennes. De QRA (Quick Reaction Alert) kan binnen enkele minuten opstijgen om een ongeïdentificeerd toestel in het Benelux-luchtruim te onderscheppen. Deze taak wordt in Nederland onder controle van het Air Operations Control Station in Nieuw Milligen (AOCS NM) uitgevoerd. Wanneer de gevechtsleiding van het AOCS NM opmerkt dat een vliegtuig het Nederlandse luchtruim binnenvliegt zonder radiocontact te maken, worden de gevechtsvliegtuigen van de QRA gealarmeerd om op te stijgen en het toestel te onderscheppen. In België gebeurt dit onder verantwoordelijkheid van het Control and Reporting Centre (CRC) in Beauvechain. De luchtgevechtsleiding binnen Europa werkt nauw samen op het moment dat ongeïdentificeerde vliegtuigen naar een luchtruim van een naburig land dreigen te vliegen, zodat er tijdig kan worden ingespeeld op een mogelijke dreiging. Voor het eerst staan ook Nederlandse F-35's op vliegbasis Leeuwarden en Volkel afwisselend paraat voor de luchtruimbewaking. De F-35 heeft deze taak al wel eerder uitgevoerd, dit was tijdens de

---

inzet in het kader van de enhanced Air Policing (eAP) vanuit Bulgarije (2022) en Polen (2023). De F-16 draagt dit jaar voor het laatst bij aan deze taak, dit vanwege de uitfasering in de 2<sup>e</sup> helft van 2024.

### Vervroegde openstelling vliegbasis Leeuwarden (13 februari 2024)

Op donderdag 15 februari neemt het Air Combat Command deel aan een grootschalige NAVO oefening. Vanwege een vroeg vertrek van de gevechtsvliegtuigen is vliegbasis Leeuwarden vanaf 07.30 uur geopend.

Vliegers van het Air Combat Command nemen met F-35's deel aan de oefening waaraan ook divers andere NAVO bondgenoten meedoen. Vanwege de afstand tot het oefengebied en de lange vluchttijd vertrekken de toestellen eerder dan normaal.

In een wereld die snel verandert en waar veiligheid niet vanzelfsprekend is moet de Luchtmacht voorbereid zijn om snel te worden ingezet. Dit gebeurt altijd in samenwerking met bondgenoten. Het beoefenen van luchtoperaties met andere NAVO partners is daarom van groot belang.

---

## 8. Afkortingen en definities

### COVM - Commissie Overleg & Voorlichting Milieu

De Commissie Overleg & Voorlichting Milieu is een adviescommissie van de minister van Defensie. De commissie is ingesteld op grond van de Wet luchtvaart en heeft twee belangrijke taken: overleg en voorlichting over milieu (doorgaans geluid) rondom de militaire luchthavens.

### CTR - Control Zone

De control zone is het plaatselijk luchtverkeersleidinggebied. Dit is het gebied dat zich horizontaal en verticaal vanaf een bepaald punt uitstrekt vanaf het aardoppervlak tot aan een vastgestelde grens. Het luchtverkeer binnen deze zone wordt afgehandeld door de plaatselijke luchtverkeersleiding.