



Koninklijke Marine

BaZ

Berichten aan Zeevarenden

in kaart gebracht

Dienst der Hydrografie

Voorwoord

In deze brochure vindt u nadere informatie over de Berichten aan Zeevarenden (BaZ): de wekelijkse update van uw kaarten en nautische boekwerken. Het doel van de BAZ is het bevorderen van de veilige navigatie.

De Dienst der Hydrografie geeft de brochure uit, omdat gebleken is dat veel gebruikers van onze producten niet altijd op de hoogte zijn van de BaZ en hoe deze moeten worden verwerkt. Uw kaart vergt namelijk onderhoud, net zoals uw autonavigatiesysteem. De BaZ maakt het mogelijk dat alle vaarweggebruikers, professioneel en recreatief, te allen tijde over de zelfde kaartinformatie beschikken.

Hydrografie brengt nieuwe edities van kaarten uit bij significante wijzigingen, bv ten aanzien van het dieptebeeld. Nieuwe edities zijn dus niet kalender gestuurd maar inhoud gestuurd. Tussentijds blijft de kaart actueel wanneer u de BAZ verwerkt. Dit is ook het geval bij de 1800-serie kaarten.

Alle vaarweggebruikers hebben voor eigen en elkaars veiligheid baat bij de meest recente en accurate gegevens over de vaarwegen Deze brochure helpt u bij de realisatie daarvan.

De Chef der Hydrografie,
Kapitein ter zee Marc. C.J van der Donck



Inhoudsopgave

Voorwoord	1
Inleiding	3
Het nut van Berichten aan Zeevarenden	3
De producten waarvoor een BaZ wordt uitgegeven	3
Voor welke informatie worden er BaZ uitgebracht	3
De criteria voor het uitgeven van een BaZ	4
Belangrijke wijzigingen	5
De soorten berichten	5
De opbouw van de BaZ	8
Waar kan ik BaZ vinden?	10
De BaZ-Database	12
De Week-editie	15
Bijlagen	17
De Lijsten	20
Voorbeelden	21
Update voor boekwerken en programma's	24
Het downloaden van BaZ	26
De verwerking van BaZ in de kaart	28
Voorbeeld in een zeekaart	28
Voorbeeld in een kaart uit de 1800-serie	29
Literatuur verwijzing	31

Inleiding

Het doel van deze brochure is om de gebruikers van publicaties van de Dienst der Hydrografie te informeren over de achtergronden en het belang van BaZ, waar de BaZ kan worden gevonden en om een korte instructie te geven hoe de gebruiker zijn producten moet bijwerken aan de hand van de BaZ.

Het nut van Berichten aan Zeevarenden

- De Dienst der Hydrografie geeft namens de Nederlandse staat officieel zeekaarten en boekwerken uit ter bevordering van de veilige navigatie op zee. Dit is een verplichting die voortkomt uit het VN SOLAS-verdrag (Safety of Life at Sea), waarin kuststaten worden verplicht om hun wateren in kaart te brengen. Het uitbrengen van publicaties alleen is echter niet voldoende. De gebruiker moet ook informatie krijgen om de producten tijdens het gebruik up-to-date te houden. Hiertoe publiceert de Dienst wekelijks de BaZ.
- U dient de BaZ te gebruiken in samenhang met andere navigatieberichten, die de Kustwacht verspreidt d.m.v. NAVTEX en VHF. Deze berichten geven u dringende informatie, die vaak nog niet door BaZ zijn bekend gesteld. U kunt echter alleen d.m.v. de BaZ de kaart corrigeren.

De producten waarvoor een BaZ wordt uitgegeven:

- Papieren zeekaarten;
- 1800-serie;
- Hydrografische publicaties;
- Digitale producten.

Voor welke informatie worden er BaZ uitgebracht

De Dienst der Hydrografie ontvangt doorlopend informatie die van invloed is op de actualiteit van de producten. Alle informatie wordt beoordeeld. Belangrijke informatie moet snel bekend worden gesteld. De gebruiker mag echter niet worden overladen met correcties. Dit zou de publicaties onleesbaar maken. Er wordt daarom selectief omgegaan met het maken van een BaZ.

De meeste nieuwe informatie wordt pas verwerkt in de volgende nieuwe editie van het betreffende product. De BaZ bevat alleen die informatie die direct bekend moet worden gesteld, waarbij de volgende onderverdeling wordt gemaakt:

- Wijzigingen die noodzakelijk zijn voor een veilige navigatie. Hieronder vallen bijvoorbeeld wijzigingen op vaarwatermarkering, obstructies, ondiepten, platforms en pijpleidingen.
- Wijzigingen van algemeen belang voor de scheepvaart.
- Informatie over nieuwe edities van producten, zodat de gebruiker weet dat hij bijv. een nieuwe kaart moet gaan aanschaffen.

De criteria voor het uitgeven van een BaZ

Bij het uitgeven van een BaZ wordt er rekening gehouden met de grote verscheidenheid aan gebruikers van de producten en het verschillende belang dat zij hechten aan de informatie in de producten. Bijvoorbeeld, de kapitein van een groot koopvaardijship is veel meer geïnteresseerd in informatie over vaarwegen en diepwaterroutes dan de recreatieve gebruiker. De recreant zal op zijn beurt een grotere belangstelling hebben voor ondiepwatergebieden waar een koopvaardijship bij voorkeur niet zal gaan varen. De visser en baggeraar hebben weer meer interesse voor gevaren op de zeebodem.

Bij het opstellen van BaZ gelden onder andere de volgende overwegingen:

- Levert het niet publiceren van een bericht gevaren op voor de navigatie? In diepwaterroutes kunnen minimale afwijkingen van de aangegeven diepte al gevaar opleveren voor de navigatie, terwijl in andere vaarwaters de marges ruimer kunnen zijn;
- Heeft het niet publiceren van wijzigingen wettelijke/juridische consequenties? Denk daarbij aan Maritieme zones, verkeersscheidingsstelsels e.d.
- Heeft de wijziging betrekking op het hoofdvaarwater of het nevenvaarwater?
- Is het product waarop een BaZ moet worden uitgebracht voor een specifiek doel gemaakt? Voor producten, die zijn ontworpen om schepen door de diepwaterroute te loodsen, worden bijvoorbeeld geen wijzigingen gepubliceerd die ruim buiten de vaargeul vallen;

- Wat is de schaal van de kaart? Kaarten met een grote schaal worden eerder bijgewerkt dan kaarten met een kleine schaal. Het kan ook voorkomen dat alleen de kaart met een grote schaal wordt gecorrigeerd, vanwege de mate van generalisatie op de kleinschalige kaart;

Belangrijke wijzigingen:

- nieuwe of gewijzigde betonning;
- obstructies;
- bodemwijzigingen;
- nieuwe- of gewijzigde onderzeese constructies;
- kabels en pijpleidingen;
- belangrijke navigatie objecten;
- wijzigingen van verkeersscheidingsstelsels, diepwaterroutes en vaargeulen;
- natuur of visserij (verboden) gebieden;
- navigatie en radiocommunicatie aanwijzingen;
- navigatie systemen;
- loodsstations;
- maritieme grenzen.

Alle andere wijzigingen worden in een hernieuwde uitgave verwerkt. Berichten van buitenlandse hydrografische diensten, met betrekking op het zeegebied grenzend aan Nederland, die effect hebben op Nederlandse kaarten worden ongewijzigd overgenomen.

De soorten berichten

Er zijn drie verschillende soorten berichten te onderscheiden:

1. Vaste berichten

Vaste berichten gaan over permanente veranderingen. Deze wijzigingen dienen met inkt in de kaart te worden aangebracht.

2. P-berichten

P-berichten (preliminary) gaan over voorlopige veranderingen, waarvan de definitieve staat nog niet bekend is of het zijn aankondigingen van komende wijzigingen. Deze wijzigingen worden met potlood in de kaart gezet. P-berichten worden vervangen door een vast bericht wanneer de definitieve situatie bekend is en vervallen door een vermelding in de wekelijkse lijst van vervallen P- en T-berichten.

3. T-berichten

T-berichten (temporary) gaan over tijdelijke veranderingen. Dit zijn veranderingen die van kracht zijn gedurende enkele weken tot een aantal maanden, zoals tijdelijke boeiverleggingen, werkzaamheden die voor hinder zorgen en schietoefeningen. Ook deze wijzigingen worden met potlood in de kaart aangebracht.

P- en T berichten vervallen door een nieuw bericht of door het uit de wekelijks gepubliceerde lijst met P en T berichten te schrappen.

P- of T-berichten zijn herkenbaar aan de notatie (P) of (T) achter het BaZnummer.

P- en T-berichten worden voor de grootste schaal kaart uitgegeven.

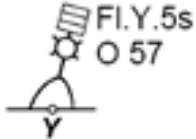

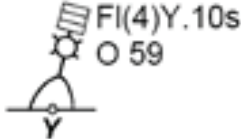

Maandelijks wordt in het BaZ weekbericht een opsomming van de nog van kracht zijnde P- en T- berichten uitgegeven. Op de website van de Dienst der Hydrografie www.hydro.nl wordt dit P- en T-overzicht wekelijks bijgewerkt.

De BaZ zijn in dit overzicht gesorteerd op kaartnummer.

Actuele (P) en (T) berichten / Current (P) and (T) notices

Kaart / Chart	Int.	BaZ / NL NM	Beschrijving / Description
1014	1043	*211(P)/13	NOORDZEE. UK SECTOR. CAISTER GAS FIELD. Pijplegwerkzaamheden / Pipe laying operations.
		242(P)/14	NOORDZEE. ENGELAND. DOGGER BANK. SOUTH WEST PATCH. Offshore platformen/Ofshore platforms.
1035	1046	*212(P)/13	NOORDZEE. CLEAVER BANK. Wijzigen diepte wrak / Change depth wreck
1037	1045	*544(P)/12	NOORDZEE. DUITSLAND. BARD OFFSHORE 1-GLOBAL TECH 1 Stroomkabel / Powercable
		*100(P)/13	NOORDZEE. EAST FRIESLAND TSS. Aanbrengen wrak / Insert wreck
		*101(P)/13	NOORDZEE. EAST FRIESLAND TSS. Aanbrengen wrak / Insert wreck
		142(P)/13	NOORDZEE. EAST FRIESLAND TSS. Wijzigen obstructies/Change obstructions.
		*212(P)/13	NOORDZEE. CLEAVER BANK. Wijzigen diepte wrak / Change depth wreck
		358(T)/13	NOORDZEE. DENEMARKEN. DAN OIL FIELD. Betonning uitgelegd/Buoyage placed.
		424(T)/13	NOORDZEE. DUITSLAND WITTE BANK. Platform geruimd/Dismantle platform.

De opbouw van de BaZ

a	*403/14	b	DORDRECHT. OUDE MAAS.						
c	Kaart / Chart 1809.9	d	Int. / Int. n.a.	e	Vorig BaZ / Prev. NL NM 401/14	f	Uitgave / Edition Mrt 2012	g	Itemnr. / Itemno. 1, 2
h	1 Aanbrengen <i>Insert</i>	i	FI.Y.5s O 57 		j	op / at	51-49,07 N	004-39,79 E	
	2 Aanbrengen <i>Insert</i>		FI(4)Y.10s O 59 			op / at	51-49,10 N	004-39,85 E	
k	Bron / Source: RWS WNZ 94/2014 PNR 2034-2014-1.								

Visualisatie 1800 serie

Visualisatie zeekaart

Een BaZ-bericht is als volgt opgebouwd:

- a. Het BaZ nummer is het volgnummer van het BaZ gevolgd door het jaartal.
Een * geeft aan dat het betreffende BaZ van een eigen bron afkomstig is en niet overgenomen van een buitenlandse BaZ.
- b. De titel van de correctie geeft de geografische ligging, het land, een specifieke regio of haven van de betreffende correctie aan.
- c. De in de BaZ aangehaalde producten. Als er meerdere kaarten worden aangehaald wordt de kaart met de grootste schaal eerst genoteerd, gevolgd door kaarten met een kleinere schaal. Let op in de BaZ weekeditie worden BaZ voor zeekaarten en 1800 serie in aparte hoofdstukken opgenomen.
- d. Het nummer van de equivalente internationale kaart (INT). Voor uitleg hierover zie HP7.
- e. Het nummer van het vorige vaste BaZ dat van toepassing is op de aangehaalde uitgaven of product. Let op dat u alle vorige berichten heeft verwerkt in de kaart voordat het nieuwste BaZ wordt verwerkt.
- f. De huidige (van kracht zijnde) editie datum. Deze moet overeen komen met het door u te corrigeren product. Oudere edities zijn vervallen en kunnen niet meer worden gecorrigeerd.
- g. Itemnummer(s) op de betreffende kaart van toepassing.
- h. Itemnummer gevolgd door de actie.
- i. Afbeelding of tekst welke naar de kaart moet worden overgebracht.
- j. De positie van de correctie. Wees zorgvuldig met de posities, in de Nederlandse BaZ worden na de graden en minuten decimale minuten gehanteerd. De geodetische datum van de gegeven positie is gelijk aan de geodetische datum van de kaart.
- k. Als laatste wordt de bron weergegeven, gevolgd door het projectnummer

Waar kan ik BaZ vinden?

BaZ zijn gratis te downloaden via de website van de Dienst der Hydrografie www.hydro.nl of tegen betaling verkrijgbaar bij agenten.

Hydrografie en [Berichten aan Zeevarenden](#).' Below the text are two links: '→ Produceren van hydrografische publicaties' and '→ Contact'. On the right side, there is a section titled 'Meer over Koninklijke Marine' with a list of links: '→ Taken marine', '→ Organisatiestructuur', '→ Commandant Zeestrijdkrachten', '→ Marineonderdelen en eenheden', '→ Materieel', '→ Geschiedenis marine', '→ Vacatures', and '→ Contact marine'. At the bottom right, there is a section titled 'Zie ook' with a link: '→ Hydrografie'. The bottom of the page shows a large image of a hydrographic survey vessel (A 802) with a play button overlay, indicating a video player." data-bbox="285 192 914 896"/>

Overzicht **Inhoud** Nieuws Activiteiten Onderwerpen Documenten

Dienst der Hydrografie

De Dienst der Hydrografie informeert zeevarenden over vaarwegen, de zeebodem en gevaren onder water, zoals scheepswrakken. De dienst maakt hiervoor zeekaarten, legt de zeegrenzen van Nederland daarin nauwkeurig vast en verricht dieptemetingen. Zo draagt deze marinedienst bij aan bescherming van de Nederlandse belangen op zee. En aan een veilige scheepvaart. Ga direct naar [Hydrografie](#) en [Berichten aan Zeevarenden](#).

- Produceren van hydrografische publicaties
- Contact

Meer over Koninklijke Marine

- Taken marine
- Organisatiestructuur
- Commandant Zeestrijdkrachten
- Marineonderdelen en eenheden
- Materieel
- Geschiedenis marine
- Vacatures
- Contact marine

Zie ook

- Hydrografie



Vanuit de hoofdpagina gaat u naar het tabblad > Berichten aan Zeevarenden

The screenshot shows the 'Berichten aan Zeevarenden' page. At the top, there is a navigation bar with 'Home', 'Account', 'Onderwerpen', 'Organisatie', and 'Documenten'. Below this, the page title 'Berichten aan Zeevarenden' is displayed, along with sub-navigation links for 'Overzicht', 'Inhoud', and 'Documenten'. The main content area features a paragraph explaining that the Dienst der Hydrografie publishes charts and books, which are updated regularly. It mentions that users can select updates by week number or chart number, or download them. Below the text are two columns of links: 'Wat zijn Berichten aan Zeevarenden?', 'Database', 'Overzicht weekedities', 'Correcties op boekwerken', 'Periodieke lijsten', and 'Verbeterbladen'. A section titled 'Verplicht' explains the legal obligation for coastal states to provide navigational data. On the right side, there is a 'Zie ook' section with links to 'Hydrografie', 'Nautische producten', 'Dienst der Hydrografie', 'Jaarlijkse editie BaZ1', 'BaZ in kaart gebracht', and 'Noticesto Mariners'. An image of a hand pointing to a chart is also visible.

U kunt kiezen uit drie mogelijkheden:

- BAZ-database, waarin per kaart of per week naar BaZ gezocht kan worden. De benodigde BaZ wordt door de gebruiker zelf geselecteerd;
- Week-editie, de verzameling van BaZ uitgegeven in de betreffende week kan worden gedownload in PDF-formaat;
- Lijsten, waarin updates voor zowel de boekwerken HP1, HP2, HP7, HP33, HP39 als de digitale versies van deze boekwerken en de periodieke lijsten kunnen worden geraadpleegd.

Overzicht BaZ per week

Om varen veilig te houden publiceert de Dienst der Hydrografie belangrijke wijzigingen in zeekaarten. De dienst doet dit met Berichten aan Zeevarenden (BaZ) in de BaZ-database. Hieronder kunt u de BaZ per week inzien. U kunt de BaZ-database ook [per kaart](#) bekijken. Lees eerst de [toelichting](#).

Berichten aan Zeevarenden actueel voor week 02 - 2015

Selecteer een week en jaar Week **48** ▼ Jaar **2014** ▼

Toon berichten voor Zeekaarten
 1800-series

Toon

De database zal nu een lijst produceren uit de ingestelde selecties.

De berichten van deze selectie kunnen worden uitgeprint en in de betreffende kaart worden verwerkt.

*402/14		NOORDZEE. BOLLEN VAN HET NIEUWE ZAND.	Vorig BaZ: 208/14
Schrappen		BZ 6	op 051-43.18N 003-35.72E
Bron: RWS MD 455/2014; PNR 2264-2014-1.			
Schrappen		BZ 8	op 051-42.85N 003-36.38E
Bron: RWS MD 455/2014; PNR 2264-2014-1.			
Schrappen		BZ 10	op 051-42.53N 003-36.98E
Bron: RWS MD 455/2014; PNR 2264-2014-1.			
Aanbrengen		BZ 6	op 051-42.81N 003-35.27E
Bron: RWS MD 455/2014; PNR 2264-2014-1.			
Aanbrengen		BZ 8	op 051-42.38N 003-35.83E
Bron: RWS MD 455/2014; PNR 2264-2014-1.			
Aanbrengen		BZ 10	op 051-41.92N 003-36.35E
Bron: RWS MD 455/2014; PNR 2264-2014-1.			

De Week-editie

Bij deze mogelijkheid worden de BaZ samengesteld in een wekelijks te downloaden Pdf.



Overzicht weekedities

Om varen veilig te houden publiceert de Dienst der Hydrografie belangrijke wijzigingen. De dienst doet dit met Berichten aan Zeevarenden (BaZ). Naast de BaZ-database kunt u deze berichten ook iedere week downloaden als pdf. De pdf bevat alle berichten van die week en staat ook bekend als de weekeditie BaZ.

7 weekedities

Van	Jaar	<input type="text" value="2014"/>	Week	<input type="text" value="48"/>	<input type="button" value="?"/>
Tot en met	Jaar	<input type="text" value="2015"/>	Week	<input type="text" value="02"/>	<input type="button" value="?"/>

Toon

 **Week 02 - 2015**

BaZ-nummers: 44 - 53 | 3 Verbeterbladen en 10 Tracings

 **Week 01 - 2015**

BaZ-nummers: 38 - 43 | 0 Verbeterbladen en 2 Tracings

Berichten aan Zeevarenden - Week 02 / 2015

[Berichten aan Zeevarenden - Week 02 / 2015](#)

PDF document | 17 pagina's | 2,2 MB

Weekeditie | BaZ nrs: 44 - 53 | 08-01-2015

Tracings

Kaart 1014

[BaZ nr: 47](#)

Tracing | PDF document | 18 kB

Kaart 1035

[BaZ nr: 47](#)

Tracing | PDF document | 25 kB

Kaart 1037

[BaZ nr: 47](#)

Tracing | PDF document | 19 kB

Verbeterbladen / annex

HP 2

[BaZ nr: 45](#)

Verbeterblad | PDF document | 7 kB

[BaZ nr: 46](#)

Verbeterblad | PDF document | 7 kB

[BaZ nr: 48](#)

Verbeterblad | PDF document | 7 kB

Naast de Week-edities zijn hier ook de verbeterbladen, tracings en illustraties op te halen. Deze worden ook in de desbetreffende BaZ genoemd:

- verbeterbladen zijn kleine kaartjes die als verbetering op de desbetreffende kaart moeten worden geplakt. Ze worden uitgegeven als er teveel wijzigingen in een bepaald gebied moeten worden aangebracht;
- tracings worden gemaakt als hulpmiddel om een BaZ in een zeekaart aan te brengen. De tracings worden niet gemaakt voor de 1800-serie;
- illustraties geven informatie van algemene aard.

Verbeterbladen kunnen ook worden opgehaald via het hoofdmenu; tabblad “verbeterbladen

Verbeterbladen

Als er veel Berichten aan Zeevarenden (BaZ) tegelijk in een bepaald gebied moeten worden aangebracht, biedt de Dienst der Hydrografie een verbeterblad aan. Dit is een uitsnede van de publicatie waarin de BaZ al zijn verwerkt. U kunt deze op de publicatie plakken.

Klik op een kaartnummer van een zeekaart of 1800 Serie en bekijk de verbeterbladen.

Alles uitklappen

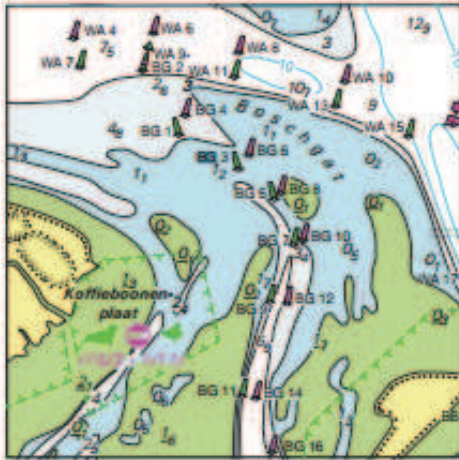
Zeekaarten

110 (INT 1473)
North Sea. Westkapelle to Stellendam and Maasvlakte

- [Verbeterblad voor kaart 110 - BaZ 892/13](#)

Verbeterblad op ware grote voor kaart 1811.6 (BaZ 442/14)

Verbeterblad voor kaart 1811.6 bij BaZ 442/14 Afm. blad 56,1 x 55,7 mm
Block for chart 1811.6 to NL NtM 442/14 Size block 56.1 x 55.7 mm



De Lijsten

Naast BaZ voor de producten van Hydrografie worden ook speciale overzichten gepubliceerd:

- de Dieptestaat. In dit overzicht wordt de informatie vermeld over de meest recente dieptegegevens in een groot aantal bevaarbare geulen in het Waddengebied; (maandelijkse uitgave)
- het Meetopstanden overzicht. In dit overzicht worden de posities en details vermeld van tijdelijk uitgelegde meetinstrumenten; (wekelijkse uitgave)
- de Riglist. Dit is een lijst van verplaatsbare boorplatforms en hun posities op het Nederlandse deel van het Continentale plat; (wekelijkse uitgave)
- het Overzicht (P) en (T) berichten. Dit is een lijst met P- en T-berichten die van kracht zijn, gesorteerd per kaart; (wekelijkse uitgave)
- de Cumulatieve lijst. Hierin staan de tot dan toe gepubliceerde BaZ, gesorteerd per kaart; (wekelijkse uitgave)

Periodieke lijsten

Om varen veilig te houden publiceert de Dienst der Hydrografie belangrijke wijzigingen. De dienst doet dit met Berichten aan Zeevarenden (BaZ). In de weekedities BaZ verschijnen regelmatig lijsten met wijzigingen per nautische categorie. Op deze pagina vindt u een overzicht met de actuele lijsten.

Documenten

P en T berichten overzicht

Maandelijks overzicht van de (P: voorlopige) en (T: tijdelijke) Berichten aan Zeevarenden die op Nederlandse kaarten nog van...

Publicatie | 08-01-2015

Verplaatsbare boorplatforms overzicht

Overzicht van verplaatsbare boorplatforms in de Noordzee (Nederlands kartengebied). De posities zijn in WGS 84, Alleen de...

Publicatie | 08-01-2015

Meetinstrumenten overzicht

Overzicht van tijdelijke meetinstrumenten in het Nederlands zeegebied, binnenwateren en aangrenzend buitenlands gebied. Verzoek...

Publicatie | 08-01-2015

Cumulatieve lijst overzicht

Overzicht van Berichten aan Zeevarenden die van toepassing zijn op de meest recente editie van de kaarten. Tijdelijke en...

Publicatie | 08-01-2015

Voorbeelden

Dieptestaat / List of depths

27-11-2014

Gelode minste diepte (niet ouder dan 1 jaar) in meters l.o.v. reductievlak (LAT). Droogvallingen worden aangegeven met - voor het getal.

Sounded least depth (not older than 1 year) in meters reduced to vertical datum (LAT). Drying heights are given with - in front of the figure.

DUITSE WADDEN:

Vaarwater Fairway	Locatie Locations	Diepte (m) Depth (m)	Datum Date
Hubertgat	Tussen ton H5 en 17/A1RH6	1,9	25-04-14

WADDENZEE OOST:

Vaarwater Fairway	Locatie Locations	Diepte (m) Depth (m)	Datum Date
Ballumerbocht	Midvaarwater	0,9	21-02-14
Boschgat	van de B3 naar ZOL 1	-0,1	22-04-14
Boswad	BW 2A naar BW 4	+1,6	23-04-14
Dantziggat tot Scheepsgat	Tussen de DG 2 en DG 4	1,3	10-03-14
Dollard	Van de D 29 richting sluis	-0,7	12-04-14
Eilanderbalg	ED 12 naar ED 9		
Frieschewad	Van FW 13 naar WW 1		
Gat van Schiermonnikoog	Tussen de GvS 4 en GvS 3		
Glider	van de GL2 naar GL2A (MV = 1,9m)		
Groningerbalg	Tussen GB 10 en GB 12		
Groote Siege (groene zijde)	Van GS 9 naar GS11 (MV = 1,8m)		

Meetinstrumenten / Measuring instruments list

8-1-2015

Overzicht van tijdelijke meetinstrumenten in het Nederlands zeegebied, binnenwateren en aangrenzend buitenlands gebied. Scheepvaart wordt verzocht niet te vissen noch te ankeren in de nabijheid van deze posities en op ruime afstand te passeren. Alleen de meest grootschalige kaart wordt genoemd.

Summary of temporary measuring instruments in the Netherlands sea area, inland waters and adjacent foreign waters. Shipping is requested not to fish nor anchor near these positions and to give a wide berth. Only the largest scale chart is quoted.

N Nieuw / New
V Verwijderd / Deleted
G Gewijzigd / Changed

Naam Name	Vaarwater Waters	Licht Light	Positie Position	Kaart Chart	1800 Serie 1800 Series
H17	De Panne	FLY 5s	51-06.57 N 002-34.10 E	1035	
aKust 98	De Panne	FLY 5s	51-06.59 N 002-34.18 E	1035	1801.2
HD35	De Panne	FLY 5s	51-06.63 N 002-34.24 E	1035	
HD32	De Panne	FLY 5s	51-07.92 N 002-30.80 E	1035	1801.2
aKust93	De Panne	FLY 5s	51-07.98 N 002-30.87 E	1035	1801.2
aKust99	Duyk Route	FLY 5s	51-11.69 N 002-27.94 E	1035	
HD34	Dyck Route	FLY 5s	51-11.72 N 002-28.01 E	1035	
WL8	De Panne	Q	51-12.86 N 002-51.45 E	1035	1801.2
aKust 30	Ravensijde	FL(5)Y 20s	51-13.23 N 002-52.17 E	1035	1801.2
WL1	De Panne	Q	51-13.26 N 002-52.37 E	1035	1801.2

Lijst van mobiele boorunits / Rig list

8-1-2015

Overzicht van mobiele boorunits werkzaam in de Noordzee (Nederlands karteergebied). De opgegeven posities zijn in WGS 84. Alleen de meest grootschalige kaart wordt genoemd. Geplaatste mobiele boorunits hebben een veiligheidszone van 500m (0,27 M).

Summary of mobile drilling units employed in the North Sea (Dutch Charting Area). The positions given are in WGS 84. Only the largest scale chart is quoted. The mobile drilling units are protected by a 500 m (0,27 M) safety zone.

N Nieuw / New
V Verwijderd / Deleted
G Gewijzigd / Changed

	Naam Name	Positie Position	Kaart Chart
	Paragon H21	53-09,40 N 003-57,70 E	1631
V	Ensoo 122	53-35,90 N 002-45,30 E	1632
	Paragon B391	53-43,20 N 002-52,70 E	1632
G	Energy Endeavour	54-02,00 N 004-34,80 E	1633/1632
	Ensoo 70	54-40,00 N 000-48,20 E	1014
	Paragon Offshore (ABB09)	55-25,15 N 004-50,06 E	1037

Bron / Source: Navarea One t/m 23 WZ t/m 3

Opgeheven (P) en (T) berichten / Cancelled (P) and (T) notices

08-01-2015

Kaart / Chart	Int.	BaZ / NL NM	Opgeheven / Cancelled
1632	1420	*192(Py)14	08 jan 2015, NOORDZEE, WINTERSHALL FIELD.
1633	1417	*192(Py)14	08 jan 2015, NOORDZEE, WINTERSHALL FIELD.
1801		423(Ty)14	08 jan 2015, NOORDZEE, BELGIE, NIEUWPOORT.

Actuele (P) en (T) berichten / Current (P) and (T) notices

Kaart / Chart	Int.	BaZ / NL NM	Beschrijving / Description
1014	1043	*211(Py)13	NOORDZEE, UK SECTOR, CAISTER GAS FIELD. Pipelegwerkzaamheden / Pipe laying operations.
		242(Py)14	NOORDZEE, ENGELAND, DOGGER BANK, SOUTH WEST PATCH. Offshore platformen/Offshore platforms.
1035	1046	*212(Py)13	NOORDZEE, CLEAVER BANK. Wijzigen diepte wrak / Change depth wreck
1037	1045	*544(Py)12	NOORDZEE, DUITSLAND, BARD OFFSHORE 1- GLOBAL TECH 1 Stroomkabel / Powercable
		*100(Py)13	NOORDZEE, EAST FRIESLAND TSS. Aanbrengen wrak / Insert wreck
		*101(Py)13	NOORDZEE, EAST FRIESLAND TSS. Aanbrengen

Cumulative lijst van BaZ's / Cumulative list of NL NM

08-01-2015

Overzicht van berichten die van toepassing zijn op de kaarten sinds de laatste uitgave van de nieuwe kaart of de hernieuwde uitgave. Tijdelijke en voorlopige berichten zijn niet opgenomen in deze lijst.

N.B. Berichten ouder dan 1990 zijn niet in deze lijst opgenomen.

List of notices which affect the charts since the last new chart or new edition is published.

Temporary and Preliminary notices are not included in this list.

N.B. Notices before 1990 are not included in this list.

Kaart / Chart	Editie / Edition	BaZ / NL NM				
HP8	Aug 2013	*364/13	*383/13			
1014	Jul 2013	*318/13	*319/13	323/13	*324/13	*325/13
		*354/13	*373/13	397/13	425/13	431/13
		442/13	458/13	482/13	538/13	44/14
		45/14	78/14	*96/14	129/14	148/14
		202/14	*240/14	296/14	325/14	*352/14
		*387/14	*406/14	427/14	47/15	
1035	Jun 2013	*267/13	*303/13	*306/13	*319/13	*352/13
		*354/13	*373/13	*383/13	397/13	405/13
		*452/13	458/13	44/14	*61/14	69/14
		*70/14	*72/14	78/14	*84/14	148/14
		182/14	203/14	*221/14	230/14	*240/14
		*263/14	*266/14	*303/14	*323/14	*328/14
		*352/14	*387/14	*406/14	414/14	*415/14
		426/14	427/14	47/15		

Update voor boekwerken en programma's

Regelmatig worden er updates gepubliceerd voor de HP1, HP2, HP7, HP33 en HP39 alsook voor de digitale versie van deze boekwerken.



Verder in dit onderwerp

- [Wat zijn Berichten aan Zeevarenden?](#)
- [Database zeekaarten](#)
- [Overzicht weekedities](#)
- [Correcties op nautische boekwerken](#)
- [Verbeterbladen](#)

Zie ook

- [Nautische producten](#)

Correcties op nautische boekwerken

Om varen veilig te houden publiceert de Dienst der Hydrografie belangrijke wijzigingen op nautische boekwerken. De dienst doet dit met Berichten aan Zeevarenden (BaZ). Hieronder vindt u per boekwerk een opsomming van de relevante Berichten aan Zeevarenden.

Documenten

-  **Correcties op HP1 - The Netherlands Coast Pilot**
HP1 biedt gedetailleerde informatie over het zeegebied van de Nederlandse en Belgische kust. En over de doorgang van...
Publicatie: 03-05-2016
-  **Correcties op HP2 - Lichtenlijst van Nederland en aangrenzend gebied**
De Lichtenlijst geeft een beschrijving van kustverlichting en mijnen. De uitgave heeft aparte hoofdstukken over...
Publicatie: 08-01-2015
-  **Correcties op HP39 - Wrakkenregister**
Het wrakkenregister Nederlandse Continentaal Rijk en Westerecheide is een opsomming van alle wrakken in de kustwateren en...
Publicatie: 09-10-2014
-  **Correcties op Kaart 1 - Tekens, Afkortingen, Begrippen voorkomend op Nederlandse Zeekaarten**

Correctielijst op HP 1 - Editie 2013**The Netherlands
Coast Pilot**

Bijgewerkt op: 16-01-2014

BaZ-nummer	Hoofdstuk
480/13	15.4.4.4
508/13	11.4.1.5, 11.4.1.6, 11.4.4, 11.4.4.4, 11.4.4.6, 11.5.3, 11.6.1, 11.6.2.1, 11.6.4.1, 11.9.1, 11.9.2.
527/13	11.4.1.5, 11.4.4
2014	
54/14	6.4.2

Correctielijst op HP 39 - Editie 2011**Wrakkenregister
Nederlands Continentaal Plat
en Westerschelde**

Bijgewerkt op: 9-10-2014

BaZ- nummer	Pagina
2012:	
61/12	120, 121, 124, 125, 126, 128
93/12	38
94/12	28, 29
110/12	131, 132
248/12	132, 133, 134, 136, 141
276/12	91
288/12	91.92

Het downloaden van BaZ

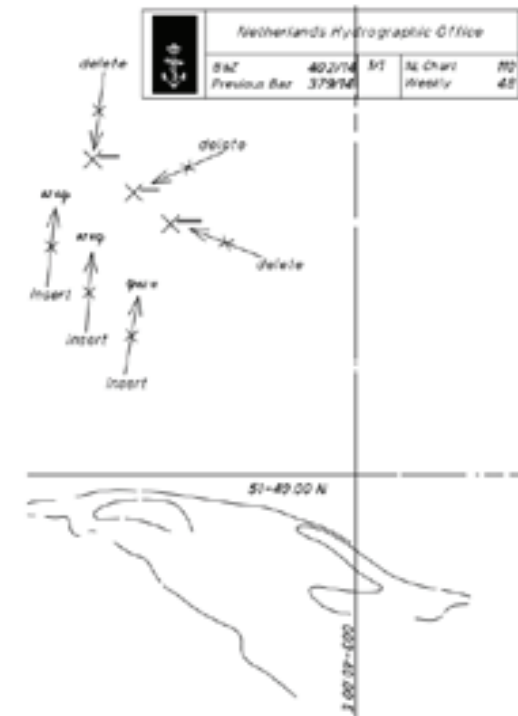
Bijvoorbeeld:

Weekbericht week 48 2014

- BaZ 402/14
- trcg_c110_y2014_baz402.pdf

*402/14		NOORDZEE, BOLLEN VAN HET NIEUWE ZAND.			
Kaart / Chart	Int. / Int.	Vorig BaZ / Prev. No. No.	Uitgave / Edition	Items. / Items.	
110	1473	379/14	May 2013	1, 2, 3, 4, 5, 6	
1 Schrapen Delete	BZ 6	van / from	51-43,18 N	003-36,72 E	
2 Schrapen Delete	BZ 8	van / from	51-42,85 N	003-36,38 E	
3 Schrapen Delete	BZ 10	van / from	51-42,53 N	003-36,96 E	
4 Aanbrengen Insert	BZ 6	op / at	51-42,81 N	003-36,27 E	
5 Aanbrengen Insert	BZ 8	op / at	51-42,58 N	003-36,83 E	
6 Aanbrengen Insert	BZ 10	op / at	51-41,92 N	003-36,36 E	

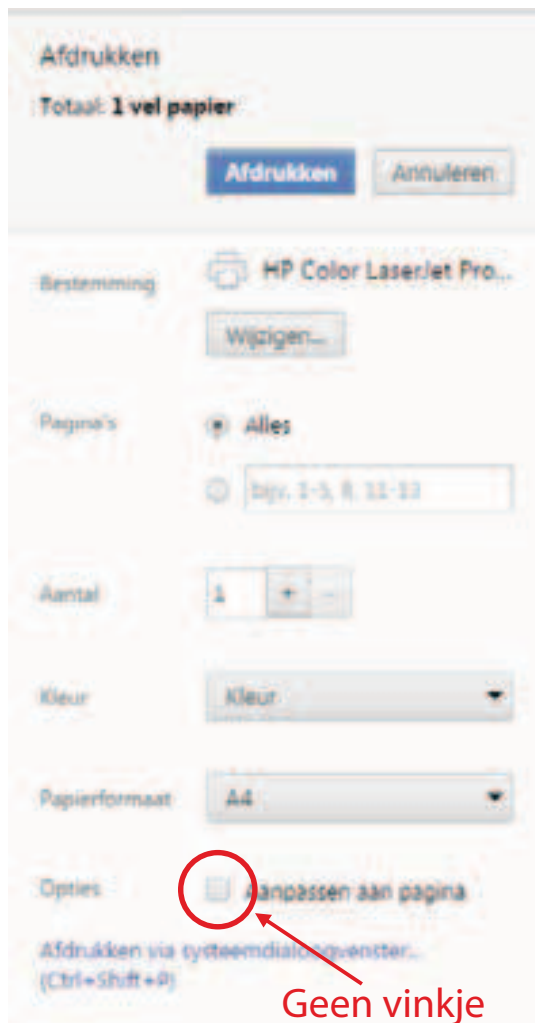
Bron / Source: RWS MD 45/2014, PNR 2064-2014-1



Voor papieren zeekaarten zijn zgn. tracings beschikbaar. Hiermee kan de gebruiker gemakkelijk de wijziging uit de BaZ overnemen op de zeekaart. Er zijn geen tracings beschikbaar voor de 1800-serie.

Toelichting: een tracing wordt bij voorkeur op transparant papier geprint, zodat deze op de kaart kunnen worden gelegd en overgenomen.

NB: Het is van groot belang dat voor het afdrukken van verbeterbladen en tracings de keuze **Ware grootte** wordt gemaakt.



De verwerking van BaZ in de kaart

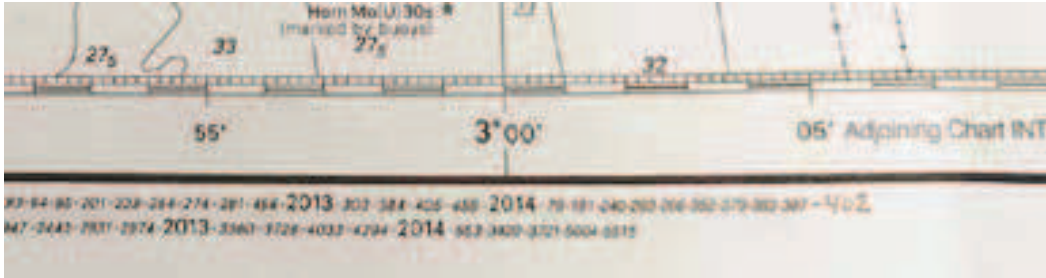
- De in de BaZ aangehaalde kaart (of publicatie) refereert aan de van kracht zijnde editie en wordt aangegeven met de datum van uitgifte. Deze moet overeen komen met de door u te corrigeren kaart. Voorgaande edities zijn officieel vervallen. Controleer of alle vorige berichten zijn verwerkt;
- Controleer welke items op de betreffende kaart van toepassing zijn;
- Voer de correctie uit. Wees zorgvuldig met de posities, in de Nederlandse BaZ wordt de positie gegeven in graden, minuten en decimale minuten. Het geodetische datum van de gegeven positie is gelijk aan het geodetische datum van de kaart;
- Noteer het BaZ nummer in de linker onderhoek van de kaart of in de correctielijst (1800-serie) nadat de kaart is gecorrigeerd.

Voorbeeld in een zeekaart

De figuren uit voorbeeld BaZ 402/14 moeten met een rode “fineliner” op de aangegeven posities worden overgebracht op de kaart. De tracing is hierbij een hulpmiddel. (Bij een P - of T-bericht worden de figuren met potlood in de kaart gezet)



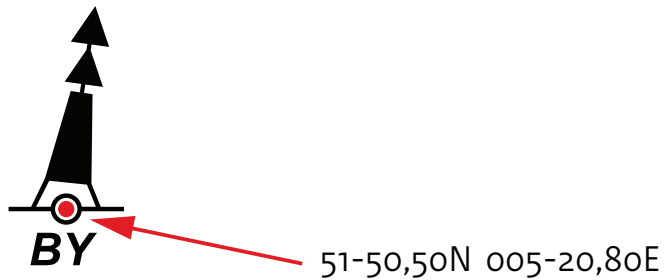
Administreer de uitgevoerde correctie door het BaZ-nummer te vermelden op de linkeronderzijde van de kaart



Voorbeeld in een kaart uit de 1800-serie

In de 1800-serie dienen de figuren (die er iets anders uitzien dan die op een gewone zeekaart) zonder de hulp van tracings op de gewenste positie geplaatst te worden.

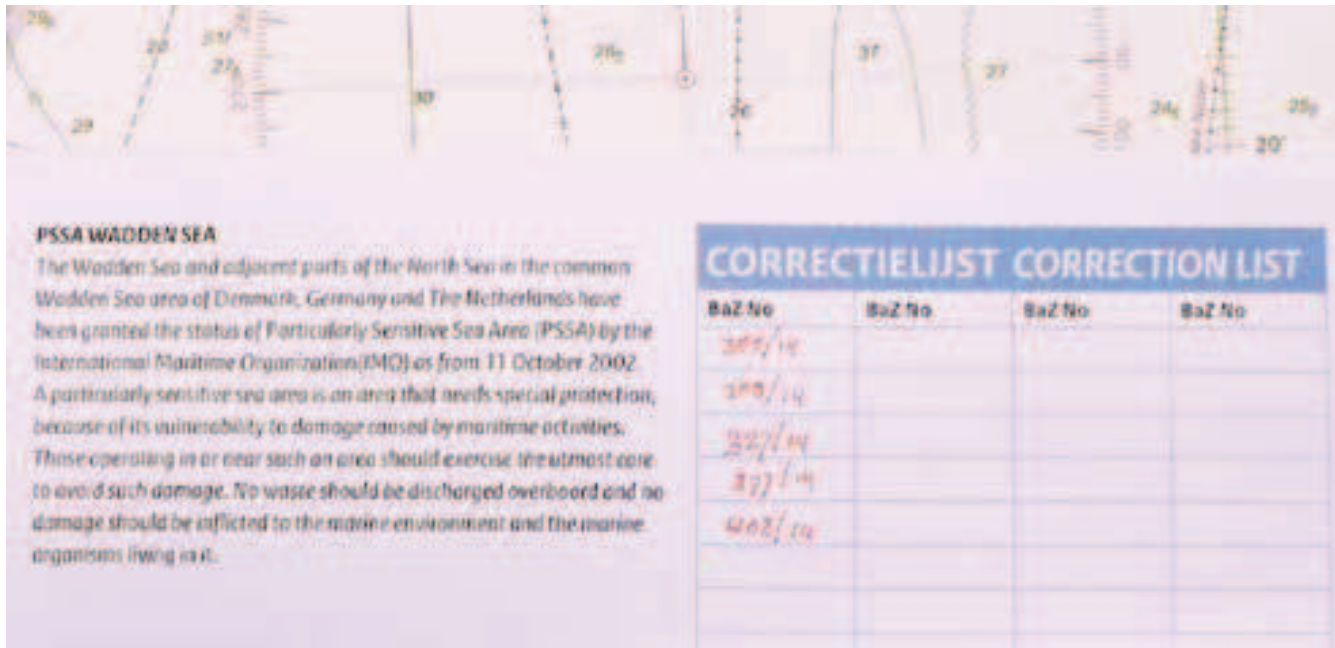
De in de BaZ genoemde positie betreft het rode puntje afgebeeld in onderstaand object.



Dit is het resultaat van de kaartverbeteringen op 1801.5



Administreer de uitgevoerde correctie door het BaZ-nummer te vermelden op de zeekaart in de linkeronderzijde van de kaart en voor de 1800-serie op het infoblad.



Literatuur verwijzing

- Kaart 1; Tekens, afkortingen, begrippen voorkomend op Nederlandse zeekaarten. Dienst der Hydrografie
- NP 294; How to keep your Admiralty charts up-to-date; UK Hydrographic Office. ISBN 97807740560 (zie www.ukho.gov.uk)
- How to read a Nautical Chart, Nigel Calder. ISBN 97780071376150 (zie www.internationalmarine.com)



Dienst der Hydrografie

Den Haag. Uitgegeven in 2015 door de Chef der Hydrografie.

Dienst der Hydrografie van de Koninklijke Marine,
Postbus 10.000,
1780 CA Den Helder

Tel.: +31(0)70 31 62 800

Fax: +31(0)70 31 62 767

E-mail: info@hydro.nl

Website: www.hydro.nl

© Copyright 2015 De Staat der Nederlanden

