



Koninklijke Marine

BaZ | 2026

21 | BAZ 105-112
Berichten aan Zeevarenden
Netherlands Notice to Mariners



151^e jaargang 21-5-2026
Dienst der Hydrografie

Erkende verkoopagenten van Nederlandse Hydrografische publicaties

(Resellers licenced to distribute Netherlands Nautical Publications)

De Berichten aan Zeevarenden (BaZ) verschijnen wekelijks en zijn te verkrijgen:

- als printversie (PDF) via internet www.defensie.nl/onderwerpen/b/berichten-aan-zeevarenden/weekedities
- via de Database www.defensie.nl/onderwerpen/b/berichten-aan-zeevarenden/inhoud/database als boekje (tegen betaling) bij een aantal agenten

Agenten: (bijgewerkte kaarten)

Delfzijl	Datema Delfzijl BV Zeesluizen 8 9936 HX Delfzijl	Tel. +31 (0)596 - 635252 Fax +31 (0)596 - 615245
		Website: www.datema.nl E-mail: sales@datema.nl
Rotterdam	L.J. Harri BV Van der Takstraat 218 3071 LM Rotterdam	Tel. +31 (0)10 - 2142705 Website: www.ljharri-watersportmedia.nl E-mail: info@observatorl.nl
		OneOcean (Rotterdam) George Hintzenweg 77 3068 AX Rotterdam
	Tel. +31 (0)10 - 4167622 Website: www.oneocean.com E-mail: enquiries@oneocean.com	
	Datema Rotterdam Galvanistraat 148 3029 AD Rotterdam	
Harri Trading BV Van Weerden Poelmanweg 4 3088 EB Rotterdam	Tel. +31 (0)10 - 4366188 Fax +31 (0)10 - 4365511 Website: www.datema.nl E-mail: sales@datema.nl	
	Tel. +31 (0)10 - 4290333 Website: www.harritrading.nl E-mail: info@harritrading.nl	
Antwerpen	Bogerd Martin NV Maasstraat 65-67 2060 Antwerpen	Tel. +32 (0)32134170 Website: www.bogerdmartin.com E-mail: sales@bogerdmartin.com
Bremen	"Seekarte" Kpt. A. Dammeyer Korffsdeich 3 D-28217 Bremen	Tel. +49 (0)4213032780 Website: www.seekarte.de E-mail: seekarte@seekarte.de
London	OneOcean (hoofdkantoor) 71 Fenchurch Street EC3M 4BS London	Tel. +44 (0) 1992805400 Fax +44 (0) 1992805501 Website: www.oneocean.com E-mail: enquiries@oneocean.com
Den Haag	Vrolijk Watersport Visafslagweg 1, hal 18-20 2583 DM Den Haag	Tel. +31 (0) 70 - 4168282 Fax +31 (0) 70 - 3060497 Website: www.vrolijk.nl E-mail: webshop@vrolijk.nl

Voorwoord

- Overeenkomstig SOLAS-bepalingen dienen de officieel uitgegeven zeekaarten en boekwerken met Berichten aan Zeevarenden (BaZ) bijgewerkt te worden. Algemene richtlijnen voor het gebruik van BaZ staan beschreven in de jaarlijkse BaZ1 in Hoofdstuk 3, British Admiralty NP 100 (Mariner's Handbook) en NP 294 (How to keep your Admiralty Products up-to-date).
- Berichten aan Zeevarenden hebben alleen betrekking op Nederlandse kaarten en hydrografische publicaties. Berichten van toepassing op buitenlands gebied op Nederlandse kaarten worden overgenomen van de hydrografische dienst van het betreffende land. Berichten bevatten algemene mededelingen, correcties op kaarten of boeken, voorlopige (P) of tijdelijke (T) berichten of een overzicht.
- Gegevens die ten grondslag liggen aan berichten worden waar nodig kartografisch gegeneraliseerd. De berichten zijn alleen bedoeld om de publicaties genoemd in het bericht te kunnen corrigeren. T-berichten worden in principe alleen voor de grootste schaal kaart uitgegeven.
- Posities worden vermeld in het referentiestelsel (geodetisch datum) dat overeenkomt met dat van de betrokken kaart. Het referentiestelsel is altijd op de kaart vermeld. Onjuiste interpretatie van de referentiestelsels kan leiden tot positiefouten van enkele honderden meters.
- Richtingen, peilingen, geleidelijnen en lichtsectoren worden rechtwijzend gegeven, in graden, gerekend vanuit zee.
- Diepten en hoogten worden gegeven in dezelfde eenheid en herleid tot hetzelfde referentievlak als gebruikt in de betrokken kaart.
- Nadruk van de berichten is toegestaan mits volledig, ongewijzigd en met bronvermelding.
- De Chef der Hydrografie verzoekt u dringend vermoede of nieuwe gevaren en onjuistheden in publicaties te melden.

De Chef der Hydrografie

Van Alkemadelaan 786, 2597 BC Den Haag, Corr. Postbus 10000, 1780 CA Den Helder.
tel. +31 (0)88 9516738, Website: www.defensie.nl/hydro E-mail: hydro.baz@mindef.nl

Preface

- *In accordance with SOLAS-regulations, official published nautical charts and books have to be kept corrected by means of Notices to Mariners (NL NM). General guidelines for the use of NL NM are described in the annual NtM1 in Chapter 3, British Admiralty NP 100 (The Mariner's Handbook) and NP 294 (How to keep your Admiralty Products up-to-date).*
- *Netherlands Notices to Mariners are only applicable for Netherlands nautical charts and hydrographic publications. Notices concerning foreign waters on Netherlands charts are adopted from the hydrographic service of that specific country. Notices contain general announcements, corrections for charts or books, preliminary (P) or temporary (T) notices or a summary.*
- *Data on which the notices are based are if necessary cartographically generalised. The notices are meant only to correct the publications that are stated in the notice. Generally, T notices are published on the largest scale charts only.*
- *Positions are given in the reference system (geodetic datum) that corresponds with that of the relevant chart. The reference system is always printed on the chart. Incorrect interpretation of the reference system can lead to errors in the position of several hundreds of metres.*
- *Directions, bearings, leading lines and light sectors are true, in degrees, reckoned from seawards.*
- *Depths and heights are given in the same unit and are reduced to the same reference level as used in the relevant chart.*
- *Reprinting of the notices is allowed if complete, unchanged and with acknowledgement.*
- *The Hydrographer of the Netherlands Navy urges you strongly to report suspected or new dangers and errors in publications.*

Hydrographer of the Netherlands Navy

Van Alkemadelaan 786, NL-2597 BC Den Haag, Corr. P.O. Box 10000, NL-1780 CA Den Helder.
tel. +31 (0)88 9516738, Website: www.defensie.nl/hydro E-mail: hydro.baz@mindef.nl

Lijst met gebruikte afkortingen in de wekelijkse Berichten aan Zeevarenden

(P)	Preliminary: voorlopig BaZ
(T)	Temporary: tijdelijk BaZ
BSH	Bundesamt für Seeschifffahrt und Hydrographie (Duitse hydrografische dienst)
CNB	Centraal Nautisch Beheer Noordzeekanaalgebied
ECDIS	Electronic Chart Display and Information System: officieel elektronisch kaartsysteem
ENC	Electronic Navigational Chart: officiële elektronische vectorkaart
GNA	Gemeenschappelijke Nautische Autoriteit (Westerschelde)
GST	Geodatastyrelsen (Deense hydrografische dienst)
HBA	Havenbedrijf Amsterdam
HBR	Havenbedrijf Rotterdam
HOV	Hydrografisch Opname Vaartuig van de Dienst der Hydrografie
HP	Hydrografische Publicatie: boekwerk van de Dienst der Hydrografie
HYD	Dienst der Hydrografie (Nederlandse hydrografische dienst)
IALA	International Association of Lighthouse Authorities
IHO	International Hydrographic Organization
INT	INTERNATIONALE kaart
KW	Kustwacht Nederland
NAP	Normaal Amsterdams Peil
NGA	National Geospatial-Intelligence Authority (hydrografische dienst Verenigde Staten)
NP	Nautical Publication: boekwerk van de UKHO
NtM	Notices to Mariners
PNR	Projectnummer van de Nederlandse Dienst der Hydrografie
pos	Positie
RWS Berna WSW	Rijkswaterstaat Noord-Nederland Waddenzee
RWS CIV	Rijkswaterstaat Centrale Informatie Voorziening
RWS CMIJ	Rijkswaterstaat Centrale Meldpost IJsselmeer
RWS DZD	Rijkswaterstaat District Noord Zee en Delta (Zeeuwse wateren m.u.v. Westerschelde)
RWS MD	Rijkswaterstaat Markeringsdienst Zee en Delta
RWS Waterkamer	Rijkswaterstaat Waterdienst Waterkamer
SFS	Sofartsstyrelsen (Deense Maritieme Autoriteit)
SHOM	Service Hydrographique et Oceanographique de la Marine (Franse hydrografische dienst)
SodM	Staatstoezicht op de Mijnen
UKHO	United Kingdom Hydrographic Office (Britse hydrografische dienst)
VDH	Verkeersdienst Den Helder
VH	Vlaamse Hydrografie
VHF	Very High Frequency
WGS84	World Geodetic System 1984: Coördinatenreferentiesysteem waarin GPS posities worden uitgedrukt.

List of Abbreviations used in weekly editions of NtM

(P)	<i>Preliminary NtM</i>
(T)	<i>Temporary NtM</i>
BSH	<i>Bundesamt für Seeschifffahrt und Hydrographie (German HO)</i>
CNB	<i>Central Nautical Management North Sea Canal</i>
ECDIS	<i>Electronic Chart Display and Information System (official)</i>
ENC	<i>Electronic Navigational Chart</i>
GNA	<i>Joint Nautical Authority (Westerschelde)</i>
GST	<i>Geodatastyrelsen (Danish HO)</i>
HBA	<i>Port of Amsterdam</i>
HBR	<i>Port of Rotterdam</i>
HOV	<i>Hydrographic Survey Vessel</i>
HO	<i>Hydrographic Office (national service)</i>
HP	<i>Hydrographic Publication of the Netherlands HO</i>
HYD	<i>Netherlands Hydrographic Office</i>
IALA	<i>International Association of Lighthouse Authorities</i>
IHO	<i>International Hydrographic Organization</i>
INT	<i>INTERNATIONAL chart</i>
KW	<i>Netherlands Coast Guard</i>
NAP	<i>Normaal Amsterdams Peil, the Amsterdam Ordnance datum</i>
NGA	<i>National Geospatial-Intelligence Authority (HO of the United States)</i>
NP	<i>Nautical Publication of the UKHO</i>
NtM	<i>Notices to Mariners</i>
PNR	<i>Project number of the Netherlands Hydrographic Office</i>
pos	<i>position</i>
RWS	<i>Department of Waterways and Public Works</i>
RWS Berna WSW	<i>Notices to shipping Waddenzee</i>
RWS CIV	<i>Rijkswaterstaat Central Information Services</i>
RWS CMIJ	<i>Notices to shipping IJsselmeer</i>
RWS DZD	<i>Notices to shipping Zeeuwse wateren (not including Westerschelde)</i>
RWS MD	<i>Service for maintenance of navigational aids</i>
RWS Waterkamer	<i>Waterway information centre</i>
SFS	<i>Sofartsstyrelsen (Danish Maritime Authority)</i>
SHOM	<i>Service Hydrographique et Oceanographique de la Marine (French HO)</i>
SodM	<i>State authority on Mining</i>
UKHO	<i>United Kingdom Hydrographic Office</i>
VDH	<i>Traffic Centre Den Helder</i>
VH	<i>Flemish Hydrographic Office</i>
VHF	<i>Very High Frequency</i>
WGS84	<i>World Geodetic System 1984: standard coordinate system for the Earth.</i>

Inhoudsopgave

Kruisverwijzing / <i>Cross reference</i>	5
Algemene berichten / <i>General notices</i>	5
Opgeheven (P) en (T) berichten / <i>Cancelled (P) and (T) notices</i>	6
Berichten Zeekaarten / <i>Notices Nautical charts</i>	6
Berichten 1800 serie kaarten / <i>Notices 1800 series charts</i>	9
Berichten Hydrografische publicaties / <i>Notices Hydrographic publications</i>	10
Meetinstrumenten / <i>Measuring instruments list</i>	10

Kruisverwijzing / *Cross reference*

In de hoofdstukken Zeekaarten, 1800 Serie kaarten en Hydrografische publicaties van dit document zijn de Berichten aan Zeevarenden gerangschikt op BaZ-nummer. Onderstaand overzicht toont deze berichten per kaartnummer en het nummer van de hydrografische publicatie.

In the Nautical charts, 1800 Series charts and Hydrographic publications sections of this document the Notices to Mariners are sorted by NL NM-number. The overview below displays these notices sorted by chart and hydrographic publication number.

Zeekaarten / *Nautical Charts*

Kaart / <i>Chart</i>	BaZ / <i>NL NM</i>		
1035	*111/26	109/26	106/26
1630	108(T)/26	109/26	
1631	*111/26		
1632	*112/26		
2023	*105/26		

1800 serie kaarten / *1800 series charts*

Kaart / <i>Chart</i>	BaZ / <i>NL NM</i>
1805	*107/26
1807	*110/26
1811	*107/26
1812	*107/26

Hydrografische publicaties / *Hydrographic publications*

Publication	BaZ / <i>NL NM</i>
NIL	

Algemene berichten / *General notices*



NIL

Opgeheven (P) en (T) berichten / *Cancelled (P) and (T) notices*

Kaart / Chart	Int.	BaZ / NL NM	Opgeheven / Cancelled
1805		*182(T)/25	21 mei 2026, ROOMPOT.
1807		*87(P)/26	21 mei 2026, VOLKERAK. NOORDERGAT.
1811		*285(T)/23	21 mei 2026, WADDENZEE. WAARDGRONDEN.
		*319(T)/23	21 mei 2026, WADDENZEE. TERSCHELLING.
		*136(T)/24	21 mei 2026, WADDENZEE. WAARDGRONDEN.
		*227(T)/24	21 mei 2026, WADDENZEE. BALLASTPLAAT.
1812		*229(T)/21	21 mei 2026, WADDENZEE. AMELAND. NOORDERSPRUIT.
		*315(T)/23	21 mei 2026, WADDENZEE. PINKEWAD.
		*134(T)/24	21 mei 2026, WADDENZEE. PINKEWAD.

Berichten Zeekaarten / *Notices Nautical charts*

*105/26 CARIBISCHE ZEE. VENEZUELA. BAJO AGUIDE.

Kaart / Chart	Int. / Int.	Vorig BaZ / Prev. NL NM	Uitgave / Edition	Itemnr. / Itemno.
2023	n.a.	290/25	okt 2022	1
1 Verander Change	 FI.WR.15s50m11M Punta Agüide		op / at	11-21,13 N 068-41,13 W
in / into	 FI(2)WR.15s50m11M Punta Agüide			

Bron / Source: UKHO LOL; PNR 0922-2026-8.

106/26 ENGELAND. ORFORD NESS.

Kaart / Chart	Int. / Int.	Vorig BaZ / Prev. NL NM	Uitgave / Edition	Itemnr. / Itemno.
1035	1046	75/26	mrt 2023	1
1 Schrappen Delete			van / from	52-05,04 N 001-34,45 E







Bron / Source: UKHO 2344/26; PNR 0922-2026-3.

108(T)/26 ENGELAND. GREATER GABBARD OFFSHORE WIND FARM

Kaart / Chart	Int. / Int.		Itemnr. / Itemno.
1630	1416		1
1 Aanbrengen Insert	 21 Rep	op / at	51-55,23 N 001-58,24 E


Bron / Source: UKHO 2372(T)/26; PNR 0922-2026-5.

109/26 NOORDZEE. ENGELAND. OOSTKUST.

Kaart / Chart	Int. / Int.	Vorig BaZ / Prev. NL NM	Uitgave / Edition	Itemnr. / Itemno.
1035	1046	106/26	mrt 2023	1, 2
1630	1416	104/26	feb 2025	1, 3, 4, 5, 6
1 Aanbrengen <i>Insert</i>	Obstn 		op / at	52-13,75 N 002-12,00 E
2 Aanbrengen <i>Insert</i>	Obstn 		op / at	52-10,32 N 002-08,92 E
3 Aanbrengen <i>Insert</i>	Obstn 		op / at	52-10,32 N 002-09,47 E
4 Aanbrengen <i>Insert</i>	Obstn 		op / at	52-07,31 N 002-12,78 E
5 Aanbrengen <i>Insert</i>	Obstn 		op / at	52-04,95 N 002-09,41 E
6 Aanbrengen <i>Insert</i>	Obstn 		op / at	52-04,70 N 002-17,36 E

Bron / Source: UKHO 2441/26; PNR 0922-2026-4.

***111/26** NOORDZEE. BRUINE BANK.

Kaart / Chart	Int. / Int.	Vorig BaZ / Prev. NL NM	Uitgave / Edition	Itemnr. / Itemno.
1035	1046	109/26	mrt 2023	1
1631	1418	73/26	dec 2024	1
1 Aanbrengen <i>Insert</i>	Obstn 		op / at	52-44,29 N 003-11,89 E

Bron / Source: GEOxyz; PNR 0971-2026-1.

***112/26**

NOORDZEE. VLIELAND GRONDEN.

Kaart / Chart	Int. / Int.	Vorig BaZ / Prev. NL NM	Uitgave / Edition	Itemnr. / Itemno.
1632	1420	92/26	okt 2024	1, 2

1 Schrappen
Delete

van / from 53-19,31 N 004-02,54 E



2 Schrappen
Delete

van / from 53-18,79 N 004-02,20 E



Bron / Source: Waterproof BV; PNR 0973-2026-2.

Berichten 1800 serie kaarten / Notices 1800 series charts

***107/26** VERSCHENEN NIEUWE EDITIES KAART 1805, 1811 EN
1812

Kaart / Chart	Int. / Int.	Vorig BaZ / Prev. NL NM	Uitgave / Edition	Itemnr. / Itemno.
1805.1	n.a.		mei 2026	1
1811.1	n.a.		mei 2026	1
1812.1	n.a.		mei 2026	1

1 1800-serie:

De volgende nieuwe edities zijn gepubliceerd:

1805 OOSTERSCHELDE, VEERSE MEER EN GREVELINGENMEER

Nieuwe editie april 2026.

Hiermee vervalt de vorige editie.

1811 WADDENZEE. WESTBLAD EN AANGRENZENDE NOORDZEEKUST

Nieuwe editie april 2026.

Hiermee vervalt de vorige editie.

1812 WADDENZEE. OOSTBLAD EN AANGRENZENDE NOORDZEEKUST

Nieuwe editie april 2026.

Hiermee vervalt de vorige editie.

1800-series:

The following new editions are published:

1805 OOSTERSCHELDE, VEERSE MEER EN GREVELINGENMEER

New edition April 2026.

The previous edition is withdrawn.

1811 WADDENZEE. WESTBLAD EN AANGRENZENDE NOORDZEEKUST

New edition April 2026.

The previous edition is withdrawn.

1812 WADDENZEE. OOSTBLAD EN AANGRENZENDE NOORDZEEKUST

New edition April 2026.

The previous edition is withdrawn.

Bron / Source: HYD; PNR 0898-2026-4.

***110/26** VOLKERAK. NOORDERGAT.

Kaart / Chart	Int. / Int.	Vorig BaZ / Prev. NL NM	Uitgave / Edition	Itemnr. / Itemno.
1807.4	n.a.	97/26	feb 2023	1

1 Aanbrengen van bijbehorend verbeterblad (blck_c1807.4_y2026_baz110).
(Attentie! gebruik de juiste printer instellingen).

Insert the corresponding block (blck_c1807.4_y2026_baz110).

(Attention! use the proper printer settings).

Bron / Source: RWS DZD BAS 035/2026; PNR 0673-2026-3.

Berichten Hydrografische publicaties / Notices Hydrographic publications

NIL

Meetinstrumenten / Measuring instruments list

Overzicht van tijdelijke meetinstrumenten in het Nederlands zeegebied, binnenwateren en aangrenzend buitenlands gebied. Scheepvaart wordt verzocht niet te vissen noch te ankeren in de nabijheid van deze posities en op ruime afstand te passeren. Alleen de meest grootschalige kaart wordt genoemd.

Meetinstrumenten zonder markering worden als "unmarked" in de kolom "Licht/Light" aangeduid.

Summary of temporary measuring instruments in the Netherlands sea area, inland waters and adjacent foreign waters. Shipping is requested not to fish nor anchor near these positions and to give a wide berth. Please note that only the largest scale chart is quoted. Measuring instruments without markings are indicated as "unmarked" in the "Licht/Light" column.

N Nieuw / New

V Verwijderd / Deleted

G Gewijzigd / Changed

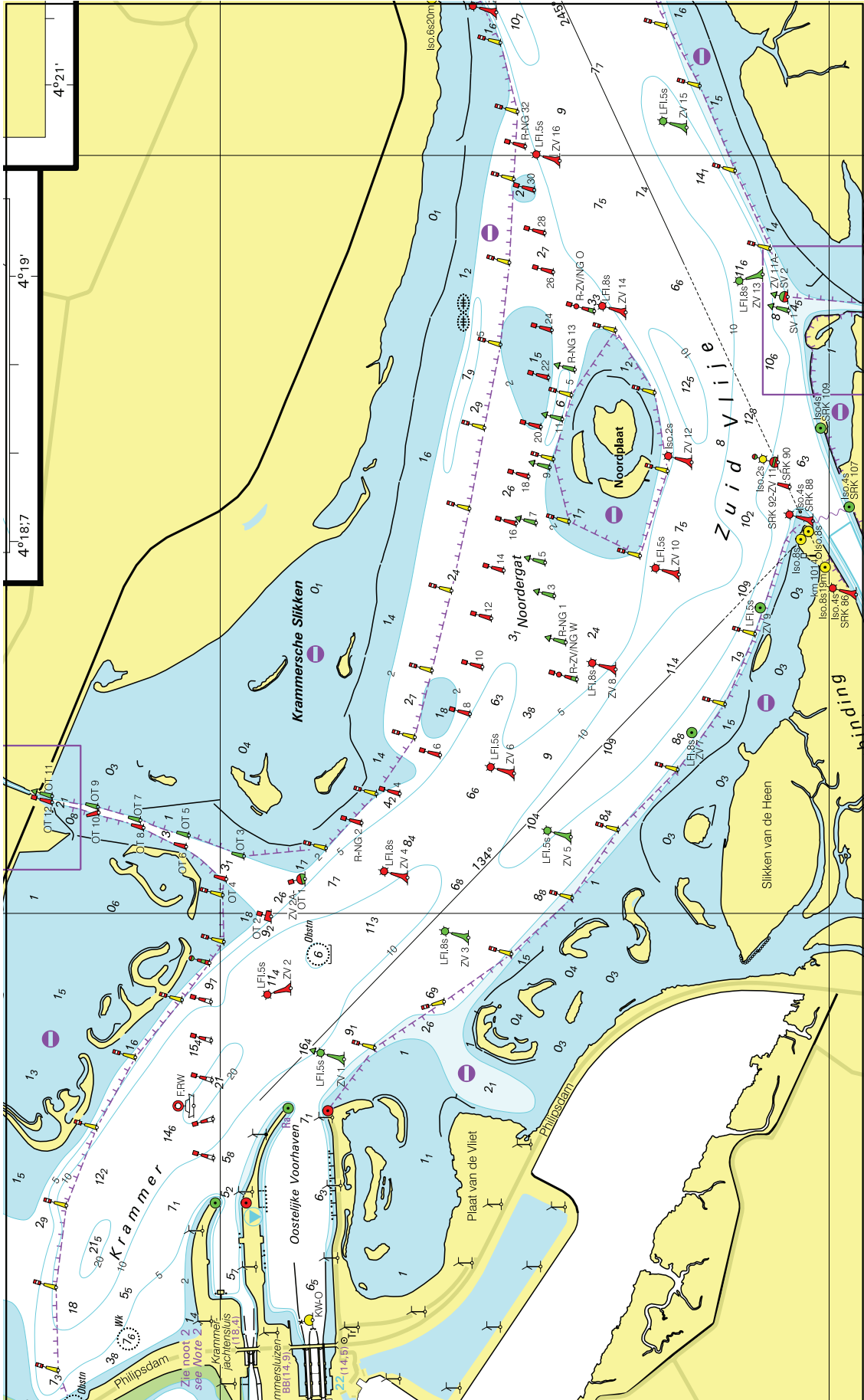
	Naam Name	Vaarwater Waters	Licht Light	Positie Position	Kaart Chart	1800 Serie 1800 Series
	MP 1	Wielingen	FI(5)Y.20s	51-25,43 N 003-22,07 E	116	
	MP 2	Wielingen	FI(5)Y.20s	51-25,49 N 003-23,04 E	116	
	MP 3	Wielingen	FI(5)Y.20s	51-25,49 N 003-23,90 E	116	
V	VR-D	Wielingen	FI(5)Y.20s	51-25,60 N 003-23,85 E	116	
	MP 4	Wielingen	FI(5)Y.20s	51-25,62 N 003-25,14 E	116	
	MP 5	Wielingen	FI(5)Y.20s	51-25,63 N 003-25,83 E	116	
V	VR-C	Wielingen	FI(5)Y.20s	51-25,65 N 003-23,85 E	116	
V	VR-B	Vlakte van de Raan	FI(5)Y.20s	51-26,13 N 003-20,07 E	1630	
V	VR-A	Vlakte van de Raan	FI(5)Y.20s	51-26,18 N 003-20,07 E	1630	
		Platte Bank		51-30,38 N 004-06,35 E		1805.7
	BOSKALIS 2	Oosterschelde	FI(5)Y.20s	51-31,17 N 004-01,18 E	110	1805.5, 1805.10
	WW_MP 1	Oosterschelde		51-31,94 N 003-57,04 E		1805.5
	WW_MP 2	Oosterschelde		51-32,02 N 003-57,05 E		1805.5
		Slikken van den Dortsman		51-32,04 N 004-02,86 E		1805.5, 1805.7
		Zandkreeksluis	FI(5)Y.20s	51-32,50 N 003-51,75 E		1805.3C
	Roompot ZS 1	Roompot	FI.Y.5s	51-37,37 N 003-46,15 E		1805.10
	MT 7	Windfarm Borssele	FI(5)Y.20s	51-37,48 N 002-59,00 E	110	
	MT 6	Windfarm Borssele	FI(5)Y.20s	51-37,55 N 003-06,53 E	110	
	Roompot ZS 2	Roompot	FI.Y.5s	51-38,31 N 003-47,94 E		1805.10
	BOSKALIS 1	Hammen	FI(5)Y.20s	51-38,39 N 003-53,22 E	110	1805.5, 1805.10
	Roompot ZS Ref	Roompot	FI.Y.5s	51-38,50 N 003-45,90 E		1805.10
	MT 8	Windfarm Borssele	FI(5)Y.20s	51-40,05 N 002-57,84 E	110	
	MT 9	Windfarm Borssele	FI(5)Y.20s	51-41,10 N 003-00,69 E	110	
	MT 10	Windfarm Borssele	FI(5)Y.20s	51-42,79 N 003-06,65 E	110	
	MT 11	Windfarm Borssele	FI(5)Y.20s	51-43,04 N 002-54,58 E	1630	
	Accurasea 5	Schouwenbank	FI(5)Y.20s	51-43,29 N 003-08,64 E	110	
	Accurasea 2	Schouwenbank	FI(5)Y.20s	51-45,15 N 003-19,71 E	110	
	MT 12	Windfarm	FI(5)Y.20s	51-45,75 N 003-02,46 E	110	

Naam Name	Vaarwater Waters	Licht Light	Positie Position		Kaart Chart	1800 Serie 1800 Series
MT 13	Borssele Windfarm	FI(5)Y.20s	51-46,06 N	002-56,02 E	1630	
	Borssele					
Accurasea 4	Schouwenbank	FI(5)Y.20s	51-48,54 N	003-25,32 E	110	
MEET 3	Haringvliet	FI(4)Y.15s	51-49,60 N	004-03,00 E		1807.6
MEET 2	Haringvliet	FI(3)Y.10s	51-49,90 N	004-02,50 E	110B	
LTE-M	Slijkgat	FI(5)Y.20s	51-50,88 N	003-52,02 E	110	
	Goeree		51-55,70 N	003-39,80 E	122	
EPL3	Eurogeul	FI(5)Y.20s	51-59,87 N	003-16,20 E	110	
WP-B	Windpark	FI.Y.5s	52-10,42 N	003-56,38 E	122, 130	
	Hollandsekust					
	Zuid					
WP-D	Windpark	FI.Y.5s	52-10,82 N	003-59,56 E	122, 130	
	Hollandsekust					
	Zuid					
WP-C	Windpark	FI.Y.5s	52-10,99 N	003-59,78 E	122, 130	
	Hollandsekust					
	Zuid					
Waverider HKZWZ	Windpark	FI(5)Y.20s	52-14,65 N	004-05,09 E	122, 130	
	Hollandsekust					
	Zuid					
Waverider HKZWN	Windpark	FI(5)Y.20s	52-23,58 N	004-03,36 E	125, 130	
	Hollandsekust					
	Zuid					
WP-A	Windpark	FI.Y.5s	52-23,83 N	004-02,95 E	125, 130	
	Hollandsekust					
	Zuid					
	Zeesluis	unmarked	52-28,30 N	004-35,53 E	124	1820.2
	IJmuiden					
IJG 1	IJmond		52-29,40 N	004-16,18 E	125	
SW-B	IJsselmeer	LFI.Y.5s	52-33,48 N	005-30,15 E		1820.4
	Flevokust Haven					
SW-A	IJsselmeer	LFI.Y.5s	52-33,55 N	005-30,03 E		1820.4
	Flevokust Haven					
Meet-A	Markerwadden		52-34,03 N	005-23,10 E		1820.3
Meet-B	Markerwadden		52-34,34 N	005-22,57 E		1820.3
Meet-C	Markerwadden		52-34,64 N	005-22,26 E		1820.3
FL-71	Markerwadden	FI(5)Y.20s	52-34,78 N	005-24,73 E		1820.3
NW-temp	IJsselmeer	LFI.Y.5s	52-34,91 N	005-31,46 E		1820.4
	Flevokust Haven					
	IJsselmeer		52-35,64 N	005-32,98 E		1820.4
	Molenrak					
Waverider HKWWZ	Windpark	FI(5)Y.20s	52-35,72 N	003-46,44 E	125	
	Hollandse Kust					
	West					
NE-B	IJsselmeer	LFI.Y.5s	52-35,81 N	005-34,38 E		1820.4
	Flevokust Haven					
NE-A	IJsselmeer	LFI.Y.5s	52-35,91 N	005-34,34 E		1820.4
	Flevokust Haven					
	Markermeer	FI(5)Y.20s	52-37,25 N	005-03,92 E		1820.3
Waverider HKWWN	Windpark	FI(5)Y.20s	52-43,87 N	003-44,91 E	1631	
	Hollandse Kust					
	West					
Green Rebel	Windpark	FI(5)Y.20s	52-46,14 N	003-49,49 E	1631	
	Hollandse Kust					
	West					
	Waddenzee.	FI(5)Y.20s	52-56,56 N	004-56,62 E		1811.3
	Breehorn					
	Waddenzee.		52-56,70 N	004-56,90 E		1811.3
	Amsteldiep					
	Vaarwater naar	FI(5)Y.20s	52-57,21 N	005-01,09 E		1811.3
	Den Oever					
	Vaarwater langs	FI(5)Y.20s	53-00,63 N	005-09,82 E		1811.3
	de afsluitdijk					
LEV-BZD-IJS	Breezanddijk	FI(5)Y.20s	53-00,90 N	005-14,72 E		1820.4

Naam Name	Vaarwater Waters	Licht Light	Positie Position	Kaart Chart	1800 Serie 1800 Series
	Waddenzee. Vlakte van Kerken	FI(5)Y.20s	53-08,04 N	004-57,89 E	1811.7
	Ems	FI.Y.4s	53-09,83 N	007-22,25 E	1812.8A
	Ems	FI.Y.4s	53-11,55 N	007-24,44 E	1812.8B
	Eems	FI(5)Y.20s	53-12,22 N	007-24,67 E	1812.8B
	Eems	FI.Y.4s	53-12,33 N	007-24,74 E	1812.8B
	Ems	FI.Y.4s	53-14,20 N	007-23,81 E	1812.8
GGAT	Dollard	FI(5)Y.20s	53-18,68 N	007-08,68 E	1812.8
NW_A1_ADC	near TSS off	unmarked	53-22,60 N	003-08,08 E	1632
P	Botney Ground				
ODAS NWA2	near TSS off Botney Ground	FI(5).Y.20s	53-23,27 N	003-07,87 E	1632
ODAS NWB2	near TSS off Botney Ground	FI(5)Y.20s	53-23,28 N	003-06,98 E	1632
B2	Holwerd		53-23,92 N	005-54,03 E	1812.2
	Veerbootroute Ameland		53-23,93 N	005-53,02 E	1812.2
	Veerbootroute Ameland		53-24,03 N	005-48,58 E	1812.2
B1	Holwerd		53-24,06 N	005-53,41 E	1812.2
B3	Holwerd		53-24,06 N	005-53,90 E	1812.2
B4	Holwerd		53-24,13 N	005-54,82 E	1812.2
B5	Holwerd		53-24,23 N	005-55,09 E	1812.2
A1	Pinkewad		53-24,72 N	005-54,60 E	1812.2
A2	Pinkewad		53-24,79 N	005-52,76 E	1812.2
Meet-VHG	Vierhuizergat		53-24,87 N	006-15,73 E	1812.3
A3	Pinkewad		53-25,48 N	005-53,63 E	1812.2
B6	Pinkewad		53-25,88 N	005-53,93 E	1812.2
	Osterems. Doekegat	FI.Y.4s	53-25,95 N	006-55,59 E	1812.7
A5	Pinkewad		53-26,13 N	005-53,85 E	1812.2
B7	Pinkewad		53-26,15 N	005-53,20 E	1812.2
A4	Pinkewad		53-26,16 N	005-52,27 E	1812.2
	Osterems. Doekegat	FI.Y.4s	53-29,57 N	006-50,57 E	1812.6
OWEN	Oude Westereems Noord		53-31,03 N	006-41,12 E	1812.6
MEET-W	Randzelgat		53-33,74 N	006-38,68 E	1812.6
BACI 3	Noordzee	FI(5)Y.20s	53-34,16 N	005-44,45 E	1633 1811.10
RZGN1	Randzelgat	FI(5)Y.20s	53-34,22 N	006-37,95 E	1812.6, 1812.9,
BACI 1	Noordzee	FI(5)Y.20s	53-34,62 N	005-40,35 E	1633 1811.10
BACI 2	Noordzee	FI(5)Y.20s	53-35,29 N	005-45,05 E	1633 1811.10
OEMS-N	Osterems	FI.Y.5s	53-37,02 N	006-48,43 E	1812.6
WEO 1	Westereems	Iso.Y.2s	53-37,22 N	006-31,33 E	1812.9, 1812.10
WEW1	Westereems	FI(5)Y.20s	53-37,26 N	006-22,12 E	1812.9
	Galahead Field Barque Field	FI(5)Y.20s	53-37,47 N	001-24,90 E	1035
Mess-G	Borkum Riffgrund	FI(5)Y.20s	54-04,26 N	006-55,43 E	1037
TRBM S02	Klaver Bank	unmarked	54-12,36 N	003-59,57 E	1035, 1037
TRBM S03	Klaver Bank	unmarked	54-12,37 N	004-00,49 E	1035, 1037
ODAS E26	Klaver Bank	FI(5)Y.20s	54-12,90 N	004-00,47 E	1035, 1037
ODAS E04	Klaver Bank	FI(5)Y.20s	54-12,91 N	003-59,56 E	1035, 1037
DDW2_ADCP	Noordzee	unmarked	54-16,53 N	005-38,73 E	1037
IWES N-21	Noordzee. Duitse	FI(5)Y.20s	54-19,44 N	006-07,81 E	1037
OST	Bocht				
Mess-G	Noordzee. Duitse Bocht	FI(5)Y.20s	54-23,17 N	005-40,42 E	1037
Mess-G	Noordzee. Duitse Bocht	FI(5)Y.20s	54-23,17 N	005-40,69 E	1037
Mess-G	Noordzee. Duitse Bocht	FI(5)Y.20s	54-23,33 N	005-40,69 E	1037
Mess-G	Noordzee. Duitse Bocht	FI(5)Y.20s	54-23,33 N	005-40,42 E	1037

Naam Name	Vaarwater Waters	Licht Light	Positie Position		Kaart Chart	1800 Serie 1800 Series
SWLB069	Puzzle hole	FI(5)Y.20s	54-25,32 N	004-20,28 E	1037	
IWES N-21 Nord	Noordzee. Duitse Bocht	FI(5)Y.20s	54-25,41 N	005-48,30 E	1037	
SWLB068	Puzzle Hole	FI(5)Y.20s	54-26,02 N	004-20,29 E	1037	
Mess-G	Noordzee. Duitse Bocht	FI(5)Y.20s	54-32,42 N	005-50,99 E	1037	
Mess-G	Noordzee. Duitse Bocht	FI(5)Y.20s	54-32,42 N	005-51,27 E	1037	
Mess-G	Noordzee. Duitse Bocht	FI(5)Y.20s	54-32,60 N	005-51,27 E	1037	
Mess-G	Noordzee. Duitse Bocht	FI(5)Y.20s	54-32,60 N	005-50,99 E	1037	
S04	Noordzee. Duitse Bocht	FI(5)Y.20s	54-34,34 N	006-06,76 E	1037	
TRBM	Noordzee	unmarked	54-38,46 N	004-41,14 E	1037	
TRBM	Noordzee	unmarked	54-38,46 N	004-42,07 E	1037	
ODES	Noordzee	FL(5)Y.20s	54-39,00 N	004-41,14 E	1037	
ODAS	Noordzee	FI(5)Y.20s	54-39,00 N	004-42,07 E	1037	
Bii	Noordzee. Duitse Bocht	FI(5)Y.20s	54-40,85 N	006-21,86 E	1037	
Aii	Noordzee. Duitse Bocht	FI(5)Y.20s	54-49,87 N	006-10,18 E	1037	
S7 Center	Noordzee. Duitse Bocht	FI(5)Y.20s	54-50,69 N	006-16,07 E	1037	
ODAS (x4)	Noordzee. Duitse Bocht	FI(5)Y.20s	55-00,11 N	006-43,50 E	1037	
	Elbow Spit	FI(2)Y.5s	55-01,41 N	003-41,11 E	1037	
BU1 Center	Noordzee. Duitse Bocht	FI(5)Y.20s	55-04,01 N	007-47,15 E	1037	
ODAS	Weisse Bank	FI(5)Y.20s	55-05,23 N	006-21,01 E	1037	
N3 Center	Noordzee. Duitse Bocht	FI(5)Y.20s	55-08,17 N	005-21,58 E	1037	
Mess-G	Noordzee. Duitse Bocht	FI(5)Y.20s	55-11,94 N	007-09,30 E	1037	
	Regnar Oil Field	FI(5)Y.20s	55-18,34 N	005-22,74 E	1037	
	Regnar Oil Field	FI(5)Y.20s	55-26,34 N	005-30,37 E	1037	
Mess G (4x)	Noordzee. Dogger Bank	FI(5)Y.20s	55-28,80 N	004-18,10 E	1037	
Mess-G	Noordzee. Duitse Bocht	FI(5)Y.20s	55-37,56 N	004-05,91 E	1037	
Noordzee	Noordzee. Duitse Bocht	FI(5)Y.20s	55-43,73 N	003-41,78 E	1037	
N1 Center	Noordzee. Duitse Bocht	FI(5)Y.20s	55-43,73 N	003-41,78 E	1037	

Verbeterblad voor kaart 1807.4 bij BaZ 110/26 Afm. blad 242,0 x 149,0 mm
Block for chart 1807.4 to NL NtM 110/26 Size Block 242.0 x 149.0 mm
In position ca. 51-39.30 N 004-13.20 E.



Overzicht van alle actuele uitgaven van zeekaarten en andere hydrografische publicaties. In de derde kolom is de meest recente publicatiedatum van iedere publicatie vermeld. Zeekaarten en publicaties met een oudere publicatiedatum zijn vervallen en kunnen niet meer worden bijgewerkt aan de hand van berichten aan zeevarenden. Van in bewerking zijnde uitgaven wordt in de laatste kolom de verwachte publicatiedatum genoemd.

List of charts and nautical publications in force. In the third column the most recent edition date of each publication is mentioned. Older publications are cancelled and cannot be updated with Notices to Mariners. In the last column the expected publication date of editions to be published is mentioned.

Zeekaarten / Nautical charts

Publicatie / publication	INT kaart / INT chart	Editie datum / edition date	Titel / title	Geplande nieuwe uitgave / planned new edition
110	INT 1473	jul 2024	North Sea. Netherlands. Westkapelle to Stellendam and Maasvlakte	
114	INT 1476	jan 2025	Netherlands and Belgium. Canal Gent-Terneuzen	
116	INT 1477	jul 2025	Netherlands. Approaches to Westerschelde	
120	INT 1479	okt 2024	Netherlands. Westerschelde. Vlissingen-Oost to Nauw van Bath	
122	INT 1472	aug 2025	North Sea. Approaches to Europoort and Hoek van Holland	
124	INT 1471	mrt 2024	Netherlands, Noordzeekanaal including IJmuiden, Zaandam and Amsterdam	
125	INT 1422	jan 2024	North Sea. Approaches to IJmuiden	
130	INT 1423	aug 2025	North Sea. Netherlands. Approaches to Scheveningen	
207	INT 1465	feb 2026	Netherlands. Nieuwe Waterweg and Europoort. Hoek van Holland to Vlaardingen	
208	INT 1466	nov 2023	Netherlands. Rotterdam. Nieuwe Maas and Oude Maas	Sep 2026
209	INT 1467	jun 2025	Netherlands. Krimpen a/d Lek to Moerdijk	
1014	INT 1043	nov 2025	North Sea. Southern sheet	
1035	INT 1046	mrt 2023	North Sea. Cap Griz Nez to Dogger Bight and TSS North Friesland	Jul 2026
1037	INT 1045	jun 2024	North Sea. Deutsche Bucht	
1546	INT 1470	feb 2023	North Sea. Netherlands. Zeegat van Texel en Den Helder Roads	Nov 2026
1630	INT 1416	feb 2025	North Sea. Netherlands. West Hinder and Outer Gabbard to Vlissingen and Scheveningen	
1631	INT 1418	dec 2024	North Sea. Netherlands. DW Routes to IJmuiden and Texel	
1632	INT 1420	okt 2024	Netherlands. North Sea. DW Routes and TSS North Friesland to Vlieland	
1633	INT 1417	dec 2024	North Sea. TSS North Friesland and GW/Ems to Vlieland and Borkum	
2020		feb 2025	West Indies. Windward Islands. Virgin Gorda to Antigua	
2023		okt 2022	Caribbean Sea. Leeward Islands. Aruba, Curaçao and Bonaire	
2110		mei 2026	Caribbean Sea. Windward Islands. Anguilla to St. Christopher	
780		sep 2020	Caribbean Sea, Bonaire	
781		jul 2021	Caribbean Sea, Aruba	
782		feb 2022	Caribbean Sea, Curaçao	
783		mar 2022	Caribbean Sea, Curaçao, St. Annabaai and Schottegat	
2716		okt 2023	Netherlands Antilles. Plans Saba, St. Eustatius and St. Maarten	

1800 kaarten / 1800 Series:

<i>Publicatie / publication</i>	<i>INT kaart / INT chart</i>	<i>Editie datum / edition date</i>	<i>Titel / title</i>	<i>Geplande nieuwe uitgave / planned new edition</i>
1801		Vervallen	Noordzeekust, De Panne tot Den Helder	
1805		mei 2026	Oosterschelde, Veerse Meer en Grevelingen	
1807		feb 2023	Zoommeer, Volkerak, Spui, Haringvliet, Hollandsch Diep	
1811		mei 2026	Waddenzee westblad en aangrenzende Noordzeekust	
1812		mei 2026	Waddenzee oostblad en aangrenzende Noordzeekust	
1820		mrt 2024	IJsselmeer, Markermeer, Noordzeekanaal en IJsseldelta	

Hydrografische publicaties / Hydrographic publications:

<i>Publicatie / publication</i>	<i>INT kaart / INT chart</i>	<i>Editie datum / edition date</i>	<i>Titel / title</i>	<i>Geplande nieuwe uitgave / planned new edition</i>
KAART1	INT 1	feb 2017	Tekens, afkortingen, begrippen voorkomend op zeekaarten	
BAZ1		2026	Bericht aan Zeevarenden 1	
HP1		Mrt 2026	The Netherlands Coast Pilot	
HP2A		2025	Lichtenlijst van Nederland en aangrenzend gebied	Jun 2026
HP2B		Apr 2026	Lichtenlijst van het Nederlands deel van het Caribisch gebied	
HP7		2025	Catalogus van Nederlandse zeekaarten en andere hydrografische publicaties	Mei 2026
HP33		2026	Waterstanden en stromen langs de Nederlandse kust en aangrenzend gebied	
HP33D		2026	NLTides	

Planning kaarten / Planning charts

<i>Publicatie / publication</i>	<i>INT kaart / INT chart</i>	<i>Editie datum / edition date</i>	<i>Titel / title</i>	<i>Geplande nieuwe uitgave / planned new edition</i>
1970		nov 2025	Mariners' Routeing Guide. Southern North Sea	