



Koninklijke Marine

# BaZ | 2014

38 | BAZ 321-332

Berichten aan Zeevarenden  
Netherlands Notice to Mariners



139<sup>e</sup> jaargang 18-9-2014

Dienst der Hydrografie

## Erkende verkoopagenten van Nederlandse Hydrografische publicaties (Resellers licenced to distribute Netherlands Nautical Publications)

De Berichten aan Zeevarenden (BaZ) verschijnen wekelijks en zijn te verkrijgen:

- als printversie (PDF) via internet

<http://www.defensie.nl/onderwerpen/berichten-aan-zeevarenden/inhoud/weekedities>

- via de Database <http://www.defensie.nl/onderwerpen/berichten-aan-zeevarenden/inhoud/database>

- als boekje (tegen betaling) bij een aantal A-agenten.

- de catalogus vindt u op

<http://www.defensie.nl/onderwerpen/hydrografie/documenten/publicaties/2013/11/14/catalogus-hp7>

### A-agenten: (bijgewerkte kaarten)

- Amsterdam: **Datema Amsterdam**, Prins Hendrikkade 176/50, 1011 TC Amsterdam,  
Tel +31 (0)20 - 4277727; Fax. +31 (0)20 - 4279566;  
*Internetpagina: [www.datema-Amsterdam.nl](http://www.datema-Amsterdam.nl) ; e-mail: [datema-amsterdam@planet.nl](mailto:datema-amsterdam@planet.nl)*
- Amsterdam: **L.J. Harri BV**, Prins Hendrikkade 94/95 "Schreierstoren", 1012 AE Amsterdam,  
Tel. +31 (0)20 - 6248052; Fax. +31 (0)20 - 6258086;  
*Internetpagina: [www.ljharri.nl](http://www.ljharri.nl) ; e-mail: [ljharri@xs4all.nl](mailto:ljharri@xs4all.nl)*
- Delfzijl: **Datema Delfzijl BV**, Zeesluizen 8, 9936 HX Delfzijl,  
Tel. +31 (0)596 - 635252; Fax. +31 (0)596 - 615245;  
*Internetpagina: [www.datema.nl](http://www.datema.nl) ; e-mail: [delfzijl@datema.nl](mailto:delfzijl@datema.nl)*
- Eemshaven: **Nautical Centre**, Borkumweg 6-10, 9979 XH Eemshaven,  
Tel: +31 (0)596 - 634870; Fax: +31 (0) 596 - 634827  
*Internetpagina: [www.davids-maritime.nl](http://www.davids-maritime.nl) ; e-mail: [info@nauticalcentre.com](mailto:info@nauticalcentre.com)*
- Rotterdam **ChartCo Nederland B.V.**, Klompenmakerstraat 64, 3194 DE Hoogvliet,  
Tel. +31 (0)10 - 4167622; Fax. +31 (0)10 - 4167218;  
*Internetpagina: [www.kelvinhughes.com](http://www.kelvinhughes.com) ; e-mail: [nlsales@kelvinhughes.nl](mailto:nlsales@kelvinhughes.nl)*  
**Datema Rotterdam**, Galvanistraat 148, 3029 AD Rotterdam,  
Tel. +31 (0)10 - 4366188; Fax. +31 (0)10 - 4365511 ; e-mail: [rotterdam@datema.nl](mailto:rotterdam@datema.nl)  
**Harri Trading BV**, Van Weerden Poelmanweg 4, 3088 EB Rotterdam,  
Tel. +31 (0)10 - 4290333; Fax. +31 (0)10 - 4282324;  
*Internetpagina: [www.harritrading.nl](http://www.harritrading.nl) ; e-mail: [info@harritrading.nl](mailto:info@harritrading.nl)*
- Antwerpen: **Bogerd/Martin & Co.**, Oude Leeuwenrui 37, 2000 Antwerpen,  
Tel. +32 (0)32134170; Fax. +32 (0)32326167;  
*Internetpagina: [www.martin.be](http://www.martin.be) ; e-mail: [sales@martin.be](mailto:sales@martin.be)*
- Hamburg: **Hansenautic GmbH**, Herrengraben 31, D-20459 Hamburg,  
Tel. +49 (0)403748420; Fax. +49 (0)4037484242;  
*Internetpagina: [www.hansenautic.de](http://www.hansenautic.de) ; e-mail: [info@hansenautic.de](mailto:info@hansenautic.de)*
- Bremen: **"Seekarte" Kpt. A. Dammeyer**, Korffsdeich 3, D-28217 Bremen,  
Tel. +49 (0)421395051; Fax. +49 (0)4213962235;  
*Internetpagina: [www.seekarte.com](http://www.seekarte.com) e-mail: [seekarte@seekarte.de](mailto:seekarte@seekarte.de)*
- London: **KH Charts**, Unit 4, Voltage Mollison Avenue, Enfield EN3 7XQ  
Tel. +44 (0) 1992805200 ; Fax +44 (0) 1992805410 ;  
*Internetpagina: [www.kelvinhughes.com](http://www.kelvinhughes.com) ; e-mail : [cams@kelvinhughes.co.uk](mailto:cams@kelvinhughes.co.uk)*
- St. Maarten: **Budget Marine**, P.O.Box 434; Philipsburg, Tel. 599 - 5443134; Fax 599 - 5444409  
*Internetpagina: [www.budgetmarine.com](http://www.budgetmarine.com)*

### B-agenten:

- Den Haag: **Koninklijke Nederlandse Toeristenbond ANWB**, Wassenaarseweg 220, 2596 EC Den Haag, Tel. +31 (0)70 - 3147147; en bijkantoren; *Internetpagina : [www.anwb.nl](http://www.anwb.nl)*
- Scheveningen: **Vrolijk Watersport Scheveningen**, Treilerweg 65, 2583 DB Scheveningen,  
Tel: +31 (0) 70 - 4168282, Fax: +31 (0) 70 - 3060497,  
*internetpagina: [www.vrolijk.nl](http://www.vrolijk.nl) ; e-mail : [winkel@vrolijk.nl](mailto:winkel@vrolijk.nl) ;*
- St Ives: **Imray Laurie Norie & Wilson Ltd**, Wych House, The Broadway, St Ives, Huntingdon, Cambridgeshire PE17 4BT, Tel. +44 - (0)1480 - 462114; Fax. +44 - (0)1480 - 496109  
*Internetpagina: [www.imray.com](http://www.imray.com) ; e-mail: [ilnw@imray.com](mailto:ilnw@imray.com)*
- Bielefeld: **Delius Klasing Verlag GMBH**, Kammerratsheide 30a, Postfach 101671, D-33609 Bielefeld, Tel: +49 (0) 521 - 559000; Fax. +49 (0)521 - 559113;  
*internetpagina: [www.delius-klasing.de](http://www.delius-klasing.de) ; e-mail: [info@delius-klasing.de](mailto:info@delius-klasing.de)*

## Voorwoord

- Overeenkomstig SOLAS-bepalingen en het Scheepvaart Reglement Westerschelde dienen de officieel uitgegeven zeekaarten en boekwerken met Berichten aan Zeevarenden (BaZ) bijgewerkt te worden. Algemene richtlijnen voor het gebruik van BaZ staan beschreven in de jaarlijkse BaZ 3 in weekeditie 1, British Admiralty NP 100 (Mariner's Handbook) en NP 294 (How to keep your Admiralty Charts up-to-date).
- Berichten aan Zeevarenden hebben alleen betrekking op Nederlandse kaarten en hydrografische publicaties. Berichten van toepassing op buitenlands gebied op Nederlandse kaarten worden overgenomen van de hydrografische dienst van het betreffende land. Berichten bevatten algemene mededelingen, correcties op kaarten of boeken, voorlopige (P) of tijdelijke (T) berichten of een overzicht.
- Gegevens die ten grondslag liggen aan berichten worden waar nodig kartografisch gegeneraliseerd. De berichten zijn alleen bedoeld om de publicaties genoemd in het bericht te kunnen corrigeren.
- Posities worden vermeld in het referentiestelsel (geodetisch datum) dat overeenkomt met dat van de betrokken kaart. Het referentiestelsel is altijd op de kaart vermeld. Onjuiste interpretatie van de referentiestelsels kan leiden tot positiefouten van enkele honderden meters.
- Richtingen, peilingen, geleidelijnen en lichtsectoren worden rechtwijzend gegeven, in graden, gerekend vanuit zee.
- Diepten en hoogten worden gegeven in dezelfde eenheid en herleid tot hetzelfde referentievlak als gebruikt in de betrokken kaart.
- Nadruk van de berichten is toegestaan mits volledig, ongewijzigd en met bronvermelding.
- De Chef der Hydrografie verzoekt u dringend vermoede of nieuwe gevaren en onjuistheden in publicaties te melden.

## De Chef der Hydrografie

Van Alkemadelaan 786, 2597 BC Den Haag, Corr. Postbus 10000, 1780 CA Den Helder.

tel. +31 (0)70 3162817, fax. +31 (0)70 3162843, internetpagina: [www.hydro.nl](http://www.hydro.nl) ; e-mail ; [baz@hydro.nl](mailto:baz@hydro.nl)

## **Preface**

- *In accordance with SOLAS-regulations and the Scheepvaart Reglement Westerschelde official published nautical charts and books have to be kept corrected by means of Notices to Mariners (NL NM). General guidelines for the use of NL NM are described in the annual NL NM 3 in weekly edition 1, British Admiralty NP 100 (The Mariner's Handbook) and NP 294 (How to keep your Admiralty Charts up-to-date).*
- *Netherlands Notices to Mariners are only applicable for Netherlands nautical charts and hydrographic publications. Notices concerning foreign waters on Netherlands charts are adopted from the hydrographic service of that specific country. Notices contain general announcements, corrections for charts or books, preliminary (P) or temporary (T) notices or a summary.*
- *Data on which the notices are based are if necessary cartographically generalized. The notices are meant only to correct the publications that are stated in the notice.*
- *Positions are given in the reference system (geodetic datum) that corresponds with that of the relevant chart. The reference system is always printed on the chart. Incorrect interpretation of the reference system can lead to errors in the position of several hundreds of metres.*
- *Directions, bearings, leading lines and light sectors are true, in degrees, reckoned from seawards.*
- *Depths and heights are given in the same unit and are reduced to the same reference level as used in the relevant chart.*
- *Reprinting of the notices is allowed if complete, unchanged and with acknowledgement.*
- *The Hydrographer of the Netherlands Navy urges you strongly to report suspected or new dangers and errors in publications.*

## Hydrographer of the Netherlands Navy

Van Alkemadelaan 786, NL-2597 BC Den Haag, Corr. P.O. Box 10000, NL-1780 CA Den Helder,

tel. +31 (0)70 3162817, fax. +31 (0)70 3162843, Internetpage: [www.hydro.nl](http://www.hydro.nl) ; e-mail ; [baz@hydro.nl](mailto:baz@hydro.nl)

## Inhoudsopgave

Kruisverwijzing / <i>Cross reference</i> .....	4
Algemene berichten / <i>General notices</i> .....	5
Opgeheven (P) en (T) berichten / <i>Cancelled (P) and (T) notices</i> .....	5
Berichten Zeekaarten / <i>Notices Nautical charts</i> .....	6
Berichten 1800 serie kaarten / <i>Notices 1800 series charts</i> .....	11
Berichten Hydrografische publicaties / <i>Notices Hydrographic publications</i> .....	15
Lijst van mobiele boorunits / <i>Rig list</i> .....	16
Meetinstrumenten / <i>Measuring instruments list</i> .....	17

## Kruisverwijzing / *Cross reference*

In de hoofdstukken Zeekaarten, 1800 serie kaarten en Hydrografische publicaties van dit document zijn de Berichten aan Zeevarenden gerangschikt op BaZ-nummer. Onderstaand overzicht toont deze berichten per kaartnummer en het nummer van de hydrografische publicatie.

*In the Nautical charts, 1800 series charts and Hydrographic publications sections of this document the Notices to Mariners are sorted by NL NM-number. The overview below displays these notices sorted by chart and hydrographic publication number.*

### **Zeekaarten / *Nautical Charts***

<b>Kaart / <i>Chart</i></b>	<b>BaZ / <i>NL NM</i></b>		
<b>1014</b>	325/14		
<b>1035</b>	*328/14	*323/14	
<b>1037</b>	324(T)/14		
<b>110</b>	*323/14		
<b>126</b>	*330(T)/14		
<b>1460</b>	326/14	321/14	
<b>1630</b>	*323/14		
<b>1631</b>	*328/14		

### **1800 serie kaarten / *1800 series charts***

<b>Kaart / <i>Chart</i></b>	<b>BaZ / <i>NL NM</i></b>		
<b>1801</b>	*331(T)/14	*330(T)/14	327/14
<b>1810</b>	*329/14		
<b>1811</b>	*330(T)/14		
<b>1812</b>	321/14	*332(P)/14	322/14

### **Hydrografische publicaties/ *Hydrographic publications***

<b>Publication</b>	<b>BaZ / <i>NL NM</i></b>
--------------------	---------------------------

**NIL**

## Algemene berichten / *General notices*

---

**NIL**

---

## Opgeheven (P) en (T) berichten / *Cancelled (P) and (T) notices*

---

<b>Kaart / <i>Chart</i></b>	<b>Int.</b>	<b>BaZ / <i>NL NM</i></b>	<b>Opgeheven / <i>Cancelled</i></b>
1037	1045	237(T)/14	18 sep 2014, NOORDZEE. DUITSLAND. DUITSE BOCHT.
126	1468	*314(T)/14	18 sep 2014, NOORDZEE. DEN HELDER.
1801		*314(T)/14	18 sep 2014, NOORDZEE. DEN HELDER.
1811		*314(T)/14	18 sep 2014, NOORDZEE. DEN HELDER.

## Berichten Zeekaarten / Notices Nautical charts

---

### 321/14 WADDENZEE. HORSBORNPLAAT.

Kaart / Chart	Int. / Int.	Vorig BaZ / Prev. NL NM	Uitgave / Edition	Itemnr. / Itemno.
1460	1461	290/14	Mei 2011	1

- 1** Aanbrengen van bijgevoegd verbeterblad (blck\_c1460\_y2014\_baz321).  
In positie ca. 53-34,00 N 006-34,00 E.  
(attentie! gebruik de juiste printer instellingen).

*Insert the accompanying block (blck\_c1460\_y2014\_baz321).  
In position approx. 53-34.00 N 006-35.00 E.  
(attention! use the proper printer settings).*

**Bron / Source:** Duitse Hydrografie 26 \*(21)90/14; PNR 1186-2014-4.

---

### \*323/14 NOORDZEE. BUITENBANKEN.

Kaart / Chart	Int. / Int.	Vorig BaZ / Prev. NL NM	Uitgave / Edition	Itemnr. / Itemno.
1035	1046	303/14	Jun 2013	1
110	1473	230/14	May 2013	1
1630	1416	230/14	Jun 2013	1

- 1** Verander  
Change op / at 51-50,03 N 003-18,50 E

16<sub>8</sub>

in / into

15<sub>3</sub>

**Bron / Source:** Dienst der Hydrografie; PNR 1692-2014-1.

---

**324(T)/14** NOORDZEE. DUITSLAND. DUITSE BOCHT.**Kaart / Chart**      **Int. / Int.**  
1037                      1045**Itemnr. / Itemno.**  
1**1** Meetapparatuur en boeien ter markering zijn tijdelijk geplaatst op:

a.	54-26,67 N	006-20,59 E;
b.	54-47,76 N	006-23,73 E; (4 boeien)
c.	54-25,64 N	006-24,48 E; (4 boeien)
d.	54-36,84 N	006-36,65 E; (4 boeien)
e.	54-57,26 N	006-43,05 E; (4 boeien)
f.	54-23,16 N	006-52,60 E; (4 boeien)
g.	54-55,00 N	006-58,80 E;
h.	55-12,18 N	006-59,05 E;
i.	55-12,28 N	007-04,70 E;
j.	55-12,32 N	007-07,53 E;
k.	55-12,34 N	007-08,94 E;
l.	55-03,12 N	007-12,04 E;
m.	55-02,31 N	007-12,07 E;
n.	55-00,69 N	007-12,14 E;
o.	54-57,46 N	007-12,29 E;
p.	55-08,40 N	007-15,19 E;
q.	55-08,52 N	007-16,59 E;
r.	55-12,30 N	007-16,60 E;
s.	55-08,76 N	007-19,38 E;
t.	54-51,30 N	007-19,00 E;
u.	54-34,00 N	007-22,70 E; Nieuw
v.	55-06,20 N	007-23,00 E;
w.	55-09,24 N	007-24,96 E;
x.	54-32,67 N	007-30,74 E; Nieuw
y.	54-50,80 N	007-33,10 E;
z.	55-02,70 N	007-33,60 E;
aa.	54-32,01 N	007-36,66 E; Nieuw
bb.	55-02,40 N	007-40,80 E;
cc.	54-33,25 N	007-43,50 E; Nieuw
dd.	54-34,78 N	007-43,84 E; Nieuw
ee.	54-38,21 N	007-45,11 E; Nieuw
ff.	54-45,06 N	007-47,65 E; Nieuw
gg.	54-30,36 N	007-48,35 E; Nieuw
hh.	54-56,60 N	007-49,20 E;
ii.	54-49,50 N	007-49,50 E;
jj.	54-54,60 N	007-50,40 E;
kk.	55-03,00 N	007-52,00 E;
ll.	54-29,36 N	007-54,12 E; Nieuw
mm.	55-04,80 N	007-57,00 E;
nn.	54-27,35 N	008-05,64 E. Nieuw

De meetapparatuur is gemarkeerd door gele lichtboeien met lichtkarakter FI(5)Y.20s.  
De Scheepvaart wordt verzocht op een veilige afstand te passeren.

*Measurement equipment and marking buoys have been temporarily placed at:*

a.	54-26,67 N	006-20,59 E;
b.	54-47,76 N	006-23,73 E; (4 bouys)
c.	54-25,64 N	006-24,48 E; (4 bouys)
d.	54-36,84 N	006-36,65 E; (4 bouys)
e.	54-57,26 N	006-43,05 E; (4 bouys)
f.	54-23,16 N	006-52,60 E; (4 bouys)
g.	54-55,00 N	006-58,80 E;

h.	55-12,18 N	006-59,05 E;
i.	55-12,28 N	007-04,70 E;
j.	55-12,32 N	007-07,53 E;
k.	55-12,34 N	007-08,94 E;
l.	55-03,12 N	007-12,04 E;
m.	55-02,31 N	007-12,07 E;
n.	55-00,69 N	007-12,14 E;
o.	54-57,46 N	007-12,29 E;
p.	55-08,40 N	007-15,19 E;
q.	55-08,52 N	007-16,59 E;
r.	55-12,30 N	007-16,60 E;
s.	55-08,76 N	007-19,38 E;
t.	54-51,30 N	007-19,00 E;
u.	54-34,00 N	007-22,70 E; New
v.	55-06,20 N	007-23,00 E;
w.	55-09,24 N	007-24,96 E;
x.	54-32,67 N	007-30,74 E; New
y.	54-50,80 N	007-33,10 E;
z.	55-02,70 N	007-33,60 E;
aa.	54-32,01 N	007-36,66 E; New
bb.	55-02,40 N	007-40,80 E;
cc.	54-33,25 N	007-43,50 E; New
dd.	54-34,78 N	007-43,84 E; New
ee.	54-38,21 N	007-45,11 E; New
ff.	54-45,06 N	007-47,65 E; New
gg.	54-30,36 N	007-48,35 E; New
hh.	54-56,60 N	007-49,20 E;
ii.	54-49,50 N	007-49,50 E;
jj.	54-54,60 N	007-50,40 E;
kk.	55-03,00 N	007-52,00 E;
ll.	54-29,36 N	007-54,12 E; New
mm.	55-04,80 N	007-57,00 E;
nn.	54-27,35 N	008-05,64 E. New

The measuring equipment is marked by yellow lightbuoys with light character Fl(5)Y.20s.  
Mariners are requested to keep a wide berth.

**Bron / Source:** Duitse Hydrografie Teil 4 37/2014; PNR 1656-2014-2.

### 325/14 NOORDZEE. ENGELAND. DOGGER BANK. SOUTH PATCH.

<b>Kaart / Chart</b>	<b>Int. / Int.</b>	<b>Vorig BaZ / Prev. NL NM</b>	<b>Uitgave / Edition</b>	<b>Itemnr. / Itemno.</b>
1014	1043	296/14	Jul 2013	1

<b>1</b> Aanbrengen Insert		Cygnus Field	op / at	54-34,10 N 002-17,40 E
-------------------------------	---	--------------	---------	------------------------

**Bron / Source:** Engelse Hydrografie 3926/14; PNR 1623-2014-3

**326/14** NOORDZEE. DUITSLAND. BORKUM.

<b>Kaart / Chart</b>	<b>Int. / Int.</b>	<b>Vorig BaZ / Prev. NL NM</b>	<b>Uitgave / Edition</b>	<b>Itemnr. / Itemno.</b>
1460.A	1461	321/14	Mei 2011	1

<b>1</b> Verander Change	.		op / at	53-33,75 N 006-44,91 E
-----------------------------	---	--	---------	------------------------

in / into

**Bron / Source:** Duitse Hydrografie 36 \*(21)90/14; PNR 1621-2014-5.**\*328/14** NOORDZEE. TSS OFF BROWN RIDGE.

<b>Kaart / Chart</b>	<b>Int. / Int.</b>	<b>Vorig BaZ / Prev. NL NM</b>	<b>Uitgave / Edition</b>	<b>Itemnr. / Itemno.</b>
1035	1046	323/14	Jun 2013	1
1631	1418	303/14	Jun 2013	2, 3

<b>1</b> Aanbrengen Insert	FI(3)Y P 02-SE 02		op / at	52-53,71 N 003-26,48 E
-------------------------------	----------------------	--	---------	------------------------



<b>2</b> Aanbrengen Insert	FI(3)Y.10s P 02-SE 02		op / at	52-53,71 N 003-26,48 E
-------------------------------	--------------------------	--	---------	------------------------



<b>3</b> Aanbrengen Insert	FI.Y.5s P 02-07		op / at	52-53,70 N 003-26,27 E
-------------------------------	--------------------	--	---------	------------------------

**Bron / Source:** RWS Zee en Delta 311/14; PNR 1398-2014-2.

**\*330(T)/14** NOORDZEE. DEN HELDER.

**Kaart / Chart**      **Int. / Int.**  
126                      1468

**Itemnr. / Itemno.**  
1

- 1** Schietoefeningen worden gehouden op:  
23 september van 09:00 tot 11:00 lokale tijd.

In gebied EHR-8 binnen onderstaande coördinaten:

52-57,70 N 004-44,42 E;  
52-52,00 N 004-43,00 E;  
52-47,00 N 004-41,00 E;  
52-45,00 N 004-32,00 E;  
52-46,50 N 004-26,00 E;  
52-49,00 N 004-21,00 E;  
53-05,00 N 004-21,00 E;  
53-06,17 N 004-30,93 E;  
53-02,98 N 004-40,77 E.

Scheepvaart wordt verzocht ruime afstand te bewaren.

*Gunnery exercises will be conducted on:  
23 September from 09:00 till 11:00 local time.*

*Inside area EHR-8 between the following positions:*

*52-57,70 N 004-44,42 E;  
52-52,00 N 004-43,00 E;  
52-47,00 N 004-41,00 E;  
52-45,00 N 004-32,00 E;  
52-46,50 N 004-26,00 E;  
52-49,00 N 004-21,00 E;  
53-05,00 N 004-21,00 E;  
53-06,17 N 004-30,93 E;  
53-02,98 N 004-40,77 E.*

*Shipping is requested to give a wide berth.*

**Bron / Source:** Ministerie van Defensie; PNR 1684-2014-1.

---

## Berichten 1800 serie kaarten / Notices 1800 series charts

---

### 321/14 WADDENZEE. HORSBORNPLAAT.

Kaart / Chart	Int. / Int.	Vorig BaZ / Prev. NL NM	Uitgave / Edition	Itemnr. / Itemno.
1812.10	n.a.	311/14	Sep 2014	4
1812.6	n.a.	311/14	Sep 2014	2
1812.9	n.a.	311/14	Sep 2014	3

- 2** Aanbrengen van bijgevoegd verbeterblad (blck\_c1812.6\_y2014\_baz321).  
In positie ca. 53-34,00 N 006-37,00 E.  
(attentie! gebruik de juiste printer instellingen).

*Insert the accompanying block (blck\_c1812.6\_y2014\_baz321).  
In position approx. 53-34.00 N 006-37.00 E.  
(attention! use the proper printer settings).*

- 3** Aanbrengen van bijgevoegd verbeterblad (blck\_c1812.9\_y2014\_baz321).  
In positie ca. 53-34,00 N 006-35,00 E.  
(attentie! gebruik de juiste printer instellingen).

*Insert the accompanying block (blck\_c1812.9\_y2014\_baz321).  
In position approx. 53-34.00 N 006-35.00 E.  
(attention! use the proper printer settings).*

- 4** Aanbrengen van bijgevoegd verbeterblad (blck\_c1812.10\_y2014\_baz321).  
In positie ca. 53-34,00 N 006-34,00 E.  
(attentie! gebruik de juiste printer instellingen).

*Insert the accompanying block (blck\_c1812.10\_y2014\_baz321).  
In position approx. 53-34.00 N 006-35.00 E.  
(attention! use the proper printer settings).*

**Bron / Source:** Duitse Hydrografie 26 \*(21)90/14; PNR 1186-2014-4.

---

### 322/14 WADDENZEE. DUITSLAND. MEMMERTBALJE.

Kaart / Chart	Int. / Int.	Vorig BaZ / Prev. NL NM	Uitgave / Edition	Itemnr. / Itemno.
1812.6	n.a.	321/14	Sep 2014	1, 2

- 1** Verplaatsen  
Move



O 20/M 1

van / from 53-36,96 N 006-55,00 E

naar / to 53-37,00 N 006-55,28 E

- 2** Verplaatsen  
Move



O19

van / from 53-36,83 N 006-54,84 E

naar / to 53-36,84 N 006-55,30 E

**Bron / Source:** WSA Emden 103/14; PNR 1657-2014-2.

---

## 327/14 NOORDZEE. BELGIE. AANLOOP OOSTENDE.

Kaart / Chart	Int. / Int.	Vorig BaZ / Prev. NL NM	Uitgave / Edition	Itemnr. / Itemno.
1801.2	n.a.	300/14	Jun 2013	1
1801.3	n.a.	300/14	Jun 2013	1

**1** Aanbrengen  
Insert op / at 51-14,78 N 002-55,38 E



**Bron / Source:** Vlaamse Hydrografie 18/258/14; PNR 1661-2014-7.

---

## \*329/14 MARKERMEER. IJMEER.

Kaart / Chart	Int. / Int.	Vorig BaZ / Prev. NL NM	Uitgave / Edition	Itemnr. / Itemno.
1810.3	n.a.	298/14	Mrt 2012	1, 2, 3, 4, 5, 6

**1** Schrappen  
Delete MDZ-A van / from 52-20,75 N 005-03,65 E



**2** Schrappen  
Delete MDZ-B van / from 52-20,53 N 005-03,21 E



**3** Aanbrengen  
Insert MDZ 1 op / at 52-20,56 N 005-02,92 E



**4** Aanbrengen  
Insert MDZ 2 op / at 52-20,49 N 005-03,09 E



**5** Aanbrengen  
Insert MDZ 3 op / at 52-20,38 N 005-02,97 E



**6** Aanbrengen  
Insert MDZ 4 op / at 52-20,45 N 005-02,80 E



**Bron / Source:** RWS IJsselmeer 52/14; PNR 1434-2014-2.

---

**\*330(T)/14** NOORDZEE. DEN HELDER.

<b>Kaart / Chart</b>	<b>Int. / Int.</b>	<b>Itemnr. / Itemno.</b>
1801.10	n.a.	1
1801.9	n.a.	1
1811.2	n.a.	1
1811.8	n.a.	1

- 1** Schietoefeningen worden gehouden op:  
23 september van 09:00 tot 11:00 lokale tijd.

In gebied EHR-8 binnen onderstaande coördinaten:

52-57,70 N 004-44,42 E;  
52-52,00 N 004-43,00 E;  
52-47,00 N 004-41,00 E;  
52-45,00 N 004-32,00 E;  
52-46,50 N 004-26,00 E;  
52-49,00 N 004-21,00 E;  
53-05,00 N 004-21,00 E;  
53-06,17 N 004-30,93 E;  
53-02,98 N 004-40,77 E.

Scheepvaart wordt verzocht ruime afstand te bewaren.

*Gunnery exercises will be conducted on:  
23 September from 09:00 till 11:00 local time.*

*Inside area EHR-8 between the following positions:*

*52-57,70 N 004-44,42 E;  
52-52,00 N 004-43,00 E;  
52-47,00 N 004-41,00 E;  
52-45,00 N 004-32,00 E;  
52-46,50 N 004-26,00 E;  
52-49,00 N 004-21,00 E;  
53-05,00 N 004-21,00 E;  
53-06,17 N 004-30,93 E;  
53-02,98 N 004-40,77 E.*

*Shipping is requested to give a wide berth.*

**Bron / Source:** Ministerie van Defensie; PNR 1684-2014-1.

---

**\*331(T)/14** NOORDZEE. BELGIE. NIEUWPOORT.

<b>Kaart / Chart</b>	<b>Int. / Int.</b>	<b>Itemnr. / Itemno.</b>
1801.2	n.a.	1

**1** Schietoefeningen te Nieuwpoort, worden gehouden van 08:00 tot 17:00 lokale tijd op:

- a. 19 september in de kleine sector;
  
- b. 22 september in de grote sector;
- c. 23 september in de grote sector;
- d. 24 september in de grote sector;
- e. 25 september in de grote sector;
- f. 26 september in de kleine sector;
  
- g. 29 september in de grote sector;
- h. 30 september in de grote sector;
- i. 1 oktober in de grote sector;
- j. 2 oktober in de grote sector;
- k. 3 oktober in de grote sector;
  
- l. 6 oktober in de midden sector;
- j. 7 oktober in de midden sector;
- k. 8 oktober in de midden sector;
- l. 9 oktober in de grote sector;
- m. 10 oktober in de midden sector.

Scheepvaart wordt verzocht ruime afstand te bewaren.

Zie voor meer informatie BE BaZ: 36A - 39 van week 1. (zie [www.vlaamsehydrografie.be](http://www.vlaamsehydrografie.be)).

*Gunnery exercises in area Nieuwpoort, will be conducted from 08:00 to 17:00 local time at:*

- a. 19 September in the small sector;*
  
- b. 22 September in the large sector;*
- c. 23 September in the large sector;*
- d. 24 September in the large sector;*
- e. 25 September in the large sector;*
- f. 26 September in the small sector;*
  
- g. 29 September in the large sector;*
- h. 30 September in the large sector;*
- i. 1 October in the large sector;*
- j. 2 October in the large sector;*
- k. 3 October in the large sector;*
  
- l. 6 October in the middle sector;*
- j. 7 October in the middle sector;*
- k. 8 October in the middle sector;*
- l. 9 October in the large sector;*
- m. 10 October in the middle sector.*

*Shipping is requested to give a wide berth.*

*For further information see BE NtM: 36A - 39 of weekly 1. (see [www.vlaamsehydrografie.be](http://www.vlaamsehydrografie.be)).*

**Bron / Source:** Vlaamse Hydrografie 18/256(T)/14 en 19/268(T)/14; PNR 1655-2014-5.

---

**\*332(P)/14**      WADDENZEE. LAUWERS.

<b>Kaart / Chart</b>	<b>Int. / Int.</b>	<b>Itemnr. / Itemno.</b>
1812.5	n.a.	1, 3, 5, 6
1812.9	n.a.	1, 2, 3, 4, 5, 6

**1** Verplaatsen      L12      van / from      53-32,18 N      006-27,48 E  
Move



naar / to      53-32,27 N      006-27,33 E

**2** Schrapen      L 13-SP 22      van / from      53-32,39 N      006-26,40 E  
Delete



**3** Aanbrengen      L 15-SP 22      op / at      53-32,19 N      006-27,06 E  
Insert



**4** Aanbrengen      L 13      op / at      53-32,49 N      006-26,31 E  
Insert



**5** Schrapen      L 15      van / from      53-32,02 N      006-27,23 E  
Delete



**6** Momenteel is het vaarwater Lauwers naar de SP 20 niet betrouwbaar voor veilige navigatie.  
De scheepvaart wordt geadviseerd vanaf de L 9 t/m L 13 midvaarwater aan te houden.

*Currently the fairway Lauwers to SP 20 is not reliable for safe navigation.  
Mariners are advised to sail mid fairway from L 9 to L 13.*

**Bron / Source:**      RWS Zee en Delta 391/14; PNR 1696-2014-2.

---

**Berichten Hydrografische publicaties / Notices Hydrographic publications**

---

**NIL**

---

## Lijst van mobiele boorunits / Rig list

---

Overzicht van mobiele boorunits werkzaam in de Noordzee (Nederlands karteergebied). De opgegeven posities zijn in WGS 84. Alleen de meest grootschalige kaart wordt genoemd. Geplaatste mobiele boorunits hebben een veiligheidszone van 500m (0,27 M).

*Summary of mobile drilling units employed in the North Sea (Dutch Charting Area ). The positions given are in WGS 84. Only the largest scale chart is quoted.*

*The mobile drilling units are protected by a 500 m (0,27 M) safety zone.*

**N** Nieuw / New

**V** Verwijderd / Deleted

**G** Gewijzigd / Changed

	<b>Naam</b> <b>Name</b>	<b>Positie</b> <b>Position</b>		<b>Kaart</b> <b>Chart</b>
	Seajacks Leviatan	51-46,00 N	001-57,90 E	1035
	Paragon C461	53-48,90 N	004-59,20 E	1633/1632
	GSF Monarch	53-59,10 N	002-18,20 E	1035
<b>G</b>	Energy Endeavour	54-00,50 N	004-27,60 E	1633/1632
	Paragon B391	54-31,30 N	001-25,10 E	1014
<b>G</b>	Paragon C20052	54-45,00 N	004-51,20 E	1037

**Bron / Source:** Navarea One t/m 255 WZ t/m 1169

---

## Meetinstrumenten / Measuring instruments list

Overzicht van tijdelijke meetinstrumenten in het Nederlands zeegebied, binnenwateren en aangrenzend buitenlands gebied. Scheepvaart wordt verzocht niet te vissen noch te ankeren in de nabijheid van deze posities en op ruime afstand te passeren. Alleen de meest grootschalige kaart wordt genoemd.

*Summary of temporary measuring instruments in the Netherlands sea area, inland waters and adjacent foreign waters. Shipping is requested not to fish nor anchor near these positions and to give a wide berth. Only the largest scale chart is quoted.*

**N** Nieuw / New

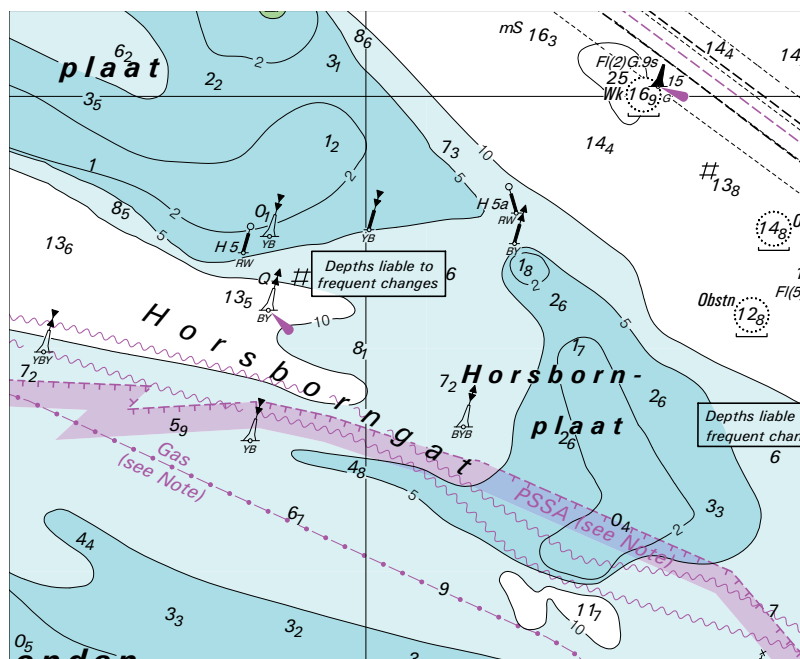
**V** Verwijderd / Deleted

**G** Gewijzigd / Changed

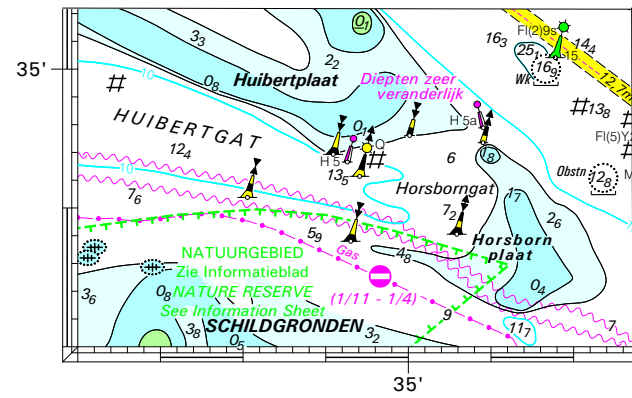
	Naam Name	Vaarwater Waters	Licht Light	Positie Position	Kaart Chart	1800 Serie 1800 Series
	H17	De Panne	Fl.Y.5s	51-06,57 N 002-34,10 E	1035	
	aKust 97	De Panne	Fl.Y.5s	51-06,59 N 002-34,18 E	1035	1801.2
	HD35	De Panne	Fl.Y.5s	51-06,63 N 002-34,24 E	1035	
	HD32	De Panne	Fl.Y.5s	51-07,92 N 002-30,80 E	1035	1801.2
	aKust93	De Panne	Fl.Y.5s	51-07,98 N 002-30,87 E	1035	1801.2
	aKust98	Dyck Route	Fl.Y.5s	51-11,69 N 002-27,94 E	1035	
	HD34	Dyck Route	Fl.Y.5s	51-11,72 N 002-28,01 E	1035	
	H 8	Dyck Route	Fl.Y.5s	51-13,31 N 002-52,17 E	1035	1801.2
	aKust96	Nieuwpoort	Fl.Y.5s	51-13,94 N 002-38,48 E	1035	
	HD33	Nieuwpoort	Fl.Y.5s	51-13,98 N 002-38,50 E	1035	
	aKust100	Oostende		51-14,86 N 002-55,63 E		1801.2
	aKust95	Westhinder	Fl.Y.5s	51-17,07 N 002-26,32 E	1035	
	HD30	Westhinder	Fl.Y.5s	51-17,12 N 002-26,40 E	1035	
	PVT	Terneuzen	Fl(5)Y.20s	51-21,49 N 003-44,70 E	120	1803.3
		Wielingenpas	Unlit	51-21,64 N 003-06,83 E	116	1801.3
	HD 24	Zeebrugge	Fl.Y.5s	51-21,72 N 003-17,40 E	116	1801.3
	OVVA	Valkenisse	Fl(5)Y.20s	51-22,25 N 004-08,21 E		1803.4
	OVHW	Hansweert	Fl(5)Y.20s	51-22,51 N 003-55,03 E	120	1803.3
	HD15	Westhinder	Fl.Y.5s	51-22,88 N 002-26,19 E	1630	1801.1
	aKust200	Westhinder	Fl(5)Y.20s	51-22,92 N 002-26,26 E	1630	1801.1
	H18	Westhinder	Fl.Y.5s	51-22,97 N 002-26,40 E	1630	1801.1
	H15	Westhinder	Fl.Y.5s	51-22,97 N 002-26,03 E	1630	1801.1
		Bocht van	Unlit	51-23,37 N 004-02,92 E	120	1803.3 en 4
		Walsoorden				
		Bocht van	Unlit	51-23,61 N 004-02,72 E	120	1803.3 en 4
		Walsoorden				
	H12	Vaarwater Scheur	Fl.Y.5s	51-24,00 N 003-02,88 E	1630	1801.2
<b>V</b>	HD25	Vaarwater Scheur	Fl.Y.5s	51-24,13 N 003-02,92 E	1630	1801.2
	H6	Vaarwater Scheur	Fl.Y.5s	51-24,15 N 003-03,16 E	1630	1801.2
<b>V</b>	H11	Vaarwater Scheur	Fl.Y.5s	51-24,19 N 003-02,66 E	1630	1801.2
<b>V</b>	HD28	Vaarwater Scheur	Fl.Y.5s	51-24,20 N 003-02,85 E	1630	1801.2
	H9	Westerschelde	Fl.Y.5s	51-24,39 N 002-57,80 E	1630	1801.2 en 3
	MP 0101	Plaat van Breskens		51-24,40 N 003-34,75 E	116, 120	1803.2
	H14	Westerschelde	Fl.Y.5s	51-24,41 N 002-57,49 E	1630	1801.2 en 3
	HD7	Westerschelde	Fl.Y.5s	51-24,48 N 002-57,77 E	1630	1801.2 en 3
	H20	Westerschelde	Fl.Y.5s	51-24,52 N 002-53,04 E	1630	1801.2 en 3
	HD27	Westerschelde	Fl.Y.5s	51-24,55 N 002-57,67 E	1630	1801.2 en 3
	MP 0205	Plaat van Breskens		51-24,56 N 003-35,63 E	116, 120	1803.2
	H3	Westerschelde	Fl.Y.5s	51-24,57 N 002-53,41 E	1630	1801.2 en 3
	H10	Westerschelde	Fl.Y.5s	51-24,58 N 002-57,49 E	1630	1801.2 en 3
	HD13	Westerschelde	Fl.Y.5s	51-24,61 N 002-53,28 E	1630	1801.2 en 3
	HD10	Westerschelde	Fl.Y.5s	51-24,69 N 002-53,18 E	1630	1801.2 en 3
	H13	Westerschelde	Fl.Y.5s	51-24,75 N 002-53,04 E	1630	1801.2 en 3
		Westhinder		51-24,78 N 002-31,61 E	1630	1801,2
	HNTE	Honte	Fl(5)Y.20s	51-26,17 N 003-41,54 E	120	1801.4, 1803.2
		Platte Bank	Unlit	51-30,38 N 004-06,35 E		1805.7

<b>Naam Name</b>	<b>Vaarwater Waters</b>	<b>Licht Light</b>	<b>Positie Position</b>		<b>Kaart Chart</b>	<b>1800 Serie 1800 Series</b>
NWWR3	Nadering Westerschelde	Fl.Y.5s	51-30,60 N	003-07,30 E	116	1801.3, 1801.5
SvY 1	Schaar v Yerseke Slikken va den Dortsman	Fl(5)Y.20s Unlit	51-31,23 N 51-32,04 N	004-01,79 E 004-02,86 E		1805.5 1805.5, 1805.7
MEET 2	Haringvliet	Fl(3)Y.10s	51-49,19 N	004-04,44 E		1807.6
MEET 3	Haringvliet	Fl(4)Y.15s	51-49,60 N	004-03,00 E		1807.6
Meet 4 E	Noordzee	VQ(3)5s	52-24,34 N	003-29,77 E	1631	
Meet 4 W	Noordzee	Q(9)15s	52-24,34 N	003-29,33 E	1631	
Meet 3 E	Noordzee	VQ(3)5s	52-24,60 N	003-59,30 E	125	
Meet 3 W	Noordzee	VQ(9)10s	52-24,61 N	003-58,86 E	1631	
Meet 1 W	Noordzee	Q(9)15s	52-25,17 N	004-06,33 E	125	1801.8
Meet 2 W	Noordzee	VQ(9)10s	52-25,90 N	004-04,67 E	125	1801.8
	Duitse Bocht	Fl(5)Y.20s	53-03,10 N	006-14,40 E	1633	
	Unterems	Fl.Y.4s	53-06,42 N	007-21,86 E		1812.8A
	Unterems	Fl.Y.4s	53-11,55 N	007-24,44 E		1812.8
	Gatjebogen	Fl.Y.4s	53-19,52 N	007-05,13 E	1555	1812.8
	Ender Fahrwasser	Fl.Y.4s	53-19,58 N	007-05,02 E	1353	1812.8
	Eems	Fl.Y.4s	53-20,17 N	006-59,17 E	1555	1812.7
Ness	Molengat	Fl(5)Y.20s	53-25,79 N	005-45,53 E		1812.2A
AZBDW	Westgat Ameland	Fl(5)Y.20s	53-27,81 N	005-35,47 E		1811.6
AZB 12	Bornrif	Fl(5)Y.20s	53-32,49 N	005-39,55 E	1460	1811.10
WEW 1	Westereems	Fl(5)Y.20s	53-37,20 N	006-22,12 E	1460	1812.9
WEO 1	Westereems	Fl(5)Y.20s	53-37,22 N	006-31,31 E	1460	1812.9
TE-C	Terschelling-German Bight TSS	Fl.(5)Y.20s	53-43,66 N	006-01,77 E	1633	
Mess G	Duitse bocht	Fl(5)Y.20s	54-00,00 N	006-11,42 E	1353	
	Friesland TSS	Fl(2)Y.5s	54-00,40 N	004-21,50 E	1632, 1633	
	Noordzee	Fl(2)Y.5s	54-17,39 N	005-00,01 E	1037	
	Friesland TSS	Fl(2)Y.5S	54-19,50 N	005-02,50 E	1037	
	Duitse Bocht	Fl(5)Y.20s	54-22,39 N	005-07,22 E	1037	
	Friesland Junction	Fl(5)Y.20s	54-22,39 N	005-07,22 E	1037	
	Noordzee	Fl(2)Y.5s	54-45,37 N	004-29,86 E	1037	
	Horns Rev	Fl(5)Y.20s	55-36,70 N	007-31,75 E	1037	

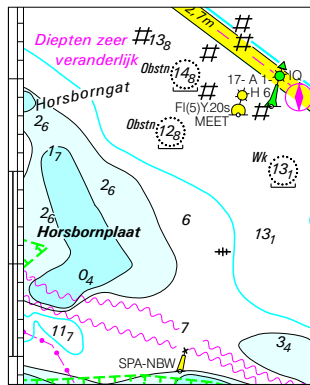
Verbeterblad voor kaart 1460 bij BaZ 321/14 Afm blad 105,8 x 86,3 mm  
Block for chart 1460 to NL NtM 321/14 Size block 105.8 x 86.3 mm



Verbeterblad voor kaart 1812.10 bij BaZ 321/14 Afm. blad 82,2 x 51,9 mm  
Block for chart 1812.10 to NL NtM 321/14 Size block 82.2 x 51.9 mm



Verbeterblad voor kaart 1812.6 bij BaZ 321/14 Afm. blad 47,6 x 49,7 mm  
Block for chart 1812.6 to NL NtM 321/14 Size block 47.6 x 49.7 mm



Verbeterblad voor kaart 1812.9 bij BaZ 321/14 Afm blad 52,6 x 46,2 mm  
Block for chart 1812.9 to NL NtM 321/14 Size block 52.6 x 46.2 mm

