



Koninklijke Marine

BaZ | 2012

36 | BAZ 410-420

Berichten aan Zeevarenden
Netherlands Notice to Mariners



	Netherlands Hydrographic Office			
	BaZ	038/11	1/1	NL Chart Weekly
	Previous BaZ	580/10		

137^e jaargang 6-9-2012

Dienst der Hydrografie

Erkende verkoopagenten van Nederlandse Hydrografische publicaties (Resellers licenced to distribute Netherlands Nautical Publications)

De Berichten aan Zeevarenden (BaZ) verschijnen wekelijks en zijn te verkrijgen:

- als printversie (PDF) via internet <http://www.defensie.nl/marine/hydrografie/baz/baz-database>

- via de Database <http://www.defensie.nl/marine/hydrografie/baz/week-editie/>

- als boekje (tegen betaling) bij een aantal A-agenten.

- de catalogus vindt u op http://www.defensie.nl/marine/hydrografie/nautische_producten/boekwerken

A-agenten: (bijgewerkte kaarten)

- Amsterdam: **Datema Amsterdam**, Prins Hendrikkade 176/50, 1011 TC Amsterdam,
Tel +31 (0)20 - 4277727; Fax. +31 (0)20 - 4279566;
Internetpagina: www.datema-Amsterdam.nl ; e-mail: datema-amsterdam@planet.nl
- Amsterdam: **L.J. Harri BV**, Prins Hendrikkade 94/95 "Schreierstoren", 1012 AE Amsterdam,
Tel. +31 (0)20 - 6248052; Fax. +31 (0)20 - 6258086;
Internetpagina: www.ljharri.nl ; e-mail: ljharri@xs4all.nl
- Delfzijl: **Datema Delfzijl BV**, Zeesluizen 8, 9936 HX Delfzijl,
Tel. +31 (0)596 - 635252; Fax. +31 (0)596 - 615245;
Internetpagina: www.datema.nl ; e-mail: delfzijl@datema.nl
- Eemshaven: **Nautical Centre**, Borkumweg 6-10, 9979 XH Eemshaven,
Tel: +31 (0)596 - 634870; Fax: +31 (0) 596 - 634827
Internetpagina: www.davids-maritime.nl ; e-mail: info@nauticalcentre.com
- Rotterdam **ChartCo Nederland B.V.**, Klompenmakerstraat 64, 3194 DE Hoogvliet,
Tel. +31 (0)10 - 4167622; Fax. +31 (0)10 - 4167218;
Internetpagina: www.kelvinhughes.com ; e-mail: nlsales@kelvinhughes.nl
Datema Rotterdam, Galvanistraat 148, 3029 AD Rotterdam,
Tel. +31 (0)10 - 4366188; Fax. +31 (0)10 - 4365511 ; e-mail: rotterdam@datema.nl
Harri Trading BV, Van Weerden Poelmanweg 4, 3088 EB Rotterdam,
Tel. +31 (0)10 - 4290333; Fax. +31 (0)10 - 4282324;
Internetpagina: www.harritrading.nl ; e-mail: info@harritrading.nl
- Antwerpen: **Bogerd/Martin & Co.**, Oude Leeuwenrui 37, 2000 Antwerpen,
Tel. +32 (0)32134170; Fax. +32 (0)32326167;
Internetpagina: www.martin.be ; e-mail: sales@martin.be
- Hamburg: **HanseNautic GmbH**, Herrengaben 31, D-20459 Hamburg,
Tel. +49 (0)403748420; Fax. +49 (0)4037484242;
Internetpagina: www.hansenautic.de ; e-mail: info@hansenautic.de
- Bremen: **"Seekarte" Kpt. A. Dammeyer**, Korffsdeich 3, D-28217 Bremen,
Tel. +49 (0)421395051; Fax. +49 (0)4213962235;
Internetpagina: www.seekarte.com e-mail: seekarte@seekarte.de
- London: **KH Charts**, Unit 4, Voltage Mollison Avenue, Enfield EN3 7XQ
Tel. +44 (0) 1992805200 ; Fax +44 (0) 1992805410 ;
Internetpagina: www.kelvinhughes.com ; e-mail : cams@kelvinhyges.co.uk
- St. Maarten: **Budget Marine**, P.O.Box 434; Philipsburg, Tel. 599 - 5443134; Fax 599 - 5444409

B-agenten:

- Den Haag: **Koninklijke Nederlandse Toeristenbond ANWB**, Wassenaarseweg 220, 2596 EC Den Haag, Tel. +31 (0)70 - 3147147; en bijkantoren; *Internetpagina : www.anwb.nl*
- Scheveningen: **Vrolijk Watersport Scheveningen**, Treilerweg 65, 2583 DB Scheveningen,
Tel: +31 (0) 70 - 4168282, Fax: +31 (0) 70 - 3060497,
internetpagina: www.vrolijk.nl ; e-mail : winkel@vrolijk.nl ;
- Antwerpen: **Firma U.V.O.**, Napoleonskaai 3-7, 2000 Antwerpen,
Tel. +32 - (0)32331330; Fax +32- (0)32330551;
Internetpagina: www.uvoyachtinting.be ; e-mail: uvoyachtiging@scarlet.be
- St Ives: **Imray Laurie Norie & Wilson Ltd**, Wych House, The Broadway, St Ives, Huntingdon, Cambridgeshire PE17 4BT, Tel. +44 - (0)1480 - 462114; Fax. +44 - (0)1480 - 496109
Internetpagina: www.imray.com ; e-mail: ilnw@imray.com
- Bielefeld: **Delius Klasing Verlag GMBH**, Kammerratsheide 30a, Postfach 101671, D-33609 Bielefeld, Tel: +49 (0) 521 - 559000; Fax. +49 (0)521 - 559113;
internetpagina: www.delius-klasing.de ; e-mail: info@delius-klasing.de

Voorwoord

- Overeenkomstig SOLAS-bepalingen en het Scheepvaart Reglement Westerschelde dienen de officieel uitgegeven zeekaarten en boekwerken met Berichten aan Zeevarenden (BaZ) bijgewerkt te worden. Algemene richtlijnen voor het gebruik van BaZ staan beschreven in de jaarlijkse BaZ 3 in weekeditie 1, British Admiralty NP 100 (Mariner's Handbook) en NP 294 (How to keep your Admiralty Charts up-to-date).
- Berichten aan Zeevarenden hebben alleen betrekking op Nederlandse kaarten en hydrografische publicaties. Berichten van toepassing op buitenlands gebied op Nederlandse kaarten worden overgenomen van de hydrografische dienst van het betreffende land. Berichten bevatten algemene mededelingen, correcties op kaarten of boeken, voorlopige (P) of tijdelijke (T) berichten of een overzicht.
- Gegevens die ten grondslag liggen aan berichten worden waar nodig kartografisch gegeneraliseerd. De berichten zijn alleen bedoeld om de publicaties genoemd in het bericht te kunnen corrigeren.
- Posities worden vermeld in het referentiestelsel (geodetisch datum) dat overeenkomt met dat van de betrokken kaart. Het referentiestelsel is altijd op de kaart vermeld. Onjuiste interpretatie van de referentiestelsels kan leiden tot positiefouten van enkele honderden meters.
- Richtingen, peilingen, geleidelijnen en lichtsectoren worden rechtwijzend gegeven, in graden, gerekend vanuit zee.
- Diepten en hoogten worden gegeven in dezelfde eenheid en herleid tot hetzelfde referentievlak als gebruikt in de betrokken kaart.
- Nadruk van de berichten is toegestaan mits volledig, ongewijzigd en met bronvermelding.
- De Chef der Hydrografie verzoekt u dringend vermoede of nieuwe gevaren en onjuistheden in publicaties te melden.

De Chef der Hydrografie

Van der Burchlaan 31 (gebouw 32), Postbus 90701, 2509 LS Den Haag,
tel. +31 (0)70 3162817, fax. +31 (0)70 3162843, internetpagina: www.hydro.nl ; e-mail ; baz@hydro.nl

Preface

- *In accordance with SOLAS-regulations and the Scheepvaart Reglement Westerschelde official published nautical charts and books have to be kept corrected by means of Notices to Mariners (NL NM). General guidelines for the use of NL NM are described in the annual NL NM 3 in weekly edition 1, British Admiralty NP 100 (The Mariner's Handbook) and NP 294 (How to keep your Admiralty Charts up-to-date).*
- *Netherlands Notices to Mariners are only applicable for Netherlands nautical charts and hydrographic publications. Notices concerning foreign waters on Netherlands charts are adopted from the hydrographic service of that specific country. Notices contain general announcements, corrections for charts or books, preliminary (P) or temporary (T) notices or a summary.*
- *Data on which the notices are based are if necessary cartographically generalized. The notices are meant only to correct the publications that are stated in the notice.*
- *Positions are given in the reference system (geodetic datum) that corresponds with that of the relevant chart. The reference system is always printed on the chart. Incorrect interpretation of the reference system can lead to errors in the position of several hundreds of metres.*
- *Directions, bearings, leading lines and light sectors are true, in degrees, reckoned from seawards.*
- *Depths and heights are given in the same unit and are reduced to the same reference level as used in the relevant chart.*
- *Reprinting of the notices is allowed if complete, unchanged and with acknowledgement.*
- *The Hydrographer of the Netherlands Navy urges you strongly to report suspected or new dangers and errors in publications.*

Hydrographer of the Netherlands Navy

Van der Burchlaan 31, P.O. Box 90701, 2509 LS Den Haag, tel. +31 (0)70 3162817 ;
fax. +31 (0)70 3162843, Internetpage: www.hydro.nl ; e-mail ; baz@hydro.nl

Inhoudsopgave

Kruisverwijzing / <i>Cross reference</i>	4
Algemene berichten / <i>General notices</i>	5
Opgeheven (P) en (T) berichten / <i>Cancelled (P) and (T) notices</i>	5
Berichten Zeekaarten / <i>Notices Nautical charts</i>	5
Berichten 1800 serie kaarten / <i>Notices 1800 series charts</i>	8
Berichten Hydrografische publicaties / <i>Notices Hydrographic publications</i>	12
Lijst van mobiele boorunits / <i>Rig list</i>	13
Meetinstrumenten / <i>Measuring instruments list</i>	14

Kruisverwijzing / *Cross reference*

In de hoofdstukken Zeekaarten, 1800 serie kaarten en Hydrografische publicaties van dit document zijn de Berichten aan Zeevarenden gerangschikt op BaZ-nummer. Onderstaand overzicht toont deze berichten per kaartnummer en het nummer van de hydrografische publicatie.

In the Nautical charts, 1800 series charts and Hydrographic publications sections of this document the Notices to Mariners are sorted by NL NM-number. The overview below displays these notices sorted by chart and hydrographic publication number.

Zeekaarten / *Nautical Charts*

Kaart / <i>Chart</i>	BaZ / <i>NL NM</i>		
1037	412/12		
116	414(T)/12	*419/12	
122	*410/12		
124	*418/12		
125	*420(T)/12		
1460	*411/12		
1630	413(T)/12	414(T)/12	
1632	*416(T)/12		

1800 serie kaarten / *1800 series charts*

Kaart / <i>Chart</i>	BaZ / <i>NL NM</i>			
1801	*420(T)/12	414(T)/12	417(T)/12	*419/12
1803	*419/12			
1810	*418/12			
1812	*415/12	*411/12		

Hydrografische publicaties/ *Hydrographic publications*

Publication	BaZ / <i>NL NM</i>
HP 1	*418/12
HP 39	*419/12

Algemene berichten / General notices

NIL

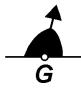
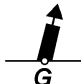
Opgeheven (P) en (T) berichten / Cancelled (P) and (T) notices

Kaart / Chart	Int.	BaZ / NL NM	Opgeheven / Cancelled
126	1468	*400(T)/12	06 sep 2012, NOORDZEE. DEN HELDER.
1632	1420	*354(T)/12	06 sep 2012, NOORDZEE. NIEUW ZEELAND GRONDEN EN CLEAVERBANK.
		355(T)/12	06 sep 2012, NOORDZEE. VLIELAND GRONDEN.
1801		*400(T)/12	06 sep 2012, NOORDZEE. DEN HELDER.

Berichten Zeekaarten / Notices Nautical charts

*410/12 NOORDZEE. SLIJKGAT.

Refereert aan BaZ/refers to NL NM: *401/12

Kaart / Chart	Int. / Int.	Vorig BaZ / Prev. NL NM	Uitgave / Edition	Itemnr. / Itemno.
122	1472	364/12	Oct 2010	1
<u>1</u> Verander Change	SG 1		op / at	51-51,00 N 003-54,02 E
				
in / into	SG 1			
				

Bron / Source: Berna/DNZ/Vlissingen 95/12; BDS 1729/12.

*411/12 WADDENZEE OOST. LAUWERS.

Kaart / Chart	Int. / Int.	Vorig BaZ / Prev. NL NM	Uitgave / Edition	Itemnr. / Itemno.
1460	1461	367/12	Mei 2011	2, 3
<u>2</u> Verplaatsen Move	L 13- SP 22		van / from	53-32,22 N 006-26,49 E
				
			naar / to	53-32,43 N 006-26,27 E
<u>3</u> Verplaatsen Move	L 10		van / from	53-32,37 N 006-26,41 E
				
			naar / to	53-32,47 N 006-26,47 E

Bron / Source: Berna/WSW 351/12; BDS 1783/12.

412/12 NOORDZEE. DUITSLAND. HELGOLAND.

Kaart / Chart	Int. / Int.	Vorig BaZ / Prev. NL NM	Uitgave / Edition	Itemnr. / Itemno.
1037	1045	408/12	Aug 2011	1, 2

1 Verander Change op / at 54-22,26 N 007-25,20 E



in / into



2 Verander Change op / at 54-23,96 N 007-26,43 E



in / into



Bron / Source: Rostock/NFS 35/(21)50/12; BDS 1799/12.

413(T)/12 NOORDZEE. BELGIE. WESTHINDER.

Kaart / Chart	Int. / Int.	Itemnr. / Itemno.
1630	1416	1

1 De RACON van de Westhinder meetpaal in positie 51-23,31 N 002-26,26 E, is inactief.

The RACON of the Westhinder measuring pole in position 51-23,31 N 002-26,26 E, is inactive.

Bron / Source: Oostende/BAZ 18/261(T)/12; BDS 1807/12.

414(T)/12 NOORDZEE. BELGIE. OOSTENDE.

Kaart / Chart	Int. / Int.	Itemnr. / Itemno.
116	n.a.	1
1630	1416	1

1 Het Oostende DGPS radiostation no. 420 is vanaf 14 september inactief.

The Oostende DGPS radio station no. 420 will be inactive from 14 September.

Bron / Source: Oostende/BAZ 18/267(T)/12; BDS 1809/12.

***416(T)/12** NOORDZEE. NIEUW ZEELAND GRONDEN EN
CLEAVERBANK.

Kaart / Chart	Int. / Int.	Itemnr. / Itemno.
1632	1420	1

1 Opgenomen van positie:

- a. 53-29,68 N 004-03,72 E, gele bolvormige lichtboei, LFI.Y.10s, PEN 38;
- b. 53-30,63 N 004-01,73 E, gele bolvormige lichtboei, FI.Y.5s, PETRO 21;
- c. 53-58,57 N 003-17,23 E, rode stompe lichtboei, LFI.R.10s, BG 2.

Removed from position:

- a. 53-29,68 N 004-03,72 E, yellow spherical lightbuoy, LFI.Y.10s, PEN 38;
- b. 53-30,63 N 004-01,73 E, yellow spherical lightbuoy, FI.Y.5s, PETRO 21;
- c. 53-58,57 N 003-17,23 E, red can lightbuoy, LFI.R.10s, BG 2.

Bron / Source: Kustwacht PA92 en Berna/DNZ/Den Helder 10/12; BDS 1777/12 en 1513/12.

***418/12** NOORDZEEKANAAL.

Kaart / Chart	Int. / Int.	Vorig BaZ / Prev. NL NM	Uitgave / Edition	Itemnr. / Itemno.
124.B	1471	174/12	Aug 2010	2

2 Betreffende wijziging is van kracht per 12 september 2012 10:00 lokale tijd.

Aanbrengen bijgevoegd verbeterblad gecentreerd in positie 52-22,40 N 004-46,70 E.
(attentie! gebruik de juiste printer instellingen)

The concerning change comes into force at 12 September 2012 10:00 local time.

*Insert the accompanying block centred in position 52-22,40 N 004-46,70 E.
(attention! use the proper printer settings)*

Bron / Source: HA/BASIJN 16/12; BDS 1418/12.

***419/12** WESTERSCHELDE. OOSTGAT.

Kaart / Chart	Int. / Int.	Vorig BaZ / Prev. NL NM	Uitgave / Edition	Itemnr. / Itemno.
116	n.a.	366/12	Aug 2008	1

1 Verander
Change



in / into



Bron / Source: Bass 84/12; BDS 1811/12.

***420(T)/12** NOORDZEE. IJ-GEUL.

Kaart / Chart	Int. / Int.	Itemnr. / Itemno.
125	1469	1

1 In de IJ-geul vinden bergingswerkzaamheden plaats binnen onderstaande coördinaten:

- a. 52-30,21 N 004-07,59 E, zuid cardinaal, VQ(6)+LFI.10s en Racon MO(D), wreck IJ S;
- b. 52-30,26 N 004-07,81 E, oost cardinaal, VQ(3)5s, wreck IJ E;
- c. 52-30,40 N 004-07,60 E, noord cardinaal, VQ, wreck IJ N;
- d. 52-30,40 N 004-06,37 E, west cardinaal, VQ(9)10s, wreck IJ W.

Salvage works are in progress in the IJ-geul between the following coordinates:

- a. 52-30,21 N 004-07,59 E, South cardinal, VQ(6)+LFI.10s and Racon MO(D), wreck IJ S;
- b. 52-30,26 N 004-07,81 E, East cardinal, VQ(3)5s, wreck IJ E;
- c. 52-30,40 N 004-07,60 E, North cardinal, VQ, wreck IJ N;
- d. 52-30,40 N 004-06,37 E, West cardinal, VQ(9)10s, wreck IJ W.

Bron / Source: Kustwacht PA96; BDS 1820/12.

Berichten 1800 serie kaarten / Notices 1800 series charts

***411/12** WADDENZEE OOST. LAUWERS.

Kaart / Chart	Int. / Int.	Vorig BaZ / Prev. NL NM	Uitgave / Edition	Itemnr. / Itemno.
1812.5	n.a.	409/12	Mrt 2012	1
1812.9	n.a.	409/12	Mrt 2012	2, 3

1 Schrappen
Delete



L 13- SP 22

van / from 53-32,22 N 006-26,49 E

2 Verplaatsen
Move



L 13- SP 22

van / from 53-32,22 N 006-26,49 E

naar / to 53-32,43 N 006-26,27 E

3 Verplaatsen
Move



L 10

van / from 53-32,37 N 006-26,41 E

naar / to 53-32,47 N 006-26,47 E

Bron / Source: Berna/WSW 351/12; BDS 1783/12.

414(T)/12 NOORDZEE. BELGIE. OOSTENDE.

Kaart / Chart	Int. / Int.	Itemnr. / Itemno.
1801.2	n.a.	1
1801.3	n.a.	1

1 Het Oostende DGPS radiostation no. 420 is vanaf 14 september inactief.

The Oostende DGPS radio station no. 420 will be inactive from 14 September.

Bron / Source: Oostende/BAZ 18/267(T)/12; BDS 1809/12.

*415/12 WADDENZEE. ROTTUMERPLAAT. SPRUIT.

Kaart / Chart	Int. / Int.	Vorig BaZ / Prev. NL NM	Uitgave / Edition	Itemnr. / Itemno.
1812.5	n.a.	411/12	Mrt 2012	1

1 Verplaatsen
Move



van / from 53-31,90 N 006-26,35 E

naar / to 53-31,94 N 006-26,15 E

Bron / Source: Berna/WSW 350/12; BDS 1781/12.

417(T)/12 NOORDZEE. BELGIE. NIEUWPOORT.

Kaart / Chart	Int. / Int.	Itemnr. / Itemno.
1801.2	n.a.	1

1 Schietoefeningen te Nieuwpoort, worden gehouden van 08:00 tot 17:00 lokale tijd op:

- a. 17 september in de kleine sector;
- b. 18 september in de midden sector;
- c. 19 september in de midden sector;
- d. 20 september in de midden sector;
- e. 21 september in de kleine sector.

- f. 24 september in de kleine sector;
- g. 25 september in de kleine sector;
- h. 26 september in de kleine sector;
- i. 27 september in de kleine sector;
- j. 28 september in de kleine sector.

Scheepvaart wordt verzocht ruime afstand te bewaren.

Zie voor meer informatie BE BaZ: 36A - 39 van week 1. (zie www.vlaamsehydrografie.be).

Gunnery exercises in area Nieuwpoort, will be conducted from 08:00 to 17:00 local time at:

- a. 17 September in the small sector;*
- b. 18 September in the middle sector;*
- c. 19 September in the middle sector;*
- d. 20 September in the middle sector;*
- e. 21 September in the small sector.*

- f. 24 September in the small sector.
- g. 25 September in the small sector.
- h. 26 September in the small sector.
- i. 27 September in the small sector.
- j. 28 September in the small sector.

Shipping is requested to give a wide berth.

For further information see BE NtM: 36A - 39 of weekly 1. (see www.vlaamsehydrografie.be).

Bron / Source: Oostende/BAZ 18/260(T)/12; BDS 1806/12.

*418/12 NOORDZEEKANAAL.

Kaart / Chart	Int. / Int.	Vorig BaZ / Prev. NL NM	Uitgave / Edition	Itemnr. / Itemno.
1810.2	n.a.	361/12	Mrt 2012	1, 3, 4, 5, 6, 7, 8, 9, 10, 11
1810.2D	n.a.	361/12	Mrt 2012	1, 7, 11

1 Onderstaande wijzigingen zijn van kracht per 12 september 2012 10:00 lokale tijd.

The following changes come into force at 12 September 2012 10:00 local time.

3 Aanbrengen bijgevoegd verbeterblad gecentreerd in positie 52-24,0 N 004-43,50 E.
(attentie! gebruik de juiste printer instellingen)

*Insert the accompanying block centred in position 52-24,0 N 004-43,50 E.
(attention! use the proper printer settings)*

4 Schrappen **Text:** VHF 3
Delete blue van / from 52-25,94 N 004-43,78 E

5 Schrappen **Text:** VHF 68
Delete blue van / from 52-25,91 N 004-44,06 E

6 Schrappen 
Delete van / from 52-25,99 N 004-43,96 E
52-25,86 N 004-43,92 E

7 Schrappen **Text:** VHF 68
Delete blue van / from 52-22,80 N 004-55,64 E

8 Aanbrengen **Text:** VHF 3
Insert blue op / at 52-25,48 N 004-47,34 E

9 Aanbrengen
Insert



op / at 52-25,53 N 004-47,53 E
52-25,39 N 004-47,48 E

10 Aanbrengen
Insert Text: VHF 4
blue

op / at 52-25,47 N 004-47,68 E

11 Aanbrengen
Insert Text: VHF 4
blue

op / at 52-22,80 N 004-55,70 E

Bron / Source: HA/BASIJN 16/12; BDS 1418/12.

***419/12 WESTERSCHELDE. OOSTGAT.**

Kaart / Chart	Int. / Int.	Vorig BaZ / Prev. NL NM	Uitgave / Edition	Itemnr. / Itemno.
1801.3	n.a.	406/12	Mrt 2012	1
1801.4	n.a.	406/12	Mrt 2012	1
1803.10	n.a.	363/12	Mrt 2012	1
1803.2	n.a.	363/12	Mrt 2012	1

1 Verander
Change



op / at 51-30,14 N 003-27,26 E

in / into



Bron / Source: Bass 84/12; BDS 1811/12.

***420(T)/12 NOORDZEE. IJ-GEUL.**

Kaart / Chart	Int. / Int.	Itemnr. / Itemno.
1801.8	n.a.	1

- 1** In de IJ-geul vinden bergingswerkzaamheden plaats binnen onderstaande coördinaten:
- a. 52-30,21 N 004-07,59 E, zuid cardinaal, VQ(6)+LFI.10s en Racon MO(D), wreck IJ S;
 - b. 52-30,26 N 004-07,81 E, oost cardinaal, VQ(3)5s, wreck IJ E;
 - c. 52-30,40 N 004-07,60 E, noord cardinaal, VQ, wreck IJ N;
 - d. 52-30,40 N 004-06,37 E, west cardinaal, VQ(9)10s, wreck IJ W.

Salvage works are in progress in the IJ-geul between the following coordinates:

- a. 52-30,21 N 004-07,59 E, South cardinal, VQ(6)+LFI.10s and Racon MO(D), wreck IJ S;
- b. 52-30,26 N 004-07,81 E, East cardinal, VQ(3)5s, wreck IJ E;
- c. 52-30,40 N 004-07,60 E, North cardinal, VQ, wreck IJ N;
- d. 52-30,40 N 004-06,37 E, West cardinal, VQ(9)10s, wreck IJ W.

Bron / Source: Kustwacht PA96; BDS 1820/12.

Berichten Hydrografische publicaties / *Notices Hydrographic publications*

*418/12 NOORDZEEKANAAL.

Publicatie / Publication	Vorig BaZ / prev. NL NM	Itemnr. / Itemno.
HP 1 The Netherlands Coast Pilot	247/12	12, 13

12 Aanbrengen bijgevoegd verbeterblad.
(attention! gebruik de juiste printer instellingen)

*Insert the accompanying block.
(attention! use the proper printer settings)*

12 in hoofdstuk 11.4.4 / *in chapter 11.4.4*

13 Aanbrengen bijgevoegd verbeterblad
(attention! use the proper printer settings)

*Insert the accompanying block.
(attention! use the proper printer settings)*

13 in hoofdstuk 11.4.4.1 en 11.4.4.2 / *in chapter 11.4.4.1 en 11.4.4.2*

Bron / Source: HA/BASIJN 16/12; BDS 1418/12.

*419/12 WESTERSCHELDE. OOSTGAT.

Publicatie / Publication	Vorig BaZ / prev. NL NM	Itemnr. / Itemno.
HP 39 Wrakkenregister	406/12	2

2 Verander
Change



S08 - 1635 - op / at 51-30,10 N 003-27,30 E
p145.

in / into



Bron / Source: Bass 84/12; BDS 1811/12.

Lijst van mobiele boorunits / Rig list

Overzicht van mobiele boorunits werkzaam in de Noordzee (Nederlands karteergebied). De opgegeven posities zijn in WGS 84. Alleen de meest grootschalige kaart wordt genoemd. Geplaatste mobiele boorunits hebben een veiligheidszone van 500m (0,27 M).

Summary of mobile drilling units employed in the North Sea (Dutch Charting Area). The positions given are in WGS 84. Only the largest scale chart is quoted.

The mobile drilling units are protected by a 500 m (0,27 M) safety zone.

N Nieuw / New

V Verwijderd / Deleted

G Gewijzigd / Changed

	Naam Name	Positie Position	Kaart Chart
	GSP Saturn	53-08,80 N 003-58,80 E	1631
V	Noble George Sauvageau	53-10,40 N 003-58,20 E	1632/1631
	Noble Al White	53-43,60 N 003-05,10 E	1632
N	Noble Ronald Hoope	54-15,90 N 004-10,50 E	1037

Bron / Source: Navarea One 1 t/m 258; WZ 1 t/m 1149

Meetinstrumenten / Measuring instruments list

Overzicht van tijdelijke meetinstrumenten in het Nederlands zeegebied, binnenwateren en aangrenzend buitenlands gebied. Scheepvaart wordt verzocht niet te vissen noch te ankeren in de nabijheid van deze posities en op ruime afstand te passeren. Alleen de meest grootschalige kaart wordt genoemd.

Summary of temporary measuring instruments in the Netherlands sea area, inland waters and adjacent foreign waters. Shipping is requested not to fish nor anchor near these positions and to give a wide berth. Only the largest scale chart is quoted.

N Nieuw / New

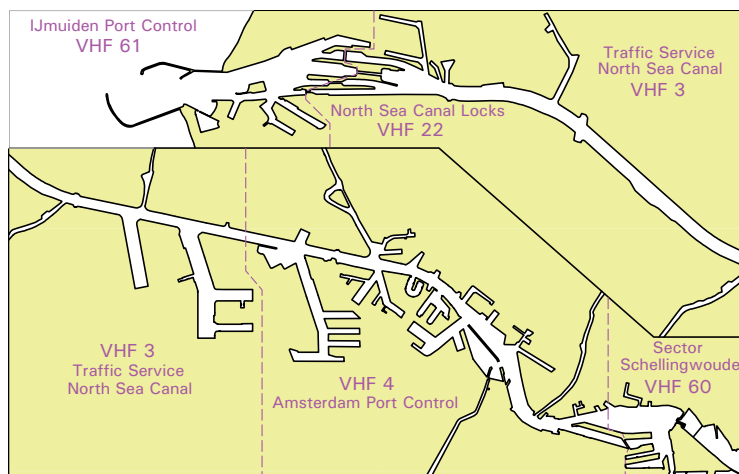
V Verwijderd / Deleted

G Gewijzigd / Changed

	Naam Name	Vaarwater Waters	Licht Light	Positie Position	Kaart Chart	1800 Serie 1800 Series
	H 4	Buiten Ratel Zuid	Q(6)+LFl.15s	51-11,60 N 002-28,17 E	1035	1801.1
	HD 14	Buiten Ratel Zuid	Fl.Y.5s	51-11,72 N 002-28,14 E	1035	1801.1
	HD 01	Buiten Ratel Zuid	Fl.Y.5s	51-11,75 N 002-28,11 E	1035	1801.1
	H 2	Wenduinebank Zuid	Q(6)+LFl.15s	51-18,62 N 003-01,60 E	1035	1801.3
V	HD 12	Wenduinebank Zuid	Fl.Y.5s	51-18,67 N 003-01,60 E	1035	1801.3
V	HD 09	Wenduinebank Zuid	Fl.Y.5s	51-18,76 N 003-01,60 E	1035	1801.3
	HD 16	Westhinder	Fl.Y.5s	51-19,86 N 002-24,63 E	1035	
	HD 23	Westhinder	Fl.Y.5s	51-19,92 N 002-24,79 E	1035	
	H 10	Westhinder	Fl.Y.5s	51-19,98 N 002-24,71 E	1035	
	MP 6	Westerschelde	Unlit	51-21,07 N 004-14,58 E		1803.5
	MP 7	Westerschelde	Unlit	51-21,34 N 003-45,55 E	120B	1803.3
	32	Zeebrugge	Fl(5)Y.20s	51-21,41 N 003-10,27 E	116	1801.3B
	HD 29	Zeebrugge	Fl(5)Y.20s	51-21,46 N 003-10,24 E	116	1801.3B
	PVT	Terneuzen	Fl(5)Y.20s	51-21,49 N 003-44,70 E	120	1803.3
	12	Westerschelde	Fl(5)Y.20s	51-21,59 N 003-07,19 E	116	1801.3
		Westerschelde	Fl(5)Y.20s	51-21,66 N 003-06,89 E	116	1801.3
	HD 24	Zeebrugge	Fl.Y.5s	51-21,72 N 003-17,40 E	116	1801.3
	OVVA	Valkenisse	Fl(5)Y.20s	51-22,24 N 004-08,21 E	116	1801.3
	Golfmeet	Zeebrugge	Fl.Y.5s	51-22,51 N 003-10,84 E	116	1801.3
	WZ					
	OVHW	Hansweert	Fl(5)Y.20s	51-22,52 N 003-55,05 E	120	1803.3
	VH 1	Zeebrugge	Fl(5)Y.20s	51-22,57 N 003-10,81 E	116	1801.3
V	HD 11	Westhinder	Fl.Y.5s	51-23,57 N 002-26,37 E	1630	
	H 9	Zeebrugge	Fl.Y.5s	51-23,57 N 003-11,75 E	116	1801.3
V	HD 06	Westhinder	Fl.Y.5s	51-23,63 N 002-26,28 E	1630	
V	H7	Westhinder	Q	51-23,67 N 002-26,31 E	1630	
	MP 3	Westerschelde	Unlit	51-24,49 N 003-42,31 E	120	1803.2 & 1803.3
N	OSM 3	Westerschelde	Unlit	51-24,51 N 003-32,45 E	116 & 120	1801.3 & 1803.2
N	OSM 2	Westerschelde	Unlit	51-26,19 N 003-32,77 E	116 & 120	1801.3 & 1803.2
	HNTE	Honte	Fl(5)Y.20s	51-26,50 N 003-41,18 E	120G	1801.4 & 1803.2
N	OSM 1	Westerschelde	Unlit	51-26,79 N 003-32,66 E	116 & 120	1801.3 & 1803.2
	MP 2	t.h.v. de Honte	Unlit	51-26,82 N 003-39,79 E	120G	1803.2
V	H 1	Westhinder	Q(6)+LFl.15s	51-28,93 N 002-33,63 E	1630	
V	HD 03	Westhinder	Fl.Y.5s	51-28,99 N 002-33,63 E	1630	
V	HD 05	Westhinder	Fl.Y.5s	51-29,05 N 002-33,57 E	1630	
	HD 15	Noordhinder	Fl.Y.5s	51-29,26 N 002-18,06 E	1630	
	HD 28	Noordhinder	Fl.Y.5s	51-29,32 N 002-18,27 E	1630	
	H 8	Noordhinder	Fl.Y.5s	51-29,41 N 002-18,11 E	1630	
		Thorntonbank	Fl(5)Y.20s	51-33,65 N 002-59,10 E	110	
		Blighbank	Fl(5)Y.20s	51-39,71 N 002-46,64 E	110	
		Blighbank	Fl(5)Y.20s	51-41,68 N 002-47,85 E	110	
	SCHB	Schouwenbank	Fl(5)Y.20s	51-44,60 N 003-18,40 E	110	1801.5
	SCB 2	Schouwenbank	Fl(5)Y.20s	51-44,63 N 003-18,37 E	110	1801.5
		Blyth to Orford Ness	Fl(5)Y.20s	52-05,03 N 001-41,00 E		1035
		Blyth to Orford Ness	Fl(5)Y.20s	52-06,49 N 001-54,83 E	1035	
		Blyth to Orford Ness	Fl(5)Y.20s	52-09,59 N 001-47,87 E	1035	

Naam Name	Vaarwater Waters	Licht Light	Positie Position	Kaart Chart	1800 Serie 1800 Series
	Blyth to Orford Ness	FI(5)Y.20s	52-12,66 N	001-40,84 E	1035
	Blyth to Orford Ness	FI(5)Y.20s	52-12,74 N	001-38,39 E	1035
	Blyth to Orford Ness	FI(5)Y.20s	52-15,56 N	001-48,43 E	1035
	Eemmeer	FI(5)Y.20s	52-17,29 N	005-20,07 E	1810.5
	Blyth to Orford Ness	FI(5)Y.20s	52-18,41 N	001-55,75 E	1035
	Blyth to Orford Ness	FI(5)Y.20s	52-22,20 N	001-51,00 E	1035
	Blyth to Orford Ness	FI(5)Y.20s	52-22,32 N	001-50,80 E	1035
	Blyth to Orford Ness	FI(5)Y.20s	52-35,05 N	001-45,21 E	1035
	Unterems	Fl.Y.4s	53-14,95 N	007-23,75 E	1812.7 & 1812.8
	Unterems	Fl.Y.4s	53-19,28 N	007-19,78 E	1812.7 & 1812.8
	Unterems	Unlit	53-19,30 N	007-18,02 E	1812.8
STM 1	Stortemelk	FI(5)Y.20s	53-19,37 N	004-59,73 E	1456
	Unterems	Fl.Y.4s	53-19,53 N	007-04,67 E	1812.7 & 1812.8
	Eems	Fl.Y.4s	53-19,60 N	007-05,28 E	1555
	Ems	Fl.Y.4s	53-20,17 N	006-59,17 E	1555
Ness	Molengat	FI(5)Y.20s	53-25,79 N	005-45,53 E	1812.2A
	Emshorn Platte		53-30,37 N	006-53,00 E	1546
	Holsborn	Fl.Y.5s	53-36,21 N	006-48,79 E	1460
WEW 1	Westereems	FI(5)Y.20s	53-37,20 N	006-22,12 E	1460
WEO 1	Westereems	FI(5)Y.20s	53-37,22 N	006-31,31 E	1460
	Duitse Bocht	FI(5)Y.20s	53-40,88 N	006-27,17 E	1460
	Duitse Bocht	FI(5)Y.20s	53-40,89 N	006-27,16 E	1460
	Duitse Bocht	FI(5)Y.20s	53-41,36 N	006-30,75 E	1460
	Duitse Bocht	FI(5)Y.20s	53-41,36 N	006-30,72 E	1460
	Duitse Bocht	FI(5)Y.20s	53-41,46 N	006-30,19 E	1460
H 2	Ooster Eems	Unlit	53-41,91 N	006-34,82 E	1460
	Duitse Bocht	FI(5)Y.20s	53-42,12 N	006-29,32 E	1460
	Duitse Bocht	FI(5)Y.20s	53-42,14 N	006-29,34 E	1460
Meet B	Borkum Noord	FI(5)Y.20s	53-44,15 N	006-37,17 E	1353
Wintersha II S1	Duitse Bocht	FI(5)Y.20s	53-51,46 N	006-15,73 E	1353
	Duitse Bocht	FI(5)Y.20s	53-51,46 N	006-15,73 E	1353 & 1633
	Duitse Bocht	FI(5)Y.20s	53-52,46 N	006-27,71 E	1353
	Duitse Bocht	FI(5)Y.20s	53-53,84 N	006-17,55 E	1353 & 1633
S3	Duitse Bocht	FI(5)Y.20s	53-54,20 N	006-17,20 E	1353
S2	Duitse Bocht	FI(5)Y.20s	53-54,42 N	006-40,27 E	1353
S5	Duitse Bocht	FI(5)Y.20s	53-55,20 N	006-11,80 E	1353
S4	Duitse Bocht	FI(5)Y.20s	53-56,00 N	006-18,80 E	1353
	Duitse Bocht	FI(5)Y.20s	53-56,20 N	006-18,90 E	1353 & 1633
	Duitse Bocht	FI(5)Y.20s	54-00,70 N	006-24,10 E	1353 & 1633
	Duitse Bocht	FI(5)Y.20s	54-00,94 N	006-07,58 E	1633
	Duitse Bocht	FI(5)Y.20s	54-02,49 N	006-23,95 E	1353 & 1633
	Duitse Bocht	FI(5)Y.20s	54-03,21 N	006-26,77 E	1353 & 1633
	Horns Rev	FI(5)Y.20s	55-36,70 N	007-31,75 E	1037

Verbeterblad voor kaart 124B bij BaZ 418/12 Afm. blad 98,1 x 62,6 mm
Block for chart 124B to NL NtM 418/12 Size block 98.1 x 62.6 mm

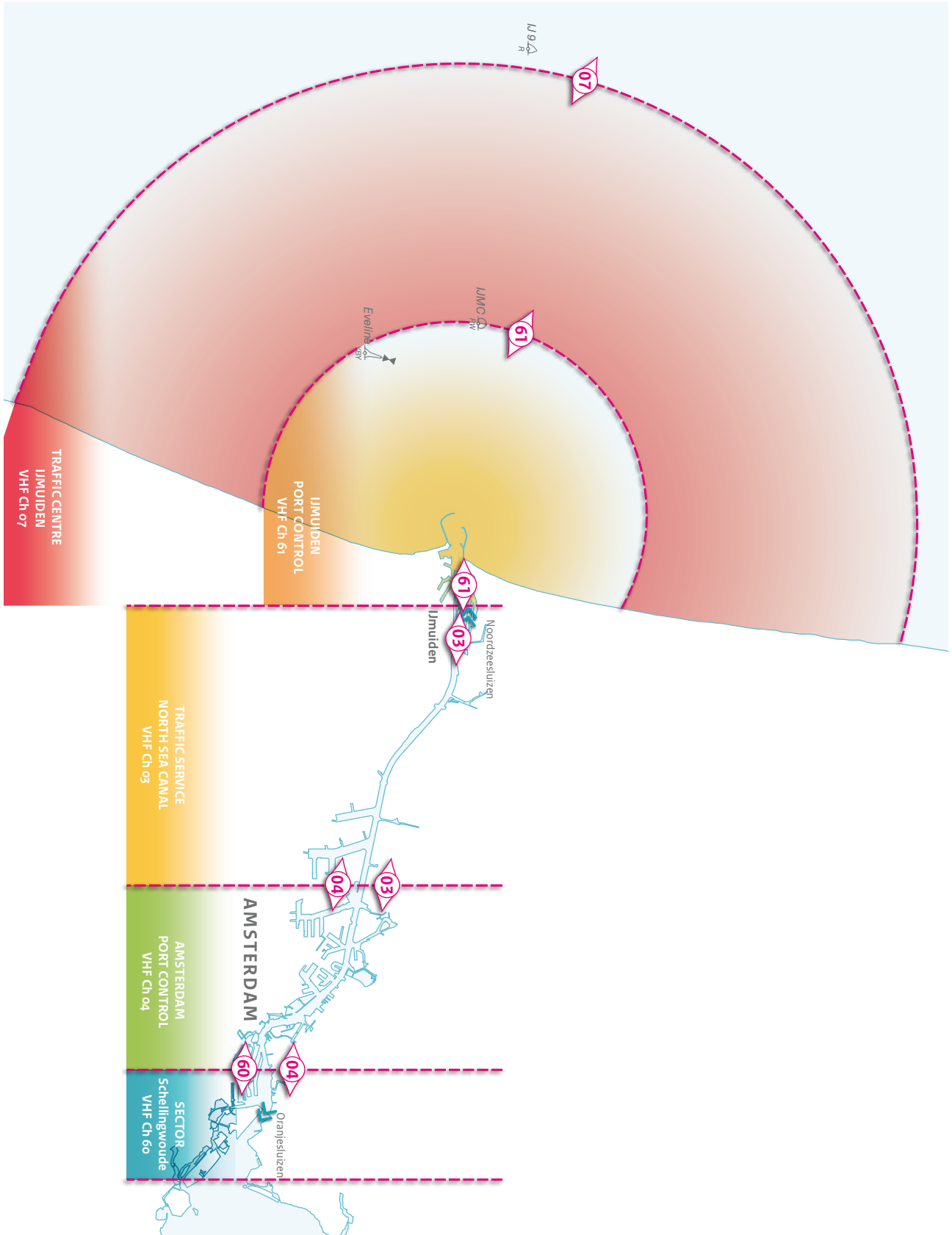


Verbeterblad voor kaart 1810.2 bij BaZ 418/12 Afm. blad 49,4 x 33,0 mm
Block for chart 1810.2 to NL NtM 418/12 Size block 49.4 x 33.0 mm

VHF RADIOCOMMUNICATIE VTS <i>VHF RADIOCOMMUNICATION VTS</i>	
VHF KANAAL <i>VHF CHANNEL</i>	ROEPNAAM/ <i>CALLSIGN</i>
VHF 3	VERKEERSDIENST NOORDZEEKANAAL
VHF 4	HAVEN AMSTERDAM
VHF 60	SECTOR SCHELLINGWOUDE
VHF 61	HAVEN IJMUIDEN

Delete chart and replace by:

11.4.4 Vessel Traffic Services



Delete tables and replace by:

11.4.4.1 VTS Reports – All seagoing vessels except vessels smaller than 20m

VHF Ch	Location	Message	To
07	On entering/leaving and all other special manoeuvres inside a circular area with a radius of 12 n miles off the pierheads, except an area with a radius of 5 n miles off the pierheads	Name, Call sign or identification sign (MMSI number or IMO identification number), ship's flag and bearing and distance from fairway buoy 'IJMC'.	Traffic Centre IJmuiden
61	On entering/leaving and all other special manoeuvres inside a circular area with a radius of 5 n miles off the pierheads, and the fairways W of the North Sea locks including the harbours inside this area	Name, Call sign or identification sign (MMSI number or IMO identification number), ship's flag and position.	IJmuiden Port Control
03	<ul style="list-style-type: none"> ■ On entering/leaving sector areas; ■ When docking/undocking procedures have been completed/have commenced; ■ When it is intended to make a special manoeuvre (crossing the fairway, entering/leaving a harbour basin, any manoeuvre that deviates from the usual traffic flow); ■ When passing arrangements have to be made with other vessels. 	Name, Call sign, draught, position, destination, any other particulars.	Traffic Service North Sea Canal
04			Amsterdam Port Control
60			Sector Schellingwoude

11.4.4.2 Vessel Traffic Services IJmuiden – North Sea Canal – Amsterdam

Station	VHF Ch	Traffic guidance	Traffic instructions	Navigational assistance	Shore based pilotage	General information
Traffic Centre IJmuiden	07	√	√	√		
IJmuiden Port Control	61	√	√	√		
Traffic Service North Sea Canal	03	√	√	√		
Amsterdam Port Control	04	√	√	√		
Sector Schellingwoude	60	√	√	√		

Supporting VHS Chs in the North Sea Canal area

Traffic Information - VHF Ch 68

To obtain further information on:

- The current journey through the region;
- Berth information;
- Infrastructural information, such as works in progress on the fairway, constructions etc.;
- Reports on ships particulars and intentions during the journey, i.e. entering oil harbours or passing reporting points;
- Completing formalities after traffic incidents.

Port Information - VHF Ch 14

Maritime VHF Ch for vessels moored in port and for administration tasks imposed by the harbourmaster and the Regional Port Legislation North Sea Canal Area. On this channel the port user can make the reports mentioned in the Regional Port Legislation such as:

- Commencing and terminating activities for which permission was necessary;
- Commencing and terminating bunkering, board to board discharging, collecting waste, cleaning etc.;
- Questions concerning the provisions of port services;
- Request for exemptions, reporting breakdowns on board;
- Completing formalities concerning (surface) pollutions and incidents.