



Koninklijke Marine

# BaZ | 2012

25 | BAZ 296-304

Berichten aan Zeevarenden  
Netherlands Notice to Mariners



	Netherlands Hydrographic Office			
	BaZ	038/11	1/1	NL Chart Weekly
	Previous Baz	580/10		

137<sup>e</sup> jaargang 21-6-2012

Dienst der Hydrografie

## AGENTEN VOOR VERKOOP VAN NEDERLANDSE HYDROGRAFISCHE PUBLICATIES

(Chart agents and supply of Netherlands Notices to Mariners (BaZ))

De Berichten aan Zeevarenden (BaZ) verschijnen wekelijks en zijn te verkrijgen:

- als printversie (PDF) via internet <http://www.defensie.nl/marine/hydrografie/baz/baz-database>

- via de Database <http://www.defensie.nl/marine/hydrografie/baz/week-editie/>

- als boekje (tegen betaling) bij een aantal A-agenten.

- de catalogus vindt u op [http://www.defensie.nl/marine/hydrografie/nautische\\_producten/boekwerken](http://www.defensie.nl/marine/hydrografie/nautische_producten/boekwerken)

### A-agenten: (bijgewerkte kaarten)

Amsterdam: **Datema Amsterdam**, Prins Hendrikkade 176/50, 1011 TC Amsterdam,

Tel. +31 (0)20 - 4277727; Fax. +31 (0)20 - 4279566;

Internetpagina: [www.datema-Amsterdam.nl](http://www.datema-Amsterdam.nl) ; e-mail: [datema-amsterdam@planet.nl](mailto:datema-amsterdam@planet.nl)

Amsterdam: **L.J. Harri BV**, Prins Hendrikkade 94/95 "Schreierstoren", 1012 AE Amsterdam,

Tel. +31 (0)20 - 6248052; Fax. +31 (0)20 - 6258086;

Internetpagina: [www.ljharri.nl](http://www.ljharri.nl) ; e-mail: [ljharri@xs4all.nl](mailto:ljharri@xs4all.nl)

Delfzijl: **Datema Delfzijl BV**, Zeesluizen 8, 9936 HX Delfzijl,

Tel. +31 (0)596 - 635252; Fax. +31 (0)596 - 615245;

Internetpagina: [www.datema.nl](http://www.datema.nl) ; e-mail: [delfzijl@datema.nl](mailto:delfzijl@datema.nl)

**Davids Maritime**, Landstraat 3, 9934 BG Delfzijl,

Tel. +31 (0)596 - 634870; Fax: +31 (0) 596 - 634827

Internetpagina: [www.davids-maritime.nl](http://www.davids-maritime.nl) ; e-mail: [info@davids-maritime.nl](mailto:info@davids-maritime.nl)

Rotterdam **Kelvin Hughes Netherlands BV**, Klompenmakerstraat 64, 3194 DE Hoogvliet,

Tel. +31 (0)10 - 4167622; Fax. +31 (0)10 - 4167218;

Internetpagina: [www.kelvinhughes.com](http://www.kelvinhughes.com) ; e-mail: [nlsales@kelvinhughes.nl](mailto:nlsales@kelvinhughes.nl)

**Datema Rotterdam**, Galvanistraat 148, 3029 AD Rotterdam,

Tel. +31 (0)10 - 4366188; Fax. +31 (0)10 - 4365511 ; e-mail: [rotterdam@datema.nl](mailto:rotterdam@datema.nl)

**Harri Trading BV**, Van Weerden Poelmanweg 4, 3088 EB Rotterdam,

Tel. +31 (0)10 - 4290333; Fax. +31 (0)10 - 4282324;

Internetpagina: [www.harritrading.nl](http://www.harritrading.nl) ; e-mail: [info@harritrading.nl](mailto:info@harritrading.nl)

Antwerpen: **Bogerd/Martin & Co.**, Oude Leeuwenrui 37, 2000 Antwerpen,

Tel. +32 (0)32134170; Fax. +32 (0)32326167;

Internetpagina: [www.martin.be](http://www.martin.be) ; e-mail: [sales@martin.be](mailto:sales@martin.be)

Hamburg: **HanseNautic GmbH**, Herrengraben 31, D-20459 Hamburg,

Tel. +49 (0)403748420; Fax. +49 (0)4037484242;

Internetpagina: [www.hansenautic.de](http://www.hansenautic.de) ; e-mail: [info@hansenautic.de](mailto:info@hansenautic.de)

Bremen: **"Seekarte" Kpt. A. Dammeyer**, Korffsdeich 3, D-28217 Bremen,

Tel. +49 (0)421395051; Fax. +49 (0)4213962235;

Internetpagina: [www.seekarten.com](http://www.seekarten.com) e-mail: [seekarte@seekarte.de](mailto:seekarte@seekarte.de)

London: **Kelvin Hughes**, New North Road, Hainault, Ilford, Essex IG6 2UR

Tel. +44 (0)20 8502 6887; Fax.+44 (0)20 8559 8535;

e-mail: [cams@kelvinhughes.co.uk](mailto:cams@kelvinhughes.co.uk)

### B-agenten:

Den Haag: **Koninklijke Nederlandse Toeristenbond ANWB**, Wassenaarseweg 220, 2596 EC

Den Haag, Tel. +31 (0)70 - 3147147; en bijkantoren; Internetpagina : [www.anwb.nl](http://www.anwb.nl)

Scheveningen: **Vrolijk Watersport Scheveningen**, Treilerweg 65, 2583 DB Scheveningen,

Tel: +31 (0) 70 - 4168282, Fax: +31 (0) 70 - 3060497,

internetpagina: [www.vrolijk.nl](http://www.vrolijk.nl) ; e-mail : [winkel@vrolijk.nl](mailto:winkel@vrolijk.nl) ;

Antwerpen: **Firma U.V.O.**, Napoleonskaai 3-7, 2000 Antwerpen,

Tel. +32 - (0)32331330; Fax +32- (0)32330551;

Internetpagina: [www.uvoyachtinting.be](http://www.uvoyachtinting.be) ; e-mail: [uvoyachting@scarlet.be](mailto:uvoyachting@scarlet.be)

St Ives: **Imray Laurie Norie & Wilson Ltd**, Wych House, The Broadway, St Ives, Huntingdon,

Cambridgeshire PE17 4BT, Tel. +44 - (0)1480 - 462114; Fax. +44 - (0)1480 - 496109

Internetpagina: [www.imray.com](http://www.imray.com) ; e-mail: [ilnw@imray.com](mailto:ilnw@imray.com)

Bielefeld: **Delius Klasing Verlag GMBH**, Kammerratsheide 30a, Postfach 101671, D-33609

Bielefeld, Tel: +49 (0) 521 - 559000; Fax. +49 (0)521 - 559113;

internetpagina: [www.delius-klasing.de](http://www.delius-klasing.de) ; e-mail: [info@delius-klasing.de](mailto:info@delius-klasing.de)

### C-agent:

St. Maarten: **Budget Marine**, P.O.Box 434; Philipsburg, Tel. 599 - 5443134; Fax 599 - 5444409

## Voorwoord

- Overeenkomstig SOLAS-bepalingen en het Scheepvaart Reglement Westerschelde dienen de officieel uitgegeven zeekaarten en boekwerken met Berichten aan Zeevarenden (BaZ) bijgewerkt te worden. Algemene richtlijnen voor het gebruik van BaZ staan beschreven in de jaarlijkse BaZ 3 in weekeditie 1, British Admiralty NP 100 (Mariner's Handbook) en NP 294 (How to keep your Admiralty Charts up-to-date).
- Berichten aan Zeevarenden hebben alleen betrekking op Nederlandse kaarten en hydrografische publicaties. Berichten van toepassing op buitenlands gebied op Nederlandse kaarten worden overgenomen van de hydrografische dienst van het betreffende land. Berichten bevatten algemene mededelingen, correcties op kaarten of boeken, voorlopige (P) of tijdelijke (T) berichten of een overzicht.
- Gegevens die ten grondslag liggen aan berichten worden waar nodig kartografisch gegeneraliseerd. De berichten zijn alleen bedoeld om de publicaties genoemd in het bericht te kunnen corrigeren.
- Posities worden vermeld in het referentiestelsel (geodetisch datum) dat overeenkomt met dat van de betrokken kaart. Het referentiestelsel is altijd op de kaart vermeld. Onjuiste interpretatie van de referentiestelsels kan leiden tot positiefouten van enkele honderden meters.
- Richtingen, peilingen, geleidelijnen en lichtsectoren worden rechtwijzend gegeven, in graden, gerekend vanuit zee.
- Diepten en hoogten worden gegeven in dezelfde eenheid en herleid tot hetzelfde referentievlak als gebruikt in de betrokken kaart.
- Nadruk van de berichten is toegestaan mits volledig, ongewijzigd en met bronvermelding.
- De Chef der Hydrografie verzoekt u dringend vermoede of nieuwe gevaren en onjuistheden in publicaties te melden.

## De Chef der Hydrografie

Van der Burchlaan 31 (gebouw 32), Postbus 90701, 2509 LS Den Haag,  
tel. +31 (0)70 3162817, fax. +31 (0)70 3162843, internetpagina: [www.hydro.nl](http://www.hydro.nl) ; e-mail ; [baz@hydro.nl](mailto:baz@hydro.nl)

## **Preface**

- *In accordance with SOLAS-regulations and the Scheepvaart Reglement Westerschelde official published nautical charts and books have to be kept corrected by means of Notices to Mariners (NL NM). General guidelines for the use of NL NM are described in the annual NL NM 3 in weekly edition 1, British Admiralty NP 100 (The Mariner's Handbook) and NP 294 (How to keep your Admiralty Charts up-to-date).*
- *Netherlands Notices to Mariners are only applicable for Netherlands nautical charts and hydrographic publications. Notices concerning foreign waters on Netherlands charts are adopted from the hydrographic service of that specific country. Notices contain general announcements, corrections for charts or books, preliminary (P) or temporary (T) notices or a summary.*
- *Data on which the notices are based are if necessary cartographically generalized. The notices are meant only to correct the publications that are stated in the notice.*
- *Positions are given in the reference system (geodetic datum) that corresponds with that of the relevant chart. The reference system is always printed on the chart. Incorrect interpretation of the reference system can lead to errors in the position of several hundreds of metres.*
- *Directions, bearings, leading lines and light sectors are true, in degrees, reckoned from seawards.*
- *Depths and heights are given in the same unit and are reduced to the same reference level as used in the relevant chart.*
- *Reprinting of the notices is allowed if complete, unchanged and with acknowledgement.*
- *The Hydrographer of the Netherlands Navy urges you strongly to report suspected or new dangers and errors in publications.*

## Hydrographer of the Netherlands Navy

Van der Burchlaan 31, P.O. Box 90701, 2509 LS Den Haag, tel. +31 (0)70 3162817 ;  
fax. +31 (0)70 3162843, Internetpage: [www.hydro.nl](http://www.hydro.nl) ; e-mail ; [baz@hydro.nl](mailto:baz@hydro.nl)

## Inhoudsopgave

Kruisverwijzing / <i>Cross reference</i> .....	4
Algemene berichten / <i>General notices</i> .....	5
Berichten Zeekaarten / <i>Notices Nautical charts</i> .....	5
Berichten 1800 serie kaarten / <i>Notices 1800 series charts</i> .....	7
Berichten Hydrografische publicaties / <i>Notices Hydrographic publications</i> .....	10
Lijst van mobiele boorunits / <i>Rig list</i> .....	11
Meetinstrumenten / <i>Measuring instruments list</i> .....	12

## Kruisverwijzing / *Cross reference*

In de hoofdstukken Zeekaarten, 1800 serie kaarten en Hydrografische publicaties van dit document zijn de Berichten aan Zeevarenden gerangschikt op BaZ-nummer. Onderstaand overzicht toont deze berichten per kaartnummer en het nummer van de hydrografische publicatie.

*In the Nautical charts, 1800 series charts and Hydrographic publications sections of this document the Notices to Mariners are sorted by NL NM-number. The overview below displays these notices sorted by chart and hydrographic publication number.*

### **Zeekaarten / *Nautical Charts***

<b>Kaart / <i>Chart</i></b>	<b>BaZ / <i>NL NM</i></b>
110	*301/12
1353	*298/12
1546	*297/12
2017	*303/12
207	*302/12

### **1800 serie kaarten / *1800 series charts***

<b>Kaart / <i>Chart</i></b>	<b>BaZ / <i>NL NM</i></b>
1801	*301/12
1809	*302/12
1810	*300(T)/12    *304/12    *296(T)/12
1811	*299/12    *297/12
1812	*299/12

### **Hydrografische publicaties/ *Hydrographic publications***

<b>Publication</b>	<b>BaZ / <i>NL NM</i></b>
HP 39	*297/12

## Algemene berichten / General notices

---


NIL

---

## Berichten Zeekaarten / Notices Nautical charts

---

### \*297/12 WADDENZEE. MARSDIEP.

Kaart / Chart	Int. / Int.	Vorig BaZ / Prev. NL NM	Uitgave / Edition	Itemnr. / Itemno.
1546	1470	284/12	Sep 2011	1
<b>1</b> Verander Change	<b>Wk</b> 		op / at	52-59,85 N 004-54,40 E
in / into	<b>Wk</b> 			

**Bron / Source:** Rijkswaterstaat; BDS 1245/12.

---

### \*298/12 NOORDZEE. DUITSLAND. TIEFWASSERREEDE.

Kaart / Chart	Int. / Int.	Vorig BaZ / Prev. NL NM	Uitgave / Edition	Itemnr. / Itemno.
1353	1413	257/12	Oct 2005	1
<b>1</b> Aanbrengen Insert			op / at	54-07,52 N 007-25,80 E

**Bron / Source:** Rostock/NFS 24/(21)87/12; BDS 1290/12.

---

### \*301/12 NOORDZEE. BROUWERSHAVENSE GAT.

Kaart / Chart	Int. / Int.	Vorig BaZ / Prev. NL NM	Uitgave / Edition	Itemnr. / Itemno.
110	1473	280/12	Jan 2012	1
<b>1</b> Aanbrengen bijgevoegd verbeterblad. Op positie ca. 51-45,00 N 003-44,00 E (attentie! gebruik de juiste printer instellingen).				
<i>Insert the accompanying block. At position ca. 51-45,00 N 003-44,00 E (attention! use the proper printer settings).</i>				

**Bron / Source:** Berna/DNZ/Vlissingen 76/12; BDS 1167/12.

---

**\*302/12** ROTTERDAM. AMAZONEHAVEN.

<b>Kaart / Chart</b>	<b>Int. / Int.</b>	<b>Vorig BaZ / Prev. NL NM</b>	<b>Uitgave / Edition</b>	<b>Itemnr. / Itemno.</b>
207.A	1465	131/12	Sep 2011	1

**1** Aanbrengen  
*Insert*      Text: Works in progress      op / at      51-56,78 N 004-03,27 E

**Bron / Source:** HbR/BAS 65/12; BDS 1273/12.

---

**\*303/12** SURINAME. MAROWIJNE RIVIER. GALIBI.

<b>Kaart / Chart</b>	<b>Int. / Int.</b>	<b>Vorig BaZ / Prev. NL NM</b>	<b>Uitgave / Edition</b>	<b>Itemnr. / Itemno.</b>
2017	n.a.	243/12	Jan 1971	1, 2

**1** Schrappen  
*Delete*      FI.22M      van / from      05-44,51 N 053-59,46 W



**2** Aanbrengen  
*Insert*      op / at      05-44,93 N 053-59,31 W



**Bron / Source:** MAS; BDS 1289/12.

---

## Berichten 1800 serie kaarten / Notices 1800 series charts

**\*296(T)/12** IJSSELMEER. STAVOREN.

<b>Kaart / Chart</b>	<b>Int. / Int.</b>	<b>Itemnr. / Itemno.</b>
1810.4G	n.a.	1

**1** Uitgelegd in positie 52-52,41 N 005-21,65 E; west kardinale sparboei, ST-ORGEL.

*Placed in position 52-52,41 N 005-21,65 E; West cardinal spar buoy, ST-ORGEL.*

**Bron / Source:** RDIJ 89/12; BDS 1221/12.

**\*297/12** WADDENZEE. MARSDIEP.

<b>Kaart / Chart</b>	<b>Int. / Int.</b>	<b>Vorig BaZ / Prev. NL NM</b>	<b>Uitgave / Edition</b>	<b>Itemnr. / Itemno.</b>
1811.3	n.a.	290/12	Mrt 2012	1

**1** Verander  
Change



op / at 52-59,85 N 004-54,40 E

in / into



**Bron / Source:** Rijkswaterstaat; BDS 1245/12.

**\*299/12** WADDENZEE. VAARWATER ZWARTE HAAN. KROMME BALG.

<b>Kaart / Chart</b>	<b>Int. / Int.</b>	<b>Vorig BaZ / Prev. NL NM</b>	<b>Uitgave / Edition</b>	<b>Itemnr. / Itemno.</b>
1811.6	n.a.	297/12	Mrt 2012	1, 2, 3
1812.2	n.a.	295/12	Mrt 2012	1, 2, 3

**1** Schrappen  
Delete



van / from 53-23,23 N 005-41,31 E

**2** Verander  
Change



op / at 53-23,20 N 005-41,18 E

in / into



**3** Aanbrengen  
Insert



op / at 53-23,17 N 005-41,10 E

**Bron / Source:** Berna/WSW 281 en 282/12; BDS 1274/12.

**\*300(T)/12** IJSSELMEER. BREEZANDDIJK.

<b>Kaart / Chart</b>	<b>Int. / Int.</b>	<b>Itemnr. / Itemno.</b>
1810.4	n.a.	1

- 1** Schietoefeningen te Breezanddijk worden gehouden van 08:00 tot 16:00 lokale tijd op:
- a. 3 september t/m 7 september 2012;
  - b. 10 september t/m 14 september 2012;
  - c. 1 oktober t/m 5 oktober 2012;
  - d. 8 oktober t/m 12 oktober 2012.

Scheepvaart wordt verzocht ruime afstand te bewaren.

*Gunnery exercises in area Breezanddijk will be conducted between 08:00 to 16:00 local time at:*

- a. 3 September untill 7 September 2012;*
- b. 10 September untill 14 September 2012;*
- c. 1 October untill 5 October 2012;*
- d. 8 October t/m 12 October 2012.*

*Shipping is requested to give a wide berth.*

**Bron / Source:** Ministerie van Defensie; BDS 1260/12.

---

**\*301/12** NOORDZEE. BROUWERSHAVENSE GAT.

<b>Kaart / Chart</b>	<b>Int. / Int.</b>	<b>Vorig BaZ / Prev. NL NM</b>	<b>Uitgave / Edition</b>	<b>Itemnr. / Itemno.</b>
1801.5	n.a.	284/12	Mrt 2012	1
1801.6	n.a.	284/12	Mrt 2012	1

- 1** Aanbrengen bijgevoegd verbeterblad.  
Op positie ca. 51-45,00 N 003-44,00 E  
(attentie! gebruik de juiste printer instellingen).

*Insert the accompanying block.  
At position ca. 51-45,00 N 003-44,00 E  
(attention! use the proper printer settings).*

**Bron / Source:** Berna/DNZ/Vlissingen 76/12; BDS 1167/12.

---

**\*302/12** ROTTERDAM. AMAZONEHAVEN.

<b>Kaart / Chart</b>	<b>Int. / Int.</b>	<b>Vorig BaZ / Prev. NL NM</b>	<b>Uitgave / Edition</b>	<b>Itemnr. / Itemno.</b>
1809.2	n.a.	216/12	Mrt 2012	2
1809.3	n.a.	216/12	Mrt 2012	2





- 2** Aanbrengen **Text:** Werk in uitvoering op / at 51-56,78 N 004-03,27 E  
*Insert*

**Bron / Source:** HbR/BAS 65/12; BDS 1273/12.

---

**\*304/12**

**IJSSELMEER. ENKHUIZEN.**

<b>Kaart / Chart</b>	<b>Int. / Int.</b>	<b>Vorig BaZ / Prev. NL NM</b>	<b>Uitgave / Edition</b>	<b>Itemnr. / Itemno.</b>
1810.4A	n.a.	268/12	Mrt 2012	1, 2
<b>1</b> Verander Change	F.G 		op / at	52-42,29 N 005-18,23 E
in / into	F.R 			
<b>2</b> Verander Change	F.R 		op / at	52-42,32 N 005-18,30 E
in / into	F.G 			

**Bron / Source:** Dienst der Hydrografie; BDS 1310/12.


---


## Berichten Hydrografische publicaties / *Notices Hydrographic publications*

---

**\*297/12**            WADDENZEE. MARSDIEP.

<b>Publicatie / <i>Publication</i></b>		<b>Vorig BaZ / <i>prev. NL NM</i></b>	<b>Itemnr. / <i>Itemno.</i></b>
HP 39	Wrakkenregister	288/12	2

<u>2</u> Verander Change	<b>Wk</b> 	Q03 - 733 - op / at Kon. Emma der Nederlanden, p112.	52-59,90 N 004-54,40 E
-----------------------------	--	--	------------------------

in / into	<b>Wk</b> 
-----------	--

**Bron / *Source*:**        Rijkswaterstaat; BDS 1245/12.

---

## Lijst van mobiele boorunits / Rig list

---

Overzicht van mobiele boorunits werkzaam in de Noordzee (Nederlands karteergebied). De opgegeven posities zijn in WGS 84. Alleen de meest grootschalige kaart wordt genoemd. Geplaatste mobiele boorunits hebben een veiligheidszone van 500m (0,27 M).

*Summary of mobile drilling units employed in the North Sea (Dutch Charting Area ). The positions given are in WGS 84. Only the largest scale chart is quoted.*

*The mobile drilling units are protected by a 500 m (0,27 M) safety zone.*

**N** Nieuw / New

**V** Verwijderd / Deleted

**G** Gewijzigd / Changed

	<b>Naam</b> <b>Name</b>	<b>Positie</b> <b>Position</b>		<b>Kaart</b> <b>Chart</b>
	Noble Byron Welliver	52-54,50 N	003-27,40 E	1631
<b>G</b>	GSP Saturn	53-09,20 N	003-58,80 E	1631
	Noble George Sauvageau	53-10,40 N	003-58,20 E	1632/1631
<b>N</b>	Noble Ronald Hoop	53-22,00 N	003-07,20 E	1632
	Ensco 92	53-24,30 N	001-47,10 E	1035
	Ensco 80	53-54,50 N	001-01,10 E	1014
	Noble Piet van Ede	53-56,90 N	003-39,80 E	1632
	Ensco 70	54-35,70 N	000-26,00 E	1014

**Bron / Source:** Navarea One 1 t/m 152; WZ 1 t/m 812

---

## Meetinstrumenten / Measuring instruments list

Overzicht van tijdelijke meetinstrumenten in het Nederlands zeegebied, binnenwateren en aangrenzend buitenlands gebied. Scheepvaart wordt verzocht niet te vissen noch te ankeren in de nabijheid van deze posities en op ruime afstand te passeren. Alleen de meest grootschalige kaart wordt genoemd.

*Summary of temporary measuring instruments in the Netherlands sea area, inland waters and adjacent foreign waters. Shipping is requested not to fish nor anchor near these positions and to give a wide berth. Only the largest scale chart is quoted.*

**N** Nieuw / New

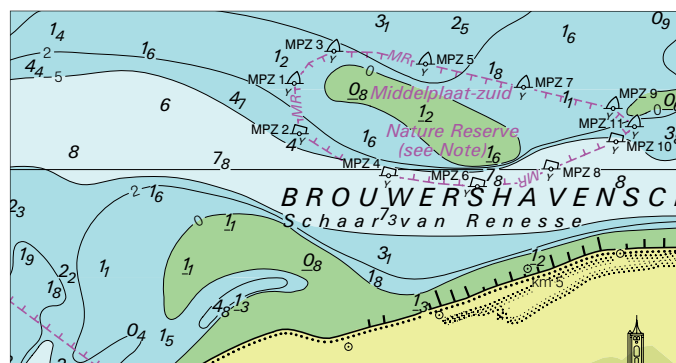
**V** Verwijderd / Deleted

**G** Gewijzigd / Changed

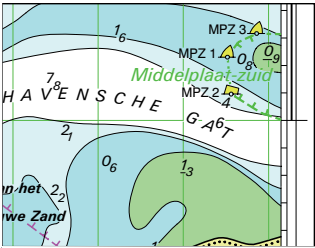
Naam Name	Vaarwater Waters	Licht Light	Positie Position		Kaart Chart	1800 Serie 1800 Series
WL 2	Haveningang Blankeberge		51-18,81 N	003-05,84 E		1801.3
WL 1	Haveningang Blankeberge		51-18,88 N	003-05,82 E		1801.3
WL 3	Haveningang Blankeberge		51-18,89 N	003-06,09 E		1801.3
32	Zeebrugge	FI(5)Y.20s	51-21,41 N	003-10,27 E	116	1801.3B
HD 29	Zeebrugge	FI(5)Y.20s	51-21,46 N	003-10,24 E	116	1801.3B
PVT	Terneuzen	FI(5)Y.20s	51-21,49 N	003-44,70 E	120	1803.3
12	Westerschelde	FI(5)Y.20s	51-21,59 N	003-07,19 E	116	1801.3
	Westerschelde	FI(5)Y.20s	51-21,66 N	003-06,89 E	116	1801.3
HD 24	Zeebrugge	FI.Y.5s	51-21,72 N	003-17,40 E	116	1801.3
OVVA	Valkenisse	FI(5)Y.20s	51-22,24 N	004-08,21 E	116	1801.3
SVV_MP0	Schaar van		51-22,35 N	004-06,95 E	120	1803.3
102	Valkenisse					
OVHW	Hansweert	FI(5)Y.20s	51-22,52 N	003-55,05 E	120	1803.3
SVV_MP0	Schaar van		51-22,67 N	004-06,03 E	120	1803.3
101	Valkenisse					
<b>V</b> OSM 1	Vaarwater langs Hoofdplaat		51-23,63 N	003-35,41 E	116 & 120	1801.4/1803.2
RVB_MP0	Platen van		51-25,25 N	003-57,34 E	120	1803.3
413	Ossenis					
<b>V</b> OSM 2	Rede van Vlissingen		51-25,27 N	003-36,85 E	116 & 120	1801.4/1803.2
RVB_MP0	Platen van		51-25,41 N	003-57,43 E	120	1803.3
517	Ossenis					
HNTE	Honte	FI(5)Y.20s	51-26,50 N	003-41,18 E	120G	1801.4/1803.2
H 10	Noordzee	FI.Y.5s	51-29,67 N	002-57,51 E	1630	1801.3
H 8	Noordzee	FI.Y.5s	51-29,82 N	002-57,86 E	1630	1801.3
H 4	Westpit	Q(6)+LFI.15s	51-31,93 N	003-05,10 E	116	1801.5
	Thorntonbank	FI(5)Y.20s	51-33,65 N	002-59,10 E	110	
	Blighbank	FI(5)Y.20s	51-39,71 N	002-46,64 E	110	
	Blighbank	FI(5)Y.20s	51-41,68 N	002-47,85 E	110	
SCHB	Schouwenbank	FI(5)Y.20s	51-44,60 N	003-18,40 E	110	1801.5
SCB 2	Schouwenbank	FI(5)Y.20s	51-44,63 N	003-18,37 E	110	1801.5
	Lowestoft	Unlit	52-08,57 N	002-30,29 E	1630	
	Blyght to Orford Ness	FI(5)Y.20s	52-12,66 N	001-40,84 E	1035	
	Blyght to Orford Ness	FI(5)Y.20s	52-12,74 N	001-38,39 E	1035	
	Eemmeer	FI(5)Y.20s	52-17,29 N	005-20,07 E		1810.5
	Lowestoft	FI(5)Y.20s	52-18,32 N	002-28,30 E	1630	
	Lowestoft	Unlit	52-18,64 N	002-27,58 E	1630	
	Blyght to Orford Ness	FI(5)Y.20s	52-22,20 N	001-51,00 E	1035	
	Lowestoft	FI(5)Y.20s	52-44,32 N	002-23,68 E	1035	
	Lowestoft	FI(5)Y.20s	52-45,79 N	002-58,04 E	1631	

<b>Naam Name</b>	<b>Vaarwater Waters</b>	<b>Licht Light</b>	<b>Positie Position</b>		<b>Kaart Chart</b>	<b>1800 Serie 1800 Series</b>
MZW 1	Malzwin	FI(5)Y.20s	52-59,68 N	004-57,32 E		1811.3
KWZ 1	Doove Balg	FI(5)Y.20s	53-03,96 N	005-17,16 E		1811.3 & 1811.4
BRS 1	Binnen Breesem	FI(5)Y.20s	53-06,98 N	005-02,62 E		1811.7
PNG 1	Blauwe Slenk	FI(5)Y.20s	53-14,60 N	005-11,46 E		1811.4
AZB 61	Vingegat	FI(5)Y.20s	53-19,13 N	005-34,49 E		1811.6
STM 1	Stortemelk	FI(5)Y.20s	53-19,37 N	004-59,73 E	1456	1811.4
	Eems	FI.Y.4s	53-19,52 N	007-05,13 E	1555	1812.8
	Ems	FI.Y.4s	53-20,17 N	006-59,17 E	1555	1812.7
AZB 51	Vw. v.d. Zwarte Haan	FI(5)Y.20s	53-21,28 N	005-34,95 E		1811.6
AZB 41	Oosterom	FI(5)Y.20s	53-23,31 N	005-35,68 E		1811.6
AZG4	Westgat	FI(5)10s	53-25,54 N	005-38,03 E		1812.2
Ness	Molengat	FI(5)Y.20s	53-25,79 N	005-45,53 E		1812.2A
AZG3	Westgat	FI(5)10s	53-26,30 N	005-36,14 E	1458	1812.6
AZB 32	Westgat Ameland	FI(5)Y.20s	53-26,60 N	005-36,19 E	1458	1811.6
AZB 31	Westgat	FI(5)Y.20s	53-26,74 N	005-35,59 E		1811.6
AZBDW	Westgat Ameland	FI(5)Y.20s	53-27,48 N	005-35,28 E	1458	1811.6
AZG2	Westgat	FI(5)10s	53-27,62 N	005-35,47 E	1458	1811.6
AZB 21	Bornrif	FI(5)Y.20s	53-29,20 N	005-34,34 E		1811.6 & 1811.10
BOSZ 1	Boschgat	FI(5)Y.20s	53-29,74 N	006-27,60 E		1812.5
	Emshorn Platte		53-30,37 N	006-53,00 E	1546	1812.6
AZB 11	Bornrif	FI(5)Y.20s	53-31,80 N	005-28,66 E	1458	1811.10
	Holsborn	FI.Y.5s	53-36,21 N	006-48,79 E	1460	1812.6
WEW 1	Westereems	FI(5)Y.20s	53-37,20 N	006-22,12 E	1460	1812.9
WEO 1	Westereems	FI(5)Y.20s	53-37,22 N	006-31,31 E	1460	1812.9
	Duitse Bocht	FI(5)Y.20s	53-40,88 N	006-27,17 E	1460	1812.9
	Duitse Bocht	FI(5)Y.20s	53-40,89 N	006-27,16 E	1460	1812.9
	Duitse Bocht	FI(5)Y.20s	53-41,36 N	006-30,75 E	1460	1812.9
	Duitse Bocht	FI(5)Y.20s	53-41,36 N	006-30,72 E	1460	1812.9
<b>N</b>	Duitse Bocht	Unlit	53-41,90 N	006-34,85 E	1460	
<b>N</b>	Duitse Bocht	Unlit	53-42,04 N	006-29,62 E	1460	
	Duitse Bocht	FI(5)Y.20s	53-42,12 N	006-29,32 E	1460	1812.9
	Duitse Bocht	FI(5)Y.20s	53-42,14 N	006-29,34 E	1460	1812.9
Meet B	Borkum Noord	FI(5)Y.20s	53-44,15 N	006-37,17 E	1353	1812.9
BRKN1	Noordzee	FI(5)Y.20s	53-44,35 N	006-37,26 E	1353	1812.9
	Duitse Bocht	FI(5)Y.20s	53-51,46 N	006-15,73 E	1353&1633	
<b>N</b>	Duitse Bocht	FI(5)Y.20s	53-52,46 N	006-27,71 E	1353	
	Duitse Bocht	FI(5)Y.20s	53-53,84 N	006-17,55 E	1353&1633	
	Duitse Bocht	FI(5)Y.20s	53-56,20 N	006-18,90 E	1353&1633	
	Duitse Bocht	FI(5)Y.20s	54-00,70 N	006-24,10 E	1353&1633	
	Duitse Bocht	FI(5)Y.20s	54-00,94 N	006-07,58 E	1633	
	Duitse Bocht	FI(5)Y.20s	54-02,49 N	006-23,95 E	1353&1633	
	Duitse Bocht	FI(5)Y.20s	54-03,21 N	006-26,77 E	1353&1633	
	Horns Rev	FI(5)Y.20s	55-36,70 N	007-31,75 E	1037	

Verbeterblad voor kaart 110 bij BaZ 301/12 Afm. blad 89,4 x 47,1 mm  
Block for chart 110 to NL NtM 301/12 Size block 89.4 x 47.1 mm



Verbeterblad voor kaart 1801.5 bij BaZ 301/12 Afm. blad 41,5 x 32,3 mm  
Block for chart 1801.5 to NL NtM 301/12 Size block 41.5 x 32.3 mm



Verbeterblad voor kaart 1801.6 bij BaZ 301/12 Afm. blad 73,7 x 32,8 mm  
Block for chart 1801.6 to NL NtM 301/12 Size block 73.7 x 32.8 mm

