



Koninklijke Marine

BaZ | 2011

32 | BAZ 333-343

Berichten aan Zeevarenden
Netherlands Notice to Mariners



51-26.00 N
003-20.00 E



Netherlands Hydrographic Office

BaZ 038/11 1/1 NL Chart Weekly
Previous Baz 580/10

Carolusbankje



Paardenmar

A p p e l z o

136^e jaargang 11-8-2011

Dienst der Hydrografie

AGENTEN VOOR VERKOOP VAN NEDERLANDSE HYDROGRAFISCHE PUBLICATIES

(Chart agents and supply of Netherlands Notices to Mariners (BaZ))

De Berichten aan Zeevarenden (BaZ) verschijnen wekelijks en zijn te verkrijgen:

- als printversie (PDF) via internet www.hydro.nl
- via de Database www.hydro.nl/pgs/baz_main_nl.htm
- als boekje (tegen betaling) bij een aantal A-agenten.

De catalogus is ook gepubliceerd op www.hydro.nl.

A-agenten: (bijgewerkte kaarten)

- Amsterdam: **Datema Amsterdam**, Prins Hendrikkade 176/50, 1011 TC Amsterdam,
Tel +31 (0)20 - 4277727; Fax. +31 (0)20 - 4279566;
Internetpagina: www.datema-Amsterdam.nl ; e-mail: datema-amsterdam@planet.nl
- Amsterdam: **L.J. Harri BV**, Prins Hendrikkade 94/95 "Schreierstoren", 1012 AE Amsterdam,
Tel. +31 (0)20 - 6248052; Fax. +31 (0)20 - 6258086;
Internetpagina: www.ljharri.nl ; e-mail: info@harritrading.nl
- Delfzijl: **Datema Delfzijl BV**, Zeesluizen 8, 9936 HX Delfzijl,
Tel. +31 (0)596 - 635252; Fax. +31 (0)596 - 615245;
Internetpagina: www.datema.nl ; e-mail: delfzijl@datema.nl
Davids Maritime, Landstraat 3, 9934 BG Delfzijl,
Tel: +31 (0)596 - 634870; Fax: +31 (0) 596 - 634827
Internetpagina: www.davids-maritime.nl ; e-mail: info@davids-maritime.nl
- Rotterdam **Kelvin Hughes Netherlands BV**, Klompenmakerstraat 64, 3194 DE Hoogvliet,
Tel. +31 (0)10 - 4167622; Fax. +31 (0)10 - 4167218;
Internetpagina: www.kelvinhughes.com ; e-mail: nlsales@kelvinhughes.nl
Datema Rotterdam, Galvanistraat 148, 3029 AD Rotterdam,
Tel. +31 (0)10 - 4366188; Fax. +31 (0)10 - 4365511 ; e-mail: rotterdam@datema.nl
Harri Trading BV, Van Weerden Poelmanweg 4, 3088 EB Rotterdam,
Tel. +31 (0)10 - 4290333; Fax. +31 (0)10 - 4282324;
Internetpagina: www.harritrading.nl ; e-mail: info@harritrading.nl
- Antwerpen: **Bogerd/Martin & Co.**, Oude Leeuwenrui 37, 2000 Antwerpen,
Tel. +32 (0)32134170; Fax. +32 (0)32326167;
Internetpagina: www.martin.be ; e-mail: sales@martin.be
- Hamburg: **HanseNautic GmbH**, Herrengraben 31, D-20459 Hamburg,
Tel. +49 (0)403748420; Fax. +49 (0)4037484242;
Internetpagina: www.hansenautic.de ; e-mail: info@hansenautic.de
- Bremen: **"Seekarte" Kpt. A. Dammeyer**, Korffsdeich 3, D-28217 Bremen,
Tel. +49 (0)421395051; Fax. +49 (0)4213962235;
Internetpagina: www.seekarten.com e-mail: seekarte@seekarte.de
- London: **Kelvin Hughes**, New North Road, Hainault, Ilford, Essex IG6 2UR
Tel. +44 (0)20 8502 6887; Fax.+44 (0)20 8559 8535;
e-mail: cams@kelvinhughes.co.uk

B-agenten:

- Den Haag: **Koninklijke Nederlandse Toeristenbond ANWB**, Wassenaarseweg 220, 2596 EC Den Haag, Tel. +31 (0)70 - 3147147; en bijkantoren; *Internetpagina : www.anwb.nl*
- Scheveningen: **Vrolijk Watersport Scheveningen**, Treilerweg 65, 2583 DB Scheveningen,
Tel: +31 (0) 70 - 4168282, Fax: +31 (0) 70 - 3060497,
internetpagina: www.vrolijk.nl ; e-mail : winkel@vrolijk.nl ;
- Antwerpen: **Firma U.V.O.**, Napoleonskaai 3-7, 2000 Antwerpen,
Tel. +32 - (0)32331330; Fax +32- (0)32330551;
Internetpagina: www.uvoyachtinting.be ; e-mail: uvoyachting@scarlet.be
- St Ives: **Imray Laurie Norie & Wilson Ltd**, Wych House, The Broadway, St Ives, Huntingdon, Cambridgeshire PE17 4BT, Tel. +44 - (0)1480 - 462114; Fax. +44 - (0)1480 - 496109
Internetpagina: www.imray.com ; e-mail: ilnw@imray.com
- Bielefeld: **Delius Klasing Verlag GMBH**, Kammerratsheide 30a, Postfach 101671, D-33609 Bielefeld, Tel: +49 (0) 521 - 559000; Fax. +49 (0)521 - 559113;
internetpagina: www.delius-klasing.de ; e-mail: info@delius-klasing.de

C-agent:

- St. Maarten: **Budget Marine**, P.O.Box 434; Philipsburg, Tel. 599 - 5443134; Fax 599 - 5444409

Voorwoord

- Overeenkomstig SOLAS-bepalingen en het Scheepvaart Reglement Westerschelde dienen de officieel uitgegeven zeekaarten en boekwerken met Berichten aan Zeevarenden (BaZ) bijgewerkt te worden. Algemene richtlijnen voor het gebruik van BaZ staan beschreven in de jaarlijkse BaZ 3 in weekeditie 1, British Admiralty NP 100 (Mariner's Handbook) en NP 294 (How to correct your charts the Admiralty way).
- Berichten aan Zeevarenden hebben alleen betrekking op Nederlandse kaarten en hydrografische publicaties. Berichten van toepassing op buitenlands gebied op Nederlandse kaarten worden overgenomen van de hydrografische dienst van het betreffende land. Berichten bevatten algemene mededelingen, correcties op kaarten of boeken, voorlopige (P) of tijdelijke (T) berichten of een overzicht.
- Gegevens die ten grondslag liggen aan berichten worden waar nodig kartografisch gegeneraliseerd. De berichten zijn alleen bedoeld om de publicaties genoemd in het bericht te kunnen corrigeren.
- Posities worden vermeld in het referentiestelsel (geodetisch datum) dat overeenkomt met dat van de betrokken kaart. Het referentiestelsel is altijd op de kaart vermeld. Onjuiste interpretatie van de referentiestelsels kan leiden tot positiefouten van enkele honderden meters.
- Richtingen, peilingen, geleidelijnen en lichtsectoren worden rechtwijzend gegeven, in graden, gerekend vanuit zee.
- Diepten en hoogten worden gegeven in dezelfde eenheid en herleid tot hetzelfde referentievlak als gebruikt in de betrokken kaart.
- Nadruk van de berichten is toegestaan mits volledig, ongewijzigd en met bronvermelding.
- De Chef der Hydrografie verzoekt u dringend vermoede of nieuwe gevaren en onjuistheden in publicaties te melden.

De Chef der Hydrografie

Van der Burchlaan 31 (gebouw 32), Postbus 90701, 2509 LS Den Haag,
tel. +31 (0)70 3162817, fax. +31 (0)70 3162843, internetpagina: www.hydro.nl ; e-mail ; baz@hydro.nl

Preface

- *In accordance with SOLAS-regulations and the Scheepvaart Reglement Westerschelde official published nautical charts and books have to be kept corrected by means of Notices to Mariners (NL NM). General guidelines for the use of NL NM are described in the annual NL NM 3 in weekly edition 1, British Admiralty NP 100 (The Mariner's Handbook) and NP 294 (How to keep your Admiralty charts up-to-date).*
- *Netherlands Notices to Mariners are only applicable for Netherlands nautical charts and hydrographic publications. Notices concerning foreign waters on Netherlands charts are adopted from the hydrographic service of that specific country. Notices contain general announcements, corrections for charts or books, preliminary (P) or temporary (T) notices or a summary.*
- *Data on which the notices are based are if necessary cartographically generalized. The notices are meant only to correct the publications that are stated in the notice.*
- *Positions are given in the reference system (geodetic datum) that corresponds with that of the relevant chart. The reference system is always printed on the chart. Incorrect interpretation of the reference system can lead to errors in the position of several hundreds of metres.*
- *Directions, bearings, leading lines and light sectors are true, in degrees, reckoned from seawards.*
- *Depths and heights are given in the same unit and are reduced to the same reference level as used in the relevant chart.*
- *Reprinting of the notices is allowed if complete, unchanged and with acknowledgement.*
- *The Hydrographer of the Netherlands Navy urges you strongly to report suspected or new dangers and errors in publications.*

Hydrographer of the Netherlands Navy

Van der Burchlaan 31, P.O. Box 90701, 2509 LS Den Haag, tel. +31 (0)70 3162817 ;
fax. +31 (0)70 3162843, Internetpage: www.hydro.nl ; e-mail ; baz@hydro.nl

Inhoudsopgave

Kruisverwijzing / <i>Cross reference</i>	4
Algemene berichten / <i>General notices</i>	5
Berichten Zeekaarten / <i>Notices Nautical charts</i>	6
Berichten 1800 serie kaarten / <i>Notices 1800 series charts</i>	10
Berichten Hydrografische publicaties / <i>Notices Hydrographic publications</i>	14
Lijst van mobiele boorunits / <i>Rig list</i>	15
Meetinstrumenten / <i>Measuring instruments list</i>	16

Kruisverwijzing / *Cross reference*

In de hoofdstukken Zeekaarten, 1800 serie kaarten en Hydrografische publicaties van dit document zijn de Berichten aan Zeevarenden gerangschikt op BaZ-nummer. Onderstaand overzicht toont deze berichten per kaartnummer en het nummer van de hydrografische publicatie.

In the Nautical charts, 1800 series charts and Hydrographic publications sections of this document the Notices to Mariners are sorted by NL NM-number. The overview below displays these notices sorted by chart and hydrographic publication number.

Zeekaarten / *Nautical Charts*

Kaart / <i>Chart</i>	BaZ / <i>NL NM</i>
1037	*336/11
110	*340/11
116	338(T)/11
122	*339(T)/11
124	*334/11
125	*334/11
1458	*333/11
1630	337/11

1800 serie kaarten / *1800 series charts*

Kaart / <i>Chart</i>	BaZ / <i>NL NM</i>
1801	*334/11 338(T)/11 *341(T)/11 *339(T)/11
1810	*342/11
1812	*335/11 *333/11

Hydrografische publicaties/ *Hydrographic publications*

Publication	BaZ / <i>NL NM</i>
NIL	

Algemene berichten / *General notices*

***333/11** NOORDZEE. SCHIERMONNIKOOG. LAUWERS.

Als gevolg van een gewijzigd dieptebeeld is de UNCLOS-Basislijn gewijzigd. Dientengevolge zijn ook de grenzen van de Maritieme Zones (Territoriale Zee, economische zones etc.) gewijzigd. Ook de buitengrens van de PSSA (Particularly Sensitive Sea Area) is opnieuw bepaald. Voor gedetailleerde informatie zie www.hydro.nl, Geodesie en Getijden, Zonegrenzen, Download maritieme zones en grenzen (aan rechterkant van de pagina) en zie bijgevoegde illustraties.

As result of changed depths the UNCLOS-Base line has been changed. Therefore the Maritime Limits (NL Territorial Sea and Economical limits) have been changed. The outer limit of the PSSA (Particularly Sensitive Sea Area) has been determined again. Detailed information can be obtained from www.hydro.nl, Geodesy & Tides, Maritime Limits, Download maritime limits and boundaries (right side of the page) and see included illustrations.

Bron / Source: Dienst der Hydrografie; BDS 1403/11.

***343/11** VOORAANKONDIGING NIEUWE UITGAVE KAART 1632.

Publicatiedatum: 18 aug. 2011
Kaart: 1632 (Int 1420)
Netherlands North Sea DW Routes and Friesland Junction
to Vlieland
Schaal: 1:150.000
Editie: 3

*Publication date: 18 aug. 2011
Chart: 1632 (Int 1420)
Netherlands North Sea DW Routes and Friesland Junction
to Vlieland
Scale: 1:150.000
Edition: 3*

Bron / Source: Dienst der Hydrografie; BDS 1620/11.

Berichten Zeekaarten / Notices Nautical charts

*333/11 NOORDZEE. SCHIERMONNIKOOG. LAUWERS.

Kaart / Chart	Int. / Int.	Vorig BaZ / Prev. NL NM	Uitgave / Edition	Itemnr. / Itemno.
1458	n.a.	216/11	Okt 2010	1, 2, 3, 4, 5, 6, 7, 8, 9, 10, 12
1458.A	n.a.	216/11	Okt 2010	1, 2, 3, 11, 12
1458.B	n.a.	216/11	Okt 2010	4
<u>1</u> Schrappen <i>Delete</i>			van / from	53-25,03 N 006-11,80 E
	5 ₃			
<u>2</u> Aanbrengen <i>Insert</i>			op / at	53-25,02 N 006-11,89 E
	4 ₇			
<u>3</u> Uitbuigen 5 meter dieptelijnd rond positie 53-25,02N, 006-11,89E. <i>Extend 5 metre depth contour around position 53-25,02N, 006-11,89E.</i>				
<u>4</u> Schrappen <i>Delete</i>			van / from	53-27,94 N 006-04,37 E
	3 ₂			
<u>5</u> Aanbrengen <i>Insert</i>			op / at	53-27,96 N 006-04,34 E
	1 ₂			
<u>6</u> Schrappen <i>Delete</i>			van / from	53-28,33 N 006-06,39 E
	0 ₁			
<u>7</u> Aanbrengen <i>Insert</i>			op / at	53-28,33 N 006-06,39 E
	0 ₆			
<u>8</u> Aanbrengen <i>Insert</i>			op / at	53-30,49 N 006-03,92 E
	0 ₃			

9 Aanbrengen 0 meter dieptelijin over de posities:

- a. 53-30,61N, 006-03,53E;
- b. 53-30,53N 006-04,37E;
- c. 53-30,35N, 006-05,04E;
- d. 53-30,34N 006-04,29E;
- e. 53-30,61N, 006-03,53E.

Insert 0 metre depth contour following positions:

- a. 53-30,61N, 006-03,53E;
- b. 53-30,53N 006-04,37E;
- c. 53-30,35N, 006-05,04E;
- d. 53-30,34N 006-04,29E;
- e. 53-30,61N, 006-03,53E.

10 Uitbuigen 2 meter dieptelijin in de volgende posities:

- a. 53-30,58N 006-04,35E;
- b. 53-30,34N 006-05,11E;
- c. 53-30,11N 006-04,89E.

Extend 2 metre contour in the following positions:

- a. 53-30,58N 006-04,35E;
- b. 53-30,34N 006-05,11E;
- c. 53-30,11N 006-04,89E.

11 Schrappen

Delete

van / from 53-24,79 N 006-12,05 E

5₉

12 Aanbrengen

Insert

op / at 53-24,79 N 006-11,98 E

5₁

Bron / Source: Dienst der Hydrografie; BDS 1403/11.

***334/11** NOORDZEE. IJMUIDEN. BUITENHAVEN.

Kaart / Chart	Int. / Int.	Vorig BaZ / Prev. NL NM	Uitgave / Edition	Itemnr. / Itemno.
124.A	1471	274/11	Aug 2010	1, 2, 3
125.A	1469	324/11	Aug 2007	1, 2, 3

1 Verplaatsen

Move

Q.G
NK 1-ZK 2

van / from 52-27,88 N 004-34,07 E



naar / to 52-27,90 N 004-34,22 E

2 Schrappen

Delete

Iso.R.4s
ZK 4

van / from 52-27,85 N 004-34,11 E



3 Aanbrengen

Insert

Zk 4

op / at 52-27,87 N 004-34,30 E



Bron / Source: Berna/DNZ/Vlissingen 45/11; BDS 940/11.

***336/11** NOORDZEE. DUITSE BOCHT.

Kaart / Chart	Int. / Int.	Vorig BaZ / Prev. NL NM	Uitgave / Edition	Itemnr. / Itemno.
1037	1045	316/11	Jul 2004	1

1 Aanbrengen
Insert



op / at 55-25,30 N 004-35,03 E

Bron / Source: Rostock/NFS (21)50/31/11; BDS 1588/11.

337/11 NOORDZEE. BELGIE. WESTHINDER.

Annuleert BaZ/Cancels NL NM: *322(T)/11

Kaart / Chart	Int. / Int.	Vorig BaZ / Prev. NL NM	Uitgave / Edition	Itemnr. / Itemno.
1630	1416	324/11	Dec 2010	1

1 Het boven genoemde T-bericht is opgeheven.

The above mentioned T-notice is cancelled.

Bron / Source: Oostende BaZ 215/16/11; BDS 1598/11.

338(T)/11 BELGIE. NADERING WESTERSCHELDE. SCHEUR.

Kaart / Chart	Int. / Int.	Itemnr. / Itemno.
116	n.a.	1

1 Explosief gevonden in positie 51-24,96 N 003-16,49 E.
Scheepvaart wordt verzocht niet te vissen noch te ankeren in de nabijheid.

*Explosive found in position 51-24,96 N 003-16,49 E.
Shipping is requested not to fish nor to anchor in the vicinity.*

Bron / Source: Oostende BaZ 216(T)/16/11; BDS 1599/11.

***339(T)/11** NOORDZEE. KIJKDUIN. TER HEIJDE.

Annuleert BaZ/Cancels NL NM: *280(T)/11

Kaart / Chart	Int. / Int.	Itemnr. / Itemno.
122	1472	1

1 Ter markering van het werkgebied "Zandmotor" tussen Kijkduin en Ter Heijde zijn de volgende boeien uitgelegd in positie:

- a. 52-02,67 N 004-10,05 E, zuid kardinale lichtboei, Q(6)+LFI.15s, ZM A;
- * **b. 52-03,30 N 004-09,98 E, west kardinale lichtboei, VQ(9)10s, ZM B;**
- d. 52-03,85 N 004-10,63 E, west kardinale lichtboei, Q(9)15s, ZM C;
- e. 52-04,10 N 004-11,62 E, noord kardinale lichtboei, Q, ZM D.

De met een * gemarkeerde positie is gewijzigd.

To mark the work area "Zandmotor" between Kijkduin and Ter Heijde, the following buoys have been placed in position:

- a. 52-02,67 N 004-10,05 E, South cardinal lightbuoy, Q(6)+LFI.15s, ZM A;*
- * ***b. 52-03,30 N 004-09,98 E, West cardinal lightbuoy, VQ(9)10s, ZM B;***
- c. 52-03,85 N 004-10,63 E, West cardinal lightbuoy, Q(9)15s, ZM C;*
- d. 52-04,10 N 004-11,62 E, North cardinal lightbuoy, Q, ZM D.*

*Marked with * is a changed entry.*

Bron / Source: Berna/DNZ/Vlissingen 73/11; BDS 1579/11.

***340/11** NOORDZEE. GOEREE. SLIJKGAT.

Annuleert BaZ/Cancels NL NM: *319(T)/11

Kaart / Chart	Int. / Int.	Vorig BaZ / Prev. NL NM	Uitgave / Edition	Itemnr. / Itemno.
110.B	1473	325/11	Apr 2009	1

1 Aanbrengen van bijgevoegd verbeterblad.
(attentie! gebruik de juiste printer instellingen).

*Insert the accompanying block.
(attention! use the proper printer settings).*

Bron / Source: Berna/DNZ/Vlissingen 56/11; BDS 1152/11.

Berichten 1800 serie kaarten / Notices 1800 series charts

*333/11 NOORDZEE. SCHIERMONNIKOOG. LAUWERS.

Kaart / Chart	Int. / Int.	Vorig BaZ / Prev. NL NM	Uitgave / Edition	Itemnr. / Itemno.
1812.2	n.a.	328/11	Mrt 2011	13, 14
1812.3	n.a.	328/11	Mrt 2011	1, 2, 3, 4, 5, 6, 7, 8, 9, 10, 11, 12
1812.3A	n.a.	328/11	Mrt 2011	11, 12
1812.9	n.a.	328/11	Mrt 2011	6, 7, 8, 9, 10
<u>1</u> Schrappen <i>Delete</i>			van / from	53-25,03 N 006-11,80 E
	5 ₃			
<u>2</u> Aanbrengen <i>Insert</i>			op / at	53-25,02 N 006-11,89 E
	4 ₇			
<u>3</u> Uitbuigen 5 meter dieptelijn rond positie 53-25,02N, 006-11,89E. <i>Extend 5 metre depth contour around position 53-25,02N, 006-11,89E.</i>				
<u>4</u> Schrappen <i>Delete</i>			van / from	53-27,94 N 006-04,37 E
	3 ₂			
<u>5</u> Aanbrengen <i>Insert</i>			op / at	53-27,96 N 006-04,34 E
	1 ₂			
<u>6</u> Schrappen <i>Delete</i>			van / from	53-28,33 N 006-06,39 E
	0 ₁			
<u>7</u> Aanbrengen <i>Insert</i>			op / at	53-28,33 N 006-06,39 E
	0 ₆			
<u>8</u> Aanbrengen <i>Insert</i>			op / at	53-30,49 N 006-03,92 E
	0 ₃			

9 Aanbrengen 0 meter dieptelijn over de posities:

- a. 53-30,61N, 006-03,53E;
- b. 53-30,53N 006-04,37E;
- c. 53-30,35N, 006-05,04E;
- d. 53-30,34N 006-04,29E;
- e. 53-30,61N, 006-03,53E.

Insert 0 metre depth contour following positions:

- a. 53-30,61N, 006-03,53E;
- b. 53-30,53N 006-04,37E;
- c. 53-30,35N, 006-05,04E;
- d. 53-30,34N 006-04,29E;
- e. 53-30,61N, 006-03,53E.

10 Uitbuigen 2 meter dieptelijn in de volgende posities:

- a. 53-30,58N 006-04,35E;
- b. 53-30,34N 006-05,11E;
- c. 53-30,11N 006-04,89E.

Extend 2 metre contour in the following positions:

- a. 53-30,58N 006-04,35E;
- b. 53-30,34N 006-05,11E;
- c. 53-30,11N 006-04,89E.

11 Schrappen

Delete

5₉

van / from 53-24,79 N 006-12,05 E

12 Aanbrengen

Insert

5₁

op / at 53-24,79 N 006-11,98 E

13 Schrappen

Delete

2₁

van / from 53-24,08 N 005-44,80 E

14 Aanbrengen

Insert

0₆

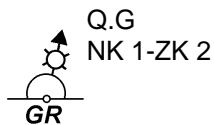
op / at 53-24,13 N 005-44,89 E

Bron / Source: Dienst der Hydrografie; BDS 1403/11.

***334/11** NOORDZEE. IJMUIDEN. BUITENHAVEN.

Kaart / Chart	Int. / Int.	Vorig BaZ / Prev. NL NM	Uitgave / Edition	Itemnr. / Itemno.
1801.8A	n.a.	327/11	Mrt 2011	1, 2, 3

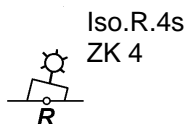
1 Verplaatsen
Move



van / from 52-27,88 N 004-34,07 E

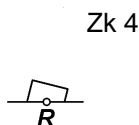
naar / to 52-27,90 N 004-34,22 E

2 Schrapen
Delete



van / from 52-27,85 N 004-34,11 E

3 Aanbrengen
Insert



op / at 52-27,87 N 004-34,30 E

Bron / Source: Berna/DNZ/Vlissingen 45/11; BDS 940/11.

***335/11** WADDENZEE. ROTTUMURPLAAT. BOSCH GAT.

Kaart / Chart	Int. / Int.	Vorig BaZ / Prev. NL NM	Uitgave / Edition	Itemnr. / Itemno.
1812.5	n.a.	333/11	Mrt 2011	1

1 Aanbrengen van bijgevoegd verbeterblad.
In positie ca. 53-30,5 N 006-27,5 E
(attentie! gebruik de juiste printer instellingen).

*Insert the accompanying block.
In position ca. 53-30,5 N 006-27,5 E
(attention! use the proper printer settings).*

Bron / Source: Berna 202 tot en met 205/11; BDS 1450 tot en met 1453/11

338(T)/11 BELGIE. NADERING WESTERSCHELDE. SCHEUR.

Kaart / Chart	Int. / Int.	Itemnr. / Itemno.
1801.3	n.a.	1

1 Explosief gevonden in positie 51-24,96 N 003-16,49 E.
Scheepvaart wordt verzocht niet te vissen noch te ankeren in de nabijheid.

*Explosive found in position 51-24,96 N 003-16,49 E.
Shipping is requested not to fish nor to anchor in the vicinity.*

Bron / Source: Oostende BaZ 216(T)/16/11; BDS 1599/11.

***339(T)/11** NOORDZEE. KIJKDUIN. TER HEIJDE.

Annuleert BaZ/Cancels NL NM: *280(T)/11

Kaart / Chart	Int. / Int.	Itemnr. / Itemno.
1801.7	n.a.	1

1 Ter markering van het werkgebied "Zandmotor" tussen Kijkduin en Ter Heijde zijn de volgende boeien uitgelegd in positie:

- a. 52-02,67 N 004-10,05 E, zuid kardinale lichtboei, Q(6)+LFI.15s, ZM A;
- * **b. 52-03,30 N 004-09,98 E, west kardinale lichtboei, VQ(9)10s, ZM B;**
- d. 52-03,85 N 004-10,63 E, west kardinale lichtboei, Q(9)15s, ZM C;
- e. 52-04,10 N 004-11,62 E, noord kardinale lichtboei, Q, ZM D.

De met een * gemarkeerde positie is gewijzigd.

To mark the work area "Zandmotor" between Kijkduin and Ter Heijde, the following buoys have been placed in position:

- a. 52-02,67 N 004-10,05 E, South cardinal lightbuoy, Q(6)+LFI.15s, ZM A;*
- * ***b. 52-03,30 N 004-09,98 E, West cardinal lightbuoy, VQ(9)10s, ZM B;***
- c. 52-03,85 N 004-10,63 E, West cardinal lightbuoy, Q(9)15s, ZM C;*
- d. 52-04,10 N 004-11,62 E, North cardinal lightbuoy, Q, ZM D.*

*Marked with * is a changed entry.*

Bron / Source: Berna/DNZ/Vlissingen 73/11; BDS 1579/11.

***341(T)/11** NOORDZEE. GOEREE. SLIJKGAT.

Kaart / Chart	Int. / Int.	Itemnr. / Itemno.
1801.6	n.a.	1

1 Nabij positie 51-50,92 N 003-56,32 E in de vaargeul tussen de lichtboeien SG 6 en SG 8 is een verondieping van 1,4 meter ontstaan.

Scheepvaart wordt verzocht voorzichtig te navigeren.

Near position 51-50,92 N 003-56,32 E in the fairway between the light buoys SG 6 and SG 8 a shoal of 1.4 metres has developed.

Shipping is requested to navigate with caution.

Bron / Source: Dienst der Hydrografie; BDS 1152/11.

***342/11** **RANDMEREN. KETELMEER.**

Kaart / Chart	Int. / Int.	Vorig BaZ / Prev. NL NM	Uitgave / Edition	Itemnr. / Itemno.
1810.7	n.a.	321/11	Mrt 2011	1
1810.8	n.a.	321/11	Mrt 2011	2

1 Aanbrengen 2m depth contour op / at 52-35,31 N 005-49,81 E
Insert

0₉

2 Aanbrengen op / at 52-36,73 N 005-38,64 E
Insert

2₃

Bron / Source: Dienst der Hydrografie; BDS 1572/11.

**Berichten Hydrografische publicaties / Notices Hydrographic
publications**

NIL

Lijst van mobiele boorunits / Rig list

Overzicht van mobiele boorunits werkzaam in de Noordzee (Nederlands karteergebied). De opgegeven posities zijn in WGS 84. Alleen de meest grootschalige kaart wordt genoemd. Geplaatste mobiele boorunits hebben een veiligheidszone van 500m (0,27 M).

Summary of mobile drilling units employed in the North Sea (Dutch Charting Area). The positions given are in WGS 84. Only the largest scale chart is quoted.

The mobile drilling units are protected by a 500 m (0,27 M) safety zone.

N Nieuw / New

V Verwijderd / Deleted

G Gewijzigd / Changed

	Naam Name	Positie Position		Kaart Chart
	Noble Lynda Bossler	52-21,40 N	003-24,50 E	1630/1631
G	Energy Enhancer	53-00,60 N	002-39,90 E	1631
	Seafox 4	53-04,90 N	002-10,90 E	1035
	Noble George Sauvageau	53-09,40 N	003-57,80 E	1631
	Swift 10	53-12,00 N	004-06,30 E	1632/1631
	Noble Julie Robertson	53-36,20 N	001-45,40 E	1035
	Ensco 92	54-02,00 N	000-27,80 E	1014
G	Ensco 80	54-21,70 N	002-41,10 E	1014

Bron / Source: Navarea One 1 t/m 210; WZ 1 t/m 793

Meetinstrumenten / Measuring instruments list

Overzicht van tijdelijke meetinstrumenten in het Nederlands zeegebied, binnenwateren en aangrenzend buitenlands gebied. Scheepvaart wordt verzocht niet te vissen noch te ankeren in de nabijheid van deze posities en op ruime afstand te passeren. Alleen de meest grootschalige kaart wordt genoemd.

Summary of temporary measuring instruments in the Netherlands sea area, inland waters and adjacent foreign waters. Shipping is requested not to fish nor anchor near these positions and to give a wide berth. Only the largest scale chart is quoted.

N Nieuw / New

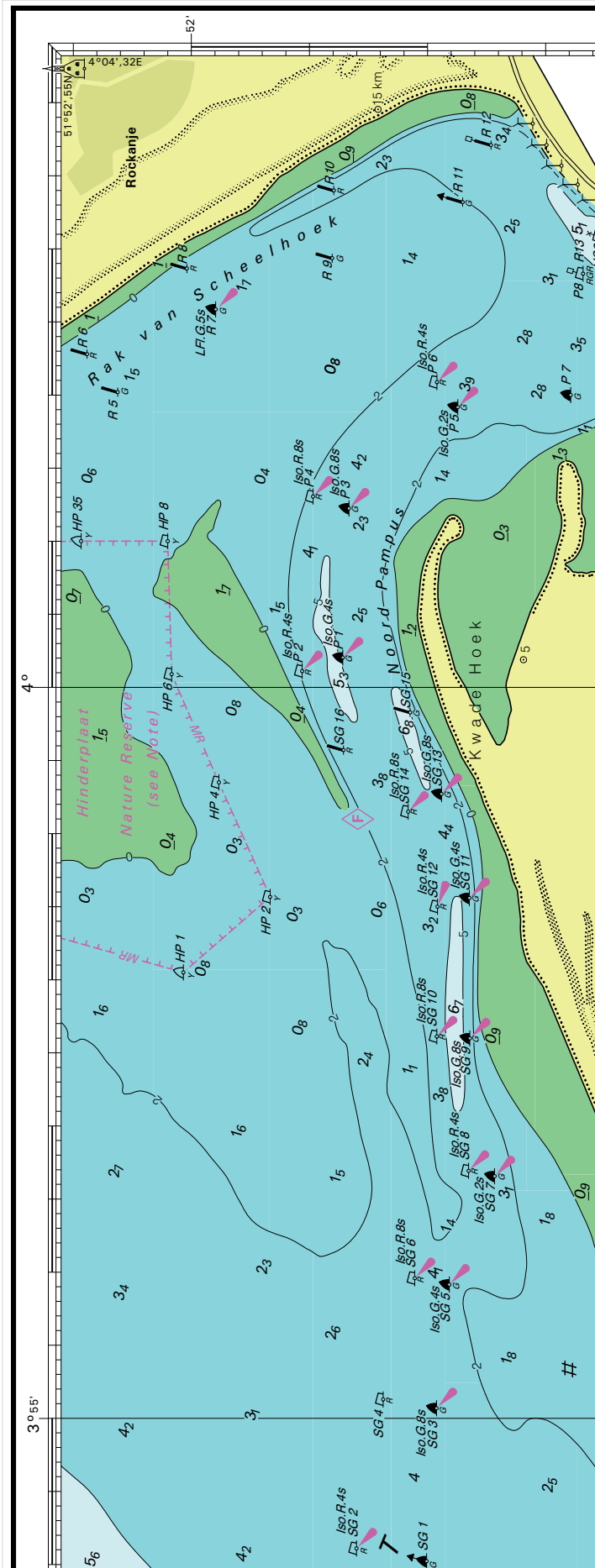
V Verwijderd / Deleted

G Gewijzigd / Changed

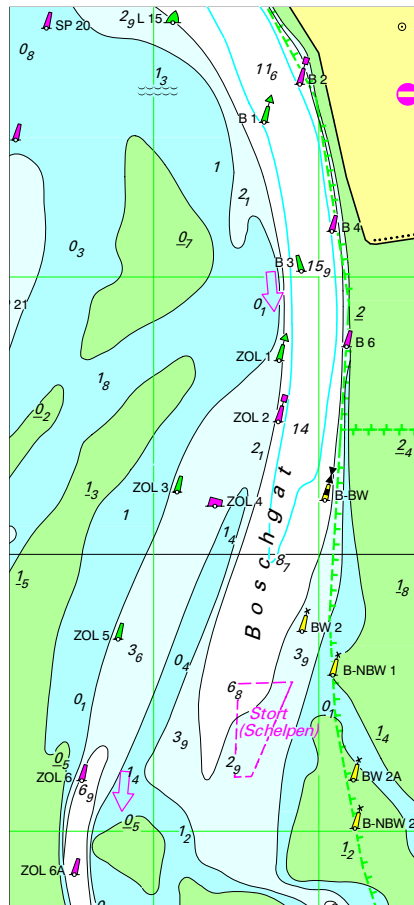
	Naam Name	Vaarwater Waters	Licht Light	Positie Position		Kaart Chart	1800 Serie 1800 Series
	MT-1	Oostende	Fl.Y.3s	51-14,86 N	002-55,63 E		1801.2 & 1801.3
	H 6	Dyck Route	Q	51-20,13 N	003-08,80 E		1801.2
		Haven Zeebrugge	Fl(5)Y.20s	51-21,34 N	003-11,57 E	116	1801.3
	32	Zeebrugge	Fl(5)Y.20s	51-21,41 N	003-10,27 E	116	1801.3B
	HD 29	Zeebrugge	Fl(5)Y.20s	51-21,46 N	003-10,24 E	116	1801.3B
	PVT	Terneuzen	Fl(5)Y.20s	51-21,49 N	003-44,70 E	120	1803.3
	A962	Wielingenpas	Unlit	51-21,53 N	003-06,96 E	116	1801.3
	12	Westerschelde	Fl(5)Y.20s	51-21,59 N	003-07,19 E	116	1801.3
		Westerschelde	Fl(5)Y.20s	51-21,66 N	003-06,89 E	116	1801.3
	OVVA	Valkenisse	FL(5)Y.20s	51-22,24 N	004-08,21 E	116	1801.3
	H 7	Dyck route	Q	51-22,41 N	003-21,06 E	116	1801.3
	OVHW	Hansweert	Fl(5)Y.20s	51-22,52 N	003-55,05 E	120	1803.3
	a Kust	Wielingenpas	Fl(5)Y.20s	51-23,51 N	003-12,03 E	116	1801.3
V	MP-09	Hooge Platen Noord	Unlit	51-24,13 N	003-40,26 E	120	1801.4 & 1803.2
V	MP-05	Schaar van Spijkerplaat	Unlit	51-24,23 N	003-39,53 E	120	1801.4 & 1803.2
V	MP-3	Zuidergat	Unlit	51-25,14 N	004-01,58 E	120	1803.3 & 1803.4
V	H 5	Dyck Route	Q	51-25,21 N	003-02,95 E	116	1801.3
V	MP-1	Zuidergat	Unlit	51-25,24 N	004-01,51 E	120	1803.3 & 1803.4
	HNTE	Honte	Fl(5)Y.20s	51-26,50 N	003-41,18 E	120G	1801.4 & 1803.2
	MP-VLBV	Sardijngemaal	Fl(5)Y.20s	51-26,80 N	003-33,46 E	116 & 120	
	MP-ADCP	Sardijngemaal	Fl(5)Y.20s	51-26,83 N	003-33,50 E	116 & 120	
		Thorntonbank	Fl(5)Y.20s	51-33,65 N	002-59,10 E	110	
	A962	Thorntonbank	Unlit	51-35,42 N	003-00,31 E	110	
		Blighbank	Fl(5)Y.20s	51-39,71 N	002-46,64 E	110	
		Blighbank	Fl(5)Y.20s	51-41,68 N	002-47,85 E	110	
	SCHB	Schouwenbank	Fl(5)Y.20s	51-44,60 N	003-18,40 E	110	1801.5
	SCB 2	Schouwenbank	Fl(5)Y.20s	51-44,63 N	003-18,37 E	110	1801.5
		Lowestoft	Unlit	52-08,57 N	002-30,29 E	1630	
		Lowestoft	Fl(5)Y.20s	52-18,32 N	002-28,30 E	1630	
		Lowestoft	Unlit	52-18,64 N	002-27,58 E	1630	
		Ijmuiden	Fl(5)Y.20s	52-27,47 N	004-30,50 E	124 & 125	1801.8 & 1801.9
		Lowestoft	Fl(5)Y.20s	52-44,32 N	002-23,68 E	1035	
		Lowestoft	Fl(5)Y.20s	52-45,79 N	002-58,04 E	1631	
	MEET	Texelstroom	LFI.Y.10s	52-59,96 N	004-47,59 E	1546	1801.10 & 1811.2
		Ems	Fl.Y.4s	53-14,20 N	007-23,81 E		1812.8
	STM 1	Stortemelk	Fl(5)Y.20s	53-19,37 N	004-59,73 E	1456	1811.4
		Ems	Fl.Y.4s	53-19,62 N	007-14,42 E	1555	1812.8
		Ems	Fl.Y.4s	53-19,84 N	007-08,68 E	1555	1812.8
		Ems	Fl.Y.4s	53-19,92 N	006-59,04 E	1555	1812.7
	Ness	Molengat	Fl(5)Y.20s	53-25,79 N	005-45,53 E		1812.2A
		Eems, Borkum	Fl.Y.4s	53-27,40 N	006-58,40 E		1812.7
		Eems	Unlit	53-30,38 N	006-53,15 E	1460	1812.6
		Eems, Borkum	Fl.Y.4s	53-33,80 N	006-46,10 E	1460	1812.6
		Borkum Zuid	Fl.Y.4s	53-34,62 N	006-39,64 E	1460	1812.6
		Holsborn	Fl.Y.5s	53-36,21 N	006-48,79 E	1460	1812.6

Naam Name	Vaarwater Waters	Licht Light	Positie Position		Kaart Chart	1800 Serie 1800 Series
WEW 1	Westereems	Fl(5)Y.20s	53-37,20 N	006-22,12 E	1460	1812.9
WEO 1	Westereems	Fl(5)Y.20s	53-37,22 N	006-31,31 E	1460	1812.9
	TSS Friesland	Fl(5)Y.20s	53-38,90 N	003-49,10 E	1632	
Meet B	Borkum Noord	Fl(5)Y.20s	53-44,15 N	006-37,17 E	1353	1812.9
BRKN1	Noordzee	Fl(5)Y.20s	53-45,08 N	006-37,42 E	1353	1812.9
N	Horns Rev	Fl(5)Y.20s	55-36,70 N	007-31,75 E	1037	

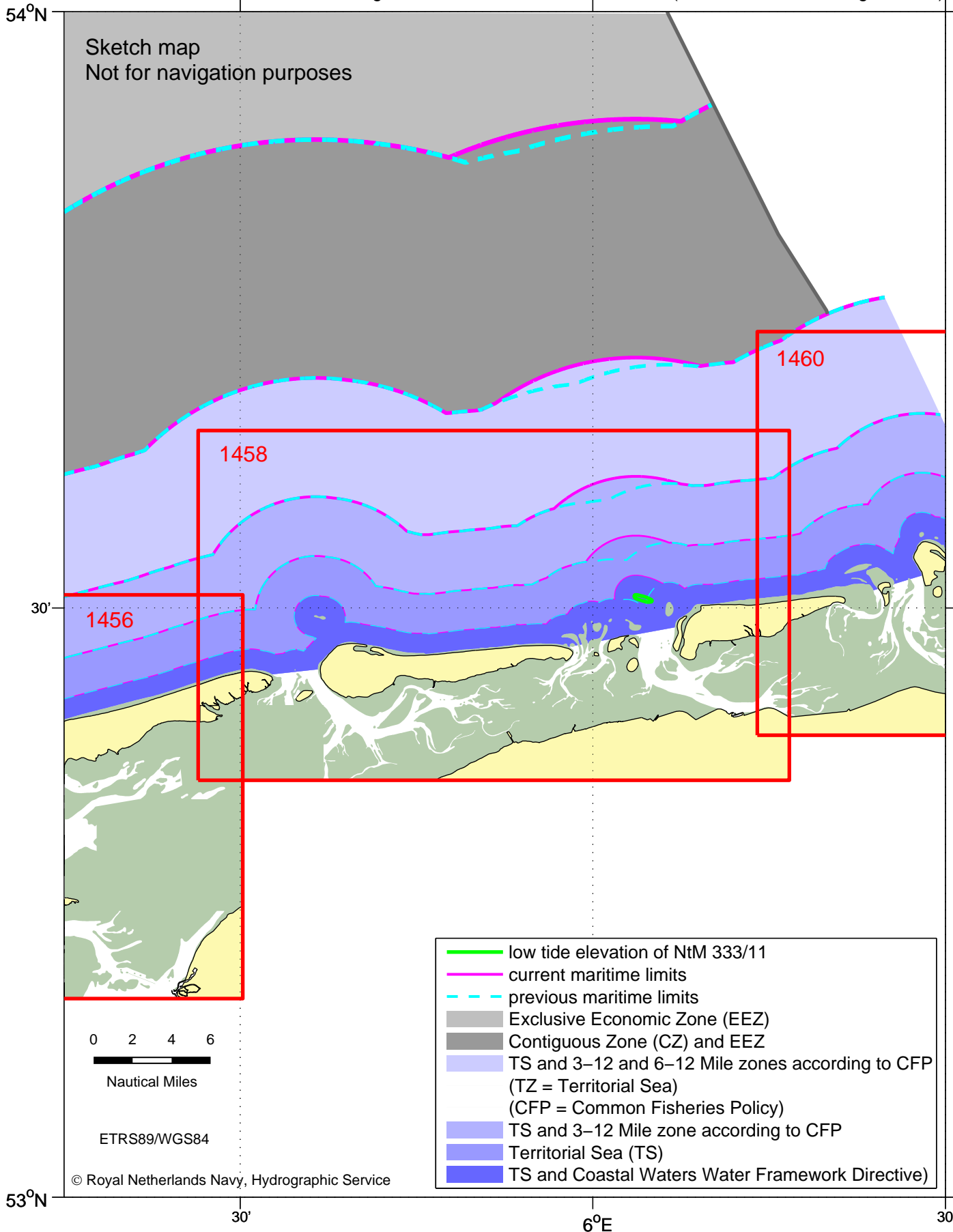
Verbeterblad voor kaart 110 bij BaZ 340/11 Afm. blad 248,1x94,7mm
Block for chart 110 to NL Ntm 340/11 Size block 248,1x94,7mm



Verbeterblad voor kaart 1812.5 bij BaZ 335/11 Afm. blad 54,9 x 119,3 mm
Block for chart 1812.5 to NL NtM 335/11 Size block 54.9 x 119.3 mm



New maritime boundaries due to changed low tide elevations in chart 1458 (NL NtM 333/11, 11 August 2011)



New maritime boundaries by electronic chart NL401546 (NtM 333/11, 11 August 2011)

