



Koninklijke Marine

# BaZ | 2011

## 16 | BAZ 185-193

Berichten aan Zeevarenden  
Netherlands Notice to Mariners



Netherlands Hydrographic Office			
BaZ	038/11	1/1	NL Chart Weekly
Previous BaZ	580/10		

51-26.00 N  
003-20.00 E

Carolusbankje



136<sup>e</sup> jaargang 21-4-2011

Dienst der Hydrografie

## AGENTEN VOOR VERKOOP VAN NEDERLANDSE HYDROGRAFISCHE PUBLICATIES

(Chart agents and supply of Netherlands Notices to Mariners (BaZ))

De Berichten aan Zeevarenden (BaZ) verschijnen wekelijks en zijn te verkrijgen:

- als printversie (PDF) via internet [www.hydro.nl](http://www.hydro.nl)
- via de Database [www.hydro.nl/pgs/baz\\_main\\_nl.htm](http://www.hydro.nl/pgs/baz_main_nl.htm)
- als boekje (tegen betaling) bij een aantal A-agenten.

De catalogus is ook gepubliceerd op [www.hydro.nl](http://www.hydro.nl).

### A-agenten: (bijgewerkte kaarten)

- Amsterdam: **Datema Amsterdam**, Prins Hendrikkade 176/50, 1011 TC Amsterdam,  
Tel +31 (0)20 - 4277727; Fax. +31 (0)20 - 4279566;  
*Internetpagina: [www.datema-Amsterdam.nl](http://www.datema-Amsterdam.nl) ; e-mail: [datema-amsterdam@planet.nl](mailto:datema-amsterdam@planet.nl)*
- Amsterdam: **L.J. Harri BV**, Prins Hendrikkade 94/95 "Schreierstoren", 1012 AE Amsterdam,  
Tel. +31 (0)20 - 6248052; Fax. +31 (0)20 - 6258086;  
*Internetpagina: [www.ljharri.nl](http://www.ljharri.nl) ; e-mail: [ljharri@xs4all.nl](mailto:ljharri@xs4all.nl)*
- Delfzijl: **Datema Delfzijl BV**, Zeesluizen 8, 9936 HX Delfzijl,  
Tel. +31 (0)596 - 635252; Fax. +31 (0)596 - 615245;  
*Internetpagina: [www.datema.nl](http://www.datema.nl) ; e-mail: [delfzijl@datema.nl](mailto:delfzijl@datema.nl)*  
**Davids Maritime**, Landstraat 3, 9934 BG Delfzijl,  
Tel: +31 (0)596 - 634870; Fax: +31 (0) 596 - 634827  
*Internetpagina: [www.davids-maritime.nl](http://www.davids-maritime.nl) ; e-mail: [info@davids-maritime.nl](mailto:info@davids-maritime.nl)*
- Rotterdam **Kelvin Hughes Netherlands BV**, Klompenmakerstraat 64, 3194 DE Hoogvliet,  
Tel. +31 (0)10 - 4167622; Fax. +31 (0)10 - 4167218;  
*Internetpagina: [www.kelvinhughes.com](http://www.kelvinhughes.com) ; e-mail: [nlsales@kelvinhughes.nl](mailto:nlsales@kelvinhughes.nl)*  
**Datema Rotterdam**, Galvanistraat 148, 3029 AD Rotterdam,  
Tel. +31 (0)10 - 4366188; Fax. +31 (0)10 - 4365511 ; e-mail: [rotterdam@datema.nl](mailto:rotterdam@datema.nl)  
**Harri Trading BV**, Van Weerden Poelmanweg 4, 3088 EB Rotterdam,  
Tel. +31 (0)10 - 4290333; Fax. +31 (0)10 - 4282324;  
*Internetpagina: [www.harritrading.nl](http://www.harritrading.nl) ; e-mail: [info@harritrading.nl](mailto:info@harritrading.nl)*
- Antwerpen: **Bogerd/Martin & Co.**, Oude Leeuwenrui 37, 2000 Antwerpen,  
Tel. +32 (0)32134170; Fax. +32 (0)32326167;  
*Internetpagina: [www.martin.be](http://www.martin.be) ; e-mail: [sales@martin.be](mailto:sales@martin.be)*
- Hamburg: **HanseNautic GmbH**, Herrengraben 31, D-20459 Hamburg,  
Tel. +49 (0)403748420; Fax. +49 (0)4037484242;  
*Internetpagina: [www.hansenautic.de](http://www.hansenautic.de) ; e-mail: [info@hansenautic.de](mailto:info@hansenautic.de)*
- Bremen: **"Seekarte" Kpt. A. Dammeyer**, Korffsdeich 3, D-28217 Bremen,  
Tel. +49 (0)421395051; Fax. +49 (0)4213962235;  
*Internetpagina: [www.seekarten.com](http://www.seekarten.com) e-mail: [seekarte@seekarte.de](mailto:seekarte@seekarte.de)*
- London: **Kelvin Hughes**, New North Road, Hainault, Ilford, Essex IG6 2UR  
Tel. +44 (0)20 8502 6887; Fax.+44 (0)20 8559 8535;  
*e-mail: [cams@kelvinhughes.co.uk](mailto:cams@kelvinhughes.co.uk)*

### B-agenten:

- Den Haag: **Koninklijke Nederlandse Toeristenbond ANWB**, Wassenaarseweg 220, 2596 EC Den Haag, Tel. +31 (0)70 - 3147147; en bijkantoren; *Internetpagina : [www.anwb.nl](http://www.anwb.nl)*
- Scheveningen: **Vrolijk Watersport Scheveningen**, Treilerweg 65, 2583 DB Scheveningen,  
Tel: +31 (0) 70 - 4168282, Fax: +31 (0) 70 - 3060497,  
*internetpagina: [www.vrolijk.nl](http://www.vrolijk.nl) ; e-mail : [winkel@vrolijk.nl](mailto:winkel@vrolijk.nl) ;*
- Antwerpen: **Firma U.V.O.**, Napoleonskaai 3-7, 2000 Antwerpen,  
Tel. +32 - (0)32331330; Fax +32- (0)32330551;  
*Internetpagina: [www.uvoyachtinting.be](http://www.uvoyachtinting.be) ; e-mail: [uvoyachting@scarlet.be](mailto:uvoyachting@scarlet.be)*
- St Ives: **Imray Laurie Norie & Wilson Ltd**, Wych House, The Broadway, St Ives, Huntingdon, Cambridgeshire PE17 4BT, Tel. +44 - (0)1480 - 462114; Fax. +44 - (0)1480 - 496109  
*Internetpagina: [www.imray.com](http://www.imray.com) ; e-mail: [ilnw@imray.com](mailto:ilnw@imray.com)*
- Bielefeld: **Delius Klasing Verlag GMBH**, Kammerratsheide 30a, Postfach 101671, D-33609 Bielefeld, Tel: +49 (0) 521 - 559000; Fax. +49 (0)521 - 559113;  
*internetpagina: [www.delius-klasing.de](http://www.delius-klasing.de) ; e-mail: [info@delius-klasing.de](mailto:info@delius-klasing.de)*

### C-agent:

- St. Maarten: **Budget Marine**, P.O.Box 434; Philipsburg, Tel. 599 - 5443134; Fax 599 - 5444409

## Voorwoord

- Overeenkomstig SOLAS-bepalingen dienen de officieel uitgegeven zeekaarten en boekwerken met Berichten aan Zeevarenden (BaZ) bijgewerkt te worden. Algemene richtlijnen voor het gebruik van BaZ staan beschreven in de jaarlijkse BaZ 3 in weekeditie 1, British Admiralty NP 100 (Mariner's Handbook) en NP 294 (How to correct your charts the Admiralty way).
- Berichten aan Zeevarenden hebben alleen betrekking op Nederlandse kaarten en hydrografische publicaties. Berichten van toepassing op buitenlands gebied op Nederlandse kaarten worden overgenomen van de hydrografische dienst van het betreffende land. Berichten bevatten algemene mededelingen, correcties op kaarten of boeken, voorlopige (P) of tijdelijke (T) berichten of een overzicht.
- Gegevens die ten grondslag liggen aan berichten worden waar nodig kartografisch gegeneraliseerd. De berichten zijn alleen bedoeld om de publicaties genoemd in het bericht te kunnen corrigeren.
- Posities worden vermeld in het referentiestelsel (geodetisch datum) dat overeenkomt met dat van de betrokken kaart. Het referentiestelsel is altijd op de kaart vermeld. Onjuiste interpretatie van de referentiestelsels kan leiden tot positiefouten van enkele honderden meters.
- Richtingen, peilingen, geleidelijnen en lichtsectoren worden rechtwijzend gegeven, in graden, gerekend vanuit zee.
- Diepten en hoogten worden gegeven in dezelfde eenheid en herleid tot hetzelfde referentievlak als gebruikt in de betrokken kaart.
- Nadruk van de berichten is toegestaan mits volledig, ongewijzigd en met bronvermelding.
- De Chef der Hydrografie verzoekt u dringend vermoede of nieuwe gevaren en onjuistheden in publicaties te melden.

## De Chef der Hydrografie

Van der Burchlaan 31 (gebouw 32), Postbus 90701, 2509 LS Den Haag,  
tel. +31 (0)70 3162817, fax. +31 (0)70 3162843, internetpagina: [www.hydro.nl](http://www.hydro.nl) ; e-mail ; [baz@hydro.nl](mailto:baz@hydro.nl)

## **Preface**

- *In accordance with SOLAS-regulations official published nautical charts and books have to be kept*
- *corrected by means of Notices to Mariners (NL NM). General guidelines for the use of NL NM are described in the annual NL NM 3 in weekly edition 1, British Admiralty NP 100 (The Mariner's Handbook) and NP 294 (How to keep your Admiralty charts up-to-date).*
- *Netherlands Notices to Mariners are only applicable for Netherlands nautical charts and hydrographic publications. Notices concerning foreign waters on Netherlands charts are adopted from the hydrographic service of that specific country. Notices contain general announcements, corrections for charts or books, preliminary (P) or temporary (T) notices or a summary.*
- *Data on which the notices are based are if necessary cartographically generalized. The notices are meant only to correct the publications that are stated in the notice.*
- *Positions are given in the reference system (geodetic datum) that corresponds with that of the relevant chart. The reference system is always printed on the chart. Incorrect interpretation of the reference system can lead to errors in the position of several hundreds of metres.*
- *Directions, bearings, leading lines and light sectors are true, in degrees, reckoned from seawards.*
- *Depths and heights are given in the same unit and are reduced to the same reference level as used in the relevant chart.*
- *Reprinting of the notices is allowed if complete, unchanged and with acknowledgement.*
- *The Hydrographer of the Netherlands Navy urges you strongly to report suspected or new dangers and errors in publications.*

## Hydrographer of the Netherlands Navy

Van der Burchlaan 31, P.O. Box 90701, 2509 LS Den Haag, tel. +31 (0)70 3162817 ;  
fax. +31 (0)70 3162843, Internetpage: [www.hydro.nl](http://www.hydro.nl) ; e-mail ; [baz@hydro.nl](mailto:baz@hydro.nl)

## Inhoudsopgave

Kruisverwijzing / <i>Cross reference</i> .....	4
Algemene berichten / <i>General notices</i> .....	4
Berichten Zeekaarten / <i>Notices Nautical charts</i> .....	5
Berichten 1800 serie kaarten / <i>Notices 1800 series charts</i> .....	7
Berichten Hydrografische publicaties / <i>Notices Hydrographic publications</i> .....	12
Overzicht booreilanden / <i>Rig list</i> .....	13
Meetinstrumenten lijst / <i>Measuring instruments list</i> .....	14

## Kruisverwijzing / *Cross reference*

In de hoofdstukken Zeekaarten, 1800 serie kaarten en Hydrografische publicaties van dit document zijn de Berichten aan Zeevarenden gerangschikt op BaZ-nummer. Onderstaand overzicht toont deze berichten per kaartnummer en het nummer van de hydrografische publicatie.

*In the Nautical charts, 1800 series charts and Hydrographic publications sections of this document the Notices to Mariners are sorted by NL NM-number. The overview below displays these notices sorted by chart and hydrographic publication number.*

### **Zeekaarten / *Nautical Charts***

<b>Kaart / <i>Chart</i></b>	<b>BaZ / <i>NL NM</i></b>		
<b>1037</b>	190/11		
<b>116</b>	*187/11	*188/11	
<b>120</b>	*188/11	*189/11	
<b>1456</b>	*192/11		
<b>1460</b>	*191/11		

### **1800 serie kaarten / *1800 series charts***

<b>Kaart / <i>Chart</i></b>	<b>BaZ / <i>NL NM</i></b>				
<b>1801</b>	193(T)/11	186/11	*188/11	*189/11	185(T)/11
<b>1803</b>	*187/11	*188/11	*189/11		
<b>1811</b>	*192/11				
<b>1812</b>	*191/11				

### **Hydrografische publicaties/ *Hydrographic publications***

<b>Publication</b>	<b>BaZ / <i>NL NM</i></b>
<b>NIL</b>	

### **Algemene berichten / *General notices***

<b>NIL</b>
------------

## Berichten Zeekaarten / Notices Nautical charts

---

**\*187/11** WESTERSCHELDE. OOSTGAT. DISHOEK.  
Annuleert BaZ/Cancels NL NM: \*102(T)/11

<b>Kaart / Chart</b>	<b>Int. / Int.</b>	<b>Vorig BaZ / Prev. NL NM</b>	<b>Uitgave / Edition</b>	<b>Itemnr. / Itemno.</b>
116	n.a.	168/11	Aug 2008	1

**1** Het boven genoemde T-bericht is opgeheven.

*The above mentioned T-notice is cancelled*

**Bron / Source:** BASS 22/11; BDS 752/11.

---

**\*188/11** WESTERSCHELDE. KAARTNOTEN.

<b>Kaart / Chart</b>	<b>Int. / Int.</b>	<b>Vorig BaZ / Prev. NL NM</b>	<b>Uitgave / Edition</b>	<b>Itemnr. / Itemno.</b>
116	n.a.	187/11	Aug 2008	1, 2
120	1479	145/11	Jan 2009	3

**1** Aanbrengen van bijgevoegd verbeterblad (BLCK\_C116\_Y2011\_BAZ188A).  
Positie ca. 51-32,80 N 003-35,90 E.

(attentie! gebruik de juiste printer instellingen).

*Insert the accompanying block (BLCK\_C116\_Y2011\_BAZ188A).  
Position ca. 51-32,80 N 003-35,90 E.*

*(attention! use the proper printer settings).*

**2** Aanbrengen van bijgevoegd verbeterblad (BLCK\_C116\_Y2011\_BAZ188B).  
Positie ca. 51-21,20 N 003-31,00 E.

(attentie! gebruik de juiste printer instellingen).

*Insert the accompanying block (BLCK\_C116\_Y2011\_BAZ188B).  
Position ca. 51-21,20 N 003-31,00 E.*

*(attention! use the proper printer settings).*

**3** Aanbrengen van bijgevoegd verbeterblad (BLCK\_C120\_Y2011\_BAZ188).  
Positie ca. 51-29,40 N 003-32,00 E.

(attentie! gebruik de juiste printer instellingen).

*Insert the accompanying block (BLCK\_C120\_Y2011\_BAZ188).  
Position ca. 51-29,40 N 003-32,00 E.*

*(attention! use the proper printer settings).*

**Bron / Source:** Dienst der Hydrografie; BDS 749/11.

---

**\*189/11** WESTERSCHELDE. VAARWATER LANGS  
HOOFDPLAAT.

Annuleert BaZ/Cancels NL NM: \*90(T)/10

<b>Kaart / Chart</b>	<b>Int. / Int.</b>	<b>Vorig BaZ / Prev. NL NM</b>	<b>Uitgave / Edition</b>	<b>Itemnr. / Itemno.</b>
120	1479	188/11	Jan 2009	1

**1** Het boven genoemde T-bericht is opgeheven.

*The above mentioned T-notice is cancelled.*

**Bron / Source:** BASS 24/11; BDS 801/11.

---

**190/11** NOORDZEE. DUITSE BOCHT.

Annuleert BaZ/Cancels NL NM: \*476(T)/09

<b>Kaart / Chart</b>	<b>Int. / Int.</b>	<b>Vorig BaZ / Prev. NL NM</b>	<b>Uitgave / Edition</b>	<b>Itemnr. / Itemno.</b>
1037	1045	154/11	Jul 2004	1

**1** Aanbrengen van bijgevoegd verbeterblad in positie 54-22,50 N 005-55,00 E.  
(attentie! gebruik de juiste printer instellingen).

*Insert the accompanying block in position 54-22,50 N 005-55,00 E.  
(attention! use the proper printer settings).*

**Bron / Source:** Rostock/NFS (21)50/11; BDS 687/11.

---

**\*191/11** NOORDZEE. OSTEREMS. SCHUITENSAND.

Annuleert BaZ/Cancels NL NM: 532(T)/09

<b>Kaart / Chart</b>	<b>Int. / Int.</b>	<b>Vorig BaZ / Prev. NL NM</b>	<b>Uitgave / Edition</b>	<b>Itemnr. / Itemno.</b>
1460	1461	161/11	Oct 2006	1

**1** Het boven genoemde T-bericht is opgeheven.

*The above mentioned T-notice is cancelled.*

**Bron / Source:** Dienst der Hydrografie; BDS 803/11.

---

**\*192/11**            WADDENZEE WEST. BLAUWE SLENK.

<b>Kaart / Chart</b>	<b>Int. / Int.</b>	<b>Vorig BaZ / Prev. NL NM</b>	<b>Uitgave / Edition</b>	<b>Itemnr. / Itemno.</b>
1456	n.a.	177/11	Okt 2010	1

- 1** Aanbrengen van bijgevoegd verbeterblad in positie 53-15,30 N 005-10,30 E.  
(attention! gebruik de juiste printer instellingen).

*Insert the accompanying block in position 53-15,30 N 005-10,30 E.  
(attention! use the proper printer settings).*

**Bron / Source:**        Berna/WSW 84 & 85/11; BDS 762 & 763/11

---

**Berichten 1800 serie kaarten / Notices 1800 series charts**

---

**185(T)/11**            NOORDZEE. BELGIE. OOSTENDE.

<b>Kaart / Chart</b>	<b>Int. / Int.</b>	<b>Uitgave / Edition</b>	<b>Itemnr. / Itemno.</b>
1801.2B	n.a.	Mrt 2011	1

- 1** Voorzichtigheid is geboden bij het aanlopen van de haven van Oostende. Het verboden gebied nabij de westelijke strekdam wordt begrensd door de stippellijn zoals op het kaartje, niet door de boeienlijn O 5-OH 1.  
De scheepvaart wordt verzocht midvaarwater te houden bij het aanlopen van Oostende.

(Zie kaartje in bijlage ILLU\_Y2011\_BAZ185.

NB: schaal en dekkingsgebied komen niet overeen met de kaartinzet 1801.2B)

*Caution should be considered when approaching the port of Oostende. The prohibited area near the westerly breakwater is defined by the dashed line, not by the buoyline O 5-OH 1.  
Shipping is requested to keep midfairway while entering Oostende harbour.*

(See plan in attachment ILLU\_Y2011\_BAZ185.

Note: scale and coverage are not conform plan 1801.2B).

**Bron / Source:**        Oostende/BAZ 127(T)/8/11; BDS 781/11.

---

**186/11** NOORDZEE. BELGIE. OOSTENDE.

<b>Kaart / Chart</b>	<b>Int. / Int.</b>	<b>Vorig BaZ / Prev. NL NM</b>	<b>Uitgave / Edition</b>	<b>Itemnr. / Itemno.</b>
1801.2B	n.a.	183/11	Mrt 2011	1
<b>1</b> Aanbrengen <i>Insert</i>	<b>Text:</b>	Werk in uitvoering	op / at	51-14,20 N 002-55,10 E

**Bron / Source:** Oostende/BAZ 127(T)/8/11; BDS 781/11.**\*187/11** WESTERSCHELDE. OOSTGAT. DISHOEK.

Annuleert BaZ/Cancels NL NM: \*102(T)/11

<b>Kaart / Chart</b>	<b>Int. / Int.</b>	<b>Vorig BaZ / Prev. NL NM</b>	<b>Uitgave / Edition</b>	<b>Itemnr. / Itemno.</b>
1803.10	n.a.	145/11	Mrt 2011	1

**1** Het boven genoemde T-bericht is opgeheven.*The above mentioned T-notice is cancelled***Bron / Source:** BASS 22/11; BDS 752/11.**\*188/11** WESTERSCHELDE. KAARTNOTEN.

<b>Kaart / Chart</b>	<b>Int. / Int.</b>	<b>Vorig BaZ / Prev. NL NM</b>	<b>Uitgave / Edition</b>	<b>Itemnr. / Itemno.</b>
1801.4	n.a.	186/11	Mrt 2011	4, 5
1803.10	n.a.	187/11	Mrt 2011	12
1803.2	n.a.	187/11	Mrt 2011	4, 6
1803.3	n.a.	187/11	Mrt 2011	7, 8
1803.4	n.a.	187/11	Mrt 2011	9
1803.5	n.a.	187/11	Mrt 2011	10
1803.6	n.a.	187/11	Mrt 2011	11

**4** Schrappen  
*Delete* **Text:** red Noot/Note: DIEPTEN/DEPTHS van / from 51-21,80 N 003-35,50 E**5** Aanbrengen van bijgevoegd verbeterblad (BLCK\_C18014\_Y2011\_BAZ188).  
Positie ca. 51-22,30 N 003-28,00 E.

(attentie! gebruik de juiste printer instellingen).

*Insert the accompanying block (BLCK\_C18014\_Y2011\_BAZ188).**Position ca. 51-22,30 N 003-28,00 E.**(attention! use the proper printer settings).***6** Aanbrengen van bijgevoegd verbeterblad (BLCK\_C18032\_Y2011\_BAZ188).

Positie ca. 51-22,30 N 003-28,00 E.

(attentie! gebruik de juiste printer instellingen).

*Insert the accompanying block (BLCK\_C18032\_Y2011\_BAZ188).*

*Position ca. 51-22,30 N 003-28,00 E.*

*(attention! use the proper printer settings).*

**7** Schrappen      **Text:**      Noot/Note:      van / from      51-20,10 N 004-02,00 E  
*Delete*      **red**      DIEPTEN/DEPTHS

**8** Aanbrengen van bijgevoegd verbeterblad (BLCK\_C18033\_Y2011\_BAZ188).  
Positie ca. 51-20,00 N 003-58,00 E.

(attentie! gebruik de juiste printer instellingen).

*Insert the accompanying block (BLCK\_C18033\_Y2011\_BAZ188).*

*Position ca. 51-20,00 N 003-58,00 E.*

*(attention! use the proper printer settings).*

**9** Aanbrengen van bijgevoegd verbeterblad (BLCK\_C18034\_Y2011\_BAZ188).  
Positie ca. 51-25,10 N 004-10,80 E.

(attentie! gebruik de juiste printer instellingen).

*Insert the accompanying block (BLCK\_C18034\_Y2011\_BAZ188).*

*Position ca. 51-25,10 N 004-10,80 E.*

*(attention! use the proper printer settings).*

**10** Aanbrengen van bijgevoegd verbeterblad (BLCK\_C18035\_Y2011\_BAZ188).  
Positie ca. 51-24,00 N 003-19,50 E.

(attentie! gebruik de juiste printer instellingen).

*Insert the accompanying block (BLCK\_C18035\_Y2011\_BAZ188).*

*Position ca. 51-24,00 N 003-19,50 E.*

*(attention! use the proper printer settings).*

**11** Aanbrengen van bijgevoegd verbeterblad (BLCK\_C18036\_Y2011\_BAZ188).  
Positie ca. 51-18,20 N 004-13,50 E.

(attentie! gebruik de juiste printer instellingen).

*Insert the accompanying block (BLCK\_C18036\_Y2011\_BAZ188).*

*Position ca. 51-18,20 N 004-13,50 E.*

*(attention! use the proper printer settings).*

**12** Aanbrengen van bijgevoegd verbeterblad (BLCK\_C180310\_Y2011\_BAZ188).  
Positie ca. 51-32,50 N 003-33,00 E.

(attention! gebruik de juiste printer instellingen).

*Insert the accompanying block (BLCK\_C180310\_Y2011\_BAZ188).  
Position ca. 51-32,50 N 003-33,00 E.*

*(attention! use the proper printer settings).*

**Bron / Source:** Dienst der Hydrografie; BDS 749/11.

---

**\*189/11** WESTERSCHELDE. VAARWATER LANGS  
HOOFDPLAAT.

Annuleert BaZ/*Cancels NL NM:* \*90(T)/10

<b>Kaart / Chart</b>	<b>Int. / Int.</b>	<b>Vorig BaZ / Prev. NL NM</b>	<b>Uitgave / Edition</b>	<b>Itemnr. / Itemno.</b>
1801.4	n.a.	188/11	Mrt 2011	1
1803.2	n.a.	188/11	Mrt 2011	1

**1** Het boven genoemde T-bericht is opgeheven.

*The above mentioned T-notice is cancelled.*

**Bron / Source:** BASS 24/11; BDS 801/11.

---

**\*191/11** NOORDZEE. OSTEREMS. SCHUITENSAND.

Annuleert BaZ/*Cancels NL NM:* 182/11

<b>Kaart / Chart</b>	<b>Int. / Int.</b>	<b>Vorig BaZ / Prev. NL NM</b>	<b>Uitgave / Edition</b>	<b>Itemnr. / Itemno.</b>
1812.6	n.a.	164/11	Mrt 2011	1

**1** Het boven genoemde T-bericht is opgeheven.

*The above mentioned T-notice is cancelled.*

**Bron / Source:** Dienst der Hydrografie; BDS 803/11.

---

**\*192/11**                    WADDENZEE WEST. BLAUWE SLENK.

<b>Kaart / Chart</b>	<b>Int. / Int.</b>	<b>Vorig BaZ / Prev. NL NM</b>	<b>Uitgave / Edition</b>	<b>Itemnr. / Itemno.</b>
1811.4	n.a.	177/11	Mrt 2011	2

- 2** Aanbrengen van bijgevoegd verbeterblad in positie 53-15,30 N 005-10,30 E.  
(attention! gebruik de juiste printer instellingen).

*Insert the accompanying block in position 53-15,30 N 005-10,30 E.  
(attention! use the proper printer settings).*

**Bron / Source:**        Berna/WSW 84 & 85/11; BDS 762 & 763/11

---

**193(T)/11**                    BELGIE. NIEUWPOORT.

<b>Kaart / Chart</b>	<b>Int. / Int.</b>	<b>Uitgave / Edition</b>	<b>Itemnr. / Itemno.</b>
1801.2	n.a.	Mrt 2011	1

- 1** Artillerie oefeningen te Nieuwpoort, worden gehouden van 08:00 tot 17:00 lokale tijd op:

- a. 26 april in de midden sector;
- b. 27 april in de midden sector;
- c. 28 april in de midden sector;
- d. 29 april in de midden sector.

- e. 2 mei in de midden sector;
- f. 3 mei in de midden sector;
- g. 4 mei in de midden sector;
- h. 5 mei in de midden sector;
- i. 6 mei in de midden sector.

Scheepvaart wordt verzocht ruime afstand te bewaren.

Zie voor meer informatie BE BaZ: 36A - 37 van week 1. (zie [www.vlaamsehydrografie.be](http://www.vlaamsehydrografie.be)).

*Gunnery exercises in area Nieuwpoort, will be conducted from 08:00 to 17:00 local time at:*

- a. April 26 in the middle sector;*
- b. April 27 in the middle sector;*
- c. April 28 in the middle sector;*
- d. April 29 in the middle sector.*

- e. May 2 in the middle sector;*
- f. May 3 in the middle sector;*
- g. May 4 in the middle sector;*
- h. May 5 in the middle sector;*
- i. May 6 in the middle sector.*

*Shipping is requested to give a wide berth.*

*For further information see BE NtM: 36A - 37 of weekly 1. (see [www.vlaamsehydrografie.be](http://www.vlaamsehydrografie.be)).*

**Bron / Source:**        Oostende/BAZ 124(T)/8/11; BDS 780/11

---

**Berichten Hydrografische publicaties / *Notices Hydrographic publications***

---

**NIL**

---

**Overzicht booreilanden / Rig list**

21-4-2011

Overzicht van booreilanden werkzaam in de Noordzee. De opgegeven posities zijn in WGS 84. Geplaatste booreilanden hebben een veiligheidszone van 500m (0,27 M).

*Summary of rigs employed in the North Sea. The positions given are in WGS 84. Rigs are protected by a 500 m (0,27 M) safety zone.*

**N** Nieuw / New  
**V** Verwijderd / Deleted  
**G** Gewijzigd / Changed

	<b>Naam</b> <b>Name</b>	<b>Positie</b> <b>Position</b>	
<b>G</b>	Noble Linda Bossler	54-41,8 N	004-44,0 E
<b>N</b>	Noble Julie Robertson	53-36,2 N	001-45,4 E
	Maersk Resolute	53-50,4 N	003-04,0 E
	GSF Labrador	54-02,1 N	000-27,4 E
	Noble Byron Welliver	54-21,5 N	006-01-4 E
	Noble Linda Bossler	54-41,8 N	004-44,0 E
<b>G</b>	Ocean Princess	56-26,4 N	002-00,6 E
	Rowan Gorilla 6	56-54,9 N	002-24,0 E
	Rowan Gorilla 5	56-57,6 N	001-48,4 E
<b>G</b>	Maersk Giant	56-22,9 N	004-14,2 E
<b>N</b>	Maersk Gallnt	57-01,0 N	002-35,5 E
	Ensco 101	57-11,1 N	001-54,8 E
	Noble Ton van Langeveld.	57-30,4 N	000-19,0 E
<b>N</b>	Ensco 100	57-36,0 N	001-38,6 E
	Paul B Lloyd JNR	57-43,9 N	003-35,8 E
	Ocean Nomad	57-58,3 N	001-51,7 E
	Stena Spey	58-01,6 N	001-06,6 E
<b>G</b>	Byford Dolphin	57-14,3 N	001-34,3 E
	Sedco 704	58-25,2 N	000-32,9 W
	West Epsilon	58-25,4 N	001-43,4 E
	JW McLean	58-45,8 N	001-13,0 E
	Bredford Dolphin	58-52,4 N	002-15,7 E
	West Phoenix	59-09,7 N	001-36,9 E
	Transocean Winner	59-12,8 N	002-07,7 E
	GSF Arctic 3	59-31,9 N	001-24,4 E
	Songa Dee	59-35,2 N	002-05,2 E

**Bron /Source: Navarea: 1 t/m 99****WZ t/m : 439**

Overzicht van tijdelijke meetinstrumenten in het Nederlands zeegebied, binnenwateren en aangrenzend buitenlands gebied. Scheepvaart wordt verzocht niet te vissen noch te ankeren in de nabijheid van deze posities en op ruime afstand te passeren. Alleen de meest grootschalige kaart wordt genoemd.

*Summary of temporary measuring instruments in the Netherlands sea area, inland waters and adjacent foreign waters. Shipping is requested not to fish nor anchor near these positions and to give a wide berth. Only the largest scale chart is quoted.*

**N Nieuw / New**

**V Verwijderd / Deleted**

**G Gewijzigd / Changed**

	<b>Naam Name</b>	<b>Vaarwater Waters</b>	<b>Licht Light</b>	<b>Positie Position</b>		<b>Kaart Chart</b>	<b>1800 Serie 1800 Serie</b>	
	MT-1	Oostende	Fl.Y.3s	51-14,86 N	002-55,63 E		1801.2	1801.3
	GreenRay	Zeebrugge	Fl(5)Y.20s	51-21,30 N	003-09,00 E	116	1801.3	
		Haven Zeebrugge	Fl(5)Y.20s	51-21,34 N	003-11,57 E	116	1801.3	
	32	Zeebrugge	Fl(5)Y.20s	51-21,41 N	003-10,27 E	116	1801.3B	
	HD 29	Zeebrugge	Fl(5)Y.20s	51-21,46 N	003-10,24 E	116	1801.3B	
	PVT	Terneuzen	Fl(5)Y.20s	51-21,49 N	003-44,70 E	120	1803.3	
	A962	Wielingenpas	Unlit	51-21,53 N	003-06,96 E	116	1801.3	
	12	Westerschelde	Fl(5)Y.20s	51-21,59 N	003-07,19 E	116	1801.3	
		Westerschelde	Fl(5)Y.20s	51-21,66 N	003-06,89 E	116	1801.3	
	OVVA	Valkenisse	Fl(5)Y.20s	51-22,24 N	004-08,21 E	116	1801.3	
	OSM 1	Zimmermangeul		51-22,25 N	004-08,32 E	116	1801.3	
	OSM 2	Zimmermangeul		51-22,49 N	004-08,22 E	116	1801.3	
	OVHW	Hansweert	Fl(5)Y.20s	51-22,52 N	003-55,05 E	120	1803.3	
	VH1	Westerschelde	Fl.Y.5s	51-22,58 N	003-10,94 E	116	1801.3	
	KUST	Westerschelde	Fl(5)Y.20s	51-22,86 N	002-26,35 E	116	1801.3	
<b>N</b>	a Kust	Wielingenpas	Fl(5)Y.20s	51-23,51 N	003-12,03 E	116	1801.3	
	HNTE	Honte	Fl(5)Y.20s	51-26,50 N	003-41,18 E	120G	1801.4	1803.2
	MP-VLBV	Sardijngeul	Fl(5)Y.20s	51-26,80 N	003-33,46 E	116/120		
	MP-ADCP	Sardijngeul	Fl(5)Y.20s	51-26,83 N	003-33,50 E	116/120		
		Thorntonbank	Fl(5)Y.20s	51-33,65 N	002-59,10 E	1630/110		
	A962	Thorntonbank	unlit	51-35,42 N	003-00,31 E	1630/110		
		Blighbank	Fl(5)Y.20s	51-39,71 N	002-46,64 E	1630/110		
		Blighbank	Fl(5)Y.20s	51-41,68 N	002-47,85 E	1630/110		
	SCHB	Schouwenbank	Fl(5)Y.20s	51-44,60 N	003-18,40 E	110	1801.5	
	SCB 2	Schouwenbank	Fl(5)Y.20s	51-44,63 N	003-18,37 E	110	1801.5	
		Lowestoft	Unlit	52-08,57 N	002-30,29 E	1630		
		Lowestoft	Fl(5)Y.20s	52-18,32 N	002-28,30 E	1630		
		Lowestoft	Fl(5)Y.20s	52-44,32 N	002-23,68 E	1631		
		Lowestoft	Unlit	52-18,64 N	002-27,58 E	1630		
	Meet IJM	IJmuiden	VQ(9)10s	52-28,09 N	004-32,33 E	124A	1801.8	1801.9
		Lowestoft	Fl(5)Y.20s	52-45,79 N	002-58,04 E	1631		
	MZW 1	Malzwin	Fl(5)Y.20s	52-59,67 N	004-57,28 E		1811.3	
	BRZ 1	Breezanddijk	Fl(5)Y.20s	53-00,80 N	005-11,31 E		1810.4	1811.3
	KWZ 1	Doove Balg	Fl(5)Y.20s	53-03,96 N	005-17,16 E		1811.3	
	BRS 1	Binnen Breesem	Fl(5)Y.20s	53-06,96 N	005-02,53 E		1811.7	
	PNG 1	Blauwe Slenk	Fl(5)Y.20s	53-14,61 N	005-11,49 E	1456	1811.4	1811.9

<b>Naam Name</b>	<b>Vaarwater Waters</b>	<b>Licht Light</b>	<b>Positie Position</b>	<b>Kaart Chart</b>	<b>1800 Serie 1800 Serie</b>
AZB 61	Waddenzee	FI(5)Y.20s	53-19,15 N	005-34,57 E	1633 1811.6
STMO 1	Stortemelk	FI(5)Y.20s	53-19,28 N	005-06,13 E	1456 1811.4 1811.5E
BVWZ 1	Bocht van Watum	FI(5)Y.20s	53-19,32 N	006-59,13 E	1555 1812.7
STM 1	Stortemelk	FI(5)Y.20s	53-19,37 N	004-59,73 E	1456 1811.4
	Ems	FI.Y.4s	53-19,62 N	007-14,42 E	1555 1812.8
	Ems	FI.Y.4s	53-19,84 N	007-08,68 E	1555 1812.8
	Ems	FI.Y.4s	53-19,92 N	006-59,04 E	1556 1812.7
AZB 51	Waddenzee	FI(5)Y.20s	53-21,28 N	005-34,95 E	1353 1811.6
AZB 62	Waddenzee	FI(5)Y.20s	53-22,39 N	005-46,16 E	1458 1812.2
AZB 41	Oosterom	FI(5)Y.20s	53-23,44 N	005-35,68 E	1458 1811.6
AZB 52	Waddenzee	FI(5)Y.20s	53-23,49 N	005-41,80 E	1458 1811.6 1812.2
WRW 1	Wierummerwad	FI(5)Y.20s	53-24,46 N	006-03,83 E	1458 1812.3
BVWN 1	Bocht van Watum	FI(5)Y.20s	53-24,52 N	006-53,01 E	1555 1812.7
AZB 42	Ameland	FI(5)Y.20s	53-25,46 N	005-38,19 E	1458 1811.6 1812.2
Ness	Molengat	FI(5)Y.20s	53-25,79 N	005-45,53 E	1812.2A
AZB 31	Ameland	FI(5)Y.20s	53-26,93 N	005-35,37 E	1458 1811.6
AZB 32	Ameland	FI(5)Y.20s	53-27,02 N	005-36,34 E	1458 1811.6
PWB 1	Pieterburenwad	FI(5)Y.20s	53-27,42 N	006-27,18 E	1460 1812.5
AZB 22	Bornrif	FI(5)Y.20s	53-29,09 N	005-37,42 E	1458 1811.6
AZB 21	Bornrif	FI(5)Y.20s	53-29,09 N	005-34,35 E	1458 1811.6
OWEZ	Oude Westereems	FI(5)Y.20s	53-29,29 N	006-43,57 E	1460 1812.6
	Eems	Unlit	53-30,38 N	006-53,15 E	1460 1812.6
OWEN	Oude Westereems	FI(5)Y.20s	53-30,82 N	006-40,62 E	1460 1812.6
AZB 11	Bornrif	FI(5)Y.20s	53-31,85 N	005-28,64 E	1458 1811.10
AZB 12	Bornrif	FI(5)Y.20s	53-32,51 N	005-39,57 E	1458 1811.10
RZGN 1	Randzelgat	FI(5)Y.20s	53-34,25 N	006-37,94 E	1460 1812.6 1812.9
Meet	Westereems	FI(5)Y.20s	53-34,31 N	006-37,95 E	1460 1812.6 1812.9
	Borkum Zuid	FI.Y.4s	53-34,62 N	006-39,64 E	1460 1812.6
<b>N</b>	Holsborn	FI.Y.5s	53-36,21 N	006-48,79 E	1460 1812.6
WEW 1	Westereems	FI(5)Y.20s	53-37,20 N	006-22,12 E	1460 1812.9
WEO 1	Westereems	FI(5)Y.20s	53-37,22 N	006-31,31 E	1460 1812.9
	TSS Friesland	FI(5)Y.20s	53-38,90 N	003-49,10 E	1632
A	Norderney	FI.Y.4s	53-43,63 N	007-13,65 E	1353 1812.1
B	Norderney	FI.Y.4s	53-43,97 N	007-13,65 E	1353 1812.1
Meet B	Borkum Noord	FI(5)Y.20s	53-44,15 N	006-37,17 E	1353 1812.9
C	Norderney	FI.Y.4s	53-44,72 N	007-13,65 E	1353 1812.9
BRKN1	Noordzee	FI(5)Y.20s	53-45,08 N	006-37,42 E	1353 1812.9
	Borkum Noord	FI(5)Y.20s	53-45,12 N	006-37,31 E	1353 1812.9

**Verbeterblad voor kaart 116 bij BaZ 188/11 Afm. blad 100 x 20 mm**  
***Block for chart 116 to NL NtM 188/11 Size block 100 x 20 mm***

Positie ca. 51-32,80 N 003-35,90 E.

**DEPTHS AND AIDS TO NAVIGATION**

Depths in the main channel of the Westerschelde are maintained by dredging to 14.5m - LAT. The secondary channels and depths shown on this chart are subject to frequent change. The buoyage and other aids to navigation are adjusted accordingly. For the latest information see Notices to Mariners or consult the pilotage authorities.

**Verbeterblad voor kaart 116 bij BaZ 188/11 Afm. blad 106 x 16 mm**  
***Block for chart 116 to NL NtM 188/11 Size block 106 x 16 mm***

Positie ca. 51-21,20 N 003-31,00 E.

**DREDGING OPERATIONS**

Dredging operations will be taking place throughout the Westerschelde. The dredged material will be deposited on or near the edges of drying areas. A pontoon will be anchored in these areas and will be moved as necessary. Its mooring ground tackle will be marked by yellow buoys. Contact VTS Scheldemond for further details.

**Verbeterblad voor kaart 120 bij BaZ 188/11 Afm. blad 111 x 35 mm**  
***Block for chart 120 to NL NtM 188/11 Size block 111 x 35 mm***

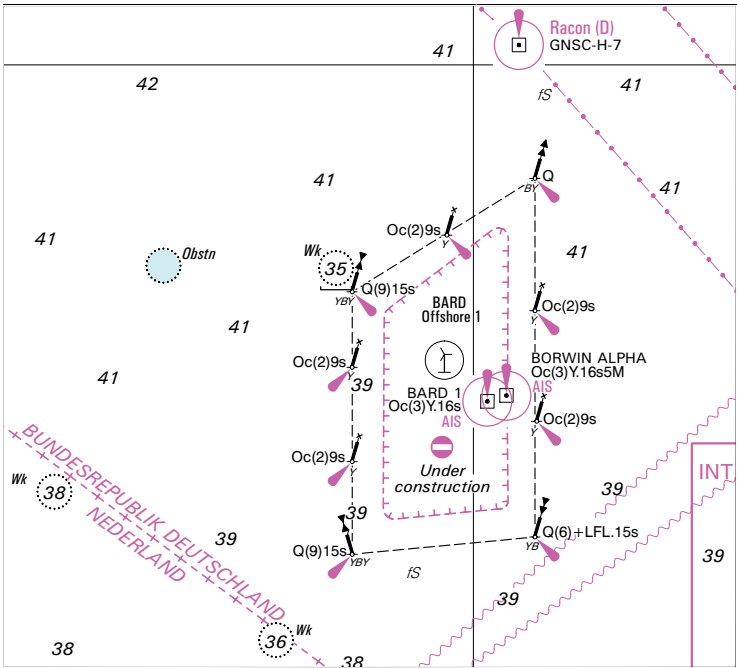
**DEPTHS AND AIDS TO NAVIGATION**

Depths in the main channel are maintained by dredging to 14.5m - LAT.  
The secondary channels and depths shown on this chart are subject to frequent change.  
The buoyage and other aids to navigation are adjusted accordingly.  
For the latest information see Notices to Mariners or consult the pilotage authorities.

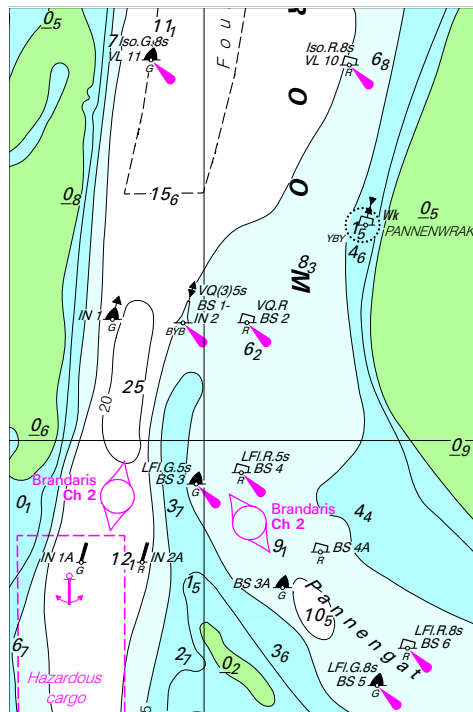
**DREDGING OPERATIONS**

Dredging operations will be taking place throughout the Westerschelde. The dredged material will be deposited on or near the edges of drying areas. A pontoon will be anchored in these areas and will be moved as necessary. Its mooring ground tackle will be marked by yellow buoys. Contact VTS Scheldemond for further details.

Verbeterblad voor kaart 1037 bij BaZ 190/11 afm. blad 75,1 x 72,9 mm  
 Block for chart 1037 to NL NtM 190/11 size block 75.1 x 72.9 mm



Verbeterblad voor kaart 1456 bij BaZ 192/11 Afm. blad 62,2 x 93,9 mm  
Block for chart 1456 to NL NtM 192/11 Size block 62.2 x 93.9 mm



Verbeterblad voor kaart 1801.4 bij BaZ 188/11 Afm. blad 86,2 x 56,8 mm  
*Block for chart 1801.4 to NL NtM 188/11 Size block 86.2 x 56.8 mm*

**DIEPTEN EN HULPMIDDELEN BIJ DE NAVIGATIE**

De diepten in het hoofdvaarwater vanaf Vlissingen tot het Deurganckdok worden door baggeren onderhouden op 14,5m - LAT. De nevengeulen en diepten op deze kaart zijn onderhevig aan frequente wijzigingen. De betoning en andere hulpmiddelen bij de navigatie zullen dienovereenkomstig worden verplaatst. Voor de meest recente informatie zie Berichten aan Zeevarenden of vraag de loods autoriteiten.

**DEPTHS AND AIDS TO NAVIGATION**

*Depths in the main channel from Vlissingen up to the Deurganckdok are maintained by dredging to 14.5m - LAT. The secondary channels and depths shown on this chart are subject to frequent change. The buoyage and other aids to navigation are adjusted accordingly. For the latest information see Notices to Mariners or consult the pilotage authorities.*

**BAGGERWERKZAAMHEDEN**

Baggerwerkzaamheden zullen op de gehele Westerschelde plaatsvinden. Baggerspecie zal worden gestort op of nabij plaatranden. Een ponton zal in deze gebieden worden verankerd en verplaatst wanneer nodig. Ankerdraden worden gemarkeerd met gele tonnen. Verdere info via VTS Scheldemond.

**DREDGING OPERATIONS**

*Dredging operations will be taking place throughout the Westerschelde. The dredged material will be deposited on or near the edges of drying areas. A pontoon will be anchored in these areas and will be moved as necessary. Its mooring ground tackle will be marked by yellow buoys. Contact VTS Scheldemond for further details.*

Verbeterblad voor kaart 1803.10 bij BaZ 188/11 Afm. blad 86,2 x 56,8 mm  
*Block for chart 1803.10 to NL NtM 188/11 Size block 86.2 x 56.8 mm*

**DIEPTEN EN HULPMIDDELEN BIJ DE NAVIGATIE**

De diepten in het hoofdvaarwater vanaf Vlissingen tot het Deurganckdok worden door baggeren onderhouden op 14,5m - LAT. De nevengeulen en diepten op deze kaart zijn onderhevig aan frequente wijzigingen. De betoning en andere hulpmiddelen bij de navigatie zullen dienovereenkomstig worden verplaatst. Voor de meest recente informatie zie Berichten aan Zeevarenden of vraag de loods autoriteiten.

**DEPTHS AND AIDS TO NAVIGATION**

*Depths in the main channel from Vlissingen up to the Deurganckdok are maintained by dredging to 14.5m - LAT. The secondary channels and depths shown on this chart are subject to frequent change. The buoyage and other aids to navigation are adjusted accordingly. For the latest information see Notices to Mariners or consult the pilotage authorities.*

**BAGGERWERKZAAMHEDEN**

Baggerwerkzaamheden zullen op de gehele Westerschelde plaatsvinden. Baggerspecie zal worden gestort op of nabij plaatranden. Een ponton zal in deze gebieden worden verankerd en verplaatst wanneer nodig. Ankerdraden worden gemarkeerd met gele tonnen. Verdere info via VTS Scheldemond.

**DREDGING OPERATIONS**

*Dredging operations will be taking place throughout the Westerschelde. The dredged material will be deposited on or near the edges of drying areas. A pontoon will be anchored in these areas and will be moved as necessary. Its mooring ground tackle will be marked by yellow buoys. Contact VTS Scheldemond for further details.*

Verbeterblad voor kaart 1803.2 bij BaZ 188/11 Afm. blad 86,2 x 56,8 mm  
*Block for chart 1803.2 to NL NtM 188/11 Size block 86.2 x 56.8 mm*

**DIEPTEN EN HULPMIDDELEN BIJ DE NAVIGATIE**

De diepten in het hoofdvaarwater vanaf Vlissingen tot het Deurganckdok worden door baggeren onderhouden op 14,5m - LAT. De nevengeulen en diepten op deze kaart zijn onderhevig aan frequente wijzigingen. De betoning en andere hulpmiddelen bij de navigatie zullen dienovereenkomstig worden verplaatst. Voor de meest recente informatie zie Berichten aan Zeevarenden of vraag de loods autoriteiten.

**DEPTHS AND AIDS TO NAVIGATION**

*Depths in the main channel from Vlissingen up to the Deurganckdok are maintained by dredging to 14.5m - LAT. The secondary channels and depths shown on this chart are subject to frequent change. The buoyage and other aids to navigation are adjusted accordingly. For the latest information see Notices to Mariners or consult the pilotage authorities.*

**BAGGERWERKZAAMHEDEN**

Baggerwerkzaamheden zullen op de gehele Westerschelde plaatsvinden. Baggerspecie zal worden gestort op of nabij plaatranden. Een ponton zal in deze gebieden worden verankerd en verplaatst wanneer nodig. Ankerdraden worden gemarkeerd met gele tonnen. Verdere info via VTS Scheldemond.

**DREDGING OPERATIONS**

*Dredging operations will be taking place throughout the Westerschelde. The dredged material will be deposited on or near the edges of drying areas. A pontoon will be anchored in these areas and will be moved as necessary. Its mooring ground tackle will be marked by yellow buoys. Contact VTS Scheldemond for further details.*

Verbeterblad voor kaart 1803.3 bij BaZ 188/11 Afm. blad 86,2 x 56,8 mm  
*Block for chart 1803.3 to NL NtM 188/11 Size block 86.2 x 56.8 mm*

**DIEPTEN EN HULPMIDDELEN BIJ DE NAVIGATIE**

De diepten in het hoofdvaarwater vanaf Vlissingen tot het Deurganckdok worden door baggeren onderhouden op 14,5m - LAT. De nevengeulen en diepten op deze kaart zijn onderhevig aan frequente wijzigingen. De betoning en andere hulpmiddelen bij de navigatie zullen dienovereenkomstig worden verplaatst. Voor de meest recente informatie zie Berichten aan Zeevarenden of vraag de loods autoriteiten.

**DEPTHS AND AIDS TO NAVIGATION**

*Depths in the main channel from Vlissingen up to the Deurganckdok are maintained by dredging to 14.5m - LAT. The secondary channels and depths shown on this chart are subject to frequent change. The buoyage and other aids to navigation are adjusted accordingly. For the latest information see Notices to Mariners or consult the pilotage authorities.*

**BAGGERWERKZAAMHEDEN**

Baggerwerkzaamheden zullen op de gehele Westerschelde plaatsvinden. Baggerspecie zal worden gestort op of nabij plaatranden. Een ponton zal in deze gebieden worden verankerd en verplaatst wanneer nodig. Ankerdraden worden gemarkeerd met gele tonnen. Verdere info via VTS Scheldemond.

**DREDGING OPERATIONS**

*Dredging operations will be taking place throughout the Westerschelde. The dredged material will be deposited on or near the edges of drying areas. A pontoon will be anchored in these areas and will be moved as necessary. Its mooring ground tackle will be marked by yellow buoys. Contact VTS Scheldemond for further details.*

Verbeterblad voor kaart 1803.4 bij BaZ 188/11 Afm. blad 86,2 x 56,8 mm  
*Block for chart 1803.4 to NL NtM 188/11 Size block 86.2 x 56.8 mm*

**DIEPTEN EN HULPMIDDELEN BIJ DE NAVIGATIE**

De diepten in het hoofdvaarwater vanaf Vlissingen tot het Deurganckdok worden door baggeren onderhouden op 14,5m - LAT. De nevengeulen en diepten op deze kaart zijn onderhevig aan frequente wijzigingen. De betoning en andere hulpmiddelen bij de navigatie zullen dienovereenkomstig worden verplaatst. Voor de meest recente informatie zie Berichten aan Zeevarenden of vraag de loods autoriteiten.

**DEPTHS AND AIDS TO NAVIGATION**

*Depths in the main channel from Vlissingen up to the Deurganckdok are maintained by dredging to 14.5m - LAT. The secondary channels and depths shown on this chart are subject to frequent change. The buoyage and other aids to navigation are adjusted accordingly. For the latest information see Notices to Mariners or consult the pilotage authorities.*

**BAGGERWERKZAAMHEDEN**

Baggerwerkzaamheden zullen op de gehele Westerschelde plaatsvinden. Baggerspecie zal worden gestort op of nabij plaatranden. Een ponton zal in deze gebieden worden verankerd en verplaatst wanneer nodig. Ankerdraden worden gemarkeerd met gele tonnen. Verdere info via VTS Scheldemond.

**DREDGING OPERATIONS**

*Dredging operations will be taking place throughout the Westerschelde. The dredged material will be deposited on or near the edges of drying areas. A pontoon will be anchored in these areas and will be moved as necessary. Its mooring ground tackle will be marked by yellow buoys. Contact VTS Scheldemond for further details.*

Verbeterblad voor kaart 1803.5 bij BaZ 188/11 Afm. blad 86,2 x 56,8 mm  
*Block for chart 1803.5 to NL NtM 188/11 Size block 86.2 x 56.8 mm*

**DIEPTEN EN HULPMIDDELEN BIJ DE NAVIGATIE**

De diepten in het hoofdvaarwater vanaf Vlissingen tot het Deurganckdok worden door baggeren onderhouden op 14,5m - LAT. De nevengeulen en diepten op deze kaart zijn onderhevig aan frequente wijzigingen. De betoning en andere hulpmiddelen bij de navigatie zullen dienovereenkomstig worden verplaatst. Voor de meest recente informatie zie Berichten aan Zeevarenden of vraag de loods autoriteiten.

**DEPTHS AND AIDS TO NAVIGATION**

*Depths in the main channel from Vlissingen up to the Deurganckdok are maintained by dredging to 14.5m - LAT. The secondary channels and depths shown on this chart are subject to frequent change. The buoyage and other aids to navigation are adjusted accordingly. For the latest information see Notices to Mariners or consult the pilotage authorities.*

**BAGGERWERKZAAMHEDEN**

Baggerwerkzaamheden zullen op de gehele Westerschelde plaatsvinden. Baggerspecie zal worden gestort op of nabij plaatranden. Een ponton zal in deze gebieden worden verankerd en verplaatst wanneer nodig. Ankerdraden worden gemarkeerd met gele tonnen. Verdere info via VTS Scheldemond.

**DREDGING OPERATIONS**

*Dredging operations will be taking place throughout the Westerschelde. The dredged material will be deposited on or near the edges of drying areas. A pontoon will be anchored in these areas and will be moved as necessary. Its mooring ground tackle will be marked by yellow buoys. Contact VTS Scheldemond for further details.*

Verbeterblad voor kaart 1803.6 bij BaZ 188/11 Afm. blad 86,2 x 56,8 mm  
*Block for chart 1803.6 to NL NtM 188/11 Size block 86.2 x 56.8 mm*

**DIEPTEN EN HULPMIDDELEN BIJ DE NAVIGATIE**

De diepten in het hoofdvaarwater vanaf Vlissingen tot het Deurganckdok worden door baggeren onderhouden op 14,5m - LAT. De nevengeulen en diepten op deze kaart zijn onderhevig aan frequente wijzigingen. De betoning en andere hulpmiddelen bij de navigatie zullen dienovereenkomstig worden verplaatst. Voor de meest recente informatie zie Berichten aan Zeevarenden of vraag de loods autoriteiten.

**DEPTHS AND AIDS TO NAVIGATION**

*Depths in the main channel from Vlissingen up to the Deurganckdok are maintained by dredging to 14.5m - LAT. The secondary channels and depths shown on this chart are subject to frequent change. The buoyage and other aids to navigation are adjusted accordingly. For the latest information see Notices to Mariners or consult the pilotage authorities.*

**BAGGERWERKZAAMHEDEN**

Baggerwerkzaamheden zullen op de gehele Westerschelde plaatsvinden. Baggerspecie zal worden gestort op of nabij plaatranden. Een ponton zal in deze gebieden worden verankerd en verplaatst wanneer nodig. Ankerdraden worden gemarkeerd met gele tonnen. Verdere info via VTS Scheldemond.

**DREDGING OPERATIONS**

*Dredging operations will be taking place throughout the Westerschelde. The dredged material will be deposited on or near the edges of drying areas. A pontoon will be anchored in these areas and will be moved as necessary. Its mooring ground tackle will be marked by yellow buoys. Contact VTS Scheldemond for further details.*



Illustratie bijbehorend BAZ185(T)/11  
Illustration to accompany NL NtM 185(T)/11

