



Koninklijke Marine

# BaZ | 2011

## 15 | BAZ 176-184

Berichten aan Zeevarenden  
Netherlands Notice to Mariners



Netherlands Hydrographic Office			
BaZ	038/11	1/1	NL Chart Weekly
Previous BaZ	580/10		

136<sup>e</sup> jaargang 14-4-2011

Dienst der Hydrografie

## AGENTEN VOOR VERKOOP VAN NEDERLANDSE HYDROGRAFISCHE PUBLICATIES

(Chart agents and supply of Netherlands Notices to Mariners (BaZ))

De Berichten aan Zeevarenden (BaZ) verschijnen wekelijks en zijn te verkrijgen:

- als printversie (PDF) via internet [www.hydro.nl](http://www.hydro.nl)
- via de Database [www.hydro.nl/pgs/baz\\_main\\_nl.htm](http://www.hydro.nl/pgs/baz_main_nl.htm)
- als boekje (tegen betaling) bij een aantal A-agenten.

De catalogus is ook gepubliceerd op [www.hydro.nl](http://www.hydro.nl).

### A-agenten: (bijgewerkte kaarten)

- Amsterdam: **Datema Amsterdam**, Prins Hendrikkade 176/50, 1011 TC Amsterdam,  
Tel +31 (0)20 - 4277727; Fax. +31 (0)20 - 4279566;  
*Internetpagina: [www.datema-Amsterdam.nl](http://www.datema-Amsterdam.nl) ; e-mail: [datema-amsterdam@planet.nl](mailto:datema-amsterdam@planet.nl)*
- Amsterdam: **L.J. Harri BV**, Prins Hendrikkade 94/95 "Schreierstoren", 1012 AE Amsterdam,  
Tel. +31 (0)20 - 6248052; Fax. +31 (0)20 - 6258086;  
*Internetpagina: [www.ljharri.nl](http://www.ljharri.nl) ; e-mail: [ljharri@xs4all.nl](mailto:ljharri@xs4all.nl)*
- Delfzijl: **Datema Delfzijl BV**, Zeesluizen 8, 9936 HX Delfzijl,  
Tel. +31 (0)596 - 635252; Fax. +31 (0)596 - 615245;  
*Internetpagina: [www.datema.nl](http://www.datema.nl) ; e-mail: [delfzijl@datema.nl](mailto:delfzijl@datema.nl)*  
**Davids Maritime**, Landstraat 3, 9934 BG Delfzijl,  
Tel: +31 (0)596 - 634870; Fax: +31 (0) 596 - 634827  
*Internetpagina: [www.davids-maritime.nl](http://www.davids-maritime.nl) ; e-mail: [info@davids-maritime.nl](mailto:info@davids-maritime.nl)*
- Rotterdam **Kelvin Hughes Netherlands BV**, Klompenmakerstraat 64, 3194 DE Hoogvliet,  
Tel. +31 (0)10 - 4167622; Fax. +31 (0)10 - 4167218;  
*Internetpagina: [www.kelvinhughes.com](http://www.kelvinhughes.com) ; e-mail: [nlsales@kelvinhughes.nl](mailto:nlsales@kelvinhughes.nl)*  
**Datema Rotterdam**, Galvanistraat 148, 3029 AD Rotterdam,  
Tel. +31 (0)10 - 4366188; Fax. +31 (0)10 - 4365511 ; e-mail: [rotterdam@datema.nl](mailto:rotterdam@datema.nl)  
**Harri Trading BV**, Van Weerden Poelmanweg 4, 3088 EB Rotterdam,  
Tel. +31 (0)10 - 4290333; Fax. +31 (0)10 - 4282324;  
*Internetpagina: [www.harritrading.nl](http://www.harritrading.nl) ; e-mail: [info@harritrading.nl](mailto:info@harritrading.nl)*
- Antwerpen: **Bogerd/Martin & Co.**, Oude Leeuwenrui 37, 2000 Antwerpen,  
Tel. +32 (0)32134170; Fax. +32 (0)32326167;  
*Internetpagina: [www.martin.be](http://www.martin.be) ; e-mail: [sales@martin.be](mailto:sales@martin.be)*
- Hamburg: **HanseNautic GmbH**, Herrengraben 31, D-20459 Hamburg,  
Tel. +49 (0)403748420; Fax. +49 (0)4037484242;  
*Internetpagina: [www.hansenautic.de](http://www.hansenautic.de) ; e-mail: [info@hansenautic.de](mailto:info@hansenautic.de)*
- Bremen: **"Seekarte" Kpt. A. Dammeyer**, Korffsdeich 3, D-28217 Bremen,  
Tel. +49 (0)421395051; Fax. +49 (0)4213962235;  
*Internetpagina: [www.seekarten.com](http://www.seekarten.com) e-mail: [seekarte@seekarte.de](mailto:seekarte@seekarte.de)*
- London: **Kelvin Hughes**, New North Road, Hainault, Ilford, Essex IG6 2UR  
Tel. +44 (0)20 8502 6887; Fax.+44 (0)20 8559 8535;  
*e-mail: [cams@kelvinhughes.co.uk](mailto:cams@kelvinhughes.co.uk)*

### B-agenten:

- Den Haag: **Koninklijke Nederlandse Toeristenbond ANWB**, Wassenaarseweg 220, 2596 EC Den Haag, Tel. +31 (0)70 - 3147147; en bijkantoren; *Internetpagina : [www.anwb.nl](http://www.anwb.nl)*
- Scheveningen: **Vrolijk Watersport Scheveningen**, Treilerweg 65, 2583 DB Scheveningen,  
Tel: +31 (0) 70 - 4168282, Fax: +31 (0) 70 - 3060497,  
*internetpagina: [www.vrolijk.nl](http://www.vrolijk.nl) ; e-mail : [winkel@vrolijk.nl](mailto:winkel@vrolijk.nl) ;*
- Antwerpen: **Firma U.V.O.**, Napoleonskaai 3-7, 2000 Antwerpen,  
Tel. +32 - (0)32331330; Fax +32- (0)32330551;  
*Internetpagina: [www.uvoyachtinting.be](http://www.uvoyachtinting.be) ; e-mail: [uvoyachting@scarlet.be](mailto:uvoyachting@scarlet.be)*
- St Ives: **Imray Laurie Norie & Wilson Ltd**, Wych House, The Broadway, St Ives, Huntingdon, Cambridgeshire PE17 4BT, Tel. +44 - (0)1480 - 462114; Fax. +44 - (0)1480 - 496109  
*Internetpagina: [www.imray.com](http://www.imray.com) ; e-mail: [ilnw@imray.com](mailto:ilnw@imray.com)*
- Bielefeld: **Delius Klasing Verlag GMBH**, Kammerratsheide 30a, Postfach 101671, D-33609 Bielefeld, Tel: +49 (0) 521 - 559000; Fax. +49 (0)521 - 559113;  
*internetpagina: [www.delius-klasing.de](http://www.delius-klasing.de) ; e-mail: [info@delius-klasing.de](mailto:info@delius-klasing.de)*

### C-agent:

- St. Maarten: **Budget Marine**, P.O.Box 434; Philipsburg, Tel. 599 - 5443134; Fax 599 - 5444409

## Voorwoord

- Overeenkomstig SOLAS-bepalingen dienen de officieel uitgegeven zeekaarten en boekwerken met Berichten aan Zeevarenden (BaZ) bijgewerkt te worden. Algemene richtlijnen voor het gebruik van BaZ staan beschreven in de jaarlijkse BaZ 3 in weekeditie 1, British Admiralty NP 100 (Mariner's Handbook) en NP 294 (How to correct your charts the Admiralty way).
- Berichten aan Zeevarenden hebben alleen betrekking op Nederlandse kaarten en hydrografische publicaties. Berichten van toepassing op buitenlands gebied op Nederlandse kaarten worden overgenomen van de hydrografische dienst van het betreffende land. Berichten bevatten algemene mededelingen, correcties op kaarten of boeken, voorlopige (P) of tijdelijke (T) berichten of een overzicht.
- Gegevens die ten grondslag liggen aan berichten worden waar nodig kartografisch gegeneraliseerd. De berichten zijn alleen bedoeld om de publicaties genoemd in het bericht te kunnen corrigeren.
- Posities worden vermeld in het referentiestelsel (geodetisch datum) dat overeenkomt met dat van de betrokken kaart. Het referentiestelsel is altijd op de kaart vermeld. Onjuiste interpretatie van de referentiestelsels kan leiden tot positiefouten van enkele honderden meters.
- Richtingen, peilingen, geleidelijnen en lichtsectoren worden rechtwijzend gegeven, in graden, gerekend vanuit zee.
- Diepten en hoogten worden gegeven in dezelfde eenheid en herleid tot hetzelfde referentievlak als gebruikt in de betrokken kaart.
- Nadruk van de berichten is toegestaan mits volledig, ongewijzigd en met bronvermelding.
- De Chef der Hydrografie verzoekt u dringend vermoede of nieuwe gevaren en onjuistheden in publicaties te melden.

## De Chef der Hydrografie

Van der Burchlaan 31 (gebouw 32), Postbus 90701, 2509 LS Den Haag,  
tel. +31 (0)70 3162817, fax. +31 (0)70 3162843, internetpagina: [www.hydro.nl](http://www.hydro.nl) ; e-mail ; [baz@hydro.nl](mailto:baz@hydro.nl)

## **Preface**

- *In accordance with SOLAS-regulations official published nautical charts and books have to be kept*
- *corrected by means of Notices to Mariners (NL NM). General guidelines for the use of NL NM are described in the annual NL NM 3 in weekly edition 1, British Admiralty NP 100 (The Mariner's Handbook) and NP 294 (How to keep your Admiralty charts up-to-date).*
- *Netherlands Notices to Mariners are only applicable for Netherlands nautical charts and hydrographic publications. Notices concerning foreign waters on Netherlands charts are adopted from the hydrographic service of that specific country. Notices contain general announcements, corrections for charts or books, preliminary (P) or temporary (T) notices or a summary.*
- *Data on which the notices are based are if necessary cartographically generalized. The notices are meant only to correct the publications that are stated in the notice.*
- *Positions are given in the reference system (geodetic datum) that corresponds with that of the relevant chart. The reference system is always printed on the chart. Incorrect interpretation of the reference system can lead to errors in the position of several hundreds of metres.*
- *Directions, bearings, leading lines and light sectors are true, in degrees, reckoned from seawards.*
- *Depths and heights are given in the same unit and are reduced to the same reference level as used in the relevant chart.*
- *Reprinting of the notices is allowed if complete, unchanged and with acknowledgement.*
- *The Hydrographer of the Netherlands Navy urges you strongly to report suspected or new dangers and errors in publications.*

## Hydrographer of the Netherlands Navy

Van der Burchlaan 31, P.O. Box 90701, 2509 LS Den Haag, tel. +31 (0)70 3162817 ;  
fax. +31 (0)70 3162843, Internetpage: [www.hydro.nl](http://www.hydro.nl) ; e-mail ; [baz@hydro.nl](mailto:baz@hydro.nl)

## Inhoudsopgave

Kruisverwijzing / <i>Cross reference</i> .....	4
Algemene berichten / <i>General notices</i> .....	5
Berichten Zeekaarten / <i>Notices Nautical charts</i> .....	5
Berichten 1800 serie kaarten / <i>Notices 1800 series charts</i> .....	10
Berichten Hydrografische publicaties / <i>Notices Hydrographic publications</i> .....	13
Overzicht booreilanden / <i>Rig list</i> .....	14
Meetinstrumenten lijst / <i>Measuring instruments list</i> .....	15

## Kruisverwijzing / *Cross reference*

In de hoofdstukken Zeekaarten, 1800 serie kaarten en Hydrografische publicaties van dit document zijn de Berichten aan Zeevarenden gerangschikt op BaZ-nummer. Onderstaand overzicht toont deze berichten per kaartnummer en het nummer van de hydrografische publicatie.

*In the Nautical charts, 1800 series charts and Hydrographic publications sections of this document the Notices to Mariners are sorted by NL NM-number. The overview below displays these notices sorted by chart and hydrographic publication number.*

### **Zeekaarten / *Nautical Charts***

<b>Kaart / <i>Chart</i></b>	<b>BaZ / <i>NL NM</i></b>	
<b>1037</b>	178(T)/11	
<b>122</b>	*183/11	
<b>125</b>	*179/11	*183/11
<b>1353</b>	178(T)/11	
<b>1456</b>	*177/11	
<b>1460</b>	*181(T)/11	
<b>1630</b>	*183/11	
<b>1633</b>	178(T)/11	
<b>207</b>	*180/11	

### **1800 serie kaarten / *1800 series charts***

<b>Kaart / <i>Chart</i></b>	<b>BaZ / <i>NL NM</i></b>	
<b>1801</b>	176/11	*183/11
<b>1810</b>	*184(T)/11	
<b>1811</b>	*177/11	
<b>1812</b>	*181(T)/11	*182/11

**Hydrografische publicaties/ Hydrographic publications**Publication **BaZ / NL NM**

HP 2 \*179/11

**Algemene berichten / General notices**

NIL

**Berichten Zeekaarten / Notices Nautical charts****\*177/11** WADDENZEE. HARLINGEN.

<b>Kaart / Chart</b>	<b>Int. / Int.</b>	<b>Vorig BaZ / Prev. NL NM</b>	<b>Uitgave / Edition</b>	<b>Itemnr. / Itemno.</b>
1456.A	n.a.	167/11	Okt 2010	1

**1** Aanbrengen op / at 53-10,51 N 005-24,44 E  
*Insert*



Iso.R.2s

**Bron / Source:** Gemeente Harlingen; BDS 709/11.**178(T)/11** NOORDZEE. DUITSLAND.Annuleert BaZ/ *Cancel*s NL NM: \*554(T)/10

<b>Kaart / Chart</b>	<b>Int. / Int.</b>	<b>Itemnr. / Itemno.</b>
1037	1045	1, 2
1353	1413	3
1633	1417	4

**1** Meetapparatuur en boeien ter markering zijn tijdelijk geplaatst op:  
*Measurement equipment and marking buoys have been temporarily placed at:*

- a. 55-12,46 N 005-05,84 E;
- b. 55-08,85 N 005-06,77 E;
- c. 55-10,27 N 005-09,40 E;
- d. 55-08,04 N 005-13,06 E;
- e. 54-30,19 N 006-14,83 E;
- f. 54-31,39 N 006-17,97 E;
- g. 55-01,96 N 005-19,92 E;
- h. 55-05,60 N 005-20,00 E;
- i. 55-02,50 N 005-24,20 E;
- j. 55-05,80 N 005-24,92 E;
- k. 55-05,80 N 005-26,00 E;
- l. 54-59,45 N 005-27,28 E;
- m. 54-59,80 N 005-31,00 E;
- n. 55-02,50 N 005-31,10 E;
- o. 54-58,00 N 005-34,91 E;
- p. 55-01,30 N 005-35,00 E;
- q. 54-19,56 N 006-01,68 E;
- r. 54-19,92 N 006-02,66 E;
- s. **54-18,09 N 006-03,33 E;**
- t. 54-20,77 N 006-05,01 E;
- u. 54-30,82 N 006-20,46 E;

**Verwijderd/Removed**

v.	54-32,65 N	006-21,16 E;
w.	54-58,75 N	006-21,49 E;
x.	54-58,67 N	006-21,56 E;
y.	54-58-82 N	006-21,67 E;
z.	54-58,68 N	006-21,79 E;
aa.	54-29,20 N	006-22,60 E;
bb.	54-31,40 N	006-23,20 E;
cc.	54-47,72 N	006-23,67 E;
dd.	54-47,80 N	006-23,67 E;
ee.	54-47,82 N	006-23,84 E;
ff.	54-47,70 N	006-23,84 E;
gg.	54-25,65 N	006-24,50 E;
hh.	54-23,15 N	006-52,60 E;
ii.	<b>54-55,00 N</b>	<b>006-58,80 E;</b> *
jj.	<b>55-12,30 N</b>	<b>007-16,60 E;</b> *
kk.	54-30,40 N	007-23,70 E;
ll.	54-26,90 N	007-26,10 E;
mm.	54-22,90 N	007-28,90 E.

De meetapparatuur is gemarkeerd door gele boeien of gele lichtboeien.  
De Scheepvaart wordt verzocht op een veilige afstand van 0,2 M te passeren.  
De met een \* gemarkeerde posities zijn nieuw.

*The measuring equipment is marked by either yellow buoys or yellow lightbuoys.  
Mariners are warned and requested to keep a wide berth of at least 0,2 M.  
Marked with a \* are new entries.*

**2** Meetapparatuur en boeien ter markering zijn tijdelijk geplaatst op:  
*Measurement equipment and marking buoys have been temporarily placed at:*

a.	54-30,70 N	005-49,27 E;
b.	54-19,46 N	005-55,25 E;
c.	54-34,43 N	006-06,81 E.

De meetapparatuur is gemarkeerd door gele boeien en met 4 kardinale lichtboeien.  
De Scheepvaart wordt verzocht op een veilige afstand van 200m te passeren.

*The measuring equipment is marked by yellow buoys and 4 cardinal lightbuoys.  
Mariners are warned and requested to keep a wide berth of at least 200m.*

**3** Meetapparatuur en boeien ter markering zijn tijdelijk geplaatst op:  
*Measurement equipment and marking buoys have been temporarily placed at:*

a.	54-02,71 N	006-13,80 E;
b.	53-58,53 N	006-13,80 E;
c.	53-54,37 N	006-13,80 E;
d.	54-17,52 N	006-14,78 E;
e.	54-15,31 N	006-17,38 E;
f.	54-17,62 N	006-19,38 E;
g.	54-07,48 N	006-20,90 E;
h.	53-59,28 N	006-21,41 E;
i.	54-01,33 N	006-26,46 E;
j.	54-04,60 N	006-28,36 E;
k.	54-03,47 N	006-28,80 E;
l.	53-59,94 N	006-28,80 E;
m.	53-56,73 N	006-28,80 E;
n.	54-02,30 N	006-28,96 E;
o.	54-02,00N	006-29,50 E;
p.	53-57,91 N	006-29,82 E;
q.	53-52,80 N	006-30,72 E;

r.	54-03,44 N	006-33,60 E;
s.	53-57,29 N	006-33,60 E;
t.	54-00,43 N	006-33,77 E;
u.	54-00,40 N	006-33,89 E;
v.	54-00,22 N	006-35,03 E;
w.	54-00,92 N	006-35,26 E;
x.	54-01,56 N	006-36,19 E;
y.	53-59,24 N	006-36,20 E;
z.	54-05,34 N	006-36,27 E;
aa.	54-01,64 N	006-36,35 E;
bb.	53-57,82 N	006-36,36 E;
cc.	53-59,68 N	006-36,36 E;
dd.	54-03,59 N	006-36,36 E;
ee.	53-59,17 N	006-36,49 E;
ff.	54-00,25 N	006-37,81 E;
gg.	54-00,40 N	006-38,70 E;
hh.	54-00,86 N	006-39,67 E;
ii.	54-03,68 N	006-39,67 E;
jj.	53-58,12 N	006-39,67 E;
kk.	53-59,26 N	006-44,10 E;
ll.	54-01,29 N	006-44,10 E;
mm.	54-03,40 N	006-44,10 E;
nn.	54-03,96 N	006-58,68 E;
oo.	54-00,60 N	006-58,68 E;
pp.	54-04,47 N	007-22,03 E.

De meetapparatuur is gemarkeerd door gele boeien of gele lichtboeien.  
De Scheepvaart wordt verzocht op een veilige afstand van 0,2 M te passeren

*The measuring equipment is marked by either yellow buoys or yellow lightbuoys.  
Mariners are warned and requested to keep a wide berth of at least 0,2 M.*

**4** Meetapparatuur en boeien ter markering zijn tijdelijk geplaatst op:  
*Measurement equipment and marking buoys have been temporarily placed at:*

a.	54-02,71 N	006-13,80 E;
b.	53-58,53 N	006-13,80 E;
c.	53-54,37 N	006-13,80 E;
d.	54-07,48 N	006-20,90 E;
e.	53-59,28 N	006-21,41 E;
f.	54-01,33 N	006-26,46 E;
g.	54-04,60 N	006-28,36 E;
h.	54-03,47 N	006-28,80 E;
i.	53-59,94 N	006-28,80 E;
j.	53-56,73 N	006-28,80 E;
k.	54-02,30 N	006-28,96 E;
<b>l.</b>	<b>54-02,00 N</b>	<b>006-29,50 E;</b>
m.	53-57,91 N	006-29,82 E;
n.	53-52,80 N	006-30,72 E;
o.	54-03,44 N	006-33,60 E;
p.	53-57,29 N	006-33,60 E;
q.	54-00,43 N	006-33,77 E;
r.	54-00,40 N	006-33,89 E;
s.	54-00,22 N	006-35,03 E;
t.	54-00,92 N	006-35,26 E;
u.	54-01,56 N	006-36,19 E;
v.	53-59,24 N	006-36,20 E;
w.	54-05,34 N	006-36,27 E;
x.	54-01,64 N	006-36,35 E;
y.	53-57,82 N	006-36,36 E;

**Verwijderd/Removed**

z.	53-59,68 N	006-36,36 E;
aa.	54-03,59 N	006-36,36 E;
bb.	53-59,17 N	006-36,49 E;
cc.	54-00,25 N	006-37,81 E;
dd.	54-00,40 N	006-38,70 E;
ee.	54-00,86 N	006-39,67 E;
ff.	54-03,68 N	006-39,67 E;
gg.	53-58,12 N	006-39,67 E.

De meetapparatuur is gemarkeerd door gele boeien of gele lichtboeien.  
De Scheepvaart wordt verzocht op een veilige afstand van 0,2 M te passeren.

*The measuring equipment is marked by either yellow buoys or yellow lightbuoys.  
Mariners are warned and requested to keep a wide berth of at least 0,2 M.*

**Bron / Source:** Rostock/NFS 12/11 Teil 4; BDS 719/11.

---

**\*179/11 NOORDZEE. SCHEVENINGEN.**

<b>Kaart / Chart</b>	<b>Int. / Int.</b>	<b>Vorig BaZ / Prev. NL NM</b>	<b>Uitgave / Edition</b>	<b>Itemnr. / Itemno.</b>
125.B	1469	122/11	Aug 2007	1

- 1** Aanbrengen bijgevoegd verbeterblad in positie 52-06,10 N 004-15,50 E.  
(attentie! gebruik de juiste printer instellingen).

*Insert the accompanying block in position 52-06,10 N 004-15,50 E.  
(attention! use the proper printer settings).*

**Bron / Source:** Dienst der Hydrografie; BDS 167/11.

---

**\*180/11 ROTTERDAM. MAASVLAKTE 2.**

<b>Kaart / Chart</b>	<b>Int. / Int.</b>	<b>Vorig BaZ / Prev. NL NM</b>	<b>Uitgave / Edition</b>	<b>Itemnr. / Itemno.</b>
207.A	1465	148/11	Mrt 2010	1

- 1** Aanbrengen bijgevoegd verbeterblad in positie 51-58,30 N 004-04,50 E.  
(attentie! gebruik de juiste printer instellingen).

*Insert the accompanying block in position 51-58,30 N 004-04,50 E.  
(attention! use the proper printer settings).*

**Bron / Source:** Dienst der Hydrografie; BDS 728/11.

---

**\*181(T)/11**      WADDENZEE. WESTEREEMS.

<b>Kaart / Chart</b>	<b>Int. / Int.</b>	<b>Itemnr. / Itemno.</b>
1460	1461	1

- 1** Vanaf de werkschepen "Ram" en/of "Reiger" worden berging-en duikwerkzaamheden uitgevoerd op locaties in of nabij het hoofdvaarwater tussen de Westereemsboei en de toegang naar de Eemshaven

De actuele positie van de werkzaamheden wordt gemeld in het scheepvaartbericht van Ems Traffic op VHF-kanaal 18.

De scheepvaart dient ter plekke te passeren met een zeer matige vaart op een minimale afstand van 200 meter van het werkschip.

*The vessels "Ram" and/or "Reiger" will carry out salvage and diving operations at locations in or near the main fairway between the Western Ems buoy and the entrance of the Eemshaven.*

*The actual position of the vessels will be broadcast by Ems Traffic on VHF channel 18. Shipping is requested to pass with caution at a minimum distance of 200 metres.*

**Bron / Source:**      Berna/WSW 83/11; BDS 734/11.

---

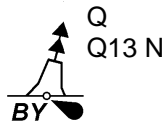
**\*183/11**      NOORDZEE.

<b>Kaart / Chart</b>	<b>Int. / Int.</b>	<b>Vorig BaZ / Prev. NL NM</b>	<b>Uitgave / Edition</b>	<b>Itemnr. / Itemno.</b>
122	1472	135/11	Oct 2010	1, 2, 3
125	1469	179/11	Aug 2007	1, 2, 3
1630	1416	168/11	Dec 2010	1, 2, 3

- 1** Aanbrengen *Well*      op / at      52-11,47 N    004-08,16 E  
*Insert*



- 2** Aanbrengen *Q*      op / at      52-11,55 N    004-08,17 E  
*Insert*      *Q13 N*



- 3** Aanbrengen *Q(6)+LFI.15s*      op / at      52-11,39 N    004-08,16 E  
*Insert*      *Q13 S*







**Bron / Source:**      Berna/DNZ/Vlissingen 26/11; BDS 684/11.


---

## Berichten 1800 serie kaarten / Notices 1800 series charts

### 176/11 NOORDZEE. BELGIE. THORNTONBANK.

Kaart / Chart	Int. / Int.	Vorig BaZ / Prev. NL NM	Uitgave / Edition	Itemnr. / Itemno.
1801.5	n.a.	174/11	Mrt 2011	1, 2, 3, 4, 5
<b>1</b> Aanbrengen <i>Insert</i>			op / at	51-35,29 N 002-59,81 E 51-35,50 N 003-00,34 E 51-34,87 N 003-01,44 E 51-33,85 N 003-01,84 E 51-32,87 N 002-59,81 E
<b>2</b> Aanbrengen <i>Insert</i>			op / at	51-34,60 N 003-00,50 E
<b>3</b> Aanbrengen <i>Insert</i>	Text: Windfarm under construction		op / at	51-34,25 N 003-00,50 E
<b>4</b> Aanbrengen <i>Insert</i>		Q CPN	op / at	51-35,50 N 003-00,34 E
<b>5</b> Aanbrengen <i>Insert</i>		Q(3) 10s CPE	op / at	51-33,85 N 003-01,84 E
<b>Bron / Source:</b>		Oostende/BAZ 6/99/11; BDS 548/11.		

### \*177/11 WADDENZEE. HARLINGEN.

Kaart / Chart	Int. / Int.	Vorig BaZ / Prev. NL NM	Uitgave / Edition	Itemnr. / Itemno.
1811.5A	n.a.		Mrt 2011	1
<b>1</b> Aanbrengen <i>Insert</i>	Iso.R.2s 		op / at	53-10,51 N 005-24,44 E
<b>Bron / Source:</b>		Gemeente Harlingen; BDS 709/11.		

**\*181(T)/11**      WADDENZEE. WESTEREEMS.

<b>Kaart / Chart</b>	<b>Int. / Int.</b>	<b>Itemnr. / Itemno.</b>
1812.6	n.a.	1
1812.9	n.a.	1

- 1** Vanaf de werkschepen "Ram" en/of "Reiger" worden berging-en duikwerkzaamheden uitgevoerd op locaties in of nabij het hoofdvaarwater tussen de Westereemsboei en de toegang naar de Eemshaven

De actuele positie van de werkzaamheden wordt gemeld in het scheepvaartbericht van Ems Traffic op VHF-kanaal 18.

De scheepvaart dient ter plekke te passeren met een zeer matige vaart op een minimale afstand van 200 meter van het werkschip.

*The vessels "Ram" and/or "Reiger" will carry out salvage and diving operations at locations in or near the main fairway between the Western Ems buoy and the entrance of the Eemshaven.*

*The actual position of the vessels will be broadcast by Ems Traffic on VHF channel 18. Shipping is requested to pass with caution at a minimum distance of 200 metres.*

**Bron / Source:**      Berna/WSW 83/11; BDS 734/11.

---

**\*182/11**      WADDENZEE. KIKKERTGAT.

<b>Kaart / Chart</b>	<b>Int. / Int.</b>	<b>Vorig BaZ / Prev. NL NM</b>	<b>Uitgave / Edition</b>	<b>Itemnr. / Itemno.</b>
1812.2	n.a.	155/11	Mrt 2011	1, 2

- 1** Verander  
Change



KG 10A

op / at      53-25,68 N    005-45,10 E

in / into

KG 12



- 2** Schrappen  
Delete



KG 12

van / from    53-25,75 N    005-45,24 E

**Bron / Source:**      Berna/WSW 72/11; BDS 650/11.

---

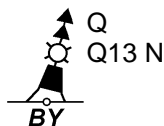
**\*183/11** NOORDZEE.

<b>Kaart / Chart</b>	<b>Int. / Int.</b>	<b>Vorig BaZ / Prev. NL NM</b>	<b>Uitgave / Edition</b>	<b>Itemnr. / Itemno.</b>
1801.7	n.a.	176/11	Mrt 2011	1, 2, 3

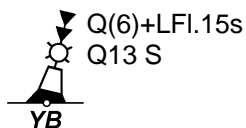
**1** Aanbrengen *Well* op / at 52-11,47 N 004-08,16 E  
*Insert*



**2** Aanbrengen *BY* op / at 52-11,55 N 004-08,17 E  
*Insert*



**3** Aanbrengen *YB* op / at 52-11,39 N 004-08,16 E  
*Insert*



**Bron / Source:** Berna/DNZ/Vlissingen 26/11; BDS 684/11.

---

**\*184(T)/11** NOORDZEE. OEFENGEBIED BREEZANDDIJK.

Annuleert BaZ/*Cancels NL NM:* \*172(T)/11

<b>Kaart / Chart</b>	<b>Int. / Int.</b>	<b>Itemnr. / Itemno.</b>
1810.4	n.a.	1

**1** Schietoefeningen in gebied Breezanddijk worden van 18 tot en met 20 april gehouden tussen 08:00 en 16:00.

Scheepvaart wordt verzocht ruime afstand te bewaren.  
Zie voor meer informatie NL. BaZ: 33 van week 1 (zie [www.hydro.nl](http://www.hydro.nl)).

*Firing exercises in area Breezanddijk will be held from April 18 until April 20 between 08:00 and 16:00 hours.*

*Shipping is requested to give a wide berth.  
For more information see NL. NtM: 33 of weekly 1 (see [www.hydro.nl](http://www.hydro.nl)).*

**Bron / Source:** Ministerie van Defensie; BDS 489 & 571/11.

---

## Berichten Hydrografische publicaties / *Notices Hydrographic publications*

---

**\*179/11**            NOORDZEE. SCHEVENINGEN.

<b>Publicatie / <i>Publication</i></b>	<b>Vorig BaZ / <i>prev. NL NM</i></b>	<b>Itemnr. / <i>Itemno.</i></b>
HP 2                    Lichtenlijst / List of Lights Nederland	152/11	2

**2** Vervang de pagina's 54 en 55 met bijgevoegde verbeterbladen.  
(attentie! gebruik de juiste printer instellingen)

*Change pages 54 and 55 with accompanying blocks.  
(attention! use the proper printer settings)*

**2** in hoofdstuk 54 & 55 / *in chapter 54 & 55*

**Bron / *Source*:**        Dienst der Hydrografie; BDS 167/11.

---

**Overzicht booreilanden / Rig list**

14-4-2011

Overzicht van booreilanden werkzaam in de Noordzee. De opgegeven posities zijn in WGS 84. Geplaatste booreilanden hebben een veiligheidszone van 500m (0,27 M).

*Summary of rigs employed in the North Sea. The positions given are in WGS 84. Rigs are protected by a 500 m (0,27 M) safety zone.*

**N** Nieuw / *New*  
**V** Verwijderd / *Deleted*  
**G** Gewijzigd / *Changed*

	<b>Naam</b> <i>Name</i>	<b>Positie</b> <i>Position</i>	
<b>N</b>	Maersk Resolute	53-50,4 N	003-04,0 E
	GSF Labrador	54-02,1 N	000-27,4 E
	Noble Byron Welliver	54-21,5 N	006-01-4 E
<b>G</b>	Noble Linda Bossler	54-41,8 N	004-44,0 E
	Ocean Princess	56-41,7 N	002-00,6 E
	Rowan Gorilla 6	56-54,9 N	002-24,0 E
	Rowan Gorilla 5	56-57,6 N	001-48,4 E
	Maersk Giant	57-01,0 N	002-35,5 E
<b>V</b>	Sedco 711	57-10,2 N	002-15,6 E
	Ensco 101	57-11,1 N	001-54,8 E
	Noble Ton van Langeveld.	57-30,4 N	000-19,0 E
	Paul B Lloyd JNR	57-43,9 N	003-35,8 E
	Ocean Nomad	57-58,3 N	001-51,7 E
	Stena Spey	58-01,6 N	001-06,6 E
	Byford Dolphin	58-14,3 N	001-34,3 E
	Sedco 704	58-25,2 N	000-32,9 W
	West Epsilon	58-25,4 N	001-43,4 E
	JW McLean	58-45,8 N	001-13,0 E
	Bredford Dolphin	58-52,4 N	002-15,7 E
	West Phoenix	59-09,7 N	001-36,9 E
	Transocean Winner	59-12,8 N	002-07,7 E
	GSF Arctic 3	59-31,9 N	001-24,4 E
	Songa Dee	59-35,2 N	002-05,2 E

**Bron /Source: Navarea: 1 t/m 90 WZ t/m : 405**

Overzicht van tijdelijke meetinstrumenten in het Nederlands zeegebied, binnenwateren en aangrenzend buitenlands gebied. Scheepvaart wordt verzocht niet te vissen noch te ankeren in de nabijheid van deze posities en op ruime afstand te passeren. Alleen de meest grootschalige kaart wordt genoemd.

*Summary of temporary measuring instruments in the Netherlands sea area, inland waters and adjacent foreign waters. Shipping is requested not to fish nor anchor near these positions and to give a wide berth. Only the largest scale chart is quoted.*

**N Nieuw / New**

**V Verwijderd / Deleted**

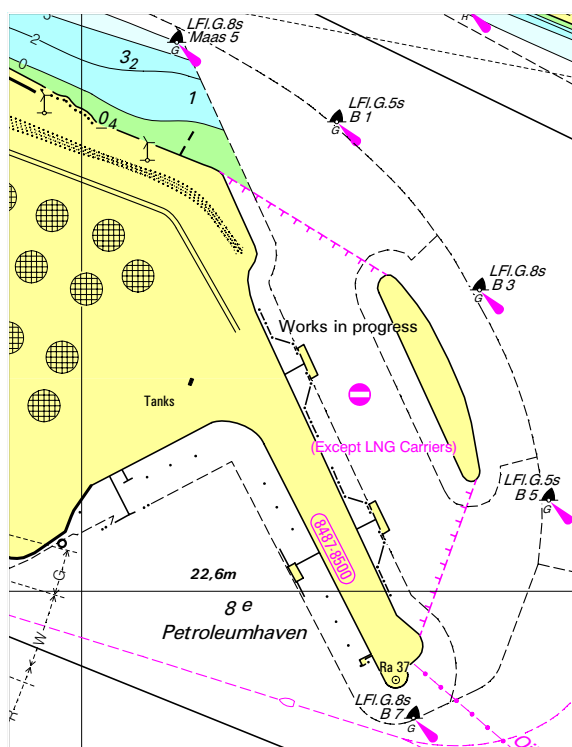
**G Gewijzigd / Changed**

	Naam Name	Vaarwater Waters	Licht Light	Positie Position		Kaart Chart	1800 Serie 1800 Serie	
	MT-1	Oostende	Fl.Y.3s	51-14,86 N	002-55,63 E		1801.2	1801.3
	GreenRay	Zeebrugge	Fl(5)Y.20s	51-21,30 N	003-09,00 E	116	1801.3	
		Haven Zeebrugge	Fl(5)Y.20s	51-21,34 N	003-11,57 E	116	1801.3	
	32	Zeebrugge	Fl(5)Y.20s	51-21,41 N	003-10,27 E	116	1801.3B	
	HD 29	Zeebrugge	Fl(5)Y.20s	51-21,46 N	003-10,24 E	116	1801.3B	
	PVT	Terneuzen	Fl(5)Y.20s	51-21,49 N	003-44,70 E	120	1803.3	
	A962	Wielingenpas	Unlit	51-21,53 N	003-06,96 E	116	1801.3	
	12	Westerschelde	Fl(5)Y.20s	51-21,59 N	003-07,19 E	116	1801.3	
		Westerschelde	Fl(5)Y.20s	51-21,66 N	003-06,89 E	116	1801.3	
	OVVA	Valkenisse	Fl(5)Y.20s	51-22,24 N	004-08,21 E	116	1801.3	
	OSM 1	Zimmermangeul		51-22,25 N	004-08,32 E	116	1801.3	
	OSM 2	Zimmermangeul		51-22,49 N	004-08,22 E	116	1801.3	
	OVHW	Hansweert	Fl(5)Y.20s	51-22,52 N	003-55,05 E	120	1803.3	
	VH1	Westerschelde	Fl.Y.5s	51-22,58 N	003-10,94 E	116	1801.3	
<b>N</b>	KUST	Westerschelde	Fl(5)Y.20s	51-22,86 N	002-26,35 E	116	1801.3	
<b>V</b>		Westhinder	Fl(5)Y.20s	51-23,33 N	002-26,90 E	1630		
	HNTE	Honte	Fl(5)Y.20s	51-26,50 N	003-41,18 E	120G	1801.4	1803.2
	MP-VLBV	Sardijngeul	Fl(5)Y.20s	51-26,80 N	003-33,46 E	116/120		
	MP-ADCP	Sardijngeul	Fl(5)Y.20s	51-26,83 N	003-33,50 E	116/120		
		Thorntonbank	Fl(5)Y.20s	51-33,65 N	002-59,10 E	1630/110		
	A962	Thorntonbank	unlit	51-35,42 N	003-00,31 E	1630/110		
		Blighbank	Fl(5)Y.20s	51-39,71 N	002-46,64 E	1630/110		
		Blighbank	Fl(5)Y.20s	51-41,68 N	002-47,85 E	1630/110		
	SCHB	Schouwenbank	Fl(5)Y.20s	51-44,60 N	003-18,40 E	110	1801.5	
	SCB 2	Schouwenbank	Fl(5)Y.20s	51-44,63 N	003-18,37 E	110	1801.5	
		Lowestoft	Unlit	52-08,57 N	002-30,29 E	1630		
		Lowestoft	Fl(5)Y.20s	52-18,32 N	002-28,30 E	1630		
<b>N</b>		Lowestoft	Fl(5)Y.20s	52-44,32 N	002-23,68 E	1631		
		Lowestoft	Unlit	52-18,64 N	002-27,58 E	1630		
	Meet IJM	IJmuiden	VQ(9)10s	52-28,09 N	004-32,33 E	124A	1801.8	1801.9
		Lowestoft	Fl(5)Y.20s	52-45,79 N	002-58,04 E	1631		
	MZW 1	Malzwin	Fl(5)Y.20s	52-59,67 N	004-57,28 E		1811.3	
	BRZ 1	Breezanddijk	Fl(5)Y.20s	53-00,80 N	005-11,31 E		1810.4	1811.3
	KWZ 1	Doove Balg	Fl(5)Y.20s	53-03,96 N	005-17,16 E		1811.3	
	BRS 1	Binnen Breesem	Fl(5)Y.20s	53-06,96 N	005-02,53 E		1811.7	
	PNG 1	Blauwe Slenk	Fl(5)Y.20s	53-14,61 N	005-11,49 E	1456	1811.4	1811.9

<b>Naam</b> <b>Name</b>	<b>Vaarwater</b> <b>Waters</b>	<b>Licht</b> <b>Light</b>	<b>Positie</b> <b>Position</b>		<b>Kaart</b> <b>Chart</b>	<b>1800 Serie</b> <b>1800 Serie</b>
AZB 61	Waddenzee	FI(5)Y.20s	53-19,15 N	005-34,57 E	1633	1811.6
STMO 1	Stortemelk	FI(5)Y.20s	53-19,28 N	005-06,13 E	1456	1811.4 1811.5E
BVWZ 1	Bocht van Watum	FI(5)Y.20s	53-19,32 N	006-59,13 E	1555	1812.7
STM 1	Stortemelk	FI(5)Y.20s	53-19,37 N	004-59,73 E	1456	1811.4
	Ems	FI.Y.4s	53-19,62 N	007-14,42 E	1555	1812.8
	Ems	FI.Y.4s	53-19,84 N	007-08,68 E	1555	1812.8
	Ems	FI.Y.4s	53-19,92 N	006-59,04 E	1556	1812.7
AZB 51	Waddenzee	FI(5)Y.20s	53-21,28 N	005-34,95 E	1353	1811.6
AZB 62	Waddenzee	FI(5)Y.20s	53-22,39 N	005-46,16 E	1458	1812.2
AZB 41	Oosterom	FI(5)Y.20s	53-23,44 N	005-35,68 E	1458	1811.6
AZB 52	Waddenzee	FI(5)Y.20s	53-23,49 N	005-41,80 E	1458	1811.6 1812.2
WRW 1	Wierummerwad	FI(5)Y.20s	53-24,46 N	006-03,83 E	1458	1812.3
BVWN 1	Bocht van Watum	FI(5)Y.20s	53-24,52 N	006-53,01 E	1555	1812.7
AZB 42	Ameland	FI(5)Y.20s	53-25,46 N	005-38,19 E	1458	1811.6 1812.2
Ness	Molengat	FI(5)Y.20s	53-25,79 N	005-45,53 E		1812.2A
AZB 31	Ameland	FI(5)Y.20s	53-26,93 N	005-35,37 E	1458	1811.6
AZB 32	Ameland	FI(5)Y.20s	53-27,02 N	005-36,34 E	1458	1811.6
PWB 1	Pieterburenwad	FI(5)Y.20s	53-27,42 N	006-27,18 E	1460	1812.5
AZB 22	Bornrif	FI(5)Y.20s	53-29,09 N	005-37,42 E	1458	1811.6
AZB 21	Bornrif	FI(5)Y.20s	53-29,09 N	005-34,35 E	1458	1811.6
OWEZ	Oude Westereems	FI(5)Y.20s	53-29,29 N	006-43,57 E	1460	1812.6
<b>V</b>	Emshorn	FI.Y.4s	53-30,32 N	006-52,92 E	1460	1812.6
<b>V</b>	Emshorn	Unlit	53-30,37 N	006-53,00 E	1460	1812.6
	Eems	Unlit	53-30,38 N	006-53,15 E	1460	1812.6
OWEN	Oude Westereems	FI(5)Y.20s	53-30,82 N	006-40,62 E	1460	1812.6
AZB 11	Bornrif	FI(5)Y.20s	53-31,85 N	005-28,64 E	1458	1811.10
AZB 12	Bornrif	FI(5)Y.20s	53-32,51 N	005-39,57 E	1458	1811.10
RZGN 1	Randzelgat	FI(5)Y.20s	53-34,25 N	006-37,94 E	1460	1812.6 1812.9
Meet	Westereems	FI(5)Y.20s	53-34,31 N	006-37,95 E	1460	1812.6 1812.9
	Borkum Zuid	FI.Y.4s	53-34,62 N	006-39,64 E	1460	1812.6
WEW 1	Westereems	FI(5)Y.20s	53-37,20 N	006-22,12 E	1460	1812.9
WEO 1	Westereems	FI(5)Y.20s	53-37,22 N	006-31,31 E	1460	1812.9
	TSS Friesland	FI(5)Y.20s	53-38,90 N	003-49,10 E	1632	
A	Norderney	FI.Y.4s	53-43,63 N	007-13,65 E	1353	1812.1
B	Norderney	FI.Y.4s	53-43,97 N	007-13,65 E	1353	1812.1
Meet B	Borkum Noord	FI(5)Y.20s	53-44,15 N	006-37,17 E	1353	1812.9
C	Norderney	FI.Y.4s	53-44,72 N	007-13,65 E	1353	1812.9
BRKN1	Noordzee	FI(5)Y.20s	53-45,08 N	006-37,42 E	1353	1812.9
	Borkum Noord	FI(5)Y.20s	53-45,12 N	006-37,31 E	1353	1812.9



Verbeterblad voor kaart 207A bij BaZ 180/11 Afm. blad 76,0 x 97,9 mm  
Block for chart 207A to NL NtM 180/11 Size block 76.0 x 97.9 mm



**Verbeterblad behorende bij BaZ 179/11 voor de HP 2 pagina 54.  
Block to NL NM 179/11 for HP 2 page 54.**

**DORDTSCH KIL**

Nr.	Naam/Plaats	N/O	Karakter-Lichtsterkte mistsein	Elevatie m.	Bereik	Beschrijving / hoogte in m.	Aanvullende gegevens
<b>Willemsdorp (vervolg)</b>							
<b>1288</b> B0592.5	S ingang Dordtsche Kil	51° 43'.2 4° 37'.6	Iso WRG 6s  W 0.40 R 0.10 G 0.10	..	W 7 R 5 G 5	Paal 10	026° - W - 034° - G - 047° - W - 058° - R - 170° - Ob- 238° - R - 026°
<b>1289</b> B0592.8	Jachthaven W zijde ingang	51° 43'.2 4° 37'.7	F R	..	..		
<b>1289.5</b> B0592.7	Jachthaven E zijde ingang	51° 43'.2 4° 37'.7	F G	..	..		

**NOORDZEE**

<b>1292</b> B0750	<b>Scheveningen</b>	52° 06'.2 4° 16'.1	Fl(2) W 10s	49	<b>29</b>	Roodbruine toren 30	<i>fl 0.2; ec 2.3; fl 0.2; ec 7.3</i>
<b>1296</b> B0751	Geleidelichten 156 <b>Laag</b>	52° 05'.9 4° 15'.5	Iso W 4s  Nacht W 8.00 Dag W 80.00	..	14	Witte mast	Synchroon met hoog licht
<b>1298</b> B0751.1	<b>Hoog</b> 489 m van lage licht	52° 05'.6 4° 15'.7	Iso W 4s  Nacht W 8.00 Dag W 80.00	..	14	Witte mast	Bij slecht zicht wordt, gedurende de nacht, de lichtsterkte opgevoerd tot ruim 3x de normale lichtsterkte
<b>1300</b> B0751.6	Buitenhaven Kop nieuwe Noorderhoofd	52° 06'.2 4° 15'.4	F R  0.70	12	9	RWHS toren 8.5	
<b>1302</b> B0751.4	Buitenhaven Kop nieuwe Zuiderhoofd	52° 06'.2 4° 15'.2	F G  0.70	12	9	GWHS toren 8.5	
<b>1304</b> B0752	Buitenhaven Kop oude Zuiderhoofd	52° 06'.0 4° 15'.4	Iso G 4s  0.10	10	5	Paal 4	
<b>1306</b> B0753	Buitenhavern Kop oude Noorderhoofd	52° 06'.1 4° 15'.5	Iso R 4s  0.10	10	5	Paal 4	
<b>1308</b> B0753.1	Voorhaven Geleidelichten 131 <b>Laag</b>	52° 05'.8 4° 15'.9	Iso G 4s  Nacht G 2.00 Dag G 20.00	..	11	Witte paal	Synchroon met hoog licht
<b>1310</b> B0753.11	<b>Hoog</b> 34 m van lage licht	52° 05'.8 4° 15'.9	Iso G 4s  Nacht G 2.00 Dag G 20.00	..	11	Witte paal	Bij slecht zicht wordt, gedurende de nacht, de lichtsterkte opgevoerd tot ruim 3x de normale sterkte

**Verbeterblad behorende bij BaZ 179/11 voor de HP 2 pagina 55.  
Block to NL NM 179/11 for HP 2 page 55.**

**NOORDZEE**

Nr.	Naam/Plaats	N/O	Karakter-Lichtsterkte mistsein	Elevatie m.	Bereik	Beschrijving / hoogte in m.	Aanvullende gegevens
<b>1312</b> <i>B0753.4</i>	Ingang versmalling N zijde	52° 06'.0 4° 15'.6	Iso R 8s  0.03	..	..	Paal	
<b>1314</b> <i>B0753.2</i>	Ingang versmalling S zijde	52° 05'.9 4° 15'.6	Iso G 8s  0.03	..	..	Paal	
<b>1315</b> <i>B0753.45</i>	Eind versmalling N-zijde	52° 06'.0 4° 15'.7	Iso R 8s	..	..		
<b>1315.5</b> <i>B0753.25</i>	Eind versmalling Z-zijde	52° 05'.9 4° 15'.6	Iso G 8s	..	..		
<b>1316.1</b>		52° 05'.9 4° 15'.8	F R	..	..		
<b>1316.2</b>	Monding 1e haven W-zijde	52° 05'.9 4° 15'.8	Oc R 6s	..	..		<i>fl 4; ec 2</i>
<b>1317</b>	Monding 1e haven O-zijde	52° 05'.9 4° 15'.8	Oc G 6s	..	..		<i>fl 4; ec 2</i>
<b>1318</b> <i>B0754</i>	1e Haven SW zijde visafslag	52° 06'.0 4° 15'.8	Q Y	..	..		Brandt uitsluitend wanneer schepen de haven binnenvaren.
<b>1318.5</b>	1e Haven SW zijde visafslag op kop steiger	52° 06'.0 4° 15'.8	F R	..	..		
<b>1318.7</b> <i>B0754.4</i>	2e Haven N zijde doorvaart	52° 05'.9 4° 16'.0	F R	..	..		Als het rode licht ontstoken is geldt voor alle scheepvaart, een verbod voor uitvaren
<b>1322</b> <i>B0755</i>	Wandelpier kop	52° 07'.1 4° 16'.8	Iso W 5s  0.10	45	5	Betonnen toren 33	Zichtbaar: 013° -253°( 240°)
<b>1324</b> <i>B0760</i>	<b>Noordwijk aan Zee</b>	52° 14'.9 4° 26'.0	Oc(3) W 20s  38.00	33	<b>18</b>	Witte toren 25.5	
<b>IJmuiden</b>							
<b>1330</b> <i>B0766</i>	Geleidelichten 100.5 <b>Laag</b>	52° 27'.7 4° 34'.5	F WR  W 23.00 R 5.50	31	<b>W 16</b> R 13	Roodbruine ronde toren 24	050° - W - 122° - R - 145° - W - 160° - Ob- 050° Getij- en vekeersseinen. Radar. Op 70 m NNE haven operatie centrum