



Koninklijke Marine

# BaZ | 2023

23 | BAZ 166-173  
Berichten aan Zeevarenden  
Netherlands Notice to Mariners



148<sup>e</sup> jaargang 8-6-2023  
Dienst der Hydrografie

## Erkende verkoopagenten van Nederlandse Hydrografische publicaties

*(Resellers licenced to distribute Netherlands Nautical Publications)*

De Berichten aan Zeevarenden (BaZ) verschijnen wekelijks en zijn te verkrijgen:

- als printversie (PDF) via internet <http://www.defensie.nl/onderwerpen/berichten-aan-zeevarenden/inhoud/weekedities>
- via de Database <http://www.defensie.nl/onderwerpen/berichten-aan-zeevarenden/inhoud/database>
- als boekje (tegen betaling) bij een aantal A-agenten

### A-agenten: (bijgewerkte kaarten)

Delfzijl	<b>Datema Delfzijl BV</b> Zeesluizen 8 9936 HX Delfzijl	Tel. +31 (0)596 - 635252 Fax +31 (0)596 - 615245
		Website: <a href="http://www.datema.nl">www.datema.nl</a> E-mail: <a href="mailto:sales@datema.nl">sales@datema.nl</a>
Rotterdam	<b>L.J. Harri BV</b> Van der Takstraat 218 3071 LM Rotterdam	Tel. +31 (0)10 - 2142705 Website: <a href="http://www.ljharri-watersportmedia.nl">www.ljharri-watersportmedia.nl</a> E-mail: <a href="mailto:ljharri@xs4all.nl">ljharri@xs4all.nl</a>
		<b>OneOcean (Nederlands) BV</b> Parmentierplein 20 3088 GN Rotterdam
	<b>Datema Rotterdam</b> Galvanistraat 148 3029 AD Rotterdam	Tel. +31 (0)10 - 4366188 Fax +31 (0)10 - 4365511 Website: <a href="http://www.datema.nl">www.datema.nl</a> E-mail: <a href="mailto:rotterdam@datema.nl">rotterdam@datema.nl</a>
	<b>Harri Trading BV</b> Van Weerden Poelmanweg 4 3088 EB Rotterdam	Tel. +31 (0)10 - 4290333 Website: <a href="http://www.harritrading.nl">www.harritrading.nl</a> E-mail: <a href="mailto:info@harritrading.nl">info@harritrading.nl</a>
Antwerpen	<b>Bogerd Martin NV</b> Oude Leeuwenrui 37 2000 Antwerpen	Tel. +32 (0)32134170 Website: <a href="http://www.bogerdmartin.com">www.bogerdmartin.com</a> E-mail: <a href="mailto:sales.antwerp@bogerdmartin.com">sales.antwerp@bogerdmartin.com</a>
Bremen	<b>"Seekarte" Kpt. A. Dammeyer</b> Korffsdeich 3 D-28217 Bremen	Tel. +49 (0)4213032780 Website: <a href="http://www.seekarte.de">www.seekarte.de</a> E-mail: <a href="mailto:seekarte@seekarte.de">seekarte@seekarte.de</a>
London	<b>OneOcean (Head Office)</b> Unit 4, Voltage Mollison Avenue Enfield EN3 7XQ	Tel. +44 (0) 1992805200 Fax +44 (0) 1992805410 Website: <a href="http://www.oneocean.com">www.oneocean.com</a> E-mail: <a href="mailto:sales@oneocean.com">sales@oneocean.com</a>
Den Haag	<b>Vrolijk Watersport Scheveningen</b> Visafslagweg 1, hal 18-20 2583 DM Den Haag	Tel. +31 (0) 70 - 4168282 Fax +31 (0) 70 - 3060497 Website: <a href="http://www.vrolijk.nl">www.vrolijk.nl</a> E-mail: <a href="mailto:scheveningen@vrolijk.nl">scheveningen@vrolijk.nl</a>

### B-agenten:

St. Ives	<b>Imray Laurie Norie &amp; Wilson Ltd</b> Wych House, The Broadway St Ives, Cambridgeshire PE27 5BT	Tel. +44 (0)1480 - 462114 Fax +44 (0)1480 - 496109 Website: <a href="http://www.imray.com">www.imray.com</a> E-mail: <a href="mailto:ilnw@imray.com">ilnw@imray.com</a>
Bielefeld	<b>Delius Klasing Verlag GMBH</b> Siekerwall 21 D-33602 Bielefeld	Tel +49 (0)521 - 559000 Fax. +49 (0)521 - 559116 Website: <a href="http://www.delius-klasing.de">www.delius-klasing.de</a> E-mail: <a href="mailto:info@delius-klasing.de">info@delius-klasing.de</a>

## Voorwoord

- Overeenkomstig SOLAS-bepalingen dienen de officieel uitgegeven zeekaarten en boekwerken met Berichten aan Zeevarenden (BaZ) bijgewerkt te worden. Algemene richtlijnen voor het gebruik van BaZ staan beschreven in de jaarlijkse BaZ1 in Hoofdstuk 3, British Admiralty NP 100 (Mariner's Handbook) en NP 294 (How to keep your Admiralty Charts up-to-date).
- Berichten aan Zeevarenden hebben alleen betrekking op Nederlandse kaarten en hydrografische publicaties. Berichten van toepassing op buitenlands gebied op Nederlandse kaarten worden overgenomen van de hydrografische dienst van het betreffende land. Berichten bevatten algemene mededelingen, correcties op kaarten of boeken, voorlopige (P) of tijdelijke (T) berichten of een overzicht.
- Gegevens die ten grondslag liggen aan berichten worden waar nodig kartografisch gegeneraliseerd. De berichten zijn alleen bedoeld om de publicaties genoemd in het bericht te kunnen corrigeren. T-berichten worden in principe alleen voor de grootste schaal kaart uitgegeven.
- Posities worden vermeld in het referentiestelsel (geodetisch datum) dat overeenkomt met dat van de betrokken kaart. Het referentiestelsel is altijd op de kaart vermeld. Onjuiste interpretatie van de referentiestelsels kan leiden tot positiefouten van enkele honderden meters.
- Richtingen, peilingen, geleidelijnen en lichtsectoren worden rechtwijzend gegeven, in graden, gerekend vanuit zee.
- Diepten en hoogten worden gegeven in dezelfde eenheid en herleid tot hetzelfde referentievlak als gebruikt in de betrokken kaart.
- Nadruk van de berichten is toegestaan mits volledig, ongewijzigd en met bronvermelding.
- De Chef der Hydrografie verzoekt u dringend vermoede of nieuwe gevaren en onjuistheden in publicaties te melden.

## De Chef der Hydrografie

Van Alkemadeaan 786, 2597 BC Den Haag, Corr. Postbus 10000, 1780 CA Den Helder.  
tel. +31 (0)88 9516738, Website: [www.hydro.nl](http://www.hydro.nl) E-mail: [hydro.baz@mindef.nl](mailto:hydro.baz@mindef.nl)

## **Preface**

- *In accordance with SOLAS-regulations, official published nautical charts and books have to be kept corrected by means of Notices to Mariners (NL NM). General guidelines for the use of NL NM are described in the annual NtM1 in Chapter 3, British Admiralty NP 100 (The Mariner's Handbook) and NP 294 (How to keep your Admiralty Charts up-to-date).*
- *Netherlands Notices to Mariners are only applicable for Netherlands nautical charts and hydrographic publications. Notices concerning foreign waters on Netherlands charts are adopted from the hydrographic service of that specific country. Notices contain general announcements, corrections for charts or books, preliminary (P) or temporary (T) notices or a summary.*
- *Data on which the notices are based are if necessary cartographically generalised. The notices are meant only to correct the publications that are stated in the notice. Generally, T notices are published on the largest scale charts only.*
- *Positions are given in the reference system (geodetic datum) that corresponds with that of the relevant chart. The reference system is always printed on the chart. Incorrect interpretation of the reference system can lead to errors in the position of several hundreds of metres.*
- *Directions, bearings, leading lines and light sectors are true, in degrees, reckoned from seawards.*
- *Depths and heights are given in the same unit and are reduced to the same reference level as used in the relevant chart.*
- *Reprinting of the notices is allowed if complete, unchanged and with acknowledgement.*
- *The Hydrographer of the Netherlands Navy urges you strongly to report suspected or new dangers and errors in publications.*

## Hydrographer of the Netherlands Navy

Van Alkemadeaan 786, NL-2597 BC Den Haag, Corr. P.O. Box 10000, NL-1780 CA Den Helder.  
tel. +31 (0)88 9516738, Website: [www.hydro.nl](http://www.hydro.nl) E-mail: [hydro.baz@mindef.nl](mailto:hydro.baz@mindef.nl)

## Lijst met gebruikte afkortingen in de wekelijkse Berichten aan Zeevarenden

(P)	Preliminary: voorlopig BaZ
(T)	Temporary: tijdelijk BaZ
BSH	Bundesamt für Seeschifffahrt und Hydrographie (Duitse hydrografische dienst)
CNB	Centraal Nautisch Beheer Noordzeekanaalgebied
ECDIS	Electronic Chart Display and Information System: officieel elektronisch kaartstelsel
ED50	European Datum 1950: horizontale datum waarin posities worden uitgedrukt
ENC	Electronic Navigational Chart: officiële elektronische vectorkaart
GNA	Gemeenschappelijke Nautische Autoriteit (Westerschelde)
GST	Geodatastyrelsen (Deense hydrografische dienst)
HBA	Havenbedrijf Amsterdam
HBR	Havenbedrijf Rotterdam
HOV	Hydrografisch Opname Vaartuig van de Dienst der Hydrografie
HP	Hydrografische Publicatie: boekwerk van de Dienst der Hydrografie
HYD	Dienst der Hydrografie (Nederlandse hydrografische dienst)
IALA	International Association of Lighthouse Authorities
IHO	International Hydrographic Organization
INT	INTERNATIONALE kaart
KW	Kustwacht Nederland
MAS	Maritieme Autoriteit Suriname
NAP	Normaal Amsterdams Peil
NGA	National Geospatial-Intelligence Authority (amerikaanse hydrografische dienst)
NP	Nautical Publication: boekwerk van de UKHO
NtM	Notices to Mariners
PNR	Projectnummer van de Nederlandse Dienst der Hydrografie
pos	Positie
RWS Berna WSW	Rijkswaterstaat Noord-Nederland Waddenzee
RWS CMIJ	Rijkswaterstaat Centrale Meldpost IJsselmeer
RWS DZD	Rijkswaterstaat District Noord Zee en Delta (Zeeuwse wateren m.u.v. Westerschelde)
RWS MD	Rijkswaterstaat Markeringsdienst Zee en Delta
RWS Waterkamer	Rijkswaterstaat Waterdienst Waterkamer
SFS	Sofartsstyrelsen (Deense Maritieme Autoriteit)
SHOM	Service Hydrographique et Oceanographique de la Marine (Franse hydrografische dienst)
SodM	Staatstoezicht op de Mijnen
UKHO	United Kingdom Hydrographic Office (Britse hydrografische dienst)
VDH	Verkeersdienst Den Helder
VH	Vlaamse Hydrografie
VHF	Very High Frequency
WGS84	World Geodetic System 1984: Coördinatenreferentiesysteem waarin GPS posities worden uitgedrukt.
WSA Emden	Wasser- und Schifffahrtsamt

## List of Abbreviations used in weekly editions of NtM

(P)	Preliminary NtM
(T)	Temporary NtM
BSH	Bundesamt für Seeschifffahrt und Hydrographie (German HO)
CNB	Central Nautic Management North Sea Canal
ECDIS	Electronic Chart Display and Information System (official)
ED50	European Datum 1950: horizontal datum for defining a position
ENC	Electronic Navigational Chart
GNA	Common Nautic Management (Westerschelde)
GST	Geodatastyrelsen (Danish HO)
HBA	Port of Amsterdam
HBR	Port of Rotterdam
HOV	Hydrographic Survey Vessel
HO	Hydrographic Office (national service)
HP	Hydrographic Publication of the dutch HO
HYD	Dutch Hydrographic Office
IALA	International Association of Lighthouse Authorities
IHO	International Hydrographic Organization
INT	INTERNATIONAL chart
KW	Netherlands Coast Guard
MAS	Maritime Authority Suriname
NAP	Normaal Amsterdams Peil, a vertical Dutch chart datum
NGA	National Geospatial-Intelligence Authority (HO of the United States)
NP	Nautical Publication of the UKHO
NtM	Notices to Mariners
PNR	Project number of the Dutch Hydrographic Office
pos	position
RWS	Ministry of Infrastructure and the Environment
RWS Berna WSW	Notices to shipping Waddenzee
RWS CMIJ	Notices to shipping IJsselmeer
RWS DZD	Notices to shipping Zeeuwse wateren (not including Westerschelde)
RWS MD	Service for maintenance of navigational aids
RWS Waterkamer	Waterway information centre
SFS	Sofartsstyrelsen (Danish Maritime Authority)
SHOM	Service Hydrographique et Oceanographique de la Marine (French HO)
SodM	State authority on Mining
UKHO	United Kingdom Hydrographic Office
VDH	Trafficcentre Den Helder
VH	Flemish Hydrographic Office
VHF	Very High Frequency
WGS84	World Geodetic System 1984: standard coordinate system for the Earth.

## Inhoudsopgave

Kruisverwijzing / <i>Cross reference</i> .....	5
Algemene berichten / <i>General notices</i> .....	5
Opgeheven (P) en (T) berichten / <i>Cancelled (P) and (T) notices</i> .....	6
Berichten Zeekaarten / <i>Notices Nautical charts</i> .....	6
Berichten 1800 serie kaarten / <i>Notices 1800 series charts</i> .....	10
Berichten Hydrografische publicaties / <i>Notices Hydrographic publications</i> .....	13
Meetinstrumenten / <i>Measuring instruments list</i> .....	13

## Kruisverwijzing / *Cross reference*

In de hoofdstukken Zeekaarten, 1800 Serie kaarten en Hydrografische publicaties van dit document zijn de Berichten aan Zeevarenden gerangschikt op BaZ-nummer. Onderstaand overzicht toont deze berichten per kaartnummer en het nummer van de hydrografische publicatie.

*In the Nautical charts, 1800 Series charts and Hydrographic publications sections of this document the Notices to Mariners are sorted by NL NM-number. The overview below displays these notices sorted by chart and hydrographic publication number.*

### **Zeekaarten / *Nautical Charts***

<b>Kaart / <i>Chart</i></b>	<b>BaZ / <i>NL NM</i></b>
1014	168/23
1037	168/23
110	*173/23
116	*173/23
126	*166/23      *170(T)/23
1631	*166/23
1633	168/23
207	*167(T)/23

### **1800 serie kaarten / *1800 series charts***

<b>Kaart / <i>Chart</i></b>	<b>BaZ / <i>NL NM</i></b>
1801	*166/23      *173/23      171/23      *170(T)/23
1811	*166/23      *169/23      *172/23
1812	*172/23

### **Hydrografische publicaties/ *Hydrographic publications***

<b>Publication</b>	<b>BaZ / <i>NL NM</i></b>
NIL	

### **Algemene berichten / *General notices***




NIL
-----

## Opgeheven (P) en (T) berichten / *Cancelled (P) and (T) notices*

Kaart / Chart	Int.	BaZ / NL NM	Opgeheven / Cancelled
110	1473	*153(P)/23	08 jun 2023, NOORDZEEKUST. BANJAARD WESTGAT ROOMPOT.
126	1468	*108(T)/23	08 jun 2023, NOORDZEE. CALLANTSOOG.
1801		*108(T)/23	08 jun 2023, NOORDZEE. CALLANTSOOG.
		*153(P)/23	08 jun 2023, NOORDZEEKUST. BANJAARD WESTGAT ROOMPOT.



## Berichten Zeekaarten / *Notices Nautical charts*

### \*166/23 NOORDZEE.

Kaart / Chart	Int. / Int.	Vorig BaZ / Prev. NL NM	Uitgave / Edition	Itemnr. / Itemno.
126	1468	161/23	dec 2017	1, 2, 3
1631	1418	163/23	aug 2018	1, 2, 3
<b>1</b> Aanbrengen <i>Insert</i>	<b>Obstn</b> 		op / at	52-54,41 N 004-24,88 E
<b>2</b> Aanbrengen <i>Insert</i>			op / at	52-50,99 N 004-23,45 E
<b>3</b> Aanbrengen <i>Insert</i>			op / at	52-51,07 N 004-19,32 E

**Bron / Source:** HYD; PNR 0788-2023-2.






### \*167(T)/23 ROTTERDAM. EUROPOORT. BEERKANAAL.

Kaart / Chart	Int. / Int.		Itemnr. / Itemno.	
207.A	1465		1, 2	
<b>1</b> Aanbrengen <i>Insert</i>	Fl.Y.3s B A		op / at	51-57,64 N 004-05,32 E
<b>2</b> Aanbrengen <i>Insert</i>	Fl.Y.3s B B		op / at	51-57,60 N 004-05,31 E

**Bron / Source:** RWS MD 279/2023; PNR 1125-2023-1.

## 168/23

## NOORDZEE. GERMAN BIGHT.

Kaart / Chart	Int. / Int.	Vorig BaZ / Prev. NL NM	Uitgave / Edition	Itemnr. / Itemno.
1014	1043	156/23	jun 2017	1, 2, 4, 5
1037	1045	156/23	May 2018	2, 3, 6, 7
1633	1417	147/23	okt 2018	2, 3, 6
<b>1</b> Aanbrengen Insert			op / at	54-03,82 N 006-04,73 E 54-04,76 N 006-17,20 E 54-01,20 N 006-17,35 E 54-01,20 N 006-06,27 E 54-03,82 N 006-04,73 E
<b>2</b> Aanbrengen Insert			op / at	54-03,00 N 006-12,50 E
<b>3</b> Aanbrengen Insert	Text: Borkum Riffgrund 3 Under constr.		op / at	54-02,00 N 006-12,50 E
<b>4</b> Aanbrengen Insert			op / at	54-05,60 N 007-05,00 E 54-05,60 N 007-06,50 E 54-00,70 N 007-08,00 E 54-00,30 N 007-05,40 E 54-00,60 N 007-03,80 E 54-02,30 N 007-06,50 E 54-05,60 N 007-05,00 E
<b>5</b> Aanbrengen Insert			op / at	54-03,30 N 007-06,70 E
<b>6</b> Aanbrengen Insert			op / at	54-04,00 N 006-04,20 E 54-05,00 N 006-16,40 E 54-04,90 N 006-17,60 E 54-00,90 N 006-17,80 E 54-00,90 N 006-07,20 E 54-01,10 N 006-05,90 E 54-04,00 N 006-04,20 E



**7** Aanbrengen van bijgevoegd verbeterblad (blck\_c1037\_y2023\_baz168).  
(Attentie! gebruik de juiste printer instellingen).

*Insert the accompanying block (blck\_c1037\_y2023\_baz168).  
(Attention! use the proper printer settings).*

**Bron / Source:** UKHO 1025/2023; PNR 0574-2023-11.

---


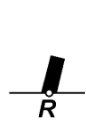


**\*170(T)/23** NOORDZEE. CALLANTSOOG.

<b>Kaart / Chart</b>	<b>Int. / Int.</b>		<b>Itemnr. / Itemno.</b>
126	1468		1, 2
<b>1</b> Aanbrengen <i>Insert</i>	 Q(9)15s ZINK-W 1	op / at	52-49,46 N 004-39,37 E
<b>2</b> Aanbrengen <i>Insert</i>	 VQ(9)10s ZINK-W 2	op / at	52-49,84 N 004-39,50 E

**Bron / Source:** RWS MD 282/2023; PNR 1135-2023-1.

---

**\*173/23** NOORDZEEKUST. BANJAARD WESTGAT EN  
ROOMPOT.

<b>Kaart / Chart</b>	<b>Int. / Int.</b>	<b>Vorig BaZ / Prev. NL NM</b>	<b>Uitgave / Edition</b>	<b>Itemnr. / Itemno.</b>
110	1473	147/23	jun 2021	12
110.A	1473	147/23	jun 2021	13
116	1477	147/23	aug 2022	1, 2, 3, 4, 5, 6, 7, 8, 9, 10, 11
<b>1</b> Schrappen <i>Delete</i>	 VQ(3)5s OR 13- R 14		van / from	51-36,59 N 003-38,69 E
<b>2</b> Schrappen <i>Delete</i>	 R 4		van / from	51-36,51 N 003-31,76 E
<b>3</b> Schrappen <i>Delete</i>	 R 6		van / from	51-36,26 N 003-33,88 E
<b>4</b> Schrappen <i>Delete</i>	 R 8		van / from	51-36,27 N 003-35,34 E



**5** Schrappen  
*Delete* R 10 van / from 51-36,28 N 003-36,81 E



**6** Schrappen  
*Delete* Iso.R.4s  
R 12 van / from 51-36,28 N 003-38,32 E



**7** Aanbrengen  
*Insert* R 6 op / at 51-36,57 N 003-31,83 E



**8** Aanbrengen  
*Insert* R 8 op / at 51-36,32 N 003-33,90 E



**9** Aanbrengen  
*Insert* R 10 op / at 51-36,23 N 003-35,33 E



**10** Aanbrengen  
*Insert* R 12 op / at 51-36,23 N 003-36,83 E



**11** Aanbrengen  
*Insert* Iso.R.4s  
R 14 op / at 51-36,22 N 003-38,26 E



**12** Aanbrengen van bijgevoegd verbeterblad (blck\_c110\_y2023\_baz173).  
(Attentie! gebruik de juiste printer instellingen).

*Insert the accompanying block (blck\_c110\_y2023\_baz173).  
(Attention! use the proper printer settings).*

**13** Aanbrengen van bijgevoegd verbeterblad (blck\_c110A\_y2023\_baz173).  
(Attentie! gebruik de juiste printer instellingen).

*Insert the accompanying block (blck\_c110A\_y2023\_baz173).  
(Attention! use the proper printer settings).*

**Bron / Source:** RWS MD 257/2023 en MD 261/2023; PNR 1040-2023-4.

---

## Berichten 1800 serie kaarten / Notices 1800 series charts

### \*166/23 NOORDZEE.

Kaart / Chart	Int. / Int.	Vorig BaZ / Prev. NL NM	Uitgave / Edition	Itemnr. / Itemno.
1801.9	n.a.	159/23	jul 2022	2
1811.8	n.a.	161/23	apr 2023	1

**1** Aanbrengen *Obstn* op / at 52-54,41 N 004-24,88 E  
Insert



**2** Aanbrengen op / at 52-50,99 N 004-23,45 E  
Insert



**Bron / Source:** HYD; PNR 0788-2023-2.

### \*169/23 WADDENZEE. TERSCHELLING. ZUIDMEEP EN OOSTMEEP.

Kaart / Chart	Int. / Int.	Vorig BaZ / Prev. NL NM	Uitgave / Edition	Itemnr. / Itemno.
1811.4	n.a.	166/23	apr 2023	1, 2
1811.6	n.a.	166/23	apr 2023	1, 2, 3

**1** Verplaatsen *ZM 6* van / from 53-18,52 N 005-22,08 E  
Move



naar / to 53-18,57 N 005-22,27 E

**2** Verplaatsen *ZM 15* van / from 53-18,43 N 005-21,97 E  
Move



naar / to 53-18,44 N 005-21,78 E



**3** Verplaatsen *OM 6* van / from 53-17,99 N 005-26,83 E  
Move



naar / to 53-17,87 N 005-27,01 E


**Bron / Source:** RWS MD 289/2023; PNR 1148-2023-1.

**\*170(T)/23** NOORDZEE. CALLANTSOOG.

<b>Kaart / Chart</b>	<b>Int. / Int.</b>		<b>Itemnr. / Itemno.</b>
1801.9	n.a.		1, 2
<b>1</b> Aanbrengen <i>Insert</i>	 Q(9)15s ZINK-W 1	op / at	52-49,46 N 004-39,37 E
<b>2</b> Aanbrengen <i>Insert</i>	 VQ(9)10s ZINK-W 2	op / at	52-49,84 N 004-39,50 E


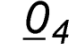
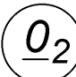
**Bron / Source:** RWS MD 282/2023; PNR 1135-2023-1.

**171/23** BELGIE. BLANKENBERGE.

<b>Kaart / Chart</b>	<b>Int. / Int.</b>	<b>Vorig BaZ / Prev. NL NM</b>	<b>Uitgave / Edition</b>	<b>Itemnr. / Itemno.</b>
1801.3	n.a.	166/23	jul 2022	1
1801.3A	n.a.	166/23	jul 2022	1
<b>1</b> Schrappen <i>Delete</i>	 Fl.Y.5s HBL		van / from	51-19,03 N 003-06,09 E

**Bron / Source:** VH 144/2023; PNR 1153-2023-2.

**\*172/23** WADDENZEE. KROMME BALG PINKEWAD EN BOSCHWAD.

<b>Kaart / Chart</b>	<b>Int. / Int.</b>	<b>Vorig BaZ / Prev. NL NM</b>	<b>Uitgave / Edition</b>	<b>Itemnr. / Itemno.</b>
1811.6	n.a.	169/23	apr 2023	1, 2
1812.2	n.a.	160/23	apr 2023	1, 2, 3
1812.5	n.a.	160/23	apr 2023	4, 5, 6, 7
<b>1</b> Aanbrengen <i>Insert</i>		Uitbuigen / <i>Extend 5m depth contour eastwards</i>	op / at	53-23,94 N 005-38,94 E
<b>2</b> Aanbrengen <i>Insert</i>		Uitbuigen / <i>Extend 0m depth contour</i>	op / at	53-24,32 N 005-38,92 E
<b>3</b> Aanbrengen <i>Insert</i>			op / at	53-25,74 N 005-56,69 E

**4** Schrappen van / from 53-29,08 N 006-28,26 E  
*Delete*

1<sub>6</sub>

**5** Aanbrengen Uitbuigen / op / at 53-29,10 N 006-28,16 E  
*Insert* *Extend 0m*

0<sub>7</sub>

*depth contour*

**6** Schrappen van / from 53-26,89 N 006-30,54 E  
*Delete*

2<sub>2</sub>

**7** Aanbrengen Uitbuigen / op / at 53-26,89 N 006-30,54 E  
*Insert* *Extend 2m*

1<sub>4</sub>

*depth contour*

**Bron / Source:** RWS; PNR 1174-2023-1.

---

**\*173/23** NOORDZEEKUST. BANJAARD WESTGAT EN  
ROOMPOT.

<b>Kaart / Chart</b>	<b>Int. / Int.</b>	<b>Vorig BaZ / Prev. NL NM</b>	<b>Uitgave / Edition</b>	<b>Itemnr. / Itemno.</b>
1801.5	n.a.	171/23	jul 2022	14
1801.5A	n.a.	171/23	jul 2022	15

**14** Aanbrengen van bijgevoegd verbeterblad (blck\_c1801.5\_y2023\_baz173).  
(Attentie! gebruik de juiste printer instellingen).

*Insert the accompanying block (blck\_c1801.5\_y2023\_baz173).*  
*(Attention! use the proper printer settings).*

**15** Aanbrengen van bijgevoegd verbeterblad (blck\_c1801.5A\_y2023\_baz173).  
(Attentie! gebruik de juiste printer instellingen).

*Insert the accompanying block (blck\_c1801.5A\_y2023\_baz173).*  
*(Attention! use the proper printer settings).*

**Bron / Source:** RWS MD 257/2023 en MD 261/2023; PNR 1040-2023-4.

---

## Berichten Hydrografische publicaties / Notices Hydrographic publications

NIL

### Meetinstrumenten / Measuring instruments list

Overzicht van tijdelijke meetinstrumenten in het Nederlands zeegebied, binnenwateren en aangrenzend buitenlands gebied. Scheepvaart wordt verzocht niet te vissen noch te ankeren in de nabijheid van deze posities en op ruime afstand te passeren. Alleen de meest grootschalige kaart wordt genoemd.

Meetinstrumenten zonder markering worden als "unmarked" in de kolom "Licht/Light" aangeduid.

*Summary of temporary measuring instruments in the Netherlands sea area, inland waters and adjacent foreign waters. Shipping is requested not to fish nor anchor near these positions and to give a wide berth. Please note that only the largest scale chart is quoted. Measuring instruments without markings are indicated as "unmarked" in the "Licht/Light" column.*

**N Nieuw / New**

**V Verwijderd / Deleted**

**G Gewijzigd / Changed**

Naam Name	Vaarwater Waters	Licht Light	Positie Position		Kaart Chart	1800 Serie 1800 Series
DM 1	De Panne	Q	51-13,82 N	002-52,91 E		1801.2
aKust1	Stroombank	Fl(5)Y.20s	51-14,21 N	002-48,78 E		1801.2
	Beneden Zeeschelde	Fl.Y.4s	51-20,63 N	004-15,85 E		1803.5
MEET B	Bocht van Bath		51-23,47 N	004-10,00 E	120	1803.4
MP0101	Rug van Baarland		51-23,61 N	003-55,64 E	120	1803.3
aKust12	Noordoost van Oostende		51-24,09 N	003-18,16 E		1801.3
MP0205	Rug van Baarland		51-24,25 N	003-55,67 E	120	1803.3
RWS-1	Westerschelde		51-24,46 N	003-34,65 E	116,120	1803.2, 1803.10, 1801.4
RWS-3	Westerschelde		51-24,55 N	003-35,67 E	116	1803.2, 1801.4
RWS-9	Westerschelde		51-24,61 N	003-38,18 E	116, 120	1803.2, 1801.4
RWS-5	Westerschelde		51-24,66 N	003-36,71 E	116, 120	1803.2, 1801.4
RWS-7	Westerschelde		51-24,67 N	003-37,10 E	116, 120	1803.2, 1801.4
MP0309	Rug van Baarland		51-24,74 N	003-55,38 E	120	1803.3
SWLB068	Fairybank Platte Bank	Fl(5)Y.20s	51-28,14 N	002-25,77 E	1630	1805.7
BOSKALIS 2	Oosterschelde	Fl(5)Y.20s	51-31,17 N	004-01,18 E	110	1805.5, 1805.10
SWMMini073	Noordhinder	Fl(5)Y.20s	51-31,47 N	002-29,72 E	1630	
WW_MP 1	Oosterschelde		51-31,94 N	003-57,04 E		1805.5
WW_MP 2	Oosterschelde		51-32,02 N	003-57,05 E		1805.5
	Slikken van den Dortsman		51-32,04 N	004-02,86 E		1805.5, 1805.7
SWLB069	Noordhinder	Fl(5)Y.20s	51-35,43 N	002-32,15 E	1630	
HD21	Blighbank- Thorntonbank	Fl.Y.5s	51-35,86 N	002-48,41 E	1630	
Roompot ZS 1	Roompot	Fl.Y.5s	51-37,37 N	003-46,15 E		1805.10
HD 22	TSS Off North Hinder	Fl.Y.5s	51-37,49 N	002-41,80 E	1630	
HD20	TSS Off North Hinder	Fl.Y.5s	51-37,56 N	002-41,77 E	1630	
Roompot ZS 2	Roompot	Fl.Y.5s	51-38,31 N	003-47,94 E		1805.10
BOSKALIS 1	Hammen	Fl(5)Y.20s	51-38,39 N	003-53,22 E	110	1805.5, 1805.10

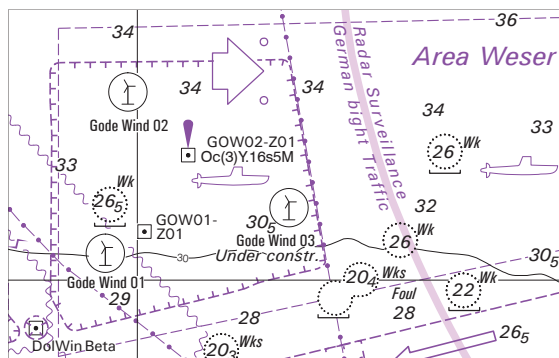
Naam Name	Vaarwater Waters	Licht Light	Positie Position		Kaart Chart	1800 Serie 1800 Series
Roompot ZS Ref	Roompot	Fl.Y.5s	51-38,50 N	003-45,90 E		1805.10
	Geul van Roggenplaat	Fl.Y.5s	51-38,80 N	003-47,92 E		1805.10
Waverider	Borssele Pass	Fl(5)Y.20s	51-42,30 N	003-04,90 E	110	
	Lodewijkbank	Fl(5)Y.20s	51-42,41 N	003-02,08 E	110	
MEET 3	Haringvliet	Fl(4)Y.15s	51-49,60 N	004-03,00 E		1807.6
MEET 2	Haringvliet	Fl(3)Y.10s	51-49,90 N	004-02,50 E		1801.6
	Goeree		51-55,70 N	003-39,80 E	122	1801.6
Meet-W1	IJsselmeer	Q(9)15s	52-33,62 N	005-29,92 E		1810.8
	Flevokust Haven					
Meet-A	Markerwadden		52-34,03 N	005-23,10 E		1810.9
Meet-B	Markerwadden		52-34,34 N	005-22,57 E		1810.9
Meet-C	Markerwadden		52-34,64 N	005-22,26 E		1810.9
FL-71	Markerwadden	Fl(5)Y.20s	52-34,78 N	005-24,73 E		1810.9
Meet-W2	IJsselmeer	VQ(9)10s	52-34,93 N	005-31,43 E		1810.8
	Flevokust Haven					
	Amsteldiep	Fl(5)Y.20s	52-56,56 N	004-56,62 E		1811.3
	Vaarwater naar Den Oever	Fl(5)Y.20s	52-57,21 N	005-01,09 E		1811.3
	Vaarwater langs de afsluitdijk	Fl(5)Y.20s	53-00,63 N	005-09,82 E		1811.3
LEV-BZD-IJS	Breezanddijk	Fl(5)Y.20s	53-00,90 N	005-14,72 E		1810.4
V	Vlakte van Kerken	Fl(5)Y.20s	53-08,05 N	004-57,89 E		1811.7
	Ems	Fl.Y.4s	53-09,83 N	007-22,25 E		1812.8A
	Ems	Fl.Y.5s	53-11,55 N	007-24,44 E		1812.8B
	Waardgronden Vlieland	Fl(5)Y.20s	53-11,57 N	004-56,47 E	1457	1811.7
Wpm 05	Ballastplaat		53-11,67 N	005-21,93 E	1457	1811.4, 1811.5A, 1811.6
Wpm 04	Ballastplaat		53-12,28 N	005-21,95 E	1457	1811.4, 1811.6
Wpm 06	Ballastplaat		53-12,30 N	005-23,80 E	1457	1811.4, 1811.6
	Ballastplaat	Fl(5)Y.20s	53-12,60 N	005-20,48 E	1457	1811.4
Wpm 02	Ballastplaat		53-12,83 N	005-21,22 E	1457	1811.4
	Ballastplaat	Fl(5)Y.20s	53-13,81 N	005-20,04 E	1457	1811.4
Wpm 01	Ballastplaat		53-13,84 N	005-24,20 E	1457	1811.4, 1811.6
	Ems	Fl.Y.5s	53-14,19 N	007-23,81 E		1812.8
	Griend	Fl(5)Y.20s	53-14,23 N	005-14,24 E	1457	1811.4
	Griend	Fl(5)Y.20s	53-14,62 N	005-16,86 E	1457	1811.4
	Ballastplaat	Fl(5)Y.20s	53-14,63 N	005-22,43 E	1457	1811.4, 1811.6
	Griend	Fl(5)Y.20s	53-15,24 N	005-12,31 E	1457	1811.4
	Griend	Fl(5)Y.20s	53-15,60 N	005-18,96 E	1457	1811.4
	Griend	Fl(5)Y.20s	53-16,20 N	005-15,77 E	1457	1811.4
	Richel	Fl(5)Y.20s	53-16,75 N	005-07,40 E	1457	1811.4, 1811.5
	Griend	Fl(5)Y.20s	53-16,99 N	005-17,79 E	1457	1811.4
GGAT	Dollard	Fl(5)Y.20s	53-18,68 N	007-08,68 E	1555	1812.8
	Unterems		53-19,21 N	007-18,54 E	1555	1812.8
	Unterems		53-19,21 N	007-18,26 E	1555	1812.8
	Unterems		53-19,22 N	007-18,70 E	1555	1812.8
Accurasea 2	Noordzee. Vlieland Gronden.	Fl(5)Y.20s	53-20,38 N	004-04,66 E	1632	
Accurasea 1	Noordzee. Vlieland Gronden.	Fl(5)Y.20s	53-20,39 N	004-03,76 E	1632	
Waverider 2	Noordzee. Vlieland Gronden.	Fl(5)Y.20s	53-20,46 N	004-04,66 E	1632	
Waverider 1	Noordzee. Vlieland Gronden.	Fl(5)Y.20s	53-20,47 N	004-03,76 E	1632	
NW_A1_ADC P	near TSS off Botney Ground	unmarked	53-22,60 N	003-08,08 E	1632	
NW_B1	near TSS off	Fl(5)Y.20s	53-22,74 N	003-07,85 E	1632	

<b>Naam Name</b>	<b>Vaarwater Waters</b>	<b>Licht Light</b>	<b>Positie Position</b>		<b>Kaart Chart</b>	<b>1800 Serie 1800 Series</b>
NW-B2	Botney Ground near TSS off Botney Ground	FI(5)Y.20s	53-22,80 N	003-08,49 E	1632	
	Veerbootroute Ameland		53-23,93 N	005-53,02 E		1812.2
	Veerbootroute Ameland		53-24,03 N	005-48,58 E		1812.2
Meet-VHG	Vierhuizergat		53-24,87 N	006-15,73 E		1812.3
	OSTEREMS. DOEKEGAT	FI.Y.4s	53-25,95 N	006-55,59 E	1555	1812.7
	OSTEREMS DOEKEGAT	FI.Y.4s	53-29,57 N	006-50,57 E	1460	1812.6
MEET-W	Randzelgat		53-33,74 N	006-38,68 E	1460	1812.6
RZGN1	Randzelgat	FI(5)Y.20s	53-34,22 N	006-37,95 E	1460	1812.6, 1812.9,
	Oostkust Engeland	FI(5)Y.20s	53-35,23 N	001-16,95 E	1035	
OEMS-N	Osterems	FI.Y.5s	53-37,02 N	006-48,43 E		1812.6
WEO 1	Westereems	Iso.Y.2s	53-37,22 N	006-31,33 E	1460	1812.9, 1812.10
WEW1	Westereems	FI(5)Y.20s	53-37,26 N	006-22,12 E	1460	1812.9
	Galahead Field Barque Field	FI(5)Y.20s	53-37,47 N	001-24,90 E	1035	
IJV_A2	near TSS off Botney Ground	FI(5)Y.20s	53-52,57 N	003-42,58 E	1632	
IJV_B1	near TSS off Botney Ground	FI(5)Y.20s	53-53,69 N	003-41,06 E	1632	
ODAS	Luechtergrundt	FI(5)Y.20s	53-58,08 N	008-36,00 E	1037	
Waverider 3	Noordzee. Duitse Bocht.	FI(5)Y.20s	54-11,65 N	005-23,12 E	1633	
Waverider 4	Noordzee. Duitse Bocht.	FI(5)Y.20s	54-11,68 N	005-21,88 E	1633	
Accurasea 4	Noordzee. Duitse Bocht.	FI(5)Y.20s	54-12,38 N	005-23,17 E	1633	
Accurasea 3	Noordzee. Duitse Bocht.	FI(5)Y.20s	54-12,40 N	005-21,93 E	1633	
DDW2_B1	Noordzee.	FI(5)Y.20s	54-16,65 N	005-39,42 E	1037	
DDW2_A1	Noordzee.	FI(5)Y.20s	54-16,67 N	005-38,51 E	1037	
Mess-G	Noordzee. Duitse Bocht	FI(5)Y.20s	54-23,17 N	005-40,69 E	1037	
Mess-G	Noordzee. Duitse Bocht	FI(5)Y.20s	54-23,17 N	005-40,42 E	1037	
S11	German Bight	FI(5)Y.20s	54-23,28 N	007-37,48 E	1037	
Mess-G	Noordzee. Duitse Bocht	FI(5)Y.20s	54-23,33 N	005-40,42 E	1037	
Mess-G	Noordzee. Duitse Bocht	FI(5)Y.20s	54-23,33 N	005-40,69 E	1037	
Mess-G	Noordzee. Duitse Bocht	FI(5)Y.20s	54-24,17 N	005-31,27 E	1037	
S10	German Bight	FI(5)Y.20s	54-28,82 N	007-45,25 E	1037	
	Noordzee. Duitse bocht.	FI(5)Y.20s	54-29,30 N	007-36,60 E	1037	
	Noordzee. Duitse Bocht.	FI(5)Y.20s	54-29,62 N	007-30,59 E	1037	
	Noordzee. Duitse bocht.	FI(5)Y.20s	54-30,29 N	006-17,61 E	1037	
4x Cardinale betonning	Noordzee. Duitse Bocht	Cardinale verlichting rondom positie	54-30,75 N	005-49,40 E	1037	
Mess-G	Noordzee. Duitse Bocht	FI(5)Y.20s	54-32,42 N	005-50,99 E	1037	
Mess-G	Noordzee. Duitse Bocht	FI(5)Y.20s	54-32,42 N	005-51,27 E	1037	
Mess-G	Noordzee. Duitse Bocht	FI(5)Y.20s	54-32,60 N	005-51,27 E	1037	
Mess-G	Noordzee. Duitse	FI(5)Y.20s	54-32,60 N	005-50,99 E	1037	

<b>Naam Name</b>	<b>Vaarwater Waters</b>	<b>Licht Light</b>	<b>Positie Position</b>		<b>Kaart Chart</b>	<b>1800 Serie 1800 Series</b>
	Bocht					
S04	German Bight	Fl(5)Y.20s	54-34,34 N	006-06,76 E	1037	
S12	German Bight	Fl(5)Y.20s	54-35,38 N	007-43,28 E	1037	
Mess-G (4x)	Duitse Bocht	Fl(5)Y.20s	54-35,73 N	006-09,42 E	1037	
S13	German Bight	Fl(5)Y.20s	54-40,85 N	007-55,52 E	1037	
Mess-G (4x)	Duitse Bocht	Fl(5)Y.20s	54-42,80 N	005-54,86 E	1037	
	Elbow Spit	Fl(2)Y.5s	55-01,41 N	003-41,11 E	1037	
Mess-G	Duitse Bocht	Fl(5)Y.20s	55-11,94 N	007-09,30 E	1037	
	Regnar Oil Field	Fl(5)Y.20s	55-18,34 N	005-22,74 E	1037	
	Regnar Oil Field	Fl(5)Y.20s	55-26,34 N	005-30,37 E	1037	
Mess-G	Noordzee. Duitse Bocht	Fl(5)Y.20s	55-28,46 N	004-10,24 E	1037	
	Noordzee.	Fl(5)Y.20s	55-36,32 N	007-53,11 E	1037	
	Denemarken					
Mess-G	Duitse Bocht	Fl(5)Y.20s	55-37,56 N	004-05,91 E	1037	
Noordzee						
Mess-G	Noordzee. Duitse Bocht	Fl(5)Y20s	55-39,01 N	003-51,78 E	1037	
	Noordzee.	Fl(5)Y.20s	55-41,05 N	006-42,11 E	1037	
	Denemarken					
	Noordzee.	Fl(5)Y.20s	55-41,40 N	007-02,34 E	1037	
	Denemarken					
	Noordzee.	Fl(5)Y.20s	55-41,69 N	007-22,58 E	1037	
	Denemarken					
	Noordzee.	Fl(5)Y.20s	55-42,12 N	008-03,07 E	1037	
	Denemarken					
	Noordzee.	Fl(5)Y.20s	55-43,04 N	007-51,11 E	1037	
	Denemarken					
	Noordzee.	Fl(5)Y.20s	55-44,09 N	007-47,45 E	1037	
	Denemarken					
	Noordzee.	Fl(5)Y.20s	55-44,92 N	007-54,06 E	1037	
	Denemarken					
	Noordzee.	Fl(5)Y.20s	55-46,56 N	006-31,74 E	1037	
	Denemarken					
	Noordzee.	Fl(5)Y.20s	55-46,94 N	006-51,91 E	1037	
	Denemarken					
	Noordzee.	Fl(5)Y.20s	55-47,27 N	007-12,20 E	1037	
	Denemarken					
	Noordzee.	Fl(5)Y.20s	55-47,54 N	007-32,48 E	1037	
	Denemarken					
	Noordzee.	Fl(5)Y.20s	55-47,75 N	007-52,78 E	1037	
	Denemarken					



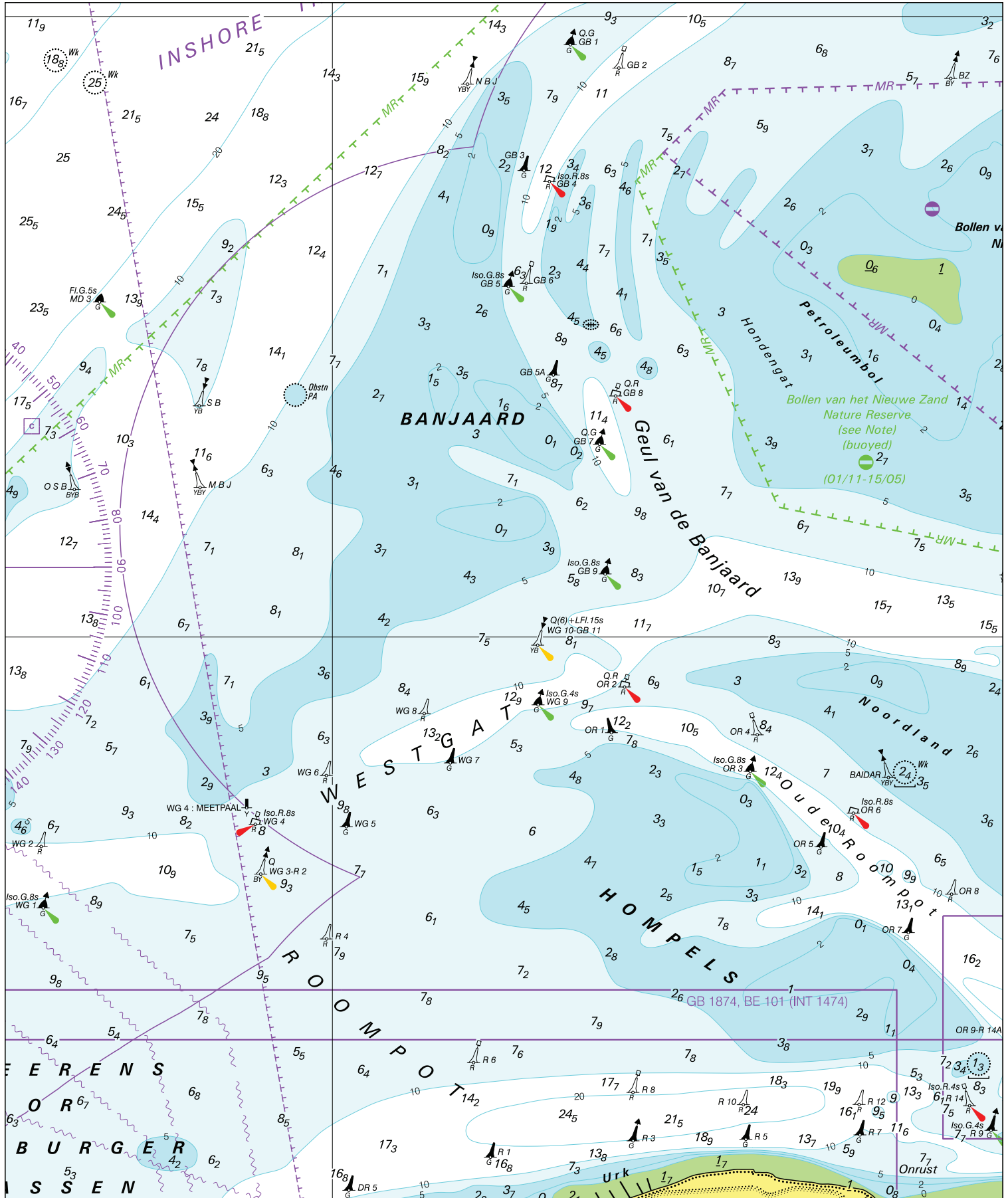
Verbeterblad voor kaart 1037 bij BaZ 168/2023 Afm. blad 74,2 x 46,8 mm  
Block for chart 1037 to NL NtM 168/2023 Size Block 74.2 x 46.8 mm  
in position ca. 54-02,3N 007-07,0E.



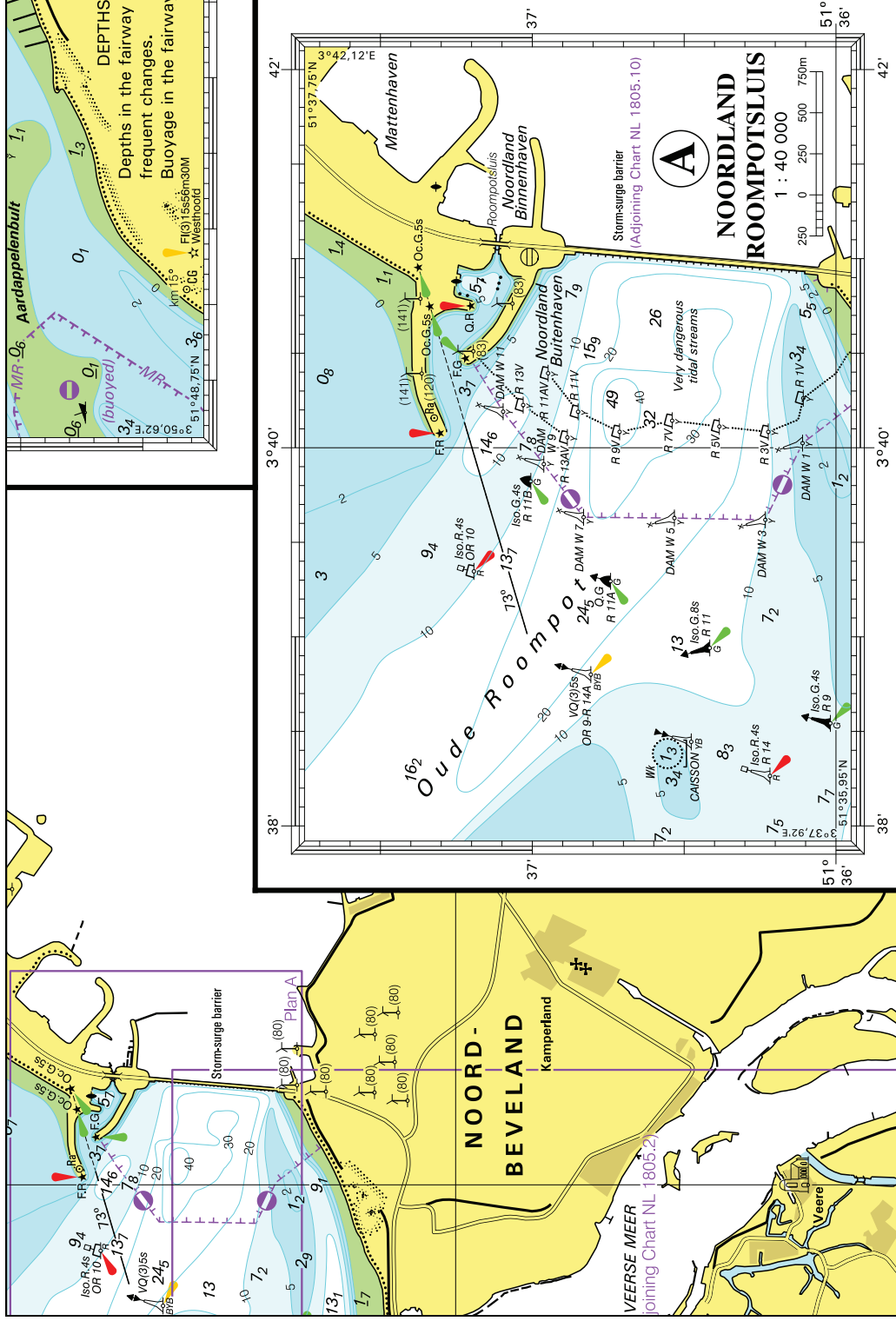
Verbeterblad voor kaart 110 bij BaZ 173/23 Afm. blad 198,7 x 238,2 mm

Block for chart 110 to NL NtM 173/23 Size Block 198.7 x 238.2 mm

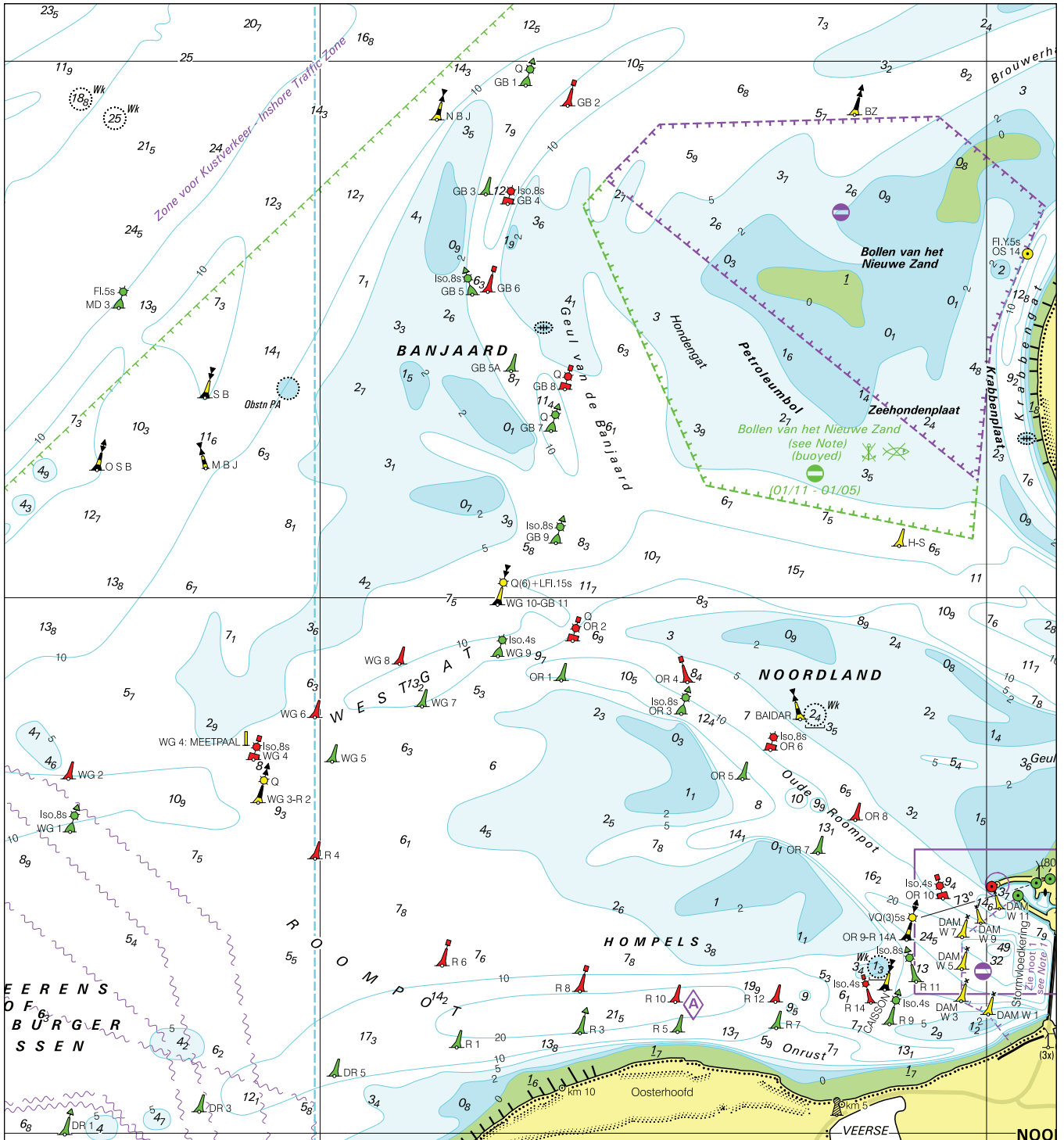
In position ca. 51-40,4N 003-32,1E.



Verbeterblad voor kaart 110A bij BaZ 173/23 Afm. blad 200,7 x 136,1 mm  
 Block for chart 110A to NL NfM 173/23 Size Block 200.7 x 136.1 mm  
 In position ca. 51-37,0N 003-44,7E.



Verbeterblad voor kaart 1801.5 bij BaZ 173/23 Afm. blad 178,1 x 192,8 mm  
 Block for chart 1801.5 to NL NtM 173/23 Size Block 178.1 x 192.8 mm  
 In position ca. 51-40,4N 003-33,0E.



Verbeterblad voor kaart 1801.5A bij BaZ 173/23 Afm. blad 108,8 x 76,9 mm  
Block for chart 1801.5A to NL NtM 173/23 Size Block 108.8 x 76.9 mm  
In position ca. 51-37,0N 003-44,6E.

