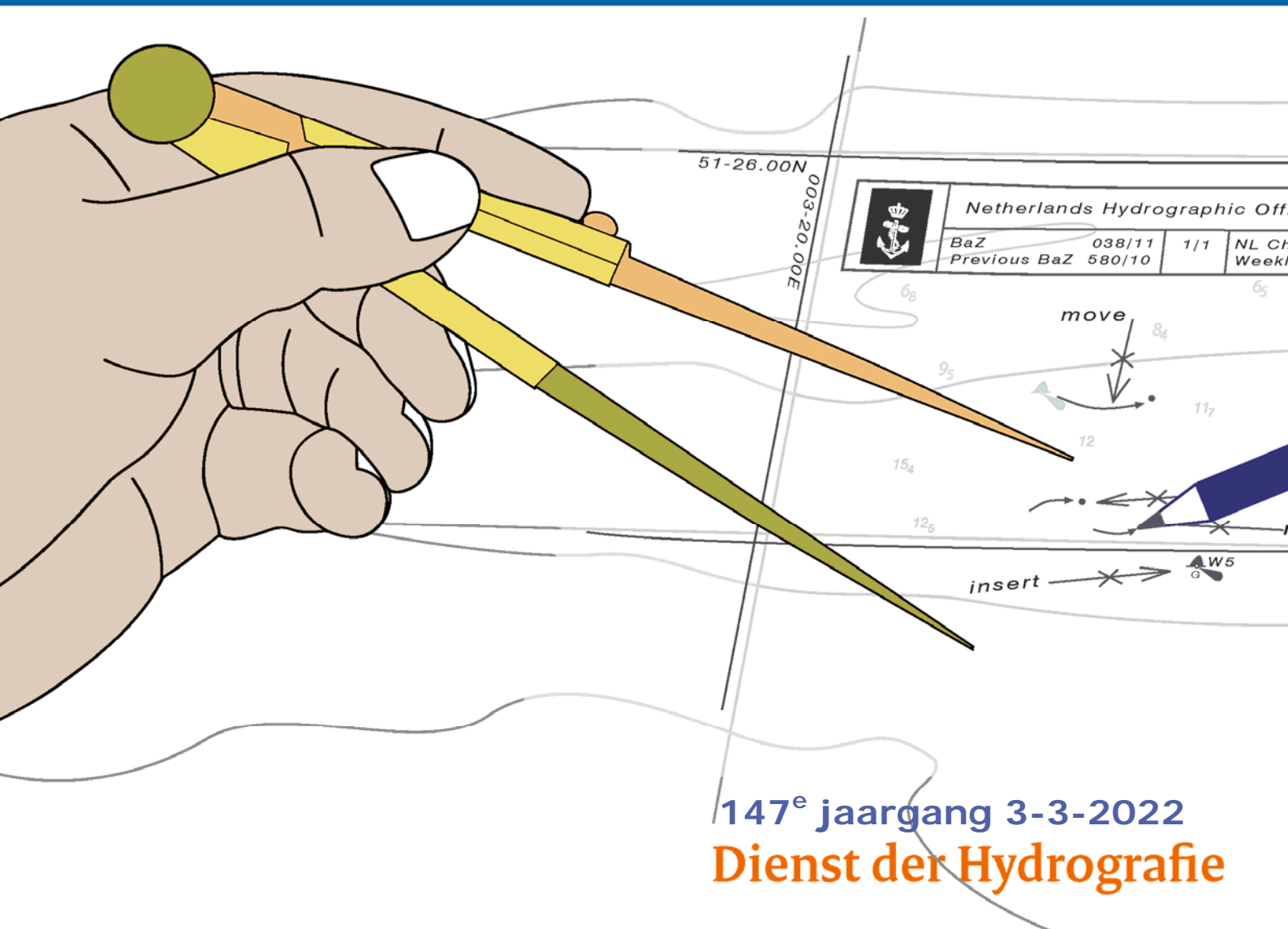




Koninklijke Marine

BaZ | 2022

9 | BAZ 64-70
Berichten aan Zeevarenden
Netherlands Notice to Mariners



147^e jaargang 3-3-2022
Dienst der Hydrografie

Erkende verkoopagenten van Nederlandse Hydrografische publicaties (Resellers licenced to distribute Netherlands Nautical Publications)

De Berichten aan Zeevarenden (BaZ) verschijnen wekelijks en zijn te verkrijgen:

- als printversie (PDF) via internet <http://www.defensie.nl/onderwerpen/berichten-aan-zeevarenden/inhoud/weekedities>
- via de Database <http://www.defensie.nl/onderwerpen/berichten-aan-zeevarenden/inhoud/database>
- als boekje (tegen betaling) bij een aantal A-agenten

A-agenten: (bijgewerkte kaarten)

| | | |
|-----------|---|---|
| Delfzijl | Datema Delfzijl BV Zeesluizen 8 9936 HX Delfzijl | Tel. +31 (0)596 - 635252 Fax +31 (0)596 - 615245 |
| | | Website: www.datema.nl E-mail: sales@datema.nl |
| Rotterdam | L.J. Harri BV Van der Takstraat 218 3071 LM Rotterdam | Tel. +31 (0)10 - 2142705 Website: www.ljharri.nl E-mail: ljharri@xs4all.nl |
| | | OneOcean (Nederlands) BV Parmentierplein 20 3088 GN Rotterdam |
| | Datema Rotterdam Galvanistraat 148 3029 AD Rotterdam | Tel. +31 (0)10 - 4366188 Fax +31 (0)10 - 4365511 Website: www.datema.nl E-mail: rotterdam@datema.nl |
| | Harri Trading BV Van Weerden Poelmanweg 4 3088 EB Rotterdam | Tel. +31 (0)10 - 4290333 Website: www.harritrading.nl E-mail: info@harritrading.nl |
| Antwerpen | Bogerd Martin NV Oude Leeuwenrui 37 2000 Antwerpen | Tel. +32 (0)32134170 Website: www.bogerdmartin.com E-mail: sales.antwerp@bogerdmartin.com |
| | | |
| Bremen | "Seekarte" Kpt. A. Dammeyer Korffsdeich 3 D-28217 Bremen | Tel. +49 (0)4213032780 Website: www.seekarte.de E-mail: seekarte@seekarte.de |
| | | |
| London | OneOcean (Head Office) Unit 4, Voltage Mollison Avenue Enfield EN3 7XQ | Tel. +44 (0) 1992805200 Fax +44 (0) 1992805410 Website: www.oneocean.com E-mail: sales@oneocean.com |
| | | |

B-agenten:

| | | |
|-----------|--|--|
| Den Haag | Vrolijk Watersport Scheveningen Visafslagweg 1, hal 18-20 2583 DM Den Haag | Tel. +31 (0) 70 - 4168282 Fax +31 (0) 70 - 3060497 Website: www.vrolijk.nl E-mail: scheveningen@vrolijk.nl |
| | | |
| St. Ives | Imray Laurie Norie & Wilson Ltd Wych House, The Broadway St Ives, Cambridgeshire PE27 5BT | Tel. +44 (0)1480 - 462114 Fax +44 (0)1480 - 496109 Website: www.imray.com E-mail: ilnw@imray.com |
| | | |
| Bielefeld | Delius Klasing Verlag GMBH Siekerwall 21 D-33602 Bielefeld | Tel +49 (0)521 - 559000 Fax. +49 (0)521 - 559116 Website: www.delius-klasing.de E-mail: info@delius-klasing.de |
| | | |

Voorwoord

- Overeenkomstig SOLAS-bepalingen dienen de officieel uitgegeven zeekaarten en boekwerken met Berichten aan Zeevarenden (BaZ) bijgewerkt te worden. Algemene richtlijnen voor het gebruik van BaZ staan beschreven in de jaarlijkse BaZ1 in Hoofdstuk 3, British Admiralty NP 100 (Mariner's Handbook) en NP 294 (How to keep your Admiralty Charts up-to-date).
- Berichten aan Zeevarenden hebben alleen betrekking op Nederlandse kaarten en hydrografische publicaties. Berichten van toepassing op buitenlands gebied op Nederlandse kaarten worden overgenomen van de hydrografische dienst van het betreffende land. Berichten bevatten algemene mededelingen, correcties op kaarten of boeken, voorlopige (P) of tijdelijke (T) berichten of een overzicht.
- Gegevens die ten grondslag liggen aan berichten worden waar nodig kartografisch gegeneraliseerd. De berichten zijn alleen bedoeld om de publicaties genoemd in het bericht te kunnen corrigeren. T-berichten worden in principe alleen voor de grootste schaal kaart uitgegeven.
- Posities worden vermeld in het referentiestelsel (geodetisch datum) dat overeenkomt met dat van de betrokken kaart. Het referentiestelsel is altijd op de kaart vermeld. Onjuiste interpretatie van de referentiestelsels kan leiden tot positiefouten van enkele honderden meters.
- Richtingen, peilingen, geleidelijnen en lichtsectoren worden rechtwijzend gegeven, in graden, gerekend vanuit zee.
- Diepten en hoogten worden gegeven in dezelfde eenheid en herleid tot hetzelfde referentievlak als gebruikt in de betrokken kaart.
- Nadruk van de berichten is toegestaan mits volledig, ongewijzigd en met bronvermelding.
- De Chef der Hydrografie verzoekt u dringend vermoede of nieuwe gevaren en onjuistheden in publicaties te melden.

De Chef der Hydrografie

Van Alkemadeaan 786, 2597 BC Den Haag, Corr. Postbus 10000, 1780 CA Den Helder.
tel. +31 (0)70 3162817, Website: www.hydro.nl E-mail: baz@hydro.nl

Preface

- *In accordance with SOLAS-regulations, official published nautical charts and books have to be kept corrected by means of Notices to Mariners (NL NM). General guidelines for the use of NL NM are described in the annual NtM1 in Chapter 3, British Admiralty NP 100 (The Mariner's Handbook) and NP 294 (How to keep your Admiralty Charts up-to-date).*
- *Netherlands Notices to Mariners are only applicable for Netherlands nautical charts and hydrographic publications. Notices concerning foreign waters on Netherlands charts are adopted from the hydrographic service of that specific country. Notices contain general announcements, corrections for charts or books, preliminary (P) or temporary (T) notices or a summary.*
- *Data on which the notices are based are if necessary cartographically generalised. The notices are meant only to correct the publications that are stated in the notice. Generally, T notices are published on the largest scale charts only.*
- *Positions are given in the reference system (geodetic datum) that corresponds with that of the relevant chart. The reference system is always printed on the chart. Incorrect interpretation of the reference system can lead to errors in the position of several hundreds of metres.*
- *Directions, bearings, leading lines and light sectors are true, in degrees, reckoned from seawards.*
- *Depths and heights are given in the same unit and are reduced to the same reference level as used in the relevant chart.*
- *Reprinting of the notices is allowed if complete, unchanged and with acknowledgement.*
- *The Hydrographer of the Netherlands Navy urges you strongly to report suspected or new dangers and errors in publications.*

Hydrographer of the Netherlands Navy

Van Alkemadeaan 786, NL-2597 BC Den Haag, Corr. P.O. Box 10000, NL-1780 CA Den Helder.
tel. +31 (0)70 3162817, Website: www.hydro.nl E-mail: baz@hydro.nl

Lijst met gebruikte afkortingen in de wekelijkse Berichten aan Zeevarenden

| | |
|----------------|---|
| (P) | Preliminary: voorlopig BaZ |
| (T) | Temporary: tijdelijk BaZ |
| BSH | Bundesamt für Seeschifffahrt und Hydrographie (Duitse hydrografische dienst) |
| CNB | Centraal Nautisch Beheer Noordzeekanaalgebied |
| ECDIS | Electronic Chart Display and Information System: officieel elektronisch kaartsysteem |
| ED50 | European Datum 1950: horizontale datum waarin posities worden uitgedrukt |
| ENC | Electronic Navigational Chart: officiële elektronische vectorkaart |
| GNA | Gemeenschappelijke Nautische Autoriteit (Westerschelde) |
| GST | Geodatastyrelsen (Deense hydrografische dienst) |
| HBA | Havenbedrijf Amsterdam |
| HBR | Havenbedrijf Rotterdam |
| HOV | Hydrografisch Opname Vaartuig van de Dienst der Hydrografie |
| HP | Hydrografische Publicatie: boekwerk van de Dienst der Hydrografie |
| HYD | Dienst der Hydrografie (Nederlandse hydrografische dienst) |
| IALA | International Association of Lighthouse Authorities |
| IHO | International Hydrographic Organization |
| INT | INTERNATIONALE kaart |
| KW | Kustwacht Nederland |
| MAS | Maritieme Autoriteit Suriname |
| NAP | Normaal Amsterdams Peil |
| NGA | National Geospatial-Intelligence Authority (amerikaanse hydrografische dienst) |
| NP | Nautical Publication: boekwerk van de UKHO |
| NtM | Notices to Mariners |
| PNR | Projectnummer van de Nederlandse Dienst der Hydrografie |
| pos | Positie |
| RWS Berna WSW | Rijkswaterstaat Noord-Nederland Waddenzee |
| RWS CMIJ | Rijkswaterstaat Centrale Meldpost IJsselmeer |
| RWS DZD | Rijkswaterstaat District Noord Zee en Delta (Zeeuwse wateren m.u.v. Westerschelde) |
| RWS MD | Rijkswaterstaat Markeringsdienst Zee en Delta |
| RWS Waterkamer | Rijkswaterstaat Waterdienst Waterkamer |
| RWS WNZ | Rijkswaterstaat West-Nederland Zuid (Dordrecht) |
| SHOM | Service Hydrographique et Oceanographique de la Marine (Franse hydrografische dienst) |
| SodM | Staatstoezicht op de Mijnen |
| UKHO | United Kingdom Hydrographic Office (Britse hydrografische dienst) |
| VDH | Verkeersdienst Den Helder |
| VH | Vlaamse Hydrografie |
| VHF | Very High Frequency |
| WGS84 | World Geodetic System 1984: Coördinatenreferentiesysteem waarin GPS posities worden uitgedrukt. |
| WSA Emden | Wasser- und Schifffahrtsamt Emden |

List of Abbreviations used in weekly editions of NtM

| | |
|----------------|--|
| (P) | <i>Preliminary NtM</i> |
| (T) | <i>Temporary NtM</i> |
| BSH | <i>Bundesamt für Seeschifffahrt und Hydrographie (German HO)</i> |
| CNB | <i>Central Nautic Management North Sea Canal</i> |
| ECDIS | <i>Electronic Chart Display and Information System (official)</i> |
| ED50 | <i>European Datum 1950: horizontal datum for defining a position</i> |
| ENC | <i>Electronic Navigational Chart</i> |
| GNA | <i>Common Nautic Management (Westerschelde)</i> |
| GST | <i>Geodatastyrelsen (Danish HO)</i> |
| HBA | <i>Port of Amsterdam</i> |
| HBR | <i>Port of Rotterdam</i> |
| HOV | <i>Hydrographic Survey Vessel</i> |
| HO | <i>Hydrographic Office (national service)</i> |
| HP | <i>Hydrographic Publication of the dutch HO</i> |
| HYD | <i>Dutch Hydrographic Office</i> |
| IALA | <i>International Association of Lighthouse Authorities</i> |
| IHO | <i>International Hydrographic Organization</i> |
| INT | <i>INTERNATIONAL chart</i> |
| KW | <i>Netherlands Coast Guard</i> |
| MAS | <i>Maritime Authority Suriname</i> |
| NAP | <i>Normaal Amsterdams Peil, a vertical Dutch chart datum</i> |
| NGA | <i>National Geospatial-Intelligence Authority (HO of the United States)</i> |
| NP | <i>Nautical Publication of the UKHO</i> |
| NtM | <i>Notices to Mariners</i> |
| PNR | <i>Project number of the Dutch Hydrographic Office</i> |
| pos | <i>position</i> |
| RWS | <i>Ministry of Infrastructure and the Environment</i> |
| RWS Berna WSW | <i>Notices to shipping Waddenzee</i> |
| RWS CMIJ | <i>Notices to shipping IJsselmeer</i> |
| RWS DZD | <i>Notices to shipping Zeeuwse wateren (not including Westerschelde)</i> |
| RWS MD | <i>Service for maintenance of navigational aids</i> |
| RWS Waterkamer | <i>Waterway information centre</i> |
| RWS WNZ | <i>Notices to shipping Dordrecht</i> |
| SHOM | <i>Service Hydrographique et Oceanographique de la Marine (French HO)</i> |
| SodM | <i>State authority on Mining</i> |
| UKHO | <i>United Kingdom Hydrographic Office</i> |
| VDH | <i>Trafficcentre Den Helder</i> |
| VHF | <i>Very High Frequency</i> |
| WGS84 | <i>World Geodetic System 1984: standard coordinate system for the Earth.</i> |
| WSA Emden | <i>Wasser- und Schifffahrtsamt Emden</i> |

Inhoudsopgave

| | |
|---|----|
| Kruisverwijzing / <i>Cross reference</i> | 5 |
| Algemene berichten / <i>General notices</i> | 6 |
| Opgeheven (P) en (T) berichten / <i>Cancelled (P) and (T) notices</i> | 6 |
| Berichten Zeekaarten / <i>Notices Nautical charts</i> | 7 |
| Berichten 1800 serie kaarten / <i>Notices 1800 series charts</i> | 10 |
| Berichten Hydrografische publicaties / <i>Notices Hydrographic publications</i> | 11 |
| Meetinstrumenten / <i>Measuring instruments list</i> | 12 |

Kruisverwijzing / *Cross reference*

In de hoofdstukken Zeekaarten, 1800 Serie kaarten en Hydrografische publicaties van dit document zijn de Berichten aan Zeevarenden gerangschikt op BaZ-nummer. Onderstaand overzicht toont deze berichten per kaartnummer en het nummer van de hydrografische publicatie.

In the Nautical charts, 1800 Series charts and Hydrographic publications sections of this document the Notices to Mariners are sorted by NL NM-number. The overview below displays these notices sorted by chart and hydrographic publication number.

Zeekaarten / *Nautical Charts*

| Kaart / <i>Chart</i> | BaZ / <i>NL NM</i> | | |
|-----------------------------|---------------------------|--------|-------|
| 1014 | 69/22 | *67/22 | 66/22 |
| 1037 | *67/22 | 69/22 | |
| 110 | *65/22 | | |
| 116 | *65/22 | | |
| 120 | *70/22 | | |

1800 serie kaarten / *1800 series charts*

| Kaart / <i>Chart</i> | BaZ / <i>NL NM</i> |
|-----------------------------|---------------------------|
| 1801 | 68/22 |
| 1803 | *70/22 |
| 1811 | *64/22 |
| 1812 | *64/22 |

Hydrografische publicaties / *Hydrographic publications*

| Publication | BaZ / <i>NL NM</i> |
|--------------------|---------------------------|
|--------------------|---------------------------|

NIL

Algemene berichten / *General notices*

NIL

Opgeheven (P) en (T) berichten / *Cancelled (P) and (T) notices*

| Kaart / Chart | Int. | BaZ / NL NM | Opgeheven / Cancelled |
|----------------------|-------------|----------------------|--|
| 1014 | 1043 | 36(P)/20 49(P)/20 | 03 mrt 2022, NOORDZEE. DUITSLAND. 03 mrt 2022, ENGELAND. SILVER PIT. TRITON KNOLL. |
| 1037 | 1045 | 36(P)/20 | 03 mrt 2022, NOORDZEE. DUITSLAND. |
| 120 | 1479 | *07(P)/22 | 03 mrt 2022, WESTERSCHELDE. SCHAAR V. VALKENISSE. |
| 1803 | | *07(P)/22 | 03 mrt 2022, WESTERSCHELDE. SCHAAR V. VALKENISSE. |
| 1812 | | *230(T)/21 | 03 mrt 2022, WADDENZEE. MARNEWAARD. LUTJEWAD. |

Berichten Zeekaarten / Notices Nautical charts

***65/22**

NOORDZEE. WESTGAT. HOMPELS.

| Kaart / Chart | Int. / Int. | Vorig BaZ / Prev. NL NM | Uitgave / Edition | Itemnr. / Itemno. |
|--------------------------------------|----------------------|--------------------------------|--------------------------|--------------------------|
| 110 | 1473 | 53/22 | jun 2021 | 2, 3, 4 |
| 116 | 1477 | 61/22 | jun 2019 | 1 |
| 1 Aanbrengen <i>Insert</i> | 6₇ | | op / at | 51-36,18 N 003-37,96 E |
| 2 Aanbrengen <i>Insert</i> | 8₂ | | op / at | 51-38,48 N 003-29,15 E |
| 3 Aanbrengen <i>Insert</i> | 5₁ | | op / at | 51-36,28 N 003-37,85 E |
| 4 Schrappen <i>Delete</i> | 6₄ | | van / from | 51-36,26 N 003-37,93 E |

Bron / Source: RWS; PNR 0407-2022-1.

66/22 ENGELAND. SILVER PIT. TRITON KNOLL.

| Kaart / Chart | Int. / Int. | Vorig BaZ / Prev. NL NM | Uitgave / Edition | Itemnr. / Itemno. |
|----------------------|--------------------|--------------------------------|--------------------------|--------------------------|
| 1014 | 1043 | 46/22 | jun 2017 | 1 |

| | | | | |
|--------------------------------------|---|---------|------------|-------------|
| 1 Aanbrengen <i>Insert</i> |  | op / at | 53-28,70 N | 000-50,60 E |
|--------------------------------------|---|---------|------------|-------------|


Bron / Source: UKHO; PNR 0320-2022-7.***67/22** NOORDZEE. DUITSE BOCHT.

| Kaart / Chart | Int. / Int. | Vorig BaZ / Prev. NL NM | Uitgave / Edition | Itemnr. / Itemno. |
|----------------------|--------------------|--------------------------------|--------------------------|--------------------------|
| 1014 | 1043 | 66/22 | jun 2017 | 1 |
| 1037 | 1045 | 12/22 | May 2018 | 1 |

| | | | | |
|--------------------------------------|---|---------|------------|-------------|
| 1 Aanbrengen <i>Insert</i> |  | op / at | 54-33,16 N | 005-50,30 E |
|--------------------------------------|---|---------|------------|-------------|

Bron / Source: WSA Elbe-Nordsee 15/2022; PNR 0228-2022-1.**69/22** NOORDZEE. DUITSE BOCHT.

| Kaart / Chart | Int. / Int. | Vorig BaZ / Prev. NL NM | Uitgave / Edition | Itemnr. / Itemno. |
|----------------------|--------------------|--------------------------------|--------------------------|--------------------------|
| 1014 | 1043 | 67/22 | jun 2017 | 1, 2 |
| 1037 | 1045 | 67/22 | May 2018 | 1, 2 |

| | | | | |
|--------------------------------------|---|---------|------------|-------------|
| 1 Aanbrengen <i>Insert</i> |  | op / at | 55-09,38 N | 007-37,97 E |
| | | | 54-54,41 N | 007-47,67 E |
| | | | 54-23,03 N | 008-01,47 E |
| | | | 54-17,05 N | 008-15,13 E |
| | | | 54-09,82 N | 008-23,16 E |
| | | | 54-08,20 N | 008-35,78 E |
| | | | 54-09,26 N | 008-40,03 E |
| | | | 54-08,55 N | 008-42,47 E |
| | | | 54-08,88 N | 008-49,54 E |

2 Tracing beschikbaar.*Tracing available.***Bron / Source:** UKHO; PNR 0320-2022-8.

***70/22**

WESTERSCHELDE. SCHAAR VAN VALKENISSE.

| Kaart / Chart | Int. / Int. | Vorig BaZ / Prev. NL NM | Uitgave / Edition | Itemnr. / Itemno. |
|----------------------|--------------------|--------------------------------|--------------------------|--------------------------|
| 120 | 1479 | 35/22 | jan 2021 | 1 |
| 120.A | 1479 | 35/22 | jan 2021 | 2 |

- 1** Aanbrengen van bijgevoegd verbeterblad (blck_c120_y2022_baz070).
(Attentie! gebruik de juiste printer instellingen).

*Insert the accompanying block (blck_c120_y2022_baz070).
(Attention! use the proper printer settings).*









- 2** Aanbrengen van bijgevoegd verbeterblad (blck_c120A_y2022_baz070).
(Attentie! gebruik de juiste printer instellingen).

*Insert the accompanying block (blck_c120A_y2022_baz070).
(Attention! use the proper printer settings).*

Bron / Source: HYD; PNR 0240-2022-2.

Berichten 1800 serie kaarten / Notices 1800 series charts

***64/22** WADDENZEE. FRIESCHE WAD. KROMME BALG.

| Kaart / Chart | Int. / Int. | Vorig BaZ / Prev. NL NM | Uitgave / Edition | Itemnr. / Itemno. |
|--------------------------------------|---|-------------------------|-------------------|------------------------|
| 1811.6 | n.a. | 42/22 | apr 2021 | 1, 2, 4, 5, 6, 7, 8, 9 |
| 1812.2 | n.a. | 59/22 | apr 2021 | 1, 3, 4, 5, 6, 7, 8, 9 |
| 1 Schrappen <i>Delete</i> | KB 6  | | van / from | 53-24,55 N 005-39,00 E |
| 2 Schrappen <i>Delete</i> | WA 23-KB 8  | | van / from | 53-24,81 N 005-38,73 E |
| 3 Schrappen <i>Delete</i> | WA 23-KB 8  | | van / from | 53-24,81 N 005-38,73 E |
| 4 Aanbrengen <i>Insert</i> | KB 6  | | op / at | 53-24,13 N 005-39,00 E |
| 5 Aanbrengen <i>Insert</i> | WA 23-KB 8  | | op / at | 53-24,66 N 005-39,00 E |
| 6 Verplaatsen <i>Move</i> | KB 3  | | van / from | 53-22,05 N 005-37,47 E |
| | | | naar / to | 53-22,17 N 005-37,33 E |
| 7 Verplaatsen <i>Move</i> | KB 5  | | van / from | 53-22,21 N 005-37,42 E |
| | | | naar / to | 53-22,36 N 005-37,23 E |
| 8 Verplaatsen <i>Move</i> | KB 7  | | van / from | 53-22,37 N 005-37,40 E |
| | | | naar / to | 53-22,54 N 005-37,36 E |

9 Verplaatsen KB 9 van / from 53-22,55 N 005-37,62 E
Move



naar / to 53-22,64 N 005-37,53 E

Bron / Source: RWS MD 52/2022; PNR 0203-2022-1.

68/22 BELGIE. HAVEN ZEEBRUGGE.

| Kaart / Chart | Int. / Int. | Vorig BaZ / Prev. NL NM | Uitgave / Edition | Itemnr. / Itemno. |
|----------------------|--------------------|--------------------------------|--------------------------|--------------------------|
| 1801.3B | n.a. | 63/22 | jul 2020 | 1 |

1 Verplaatsen FI(5)Y.20s van / from 51-21,34 N 003-11,57 E
Move



naar / to 51-21,06 N 003-11,82 E

Bron / Source: VH 110/2022; PNR 0351-2022-2.

***70/22** WESTERSCHELDE. SCHAAR VAN VALKENISSE.

| Kaart / Chart | Int. / Int. | Vorig BaZ / Prev. NL NM | Uitgave / Edition | Itemnr. / Itemno. |
|----------------------|--------------------|--------------------------------|--------------------------|--------------------------|
| 1803.3 | n.a. | 62/22 | jan 2021 | 3 |
| 1803.4 | n.a. | 62/22 | jan 2021 | 4 |

3 Aanbrengen van bijgevoegd verbeterblad (blck_c1803.3_y2022_baz070).
(Attentie! gebruik de juiste printer instellingen).

*Insert the accompanying block (blck_c1803.3_y2022_baz070).
(Attention! use the proper printer settings).*

4 Aanbrengen van bijgevoegd verbeterblad (blck_c1803.4_y2022_baz070).
(Attentie! gebruik de juiste printer instellingen).

*Insert the accompanying block (blck_c1803.4_y2022_baz070).
(Attention! use the proper printer settings).*

Bron / Source: HYD; PNR 0240-2022-2.

Berichten Hydrografische publicaties / Notices Hydrographic publications

NIL

Meetinstrumenten / Measuring instruments list

Overzicht van tijdelijke meetinstrumenten in het Nederlands zeegebied, binnenwateren en aangrenzend buitenlands gebied. Scheepvaart wordt verzocht niet te vissen noch te ankeren in de nabijheid van deze posities en op ruime afstand te passeren. Alleen de meest grootschalige kaart wordt genoemd.

Meetinstrumenten zonder markering worden als "unmarked" in de kolom "Licht/Light" aangeduid.

Summary of temporary measuring instruments in the Netherlands sea area, inland waters and adjacent foreign waters. Shipping is requested not to fish nor anchor near these positions and to give a wide berth. Please note that only the largest scale chart is quoted. Measuring instruments without markings are indicated as "unmarked" in the "Licht/Light" column.

N Nieuw / *New*

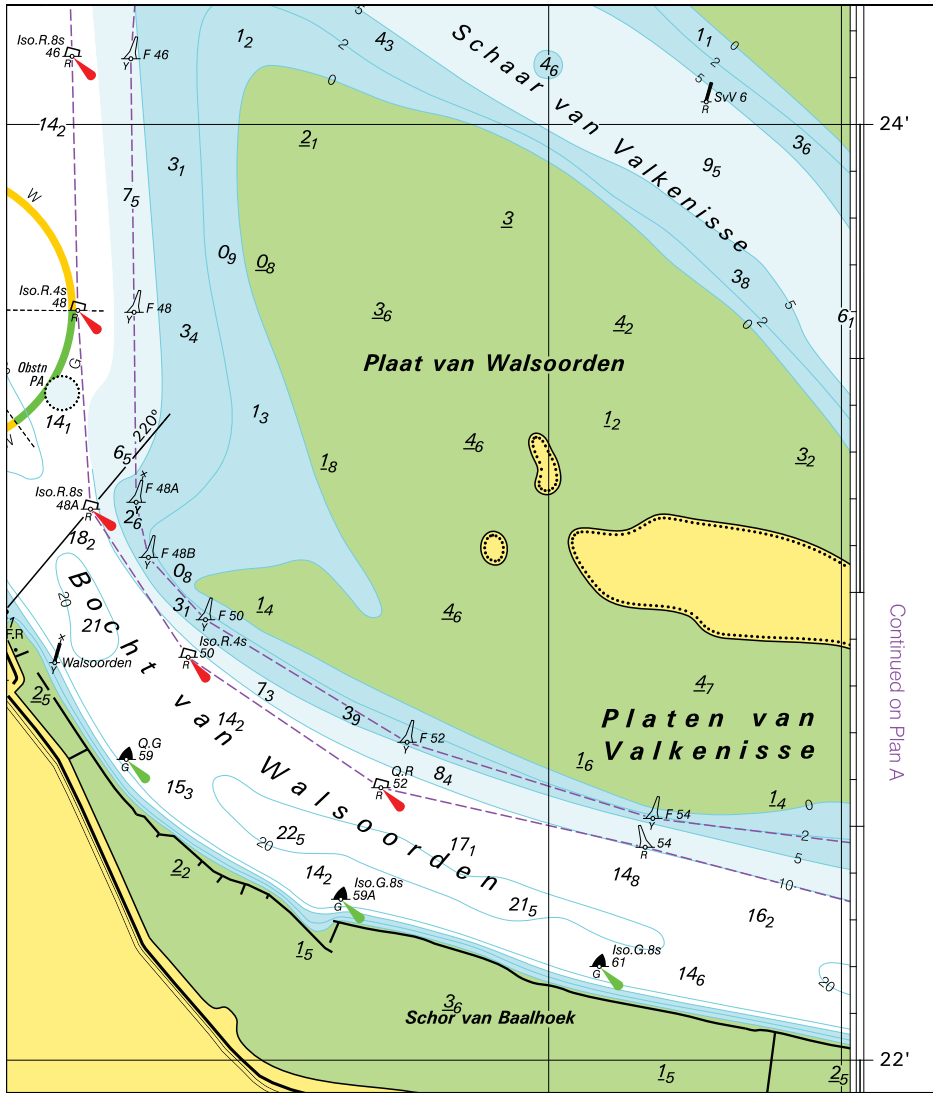
V Verwijderd / *Deleted*

G Gewijzigd / *Changed*

| | Naam <i>Name</i> | Vaarwater <i>Waters</i> | Licht <i>Light</i> | Positie <i>Position</i> | | Kaart <i>Chart</i> | 1800 Serie <i>1800 Series</i> |
|----------|----------------------------|-----------------------------------|------------------------------|-----------------------------------|-------------|------------------------------|---|
| | DM 1 | De Panne | Q | 51-13,82 N | 002-52,91 E | | 1801.2 |
| | aKust1 | Stroombank | Fl(5)Y.20s | 51-14,21 N | 002-48,78 E | | 1801.2 |
| | HD20 | Kustroute Oostende-Zeebrugge | Fl.Y.5s | 51-14,88 N | 002-55,54 E | | 1801.2, 1801.3 |
| | aKust12 | Noordoost van Oostende | | 51-24,09 N | 003-18,16 E | | 1801.3 |
| G | RWS-3 | Westerschelde | | 51-24,55 N | 003-35,67 E | 116, 120 | 1803.2, 1801.4 |
| G | RWS-9 | Westerschelde | | 51-24,61 N | 003-38,18 E | 116, 120 | 1803.2, 1801.4 |
| | Meet HP-B | Westerschelde | unlit | 51-24,62 N | 003-38,46 E | 116, 120 | 1803.2, 1801.4 |
| G | RWS-5 | Westerschelde | | 51-24,66 N | 003-36,71 E | 116, 120 | 1803.2, 1801.4 |
| | Meet HP-A | Westerschelde | unlit | 51-24,67 N | 003-38,04 E | 116, 120 | 1803.2, 1801.4 |
| G | RWS-7 | Westerschelde Platte Bank | unlit | 51-24,67 N | 003-37,70 E | 116, 120 | 1803.2, 1801.4 |
| | BOSKALI S 2 | Oosterschelde | Fl(5)Y.20s | 51-30,38 N | 004-06,35 E | | 1805.7 |
| | WW_MP 1 | Oosterschelde | | 51-31,17 N | 004-01,18 E | 110 | 1805.5, 1805.10 |
| | WW_MP 2 | Oosterschelde | | 51-31,94 N | 003-57,04 E | | 1805.5 |
| | | Oosterschelde | | 51-32,02 N | 003-57,05 E | | 1805.5 |
| | | Slikken va den Dortsman | unlit | 51-32,04 N | 004-02,86 E | | 1805.5, 1805.7 |
| | ZS 3 | Inloop Zandkreek | Fl.Y.4s | 51-32,89 N | 003-53,48 E | | 1805.5 |
| | ZS 2 | Inloop Zandkreek | Fl.Y.4s | 51-33,10 N | 003-54,67 E | | 1805.5 |
| | ZS 1 | Inloop Zandkreek | Fl.Y.4s | 51-33,55 N | 003-55,46 E | | 1805.5 |
| | ZS 4 | Brabantsche Vaarwater | Fl(5)Y.20s | 51-34,49 N | 003-57,92 E | | 1805.5 |
| | Roompot ZS 1 | Roompot | Fl.Y.5s | 51-37,37 N | 003-46,15 E | | 1805.10 |
| | Roompot ZS 2 | Roompot | Fl.Y.5s | 51-38,31 N | 003-47,94 E | | 1805.10 |
| | BOSKALI S 1 | Hammen | Fl(5)Y.20s | 51-38,39 N | 003-53,22 E | 110 | 1805.5, 1805.10 |
| | Roompot ZS Ref | Roompot | Fl.Y.5s | 51-38,50 N | 003-45,90 E | | 1805.10 |
| | FS1 | Krammer | Fl(5)Y.20s | 51-40,51 N | 004-09,09 E | | 1805.6 |
| | FS2 | Grevelingenmeer | Fl(5)Y.20s | 51-40,83 N | 004-08,83 E | | 1805.9 |
| | Waverider | Borssele Pass | Fl(5)Y.20s | 51-42,30 N | 003-04,90 E | 110 | |
| | | Lodewijkbank | Fl(5)Y.20s | 51-42,41 N | 003-02,08 E | 110 | |
| | MEET 3 | Haringvliet | Fl(4)Y.15s | 51-49,60 N | 004-03,00 E | | 1807.6 |
| | MEET 2 | Haringvliet | Fl(3)Y.10s | 51-49,90 N | 004-02,50 E | | 1801.6 |
| | | Goeree | unlit | 51-55,70 N | 003-39,80 E | 122 | 1801.6 |
| | MEET ZM | Zandmotor | Fl.Y.5s | 52-03,07 N | 004-10,49 E | 122 | 1801.7 |

| Naam Name | Vaarwater Waters | Licht Light | Positie Position | | Kaart Chart | 1800 Serie 1800 Series |
|------------------------------|--------------------------------|--------------------------------------|-----------------------------|-------------|------------------------|-----------------------------------|
| 3 MEET ZM | Zandmotor | Fl.Y.5s | 52-03,11 N | 004-10,34 E | 122 | 1801.7 |
| 2 MEET ZM | Zandmotor | Fl.Y.5s | 52-03,66 N | 004-08,79 E | 122, 130 | 1801.7 |
| 1 Meet-A | Markerwadden | unlit | 52-34,03 N | 005-23,10 E | | 1810.9 |
| Meet-B | Markerwadden | unlit | 52-34,34 N | 005-22,57 E | | 1810.9 |
| Meet-C | Markerwadden | unlit | 52-34,64 N | 005-22,26 E | | 1810.9 |
| FL-71 | Markerwadden | Fl(5)Y.20s | 52-34,78 N | 005-24,73 E | | 1810.9 |
| | Vaarwater naar Den Oever | Fl(5)Y.20s | 52-57,21 N | 005-01,09 E | | 1811.3 |
| | Vaarwater langs de afsluitdijk | Fl(5)Y.20s | 53-00,63 N | 005-09,82 E | | 1811.3 |
| LEV-BZD- IJS | Breezanddijk | Fl(5)Y.20s | 53-00,90 N | 005-14,72 E | | 1810.4 |
| | Ems | Fl.Y.4s | 53-09,83 N | 007-22,25 E | | 1812.8A |
| | Ems | Fl.Y.5s | 53-11,55 N | 007-24,44 E | | 1812.8B |
| Wpm 05 | Ballastplaat | unlit | 53-11,67 N | 005-21,93 E | 1457 | 1811.4, 1811.5A, 1811.6 |
| Wpm 04 | Ballastplaat | unlit | 53-12,28 N | 005-21,95 E | 1457 | 1811.4, 1811.6 |
| Wpm 06 | Ballastplaat | unlit | 53-12,30 N | 005-23,80 E | 1457 | 1811.4, 1811.6 |
| Wpm 02 | Ballastplaat | unlit | 53-12,83 N | 005-21,22 E | 1457 | 1811.4 |
| Wpm 01 | Ballastplaat | unlit | 53-13,84 N | 005-24,20 E | 1457 | 1811.4, 1811.6 |
| | Ems | Fl.Y.5s | 53-14,19 N | 007-23,81 E | | 1812.8 |
| | Unterems | unlit | 53-19,21 N | 007-18,54 E | 1555 | 1812.8 |
| | Unterems | unlit | 53-19,21 N | 007-18,26 E | 1555 | 1812.8 |
| | Unterems | unlit | 53-19,22 N | 007-18,70 E | 1555 | 1812.8 |
| E03 | Oostkust Engeland | Fl(5)Y.20s | 53-19,86 N | 001-18,64 E | 1035 | |
| | Veerbootroute Ameland | unlit | 53-23,93 N | 005-53,02 E | | 1812.2 |
| | Veerbootroute Ameland | unlit | 53-24,03 N | 005-48,58 E | | 1812.2 |
| Meet- VHG | Vierhuizergat | unlit | 53-24,87 N | 006-15,73 E | | 1812.3 |
| | OSTEREMS. DOEKEGAT | Fl.Y.4s | 53-25,95 N | 006-55,59 E | 1555 | 1812.7 |
| | OSTEREMS DOEKEGAT | Fl.Y.4s | 53-29,57 N | 006-50,57 E | 1460 | 1812.6 |
| RZGN1 | Randzelgat | Fl(5)Y.20s | 53-34,22 N | 006-37,95 E | 1460 | 1812.6, 1812.9, |
| OEMS-N | Osterems | Fl.Y.5s | 53-37,02 N | 006-48,43 E | | 1812.6 |
| WEO 1 | Westereems | Iso.Y.2s | 53-37,22 N | 006-31,33 E | 1460 | 1812.9, 1812.10 |
| WEW1 | Westereems | Fl(5)Y.20s | 53-37,26 N | 006-22,12 E | 1460 | 1812.9 |
| Mess-G | Noordzee. Duitse Bocht. | Fl(5)Y.20s | 54-20,09 N | 007-50,21 E | 1037 | |
| S11 | German Bight | Fl(5)Y.20s | 54-23,19 N | 007-37,40 E | 1037 | |
| | Noordzee. Duitse bocht. | Fl(5)Y.20s | 54-29,30 N | 007-36,60 E | 1037 | |
| | Noordzee. Duitse Bocht. | Fl(5)Y.20s | 54-29,62 N | 007-30,59 E | 1037 | |
| | Noordzee. Duitse bocht. | Fl(5)Y.20s | 54-30,29 N | 006-17,61 E | 1037 | |
| 4x Cardinale betonning | Noordzee. Duitse Bocht | Cardinale verlichting rondom positie | 54-30,75 N | 005-49,40 E | 1037 | |
| S12 | German Bight | Fl(5)Y.20s | 54-35,38 N | 007-43,28 E | 1037 | |
| | Elbow Spit | Fl(2)Y.5s | 55-01,41 N | 003-41,11 E | 1037 | |
| | Regnar Oil Field | Fl(5)Y.20s | 55-18,34 N | 005-22,74 E | 1037 | |
| | Regnar Oil Field | Fl(5)Y.20s | 55-26,34 N | 005-30,37 E | 1037 | |
| Mess-G Noordzee | Duitse Bocht | Fl(5)Y.20s | 55-37,56 N | 004-05,91 E | 1037 | |

Verbeterblad voor kaart 120 bij BaZ 070/22 Afm. blad 123,7 x 143,9 mm
Block for chart 120 to NL NtM 070/22 Size Block 123.7 x 143.9 mm
In position ca. 51-23,1 N 004-03,8 E.

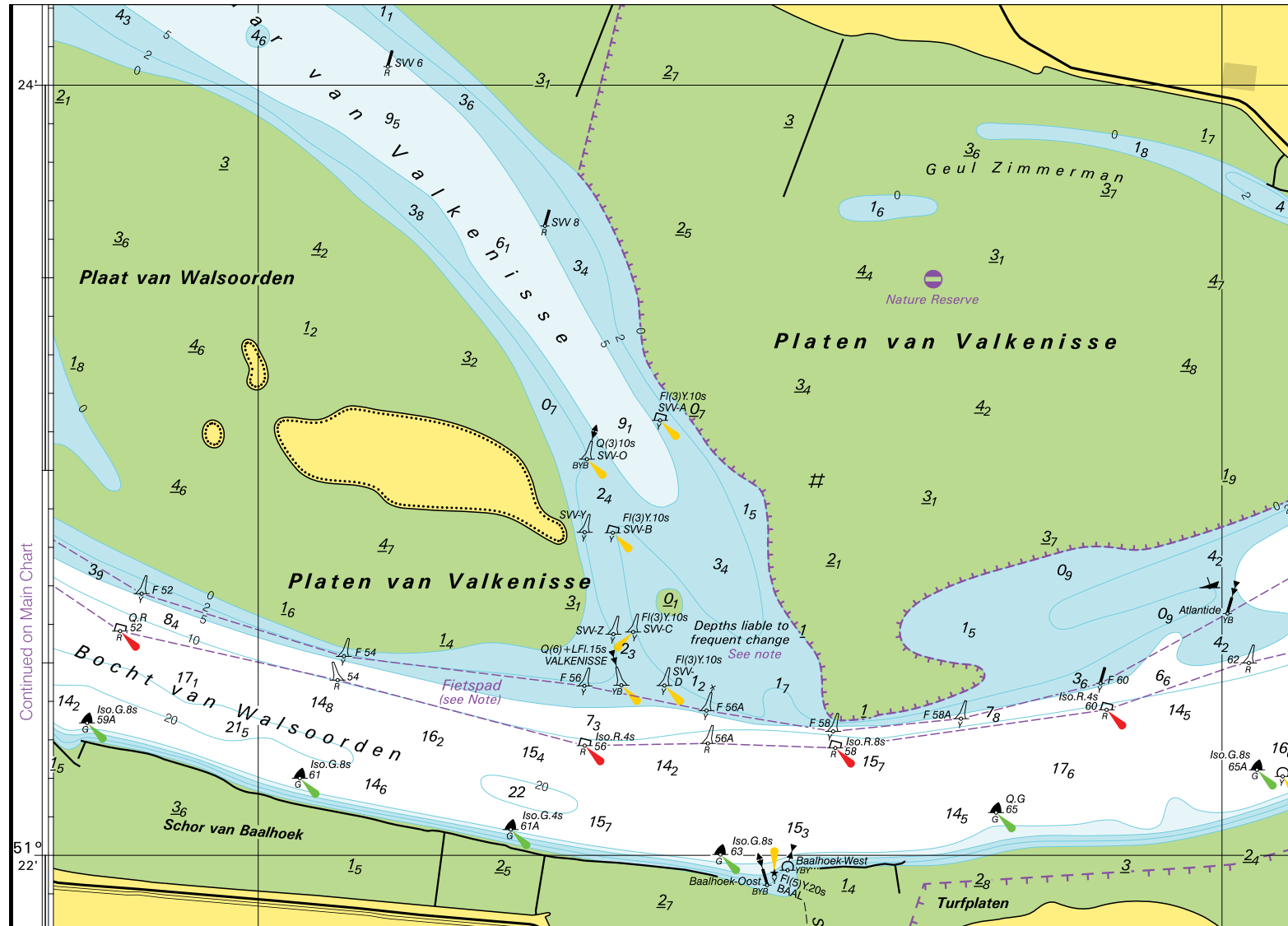


Continued on Plan A

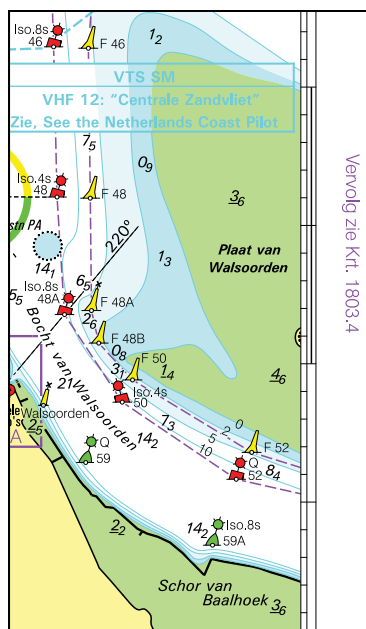
Verbeterblad voor kaart 120A bij BaZ 070/22 Afm. blad 207,0 x 148,5 mm

Block for chart 120A to NL NtM 070/22 Size Block 207.0 x 148.5 mm

In position ca. 51-23,1 N 004-03,8 E.



Verbeterblad voor kaart 1803.3 bij BaZ 070/22 Afm. blad 48,3 x 82,3 mm
Block for chart 1803.3 to NL NtM 070/22 Size Block 48.3 x 82.3 mm
In position ca. 51-23,2 N 004-03,2 E.



Verbeterblad voor kaart 1803.4 bij BaZ 070/22 Afm. blad 226,7 x 145,9 mm

Block for chart 1803.4 to NL NtM 070/22 Size Block 226.7 x 145.9 mm

In position ca. 51-23,1 N 004-05,2 E.

