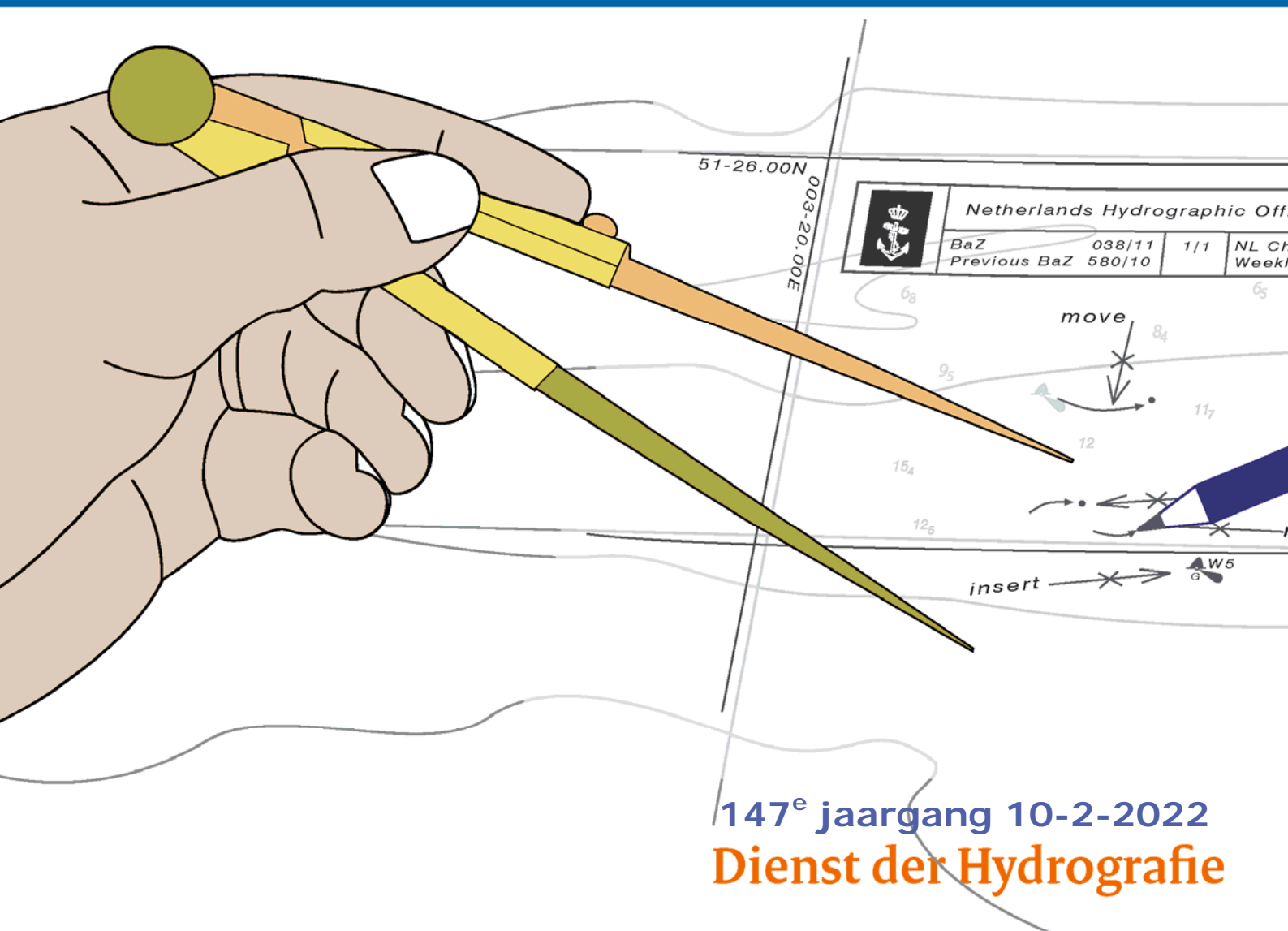




Koninklijke Marine

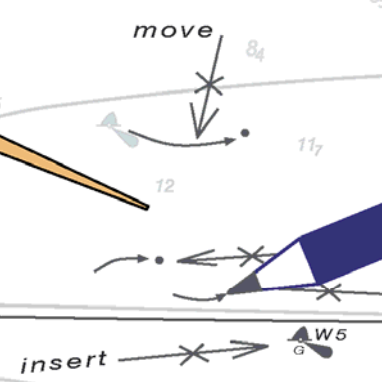
BaZ | 2022

6 | BAZ 35-43
Berichten aan Zeevarenden
Netherlands Notice to Mariners



51-26.00N
003-20.00E

	Netherlands Hydrographic Office			
	BaZ	038/11	1/1	NL CH
	Previous BaZ	580/10		Week



147^e jaargang 10-2-2022
Dienst der Hydrografie

Erkende verkoopagenten van Nederlandse Hydrografische publicaties

(Resellers licenced to distribute Netherlands Nautical Publications)

De Berichten aan Zeevarenden (BaZ) verschijnen wekelijks en zijn te verkrijgen:

- als printversie (PDF) via internet <http://www.defensie.nl/onderwerpen/berichten-aan-zeevarenden/inhoud/weekedities>
- via de Database <http://www.defensie.nl/onderwerpen/berichten-aan-zeevarenden/inhoud/database>
- als boekje (tegen betaling) bij een aantal A-agenten

A-agenten: (bijgewerkte kaarten)

Delfzijl	Datema Delfzijl BV Zeesluizen 8 9936 HX Delfzijl	Tel. +31 (0)596 - 635252 Fax +31 (0)596 - 615245
		Website: www.datema.nl E-mail: sales@datema.nl
Rotterdam	L.J. Harri BV Van der Takstraat 218 3071 LM Rotterdam	Tel. +31 (0)10 - 2142705 Website: www.ljharri.nl E-mail: ljharri@xs4all.nl
		OneOcean (Nederlands) BV Parmentierplein 20 3088 GN Rotterdam
	Datema Rotterdam Galvanistraat 148 3029 AD Rotterdam	Tel. +31 (0)10 - 4366188 Fax +31 (0)10 - 4365511 Website: www.datema.nl E-mail: rotterdam@datema.nl
	Harri Trading BV Van Weerden Poelmanweg 4 3088 EB Rotterdam	Tel. +31 (0)10 - 4290333 Website: www.harritrading.nl E-mail: info@harritrading.nl
Antwerpen	Bogerd Martin NV Oude Leeuwenrui 37 2000 Antwerpen	Tel. +32 (0)32134170 Website: www.bogerdmartin.com E-mail: sales.antwerp@bogerdmartin.com
Bremen	"Seekarte" Kpt. A. Dammeyer Korffsdeich 3 D-28217 Bremen	Tel. +49 (0)4213032780 Website: www.seekarte.de E-mail: seekarte@seekarte.de
London	OneOcean (Head Office) Unit 4, Voltage Mollison Avenue Enfield EN3 7XQ	Tel. +44 (0) 1992805200 Fax +44 (0) 1992805410 Website: www.oneocean.com E-mail: sales@oneocean.com

B-agenten:

Den Haag	Vrolijk Watersport Scheveningen Visafslagweg 1, hal 18-20 2583 DM Den Haag	Tel. +31 (0) 70 - 4168282 Fax +31 (0) 70 - 3060497 Website: www.vrolijk.nl E-mail: scheveningen@vrolijk.nl
St. Ives	Imray Laurie Norie & Wilson Ltd Wych House, The Broadway St Ives, Cambridgeshire PE27 5BT	Tel. +44 (0)1480 - 462114 Fax +44 (0)1480 - 496109 Website: www.imray.com E-mail: ilnw@imray.com
Bielefeld	Delius Klasing Verlag GMBH Siekerwall 21 D-33602 Bielefeld	Tel +49 (0)521 - 559000 Fax. +49 (0)521 - 559116 Website: www.delius-klasing.de E-mail: info@delius-klasing.de

Voorwoord

- Overeenkomstig SOLAS-bepalingen dienen de officieel uitgegeven zeekaarten en boekwerken met Berichten aan Zeevarenden (BaZ) bijgewerkt te worden. Algemene richtlijnen voor het gebruik van BaZ staan beschreven in de jaarlijkse BaZ1 in Hoofdstuk 3, British Admiralty NP 100 (Mariner's Handbook) en NP 294 (How to keep your Admiralty Charts up-to-date).
- Berichten aan Zeevarenden hebben alleen betrekking op Nederlandse kaarten en hydrografische publicaties. Berichten van toepassing op buitenlands gebied op Nederlandse kaarten worden overgenomen van de hydrografische dienst van het betreffende land. Berichten bevatten algemene mededelingen, correcties op kaarten of boeken, voorlopige (P) of tijdelijke (T) berichten of een overzicht.
- Gegevens die ten grondslag liggen aan berichten worden waar nodig kartografisch gegeneraliseerd. De berichten zijn alleen bedoeld om de publicaties genoemd in het bericht te kunnen corrigeren. T-berichten worden in principe alleen voor de grootste schaal kaart uitgegeven.
- Posities worden vermeld in het referentiestelsel (geodetisch datum) dat overeenkomt met dat van de betrokken kaart. Het referentiestelsel is altijd op de kaart vermeld. Onjuiste interpretatie van de referentiestelsels kan leiden tot positiefouten van enkele honderden meters.
- Richtingen, peilingen, geleidelijnen en lichtsectoren worden rechtwijzend gegeven, in graden, gerekend vanuit zee.
- Diepten en hoogten worden gegeven in dezelfde eenheid en herleid tot hetzelfde referentievlak als gebruikt in de betrokken kaart.
- Nadruk van de berichten is toegestaan mits volledig, ongewijzigd en met bronvermelding.
- De Chef der Hydrografie verzoekt u dringend vermoede of nieuwe gevaren en onjuistheden in publicaties te melden.

De Chef der Hydrografie

Van Alkemadeaan 786, 2597 BC Den Haag, Corr. Postbus 10000, 1780 CA Den Helder.
tel. +31 (0)70 3162817, Website: www.hydro.nl E-mail: baz@hydro.nl

Preface

- *In accordance with SOLAS-regulations, official published nautical charts and books have to be kept corrected by means of Notices to Mariners (NL NM). General guidelines for the use of NL NM are described in the annual NtM1 in Chapter 3, British Admiralty NP 100 (The Mariner's Handbook) and NP 294 (How to keep your Admiralty Charts up-to-date).*
- *Netherlands Notices to Mariners are only applicable for Netherlands nautical charts and hydrographic publications. Notices concerning foreign waters on Netherlands charts are adopted from the hydrographic service of that specific country. Notices contain general announcements, corrections for charts or books, preliminary (P) or temporary (T) notices or a summary.*
- *Data on which the notices are based are if necessary cartographically generalised. The notices are meant only to correct the publications that are stated in the notice. Generally, T notices are published on the largest scale charts only.*
- *Positions are given in the reference system (geodetic datum) that corresponds with that of the relevant chart. The reference system is always printed on the chart. Incorrect interpretation of the reference system can lead to errors in the position of several hundreds of metres.*
- *Directions, bearings, leading lines and light sectors are true, in degrees, reckoned from seawards.*
- *Depths and heights are given in the same unit and are reduced to the same reference level as used in the relevant chart.*
- *Reprinting of the notices is allowed if complete, unchanged and with acknowledgement.*
- *The Hydrographer of the Netherlands Navy urges you strongly to report suspected or new dangers and errors in publications.*

Hydrographer of the Netherlands Navy

Van Alkemadeaan 786, NL-2597 BC Den Haag, Corr. P.O. Box 10000, NL-1780 CA Den Helder.
tel. +31 (0)70 3162817, Website: www.hydro.nl E-mail: baz@hydro.nl

Lijst met gebruikte afkortingen in de wekelijkse Berichten aan Zeevarenden

(P)	Preliminary: voorlopig BaZ
(T)	Temporary: tijdelijk BaZ
BSH	Bundesamt für Seeschifffahrt und Hydrographie (Duitse hydrografische dienst)
CNB	Centraal Nautisch Beheer Noordzeekanaalgebied
ECDIS	Electronic Chart Display and Information System: officieel elektronisch kaartstelsel
ED50	European Datum 1950: horizontale datum waarin posities worden uitgedrukt
ENC	Electronic Navigational Chart: officiële elektronische vectorkaart
GNA	Gemeenschappelijke Nautische Autoriteit (Westerschelde)
GST	Geodatastyrelsen (Deense hydrografische dienst)
HBA	Havenbedrijf Amsterdam
HBR	Havenbedrijf Rotterdam
HOV	Hydrografisch Opname Vaartuig van de Dienst der Hydrografie
HP	Hydrografische Publicatie: boekwerk van de Dienst der Hydrografie
HYD	Dienst der Hydrografie (Nederlandse hydrografische dienst)
IALA	International Association of Lighthouse Authorities
IHO	International Hydrographic Organization
INT	INTERNATIONALE kaart
KW	Kustwacht Nederland
MAS	Maritieme Autoriteit Suriname
NAP	Normaal Amsterdams Peil
NGA	National Geospatial-Intelligence Authority (amerikaanse hydrografische dienst)
NP	Nautical Publication: boekwerk van de UKHO
NtM	Notices to Mariners
PNR	Projectnummer van de Nederlandse Dienst der Hydrografie
pos	Positie
RWS Berna WSW	Rijkswaterstaat Noord-Nederland Waddenzee
RWS CMIJ	Rijkswaterstaat Centrale Meldpost IJsselmeer
RWS DZD	Rijkswaterstaat District Noord Zee en Delta (Zeeuwse wateren m.u.v. Westerschelde)
RWS MD	Rijkswaterstaat Markeringsdienst Zee en Delta
RWS Waterkamer	Rijkswaterstaat Waterdienst Waterkamer
RWS WNZ	Rijkswaterstaat West-Nederland Zuid (Dordrecht)
SHOM	Service Hydrographique et Oceanographique de la Marine (Franse hydrografische dienst)
SodM	Staatstoezicht op de Mijnen
UKHO	United Kingdom Hydrographic Office (Britse hydrografische dienst)
VDH	Verkeersdienst Den Helder
VH	Vlaamse Hydrografie
VHF	Very High Frequency
WGS84	World Geodetic System 1984: Coördinatenreferentiesysteem waarin GPS posities worden uitgedrukt.
WSA Emden	Wasser- und Schifffahrtsamt Emden

List of Abbreviations used in weekly editions of NtM

(P)	Preliminary NtM
(T)	Temporary NtM
BSH	Bundesamt für Seeschifffahrt und Hydrographie (German HO)
CNB	Central Nautic Management North Sea Canal
ECDIS	Electronic Chart Display and Information System (official)
ED50	European Datum 1950: horizontal datum for defining a position
ENC	Electronic Navigational Chart
GNA	Common Nautic Management (Westerschelde)
GST	Geodatastyrelsen (Danish HO)
HBA	Port of Amsterdam
HBR	Port of Rotterdam
HOV	Hydrographic Survey Vessel
HO	Hydrographic Office (national service)
HP	Hydrographic Publication of the dutch HO
HYD	Dutch Hydrographic Office
IALA	International Association of Lighthouse Authorities
IHO	International Hydrographic Organization
INT	INTERNATIONAL chart
KW	Netherlands Coast Guard
MAS	Maritime Authority Suriname
NAP	Normaal Amsterdams Peil, a vertical Dutch chart datum
NGA	National Geospatial-Intelligence Authority (HO of the United States)
NP	Nautical Publication of the UKHO
NtM	Notices to Mariners
PNR	Project number of the Dutch Hydrographic Office
pos	position
RWS	Ministry of Infrastructure and the Environment
RWS Berna WSW	Notices to shipping Waddenzee
RWS CMIJ	Notices to shipping IJsselmeer
RWS DZD	Notices to shipping Zeeuwse wateren (not including Westerschelde)
RWS MD	Service for maintenance of navigational aids
RWS Waterkamer	Waterway information centre
RWS WNZ	Notices to shipping Dordrecht
SHOM	Service Hydrographique et Oceanographique de la Marine (French HO)
SodM	State authority on Mining
UKHO	United Kingdom Hydrographic Office
VDH	Trafficcentre Den Helder
VHF	Very High Frequency
WGS84	World Geodetic System 1984: standard coordinate system for the Earth.
WSA Emden	Wasser- und Schifffahrtsamt Emden

Inhoudsopgave

Kruisverwijzing / <i>Cross reference</i>	5
Algemene berichten / <i>General notices</i>	6
Opgeheven (P) en (T) berichten / <i>Cancelled (P) and (T) notices</i>	6
Berichten Zeekaarten / <i>Notices Nautical charts</i>	7
Berichten 1800 serie kaarten / <i>Notices 1800 series charts</i>	11
Berichten Hydrografische publicaties / <i>Notices Hydrographic publications</i>	14
Meetinstrumenten / <i>Measuring instruments list</i>	15

Kruisverwijzing / *Cross reference*

In de hoofdstukken Zeekaarten, 1800 Serie kaarten en Hydrografische publicaties van dit document zijn de Berichten aan Zeevarenden gerangschikt op BaZ-nummer. Onderstaand overzicht toont deze berichten per kaartnummer en het nummer van de hydrografische publicatie.

In the Nautical charts, 1800 Series charts and Hydrographic publications sections of this document the Notices to Mariners are sorted by NL NM-number. The overview below displays these notices sorted by chart and hydrographic publication number.

Zeekaarten / *Nautical Charts*

Kaart / <i>Chart</i>	BaZ / <i>NL NM</i>	
120	*35/22	
124	*43/22	
126	*39(T)/22	
1457	*42/22	
2023	*38/22	
207	*40/22	*41/22
782	*38/22	

1800 serie kaarten / *1800 series charts*

Kaart / <i>Chart</i>	BaZ / <i>NL NM</i>	
1801	*43/22	*39(T)/22
1803	*35/22	
1810	*43/22	
1811	*42/22	*36(T)/22

Hydrografische publicaties/ *Hydrographic publications*

Publication	BaZ / <i>NL NM</i>	
HP 1	*37/22	

Algemene berichten / *General notices*

NIL

Opgeheven (P) en (T) berichten / *Cancelled (P) and (T) notices*


Kaart / Chart	Int.	BaZ / NL NM	Opgeheven / Cancelled
130	1423	05(T)/22	10 feb 2022, NOORDZEE. TSS MAAS NORTH.
1457	1464	*95(T)/19	10 feb 2022, WADDENZEE. HARLINGEN.
		*116(T)/20	10 feb 2022, WADDENZEE. HARLINGEN. VOORHAVEN.
2023		*286(T)/20	10 feb 2022, CARAIBISCHE ZEE. CURACAO. KAAP ST. MARIE.
207	1465	*319(T)/18	10 feb 2022, ROTTERDAM. SCHEUR.
		39(T)/19	10 feb 2022, ROTTERDAM. SCHEUR.
2213		*286(T)/20	10 feb 2022, CARAIBISCHE ZEE. CURACAO. KAAP ST. MARIE.
1801		136(T)/20	10 feb 2022, BELGIE. NIEUWPOORT.
		122(T)/21	10 feb 2022, NOORDZEE. DE PANNE. OOSTENDE.
		127(T)/21	10 feb 2022, NOORDZEE. BLANKENBERGE.
		*135(T)/21	10 feb 2022, NOORDZEE. BELGIE. NIEUWPOORT.
1810		*371(T)/20	10 feb 2022, IJSSELMEER. KORNWERDERZAND.
1811		*95(T)/19	10 feb 2022, WADDENZEE. HARLINGEN.

Berichten Zeekaarten / Notices Nautical charts

*35/22 WESTERSCHELDE. MARGARETHAPOLDER. GRIETE.

Kaart / Chart	Int. / Int.	Vorig BaZ / Prev. NL NM	Uitgave / Edition	Itemnr. / Itemno.
120	1479	24/22	jan 2021	1

1 Schrappen
Delete

 Oc.WRG.9s10m6/4M (Sector light 060-060)

Schrappen/
Delete all
sector light
arms and
bands

van / from 51-20,96 N 003-53,11 E

Bron / Source: RWS MD 053/2022; PNR 0223-2022-1.

*38/22 CARIBISCHE ZEE. CURACAO. KAAP ST MARIE.

Kaart / Chart	Int. / Int.	Vorig BaZ / Prev. NL NM	Uitgave / Edition	Itemnr. / Itemno.
2023	n.a.	32/22	Sep 1987	1
782	n.a.	29/22	feb 2022	1

1 Schrappen
Delete

 Fl(2)6s12,5m9,5M
Kaap St. Marie


van / from 12-11,24 N 069-03,55 W

Bron / Source: Maritime Authority Curacao; PNR 0183-2022-5.

*39(T)/22 NOORDZEE. TEN ZUIDEN VAN TSS OFF TEXEL.


Kaart / Chart	Int. / Int.	Itemnr. / Itemno.
126	1468	1

1 Verander
Change

 **Well**

op / at 52-43,85 N 004-18,92 E










in / into

 Mo(U)15s
Swift 10
Horn Mo(U)30s

Bron / Source: Navarea I 007/2022; PNR 0164-2022-5.

***40/22**

ROTTERDAM. SCHEUR.

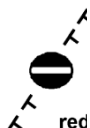
Kaart / Chart	Int. / Int.	Vorig BaZ / Prev. NL NM	Uitgave / Edition	Itemnr. / Itemno.
207.B	1465	04/22	okt 2020	1, 2, 3, 4, 5, 6, 7, 8, 9, 10, 11, 12
1 Aanbrengen <i>Insert</i>	FI.Y.5s MT-A 		op / at	51-54,38 N 004-16,07 E
2 Aanbrengen <i>Insert</i>	FI(3)Y.10s MT-B 		op / at	51-54,29 N 004-16,29 E
3 Aanbrengen <i>Insert</i>	FI.Y.5s MT-C 		op / at	51-54,21 N 004-16,52 E
4 Aanbrengen <i>Insert</i>	FI(3)Y.10s MT-D 		op / at	51-54,19 N 004-16,68 E
5 Aanbrengen <i>Insert</i>	FI.Y.5s MT-E 		op / at	51-54,28 N 004-15,83 E
6 Aanbrengen <i>Insert</i>	FI(3)Y.10s MT-F 		op / at	51-54,21 N 004-16,06 E
7 Aanbrengen <i>Insert</i>	FI.Y.5s MT-G 		op / at	51-54,10 N 004-16,25 E
8 Schrappen <i>Delete</i>	LFI.R.5s 36 		van / from	51-54,31 N 004-16,29 E
9 Schrappen <i>Delete</i>	LFI.G.8s 27 		van / from	51-54,18 N 004-16,04 E

10 Aanbrengen
Insert



op / at 51-54,27 N 004-16,79 E
51-54,19 N 004-16,68 E
51-54,21 N 004-16,52 E
51-54,29 N 004-16,29 E
51-54,38 N 004-16,07 E
51-54,45 N 004-16,14 E

11 Aanbrengen
Insert



op / at 51-54,25 N 004-15,80 E
51-54,28 N 004-15,83 E
51-54,21 N 004-16,06 E
51-54,10 N 004-16,25 E
51-54,07 N 004-16,21 E

12 Tracing beschikbaar

Tracing available

Bron / Source: RWS; PNR 2991-2021-1.

***41/22** ROTTERDAM. NIEUWE WATERWEG. GEULHAVEN.

Kaart / Chart	Int. / Int.	Vorig BaZ / Prev. NL NM	Uitgave / Edition	Itemnr. / Itemno.
207.B	1465	40/22	okt 2020	1

1 Verander
Change









op / at 51-53,39 N 004-18,85 E

in / into



Bron / Source: Port of Rotterdam 017/2022; PNR 0226-2022-1.

***42/22** WADDENZEE. HARLINGEN.

Kaart / Chart	Int. / Int.	Vorig BaZ / Prev. NL NM	Uitgave / Edition	Itemnr. / Itemno.
1457.A	1464	16/22	mei 2019	1, 2, 3, 4
<u>1</u> Verander Change	Iso.R.2s 		op / at	53-10,51 N 005-24,44 E
in / into	Iso.R.4s 			
<u>2</u> Verander Change	Iso.G.4s 		op / at	53-10,93 N 005-25,11 E
in / into	Iso.G.8s 			
<u>3</u> Aanbrengen Insert			op / at	53-11,35 N 005-26,07 E
<u>4</u> Aanbrengen Insert			op / at	53-11,30 N 005-26,00 E

Bron / Source: Port of Harlingen; PNR 2989-2021-1.

***43/22** NOORDZEEKANAAL. IJMUIDEN.

Kaart / Chart	Int. / Int.	Vorig BaZ / Prev. NL NM	Uitgave / Edition	Itemnr. / Itemno.
124.A	1471	02/22	nov 2020	1
<u>1</u> Aanbrengen van bijgevoegd verbeterblad (blck_c124_y2022_baz043). (Attentie! gebruik de juiste printer instellingen).				
<i>Insert the accompanying block (blck_c124_y2022_baz043). (Attention! use the proper printer settings).</i>				

Bron / Source: HYD; PNR 0159-2022-2.

Berichten 1800 serie kaarten / Notices 1800 series charts

*35/22 WESTERSCHELDE. MARGARETHAPOLDER. GRIETE.

Kaart / Chart	Int. / Int.	Vorig BaZ / Prev. NL NM	Uitgave / Edition	Itemnr. / Itemno.
1803.3	n.a.	34/22	jan 2021	2

2 Schrappen
Delete

Oc.9s
(Sector light 060-060)

Schrappen/
Delete all
sector light
arms and
bands

van / from 51-20,96 N 003-53,11 E



Bron / Source: RWS MD 053/2022; PNR 0223-2022-1.

*36(T)/22 WADDENZEE. TERSCHELLING. BOSCHGAT.

Kaart / Chart	Int. / Int.	Itemnr. / Itemno.
1811.6	n.a.	1

1 Door morfologische omstandigheden is de markering in het Boschgat ten oosten van Terschelling onbetrouwbaar.

The buoyage in Boschgat, east of Terschelling, has become unreliable due to morphological conditions.

Bron / Source: RWS Berna NN 004/2022; PNR 0139-2022-1.

*39(T)/22 NOORDZEE. TEN ZUIDEN VAN TSS OFF TEXEL.

Kaart / Chart	Int. / Int.	Itemnr. / Itemno.
1801.9	n.a.	2, 3

2 Verander
Change

op / at 52-43,85 N 004-18,92 E



in / into



Mo(U)15s
Swift 10

3 Aanbrengen
Insert







op / at 52-43,85 N 004-18,92 E



Bron / Source: Navarea I 007/2022; PNR 0164-2022-5.

***42/22**

WADDENZEE. HARLINGEN.

Kaart / Chart	Int. / Int.	Vorig BaZ / Prev. NL NM	Uitgave / Edition	Itemnr. / Itemno.
1811.5A	n.a.	450/21	apr 2021	1, 2, 3, 4
1 Verander <i>Change</i>	Iso.R.2s 		op / at	53-10,51 N 005-24,44 E
in / into	Iso.R.4s 			
2 Verander <i>Change</i>	Iso.G.4s 		op / at	53-10,93 N 005-25,11 E
in / into	Iso.G.8s 			
3 Aanbrengen <i>Insert</i>			op / at	53-11,35 N 005-26,07 E
4 Aanbrengen <i>Insert</i>			op / at	53-11,30 N 005-26,00 E

Bron / Source: Port of Harlingen; PNR 2989-2021-1.

***43/22**

NOORDZEEKANAAL. IJMUIDEN.

Kaart / Chart	Int. / Int.	Vorig BaZ / Prev. NL NM	Uitgave / Edition	Itemnr. / Itemno.
1801.8	n.a.	34/22	jul 2020	2
1801.8A	n.a.	34/22	jul 2020	3
1810.2	n.a.	21/22	jan 2021	4
1810.2A	n.a.	21/22	jan 2021	5

- 2** Aanbrengen van bijgevoegd verbeterblad (blck_c1801.8_y2022_baz043).
(Attentie! gebruik de juiste printer instellingen).

*Insert the accompanying block (blck_c1801.8_y2022_baz043).
(Attention! use the proper printer settings).*

- 3** Aanbrengen van bijgevoegd verbeterblad (blck_c1801.8A_y2022_baz043).
(Attentie! gebruik de juiste printer instellingen).

*Insert the accompanying block (blck_c1801.8A_y2022_baz043).
(Attention! use the proper printer settings).*

- 4** Aanbrengen van bijgevoegd verbeterblad (blck_c1810.2_y2022_baz043).
(Attentie! gebruik de juiste printer instellingen).

*Insert the accompanying block (blck_c1810.2_y2022_baz043).
(Attention! use the proper printer settings).*

- 5** Aanbrengen van bijgevoegd verbeterblad (blck_c1810.2A_y2022_baz043).
(Attentie! gebruik de juiste printer instellingen).

*Insert the accompanying block (blck_c1810.2A_y2022_baz043).
(Attention! use the proper printer settings).*

Bron / Source: HYD; PNR 0159-2022-2.

Berichten Hydrografische publicaties / *Notices Hydrographic publications*

***37/22** NOORDZEEKANAAL. IJMUIDEN.

Publicatie / <i>Publication</i>	Vorig BaZ / <i>prev. NL NM</i>	Itemnr. / <i>Itemno.</i>
HP 1 The Netherlands Coast Pilot	349/21	1, 2

- 1** Aanbrengen van bijgevoegd verbeterblad (blck_HP1_y2022_baz037a.pdf).
Vervang sectie "With exemption" en "For more information...", blz. 249
(attentie! gebruik de juiste printer instellingen).

*Insert the accompanying block (blck_HP1_y2022_baz037a.pdf).
Replace section "With exemption" and "For more information...", page 249
(attention! use the proper printer settings).*

- 2** Aanbrengen van bijgevoegd verbeterblad (blck_HP1_y2022_baz037b.pdf).
Vervang blz. 254
(attentie! gebruik de juiste printer instellingen).

*Insert the accompanying block (blck_HP1_y2020_baz037b.pdf).
Replace page 254
(attention! use the proper printer settings).*

Bron / *Source:* Port of Amsterdam; PNR 0201-2022-1.

Meetinstrumenten / Measuring instruments list

Overzicht van tijdelijke meetinstrumenten in het Nederlands zeegebied, binnenwateren en aangrenzend buitenlands gebied. Scheepvaart wordt verzocht niet te vissen noch te ankeren in de nabijheid van deze posities en op ruime afstand te passeren. Alleen de meest grootschalige kaart wordt genoemd.

Meetinstrumenten zonder markering worden als "unmarked" in de kolom "Licht/Light" aangeduid.

Summary of temporary measuring instruments in the Netherlands sea area, inland waters and adjacent foreign waters. Shipping is requested not to fish nor anchor near these positions and to give a wide berth. Please note that only the largest scale chart is quoted. Measuring instruments without markings are indicated as "unmarked" in the "Licht/Light" column.

N Nieuw / *New*

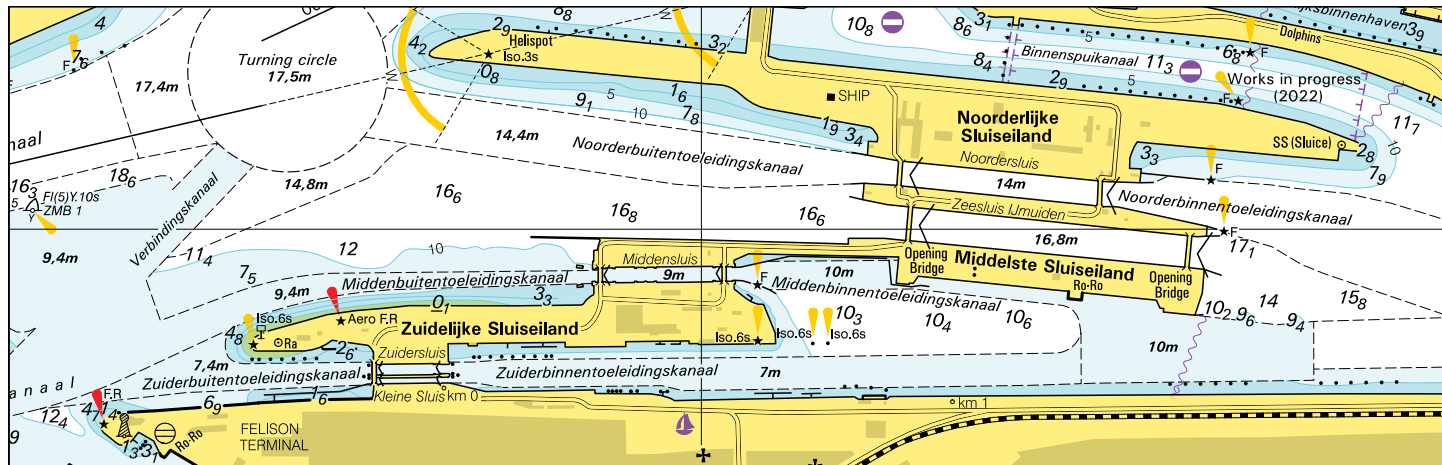
V Verwijderd / *Deleted*

G Gewijzigd / *Changed*

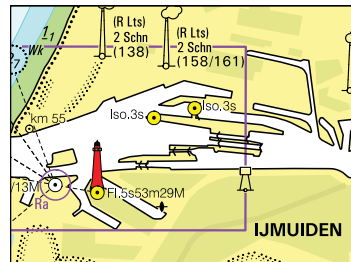
Naam <i>Name</i>	Vaarwater <i>Waters</i>	Licht <i>Light</i>	Positie <i>Position</i>		Kaart <i>Chart</i>	1800 Serie <i>1800 Series</i>
DM 1	De Panne	Q	51-13,82 N	002-52,91 E		1801.2
aKust1	Stroombank	Fl(5)Y.20s	51-14,21 N	002-48,78 E		1801.2
HD20	Kustroute Oostende-Zeebrugge	Fl.Y.5s	51-14,88 N	002-55,54 E		1801.2, 1801.3
RWS-9	Westerschelde		51-23,99 N	003-39,91 E	116, 120	1803.2, 1801.4
aKust12	Noordoost van Oostende		51-24,09 N	003-18,16 E		1801.3
RWS-7	Westerschelde		51-24,53 N	003-38,68 E	116, 120	1803.2, 1801.4
RWS-5	Westerschelde		51-24,61 N	003-38,18 E	116, 120	1803.2, 1801.4
Meet HP-B	Westerschelde	unlit	51-24,62 N	003-38,46 E	116, 120	1803.2, 1801.4
RWS-3	Westerschelde		51-24,67 N	003-37,70 E	116, 120	1803.2, 1801.4
Meet HP-A	Westerschelde	unlit	51-24,67 N	003-38,04 E	116, 120	1803.2, 1801.4
	Platte Bank	unlit	51-30,38 N	004-06,35 E		1805.7
BOSKALI S 2	Oosterschelde	Fl(5)Y.20s	51-31,17 N	004-01,18 E	110	1805.5, 1805.10
WW_MP 1	Oosterschelde		51-31,94 N	003-57,04 E		1805.5
WW_MP 2	Oosterschelde		51-32,02 N	003-57,05 E		1805.5
	Slikken va den Dortsman	unlit	51-32,04 N	004-02,86 E		1805.5, 1805.7
ZS 3	Inloop Zandkreek	Fl.Y.4s	51-32,89 N	003-53,48 E		1805.5
ZS 2	Inloop Zandkreek	Fl.Y.4s	51-33,10 N	003-54,67 E		1805.5
ZS 1	Inloop Zandkreek	Fl.Y.4s	51-33,55 N	003-55,46 E		1805.5
ZS 4	Brabantsche Vaarwater	Fl(5)Y.20s	51-34,49 N	003-57,92 E		1805.5
Roompot ZS 1	Roompot	Fl.Y.5s	51-37,37 N	003-46,15 E		1805.10
Roompot ZS 2	Roompot	Fl.Y.5s	51-38,31 N	003-47,94 E		1805.10
BOSKALI S 1	Hammen	Fl(5)Y.20s	51-38,39 N	003-53,22 E	110	1805.5, 1805.10
Roompot ZS Ref	Roompot	Fl.Y.5s	51-38,50 N	003-45,90 E		1805.10
Waverider	Borssele Pass	Fl(5)Y.20s	51-42,30 N	003-04,90 E	110	
	Lodewijkbank	Fl(5)Y.20s	51-42,41 N	003-02,08 E	110	
MEET 3	Haringvliet	Fl(4)Y.15s	51-49,60 N	004-03,00 E		1807.6
MEET 2	Haringvliet	Fl(3)Y.10s	51-49,90 N	004-02,50 E		1801.6
	Goeree	unlit	51-55,70 N	003-39,80 E	122	1801.6
MEET ZM 3	Zandmotor	Fl.Y.5s	52-03,07 N	004-10,49 E	122	1801.7
MEET ZM 2	Zandmotor	Fl.Y.5s	52-03,11 N	004-10,34 E	122	1801.7

Naam Name	Vaarwater Waters	Licht Light	Positie Position		Kaart Chart	1800 Serie 1800 Series
MEET ZM 1	Zandmotor	Fl.Y.5s	52-03,66 N	004-08,79 E	122, 130	1801.7
Meet-A	Markerwadden	unlit	52-34,03 N	005-23,10 E		1810.9
Meet-B	Markerwadden	unlit	52-34,34 N	005-22,57 E		1810.9
Meet-C	Markerwadden	unlit	52-34,64 N	005-22,26 E		1810.9
FL-71	Markerwadden	Fl(5)Y.20s	52-34,78 N	005-24,73 E		1810.9
	Vaarwater naar Den Oever	Fl(5)Y.20s	52-57,21 N	005-01,09 E		1811.3
	Vaarwater langs de afsluitdijk	Fl(5)Y.20s	53-00,63 N	005-09,82 E		1811.3
LEV-BZD- IJS	Breezanddijk	Fl(5)Y.20s	53-00,90 N	005-14,72 E		1810.4
	Ems	Fl.Y.4s	53-09,83 N	007-22,25 E		1812.8A
	Ems	Fl.Y.5s	53-11,55 N	007-24,44 E		1812.8B
Wpm 05	Ballastplaat	unlit	53-11,67 N	005-21,93 E	1457	1811.4, 1811.5A, 1811.6
Wpm 04	Ballastplaat	unlit	53-12,28 N	005-21,95 E	1457	1811.4, 1811.6
Wpm 06	Ballastplaat	unlit	53-12,30 N	005-23,80 E	1457	1811.4, 1811.6
Wpm 02	Ballastplaat	unlit	53-12,83 N	005-21,22 E	1457	1811.4
Wpm 01	Ballastplaat	unlit	53-13,84 N	005-24,20 E	1457	1811.4, 1811.6
	Ems	Fl.Y.5s	53-14,19 N	007-23,81 E		1812.8
	Unterems	unlit	53-19,21 N	007-18,54 E	1555	1812.8
	Unterems	unlit	53-19,21 N	007-18,26 E	1555	1812.8
	Unterems	unlit	53-19,22 N	007-18,70 E	1555	1812.8
E03	Oostkust Engeland	Fl(5)Y.20s	53-19,86 N	001-18,64 E	1035	
	Veerbootroute Ameland	unlit	53-23,93 N	005-53,02 E		1812.2
	Veerbootroute Ameland	unlit	53-24,03 N	005-48,58 E		1812.2
Meet- VHG	Vierhuizergat	unlit	53-24,87 N	006-15,73 E		1812.3
	OSTEREMS. DOEKEGAT	Fl.Y.4s	53-25,95 N	006-55,59 E	1555	1812.7
	OSTEREMS DOEKEGAT	Fl.Y.4s	53-29,57 N	006-50,57 E	1460	1812.6
RZGN1	Randzelgat	Fl(5)Y.20s	53-34,22 N	006-37,95 E	1460	1812.6, 1812.9,
OEMS-N	Osterems	Fl.Y.5s	53-37,02 N	006-48,43 E		1812.6
WEO 1	Westereems	Iso.Y.2s	53-37,22 N	006-31,33 E	1460	1812.9, 1812.10
WEW1	Westereems	Fl(5)Y.20s	53-37,26 N	006-22,12 E	1460	1812.9
Mess-G	Noordzee. Duitse Bocht.	Fl(5)Y.20s	54-20,09 N	007-50,21 E	1037	
S11	German Bight	Fl(5)Y.20s	54-23,19 N	007-37,40 E	1037	
	Noordzee. Duitse bocht.	Fl(5)Y.20s	54-29,30 N	007-36,60 E	1037	
	Noordzee. Duitse Bocht.	Fl(5)Y.20s	54-29,62 N	007-30,59 E	1037	
	Noordzee. Duitse bocht.	Fl(5)Y.20s	54-30,29 N	006-17,61 E	1037	
4x Cardinale betonning	Noordzee. Duitse Bocht	Cardinale verlichting rondom positie	54-30,75 N	005-49,40 E	1037	
S12	German Bight	Fl(5)Y.20s	54-35,38 N	007-43,28 E	1037	
	Elbow Spit	Fl(2)Y.5s	55-01,41 N	003-41,11 E	1037	
	Regnar Oil Field	Fl(5)Y.20s	55-18,34 N	005-22,74 E	1037	
	Regnar Oil Field	Fl(5)Y.20s	55-26,34 N	005-30,37 E	1037	
Mess-G Noordzee	Duitse Bocht	Fl(5)Y.20s	55-37,56 N	004-05,91 E	1037	

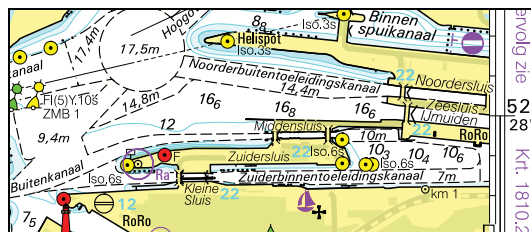
Verbeterblad voor kaart 124A bij BaZ 043/22 Afm. blad 192,1 x 60,9 mm
Block for chart 124A to NL NtM 043/22 Size Block 192,1 x 60,9 mm
In position ca. 52-28,0 N 004-36,1 E.



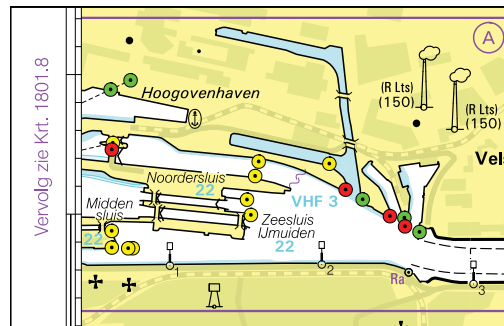
Verbeterblad voor kaart 1801.8 bij BaZ 043/22 Afm. blad 46,8 x 34,4 mm
Block for chart 1801.8 to NL NtM 043/22 Size Block 46,8 x 34,4 mm
In position ca. 52-28,1 N 004-36,0 E.



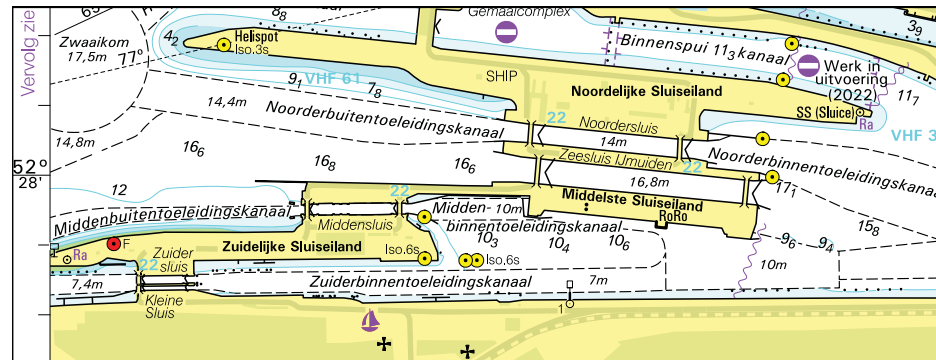
Verbeterblad voor kaart 1801.8A bij BaZ 043/22 Afm. blad 70,5 x 30,2 mm
Block for chart 1801.8A to NL NtM 043/22 Size Block 70,5 x 30,2 mm
In position ca. 52-28,0 N 004-35,8 E.



Verbeterblad voor kaart 1810.2 bij BaZ 043/22 Afm. blad 67,1 x 42,5 mm
Block for chart 1810.2 to NL NtM 043/22 Size Block 67,1 x 42,5 mm
In position ca. 52-28,2 N 004-37,0 E.



Verbeterblad voor kaart 1810.2A bij BaZ 043/22 Afm. blad 124,3 x 47,2 mm
Block for chart 1810.2A to NL NtM 043/22 Size Block 124,3 x 47,2 mm
In position ca. 52-28,0 N 004-36,2 E.



Verbeterblad voor HP1 bij BaZ nr 037a/22

Verwijder sectie **With exemption** en **For more information contact:** van pagina **249** en vervang door:

Block for HP1 to NL Ntm 037a/22

Delete section **With exemption** and **For more information contact:** of page **249** and replace by:

With exemption

Under certain conditions (= combination of draught, beam, E-going or W-going) vessels may exceed the maximum dimensions allowed when permission is granted by the harbour master. Request for exemptions are to be forwarded, via www.portofamsterdam.com, 3 days in advance of the estimated time of passage through the locks.

- length: >325m;
- beam: >42m;
- draught: >13.1m in salt water;
>13.4m in fresh water.

For more information contact:

Port of Amsterdam

Divisie Havenmeester

Telephone : +31(0)205234600

E-mail : vtsadmin@portofamsterdam.nl

Website: www.portofamsterdam.nl

IJmuiden Locks - Noordersluis				
Dimensions Locks	Length	Width	Navigable depth	
	400m	50m	14m	
Maximum vessel dimensions	Length	Beam	Draught	UKC
	325m	42m	131dm	≥1m
Under certain conditions (= combination of draught, beam, E-going or W-going and weather) vessels may exceed the maximum dimensions allowed when permission is granted by the harbour master. Request for exemptions are to be forwarded, via www.portofamsterdam.com , 3 days in advance of the estimated time of passage through Noordersluis.				
Visibility	At least twice the vessels length plus 200m			
Max. windforce	5 Bft crosswind			
Tugboat assistance	<ul style="list-style-type: none"> ■ Available; ■ All tankers loaded with inflammable liquids or gasses included vessels when empty and not gas-free unless they are provided with an inert atmosphere are compulsory to make use of tugboats; ■ Vessels with a controllable pitch propeller, azi- and fixed pods, diesel electric propulsion or with a gearbox are exempt from the obligation to make use of the assistance of a tugboat. 			
Boatmen assistance	available			
Note	For communication with locks see section 11.4.4.4 'Communication locks'.			

IJmuiden Locks - Zeesluis IJmuiden				
Dimensions Locks	Length	Width	Navigable depth	
	545m	70m	16.8m	
Maximum vessel dimensions	Length	Beam	Draught	
	398m	57m	137.5dm	
Visibility	At least twice the vessels length plus 200m			
Max. windforce	5 Bft crosswind			
Tugboat assistance	<ul style="list-style-type: none"> ■ All tankers loaded with inflammable liquids or gasses included vessels when empty and not gas-free unless they are provided with an inert atmosphere are compulsory to make use of tugboats; ■ Vessels >175m are compulsory to make use of a stern and front tugboat; ■ Vessels with a controllable pitch propeller, azi- and fixed pods, diesel electric propulsion or with a gearbox are exempt from the obligation to make use of the assistance of a tugboat. 			
Boatmen assistance	available			
Note	For communication with locks see section 11.4.4.4 'Communication locks'.			

11.6.4.2 **Amsterdam**

Oranjesluizen (4 locks)	
Maximum Ship's dimensions	Up to the lock master
Remarks	<ul style="list-style-type: none"> ■ Operational: 24h; ■ Contact: see caution 11.4.4.4 'Communication with locks'; ■ When the difference in water level of inner IJ and outer IJ is more than 1.45m the locks are not operational.