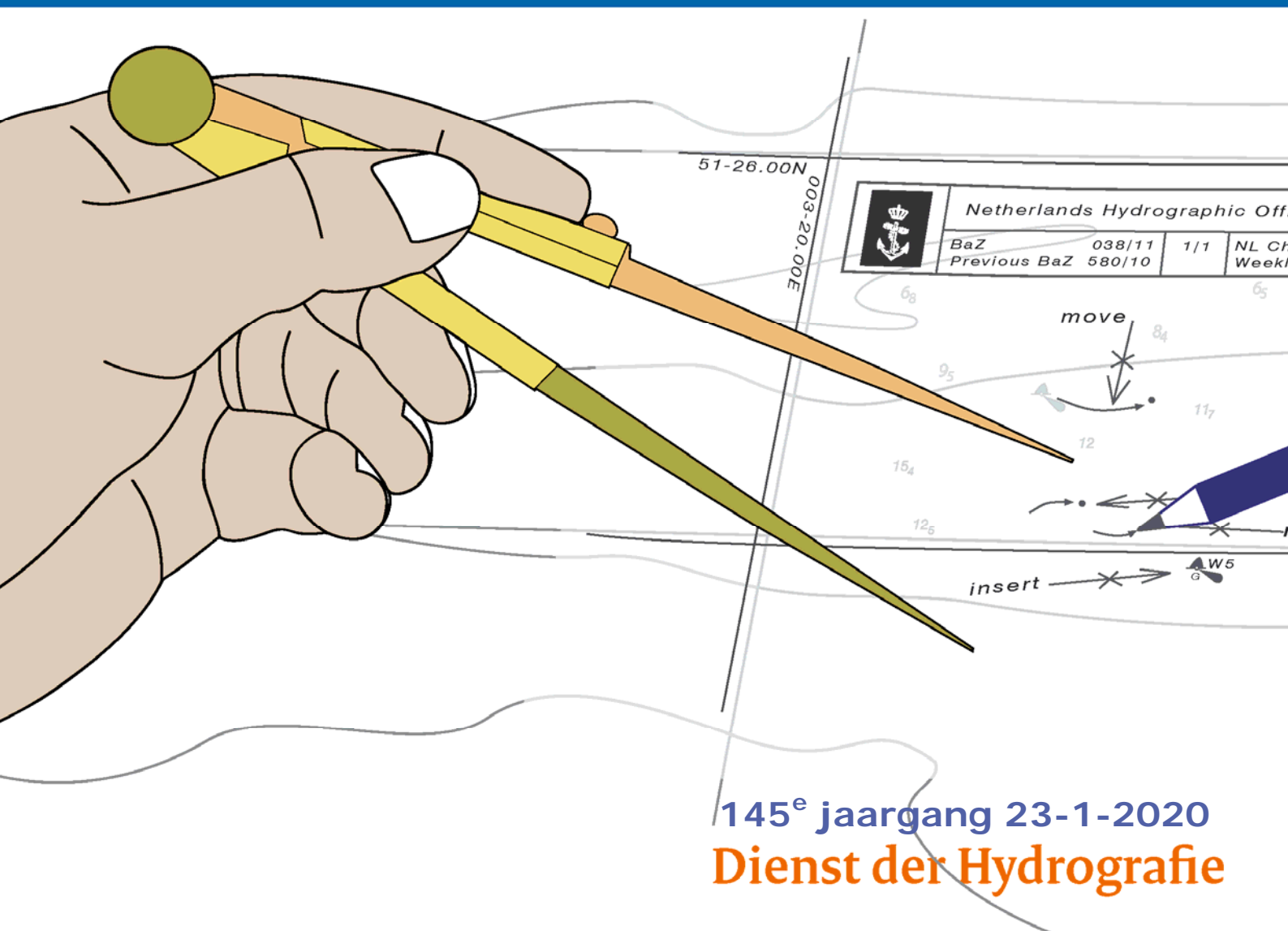




Koninklijke Marine

BaZ | 2020

4 | BAZ 46-49
Berichten aan Zeevarenden
Netherlands Notice to Mariners



	Netherlands Hydrographic Office			
	BaZ	038/11	1/1	NL CH
	Previous BaZ	580/10		Week

145^e jaargang 23-1-2020
Dienst der Hydrografie

Erkende verkoopagenten van Nederlandse Hydrografische publicaties (Resellers licenced to distribute Netherlands Nautical Publications)

De Berichten aan Zeevarenden (BaZ) verschijnen wekelijks en zijn te verkrijgen:

- als printversie (PDF) via internet

<http://www.defensie.nl/onderwerpen/berichten-aan-zeevarenden/inhoud/weekedities>

- via de Database <http://www.defensie.nl/onderwerpen/berichten-aan-zeevarenden/inhoud/database>

- als boekje (tegen betaling) bij een aantal A-agenten.

- de catalogus vindt u op

<http://www.defensie.nl/onderwerpen/hydrografie/documenten/publicaties/2014/12/02/catalogus-hp7>

A-agenten: (bijgewerkte kaarten)

- Amsterdam: **L.J. Harri BV**, Prins Hendrikkade 94/95 "Schreierstoren", 1012 AE Amsterdam,
Tel. +31 (0)20 - 6248052; Fax. +31 (0)20 - 6258086;
Internetpagina: www.ljharri.nl ; e-mail: ljharri@xs4all.nl
- Delfzijl: **Datema Delfzijl BV**, Zeesluizen 8, 9936 HX Delfzijl,
Tel. +31 (0)596 - 635252; Fax. +31 (0)596 - 615245;
Internetpagina: www.datema.nl ; e-mail: sales@datema.nl
- Uithuizer-
meeden **Nautical Centre**, Heuvelderij 7, 9982 TX Uithuizermeeden.
Tel: +31 (0)596 - 634870; Fax: +31 (0) 596 - 634827
Internetpagina: www.nauticalcentre.com ; e-mail: info@nauticalcentre.com
- Rotterdam **ChartCo Nederland B.V.**, Driemanssteeweg 200, 3084 CB Rotterdam,
Tel. +31 (0)10 - 4167622;
Internetpagina: www.chartco.com ; e-mail: netherlands@oneocean.com
- Datema Rotterdam**, Galvanistraat 148, 3029 AD Rotterdam,
Tel. +31 (0)10 - 4366188; Fax. +31 (0)10 - 4365511 ; e-mail: rotterdam@datema.nl
- Harri Trading BV**, Van Weerden Poelmanweg 4, 3088 EB Rotterdam,
Tel. +31 (0)10 - 4290333; Fax. +31 (0)10 - 4282324;
Internetpagina: www.harritrading.nl ; e-mail: info@harritrading.nl
- Antwerpen: **Bogerd/Martin & Co.**, Oude Leeuwenrui 37, 2000 Antwerpen,
Tel. +32 (0)32134170; Fax. +32 (0)32326167;
Internetpagina: www.martin.be ; e-mail: sales@martin.be
- Bremen: **"Seekarte" Kpt. A. Dammeyer**, Korffsdeich 3, D-28217 Bremen,
Tel. +49 (0)4213032780;
Internetpagina: www.seekarte.com e-mail: seekarte@seekarte.de
- London: **Chart-Co**, Unit 4, Voltage Mollison Avenue, Enfield EN3 7XQ
Tel. +44 (0) 1992805200 ; Fax +44 (0) 1992805410 ;
Internetpagina: www.chartco.com ; e-mail : sales@oneocean.com
- St. Maarten: **Budget Marine**, P.O.Box 434; Philipsburg, Tel. 599 - 5443134; Fax 599 - 5444409
Internetpagina: www.budgetmarine.com

B-agenten:

- Scheveningen: **Vrolijk Watersport Scheveningen**, Treilerweg 65, 2583 DB Scheveningen,
Tel: +31 (0) 70 - 4168282, Fax: +31 (0) 70 - 3060497,
internetpagina: www.vrolijk.nl ; e-mail : winkel@vrolijk.nl ;
- St Ives: **Imray Laurie Norie & Wilson Ltd**, Wych House, The Broadway, St Ives, Huntingdon,
Cambridgeshire PE17 4BT, Tel. +44 - (0)1480 - 462114; Fax. +44 - (0)1480 - 496109
Internetpagina: www.imray.com ; e-mail: ilnw@imray.com
- Bielefeld: **Delius Klasing Verlag GMBH**, Kammerratsheide 30a, Postfach 101671, D-33609
Bielefeld, Tel: +49 (0) 521 - 559000; Fax. +49 (0)521 - 559116;
internetpagina: www.delius-klasing.de ; e-mail: info@delius-klasing.de

Voorwoord

- Overeenkomstig SOLAS-bepalingen en het Scheepvaart Reglement Westerschelde dienen de officieel uitgegeven zeekaarten en boekwerken met Berichten aan Zeevarenden (BaZ) bijgewerkt te worden. Algemene richtlijnen voor het gebruik van BaZ staan beschreven in de jaarlijkse BaZ 3 in weekeditie 1, British Admiralty NP 100 (Mariner's Handbook) en NP 294 (How to keep your Admiralty Charts up-to-date).
- Berichten aan Zeevarenden hebben alleen betrekking op Nederlandse kaarten en hydrografische publicaties. Berichten van toepassing op buitenlands gebied op Nederlandse kaarten worden overgenomen van de hydrografische dienst van het betreffende land. Berichten bevatten algemene mededelingen, correcties op kaarten of boeken, voorlopige (P) of tijdelijke (T) berichten of een overzicht.
- Gegevens die ten grondslag liggen aan berichten worden waar nodig kartografisch gegeneraliseerd. De berichten zijn alleen bedoeld om de publicaties genoemd in het bericht te kunnen corrigeren.
- Posities worden vermeld in het referentiestelsel (geodetisch datum) dat overeenkomt met dat van de betrokken kaart. Het referentiestelsel is altijd op de kaart vermeld. Onjuiste interpretatie van de referentiestelsels kan leiden tot positiefouten van enkele honderden meters.
- Richtingen, peilingen, geleidelijnen en lichtsectoren worden rechtwijzend gegeven, in graden, gerekend vanuit zee.
- Diepten en hoogten worden gegeven in dezelfde eenheid en herleid tot hetzelfde referentievlak als gebruikt in de betrokken kaart.
- Nadruk van de berichten is toegestaan mits volledig, ongewijzigd en met bronvermelding.
- De Chef der Hydrografie verzoekt u dringend vermoede of nieuwe gevaren en onjuistheden in publicaties te melden.

De Chef der Hydrografie

Van Alkemadelaan 786, 2597 BC Den Haag, Corr. Postbus 10000, 1780 CA Den Helder.
tel. +31 (0)70 3162817, internetpagina: www.hydro.nl ; e-mail ; baz@hydro.nl

Preface

- *In accordance with SOLAS-regulations and the Scheepvaart Reglement Westerschelde official published nautical charts and books have to be kept corrected by means of Notices to Mariners (NL NM). General guidelines for the use of NL NM are described in the annual NL NM 3 in weekly edition 1, British Admiralty NP 100 (The Mariner's Handbook) and NP 294 (How to keep your Admiralty Charts up-to-date).*
- *Netherlands Notices to Mariners are only applicable for Netherlands nautical charts and hydrographic publications. Notices concerning foreign waters on Netherlands charts are adopted from the hydrographic service of that specific country. Notices contain general announcements, corrections for charts or books, preliminary (P) or temporary (T) notices or a summary.*
- *Data on which the notices are based are if necessary cartographically generalized. The notices are meant only to correct the publications that are stated in the notice.*
- *Positions are given in the reference system (geodetic datum) that corresponds with that of the relevant chart. The reference system is always printed on the chart. Incorrect interpretation of the reference system can lead to errors in the position of several hundreds of metres.*
- *Directions, bearings, leading lines and light sectors are true, in degrees, reckoned from seawards.*
- *Depths and heights are given in the same unit and are reduced to the same reference level as used in the relevant chart.*
- *Reprinting of the notices is allowed if complete, unchanged and with acknowledgement.*
- *The Hydrographer of the Netherlands Navy urges you strongly to report suspected or new dangers and errors in publications.*

Hydrographer of the Netherlands Navy

Van Alkemadelaan 786, NL-2597 BC Den Haag, Corr. P.O. Box 10000, NL-1780 CA Den Helder,
tel. +31 (0)70 3162817, Internetpage: www.hydro.nl ; e-mail ; baz@hydro.nl

Lijst met gebruikte afkortingen in de wekelijkse Berichten aan Zeevarenden.

(P)	Preliminary: voorlopig BaZ
(T)	Temporary: tijdelijk BaZ
BSH	Bundesamt für Seeschifffahrt und Hydrographie (Duitse hydrografische dienst)
CNB	Centraal Nautisch Beheer Noordzeekanaalgebied
ECDIS	Electronic Chart Display and Information System: officieel elektronisch kaartsysteem
ED50	European Datum 1950: horizontale datum waarin posities worden uitgedrukt
ENC	Electronic Navigational Chart: officiële elektronische vectorkaart
GNA	Gemeenschappelijke Nautische Autoriteit (Westerschelde)
HBA	Havenbedrijf Amsterdam
HBR	Havenbedrijf Rotterdam
HOV	Hydrografisch Opname Vaarttuig van de Dienst der Hydrografie
HP	Hydrografische Publicatie: boekwerk van de Dienst der Hydrografie
HYD	Dienst der Hydrografie (Nederlandse hydrografische dienst)
IALA	International Association of Lighthouse Authorities
IHO	International Hydrographic Organization
INT	INTERNATIONALE kaart
KW	Kustwacht Nederland
MAS	Maritieme Autoriteit Suriname
NAP	Normaal Amsterdams Peil
NGA	National Geospatial-Intelligence Authority (amerikaanse hydrografische dienst)
NP	Nautical Publication: boekwerk van de UKHO
NtM	Notices to Mariners
PNR	Projectnummer van de Nederlandse Dienst der Hydrografie
pos	Positie
RWS Berna WSW	Rijkswaterstaat Noord-Nederland Waddenzee
RWS CMIJ	Rijkswaterstaat Centrale Meldpost IJsselmeer
RWS DZD	Rijkswaterstaat District Noord Zee en Delta (Zeeuwse wateren m.u.v. Westerschelde)
RWS MD	Rijkswaterstaat Markeringsdienst Zee en Delta
RWS Waterkamer	Rijkswaterstaat Waterdienst Waterkamer
RWS WNZ	Rijkswaterstaat West-Nederland Zuid (Dordrecht)
SFS	Sofartsstyrelsen (Deense hydrografische dienst)
SHOM	Service Hydrographique et Oceanographique de la Marine (Franse hydrografische dienst)
SodM	Staatstoezicht op de Mijnen
UKHO	United Kingdom Hydrographic Office (Britse hydrografische dienst)
VDH	Verkeersdienst Den Helder
VH	Vlaamse Hydrografie
VHF	Very High Frequency
WGS84	World Geodetic System 1984: Coördinatenreferentiesysteem waarin GPS posities worden uitgedrukt.
WSA Emden	Wasser- und Schifffahrtsamt Emden

List of Abbreviations used in weekly editions of NtM

(P)	<i>Preliminary NtM</i>
(T)	<i>Temporary NtM</i>
BSH	<i>Bundesamt für Seeschifffahrt und Hydrographie (German HO)</i>
CNB	<i>Central Nautic Management North Sea Canal</i>
ECDIS	<i>Electronic Chart Display and Information System (official)</i>
ED50	<i>European Datum 1950: horizontal datum for defining a position</i>
ENC	<i>Electronic Navigational Chart</i>
GNA	<i>Common Nautic Management (Westerschelde)</i>
HBA	<i>Port of Amsterdam</i>
HBR	<i>Port of Rotterdam</i>
HOV	<i>Hydrographic Survey Vessel</i>
HO	<i>Hydrographic Office (national service)</i>
HP	<i>Hydrographic Publication of the dutch HO</i>
HYD	<i>Dutch Hydrographic Office</i>
IALA	<i>International Association of Lighthouse Authorities</i>
IHO	<i>International Hydrographic Organization</i>
INT	<i>INTERNATIONAL chart</i>
KW	<i>Netherlands Coast Guard</i>
MAS	<i>Maritime Authority Suriname</i>
NAP	<i>Normaal Amsterdams Peil, a vertical Dutch chart datum</i>
NGA	<i>National Geospatial-Intelligence Authority (HO of the United States)</i>
NP	<i>Nautical Publication of the UKHO</i>
NtM	<i>Notices to Mariners</i>
PNR	<i>Project number of the Dutch Hydrographic Office</i>
pos	<i>position</i>
RWS	<i>Ministry of Infrastructure and the Environment</i>
RWS Berna WSW	<i>Notices to shipping Waddenzee</i>
RWS CMIJ	<i>Notices to shipping IJsselmeer</i>
RWS DZD	<i>Notices to shipping Zeeuwse wateren (not including Westerschelde)</i>
RWS MD	<i>Service for maintenance of navigational aids</i>
RWS Waterkamer	<i>Waterway information centre</i>
RWS WNZ	<i>Notices to shipping Dordrecht</i>
SFS	<i>Sofartsstyrelsen (Danish HO)</i>
SHOM	<i>Service Hydrographique et Oceanographique de la Marine (French HO)</i>
SodM	<i>State authority on Mining</i>
UKHO	<i>United Kingdom Hydrographic Office</i>
VDH	<i>Trafficcentre Den Helder</i>
VHF	<i>Very High Frequency</i>
WGS84	<i>World Geodetic System 1984: standard coordinate system for the Earth.</i>
WSA Emden	<i>Wasser- und Schifffahrtsamt Emden</i>

Inhoudsopgave

Kruisverwijzing / <i>Cross reference</i>	5
Algemene berichten / <i>General notices</i>	5
Opgeheven (P) en (T) berichten / <i>Cancelled (P) and (T) notices</i>	6
Berichten Zeekaarten / <i>Notices Nautical charts</i>	6
Berichten 1800 serie kaarten / <i>Notices 1800 series charts</i>	9
Berichten Hydrografische publicaties / <i>Notices Hydrographic publications</i>	10
Meetinstrumenten / <i>Measuring instruments list</i>	11

Kruisverwijzing / *Cross reference*

In de hoofdstukken Zeekaarten, 1800 serie kaarten en Hydrografische publicaties van dit document zijn de Berichten aan Zeevarenden gerangschikt op BaZ-nummer. Onderstaand overzicht toont deze berichten per kaartnummer en het nummer van de hydrografische publicatie.

In the Nautical charts, 1800 series charts and Hydrographic publications sections of this document the Notices to Mariners are sorted by NL NM-number. The overview below displays these notices sorted by chart and hydrographic publication number.

Zeekaarten / *Nautical Charts*

Kaart / <i>Chart</i>	BaZ / <i>NL NM</i>
1014	49(P)/20
1037	*46/20
1460	*46/20
1555	*46/20
1633	*46/20
1970	*46/20

1800 serie kaarten / *1800 series charts*

Kaart / <i>Chart</i>	BaZ / <i>NL NM</i>
1801	47/20
1812	*48(P)/20

Hydrografische publicaties/ *Hydrographic publications*

Publication	BaZ / <i>NL NM</i>
HP 1	*46/20
HP 2	47/20

Algemene berichten / *General notices*








NIL

Opgeheven (P) en (T) berichten / *Cancelled (P) and (T) notices*

Kaart / Chart	Int.	BaZ / NL NM	Opgeheven / Cancelled
1460	1461	*433(P)/19	23 jan 2020, NOORDZEE.WADDENZEE. EEMS.
1555	1462	*433(P)/19	23 jan 2020, NOORDZEE.WADDENZEE. EEMS.
1633	1417	*433(P)/19	23 jan 2020, NOORDZEE.WADDENZEE. EEMS.
1812		*433(P)/19	23 jan 2020, NOORDZEE.WADDENZEE. EEMS.

Berichten Zeekaarten / *Notices Nautical charts*

***46/20** EEMS. WESTEREEMS.

Kaart / Chart	Int. / Int.	Vorig BaZ / Prev. NL NM	Uitgave / Edition	Itemnr. / Itemno.
1037	1045	35/20	May 2018	14, 15
1460	1461	429/19	jan 2018	1, 2, 3, 4, 5, 6
1555	1462	429/19	jan 2019	2, 7, 8, 9, 10, 11
1633	1417	422/19	okt 2018	12, 13
1970	n.a.	350/19	mei 2019	16
1 Schrappen <i>Delete</i>		Knock Radar Ch 20	van / from	53-27,29 N 006-52,37 E
2 Schrappen <i>Delete</i>		Borkum Radar Ch 18	van / from	53-27,30 N 006-52,90 E
3 Verander <i>Change</i>		Borkum Radar Ch 18	op / at	53-36,70 N 006-27,50 E
in / into		Ems Traffic Ch 74		
4 Verander <i>Change</i>		Borkum Radar Ch 18	op / at	53-38,80 N 006-27,50 E
in / into		Ems Traffic Ch 74		
5 Verander <i>Change</i>		Borkum Radar Ch 18	op / at	53-41,40 N 006-36,20 E

in / into



Ems Traffic
Ch 74

- 6** Aanbrengen van bijgevoegd verbeterblad (blck_c1460_y2020_baz46).
(Attentie! gebruik de juiste printer instellingen).

*Insert the accompanying block (blck_c1460_y2020_baz46).
(Attention! Use the proper printer settings).*

- 7** Schrappen
Delete



Wybelsum Radar
Ch 21

van / from 53-19,37 N 007-02,89 E

- 8** Schrappen
Delete



Wybelsum Radar
Ch 21

van / from 53-20,01 N 007-09,73 E

- 9** Schrappen
Delete



Knock Radar
Ch 20

van / from 53-19,52 N 007-02,42 E

- 10** Schrappen
Delete



Knock Radar
Ch 20

van / from 53-26,95 N 006-52,91 E

- 11** Aanbrengen van bijgevoegd verbeterblad (blck_c1555_y2020_baz46).
(Attentie! gebruik de juiste printer instellingen).

*Insert the accompanying block (blck_c1555_y2020_baz46).
(Attention! Use the proper printer settings).*

- 12** Verander
Change



Ems Traffic
Ch 18

op / at 53-40,96 N 006-00,56 E

in / into



Ems Traffic
Ch 74

- 13** Verander
Change



Ems Traffic
Ch 18

op / at 53-59,67 N 006-20,44 E

in / into



Ems Traffic
Ch 74

14 Verander
Change



VHF 18

op / at

53-58,74 N 006-17,34 E

in / into



VHF 74

15 Verander
Change



VHF 18

op / at

53-54,18 N 006-53,58 E

in / into



VHF 74

16 Aanbrengen van bijgevoegd verbeterblad (blck_c1970_y2020_baz46).
In positie circa: 53-40,00 N 006-30,00 E en in sectie 7.3.4.
(Attentie! gebruik de juiste printer instellingen).

*Insert the accompanying block (blck_c1970_y2020_baz46).
In position approx: 53-40.00 N 006-30.00 E and in section 7.3.4.
(Attention! Use the proper printer settings).*

Bron / Source: RWS Berna NN 49/2019; PNR 2912-2019-1.

49(P)/20 ENGELAND. SILVER PIT. TRITON KNOLL.

Kaart / Chart
1014

Int. / Int.
1043

Itemnr. / Itemno.
1

1 Aanbrengen
Insert



Under construction
(2020)


op / at

53-28,70 N 000-50,60 E

Bron / Source: UKHO 6445/2019; PNR 2863-2019-2.

Berichten 1800 serie kaarten / Notices 1800 series charts

47/20 BELGIE. HAVEN OOSTEINDE.

Kaart / Chart	Int. / Int.	Vorig BaZ / Prev. NL NM	Uitgave / Edition	Itemnr. / Itemno.
1801.2B	n.a.	39/20	apr 2017	1, 2, 4
<u>1</u> Schrappen Delete	SS 		van / from	51-14,25 N 002-55,45 E
<u>2</u> Aanbrengen Insert	SS(Verkeer) 		op / at	51-14,51 N 002-55,18 E
<u>4</u> Schrappen Delete	Q.Y 		van / from	51-14,25 N 002-55,45 E

Bron / Source: VH 190/2020; PNR: 01492-2019-5.

*48(P)/20 EEMS. WESTEREEMS.

Kaart / Chart	Int. / Int.	Itemnr. / Itemno.
1812.10	n.a.	1
1812.6	n.a.	1
1812.7	n.a.	1
1812.8	n.a.	1
1812.9	n.a.	1

- 1 De Eems Vessel Traffic Service bestaat nu uit 1 VTS-sector. "Ems Traffic" is te bereiken op VHF-kanaal 74. De meldpunten tussen de oude VTS-sectoren vervallen. Deze wijzigingen worden meegenomen in de nieuwe edities van de kaarten.

The Ems Vessel Traffic Service is now 1 VTS sector. "Ems Traffic" can be contacted on VHF channel 74. The reporting points between the old VTS sectors are cancelled. These changes are included in the new editions of the charts.

Bron / Source: RWS Berna NN 49/2019; PNR 2912-2019-1.

Berichten Hydrografische publicaties / *Notices Hydrographic publications*

***46/20** EEMS. WESTEREEMS.

Publicatie / Publication	Vorig BaZ / prev. NL NM	Itemnr. / Itemno.
HP 1 The Netherlands Coast Pilot	408/19	17

17 Aanbrengen van bijgevoegd verbeterbladen (blck_hp1_y2020_baz46.pdf).
(attentie! gebruik de juiste printer instellingen).

*Insert the accompanying blocks (blck_hp1_y2020_baz46.pdf).
(attention! use the proper printer settings).*

17 in hoofdstuk 15.4.4, 15.4.4.1, 15.4.4.2, 15.4.4.3, 15.4.4.4. / in chapter 15.4.4, 15.4.4.1, 15.4.4.2, 15.4.4.3, 15.4.4.4.

Bron / Source: RWS Berna NN 49/2019; PNR 2912-2019-1.

47/20 BELGIE. HAVEN OOSTEINDE.

Publicatie / Publication	Vorig BaZ / prev. NL NM	Itemnr. / Itemno.
HP 2 Lichtenlijst van Nederland en aangrenzend gebied	434/19	3

3 Aanbrengen van bijgevoegd verbeterblad (blck_hp2_y2020_baz47).
(Attentie! gebruik de juiste printer instellingen).

*Aanbrengen van bijgevoegd verbeterblad (blck_hp2_y2020_baz47).
(Attentie! gebruik de juiste printer instellingen).*

3 op pagina 5 / at page 5

Bron / Source: VH 190/2020; PNR: 01492-2019-5.

Meetinstrumenten / Measuring instruments list

Overzicht van tijdelijke meetinstrumenten in het Nederlands zeegebied, binnenwateren en aangrenzend buitenlands gebied. Scheepvaart wordt verzocht niet te vissen noch te ankeren in de nabijheid van deze posities en op ruime afstand te passeren. Alleen de meest grootschalige kaart wordt genoemd.

Summary of temporary measuring instruments in the Netherlands sea area, inland waters and adjacent foreign waters. Shipping is requested not to fish nor anchor near these positions and to give a wide berth. Only the largest scale chart is quoted.

N Nieuw / New

V Verwijderd / Deleted

G Gewijzigd / Changed

Naam Name	Vaarwater Waters	Licht Light	Positie Position		Kaart Chart	1800 Serie 1800 Series
DM 1	De Panne	Q	51-13,82 N	002-52,91 E		1801.2
aKust5	Haven Oostende		51-14,43 N	002-55,24 E		1801.2
	Platte Bank	Unlit	51-30,38 N	004-06,35 E		1805.7
	Slikken va den Dortsman	Unlit	51-32,04 N	004-02,86 E		1805.5, 1805.7
Roompot ZS 1	Roompot	Fl.Y.5s	51-37,37 N	003-46,15 E		1805.10
Roompot ZS 2	Roompot	Fl.Y.5s	51-38,31 N	003-47,94 E		1805.10
Roompot ZS Ref	Roompot	Fl.Y.5s	51-38,50 N	003-45,90 E		1805.10
Waverider	Borssele Pass	Fl(5)Y.20s	51-42,30 N	003-04,90 E	110	
	Windfarm Borssele Pass	Fl(5)Y.20s	51-42,36 N	003-04,02 E	110	
	Lodewijkbank	Fl(5)Y.20s	51-42,41 N	003-02,08 E	110	
	Windfarm Borssele Pass	Fl(5)y.20s	51-42,68 N	003-03,33 E	110	
	Windfarm Borssele Pass	Fl(5)Y.20s	51-43,20 N	003-02,78 E	110	
	Windfarm Borssele Pass	Fl(5)Y.20s	51-43,36 N	003-03,00 E	110	
	Windfarm Borssele Pass	Fl(5)Y.20s	51-44,11 N	003-00,78 E	110	
	Windfarm Borssele Pass	Fl(5)Y.20s	51-44,59 N	002-58,20 E	110	
	Windfarm Borssele Pass	Fl(5)Y.20s	51-44,85 N	003-03,29 E	110	
	Windfarm Borssele Pass	Fl(5)Y.20s	51-44,89 N	003-01,72 E	110	
	Windfarm Borssele Pass	Fl(5)Y.20s	51-45,45 N	003-03,24 E	110	
	Windfarm Borssele Pass	Fl(5)Y.20s	51-45,83 N	003-05,13 E	110	
MEET 10	Haringvliet	Fl.Y(5)20s	51-46,64 N	004-11,37 E		1807.6
FRAME 1	Haringvliet	unlit	51-47,84 N	004-07,33 E		1807.6
MEET 8	Haringvliet	Fl(5)Y.20s	51-48,40 N	004-05,99 E		1807.6
MEET 9	Haringvliet	Fl(5)Y.20s	51-49,18 N	004-05,61 E		1807.6
FRAME 2	Haringvliet	unlit	51-49,23 N	004-04,53 E		1807.6
MEET 7	Haringvliet	Fl(5)Y.20s	51-49,45 N	004-03,87 E		1807.6
MEET 3	Haringvliet	Fl(4)Y.15s	51-49,60 N	004-03,00 E		1807.6
MEET 6	Haringvliet	Fl(5)Y.20s	51-49,67 N	004-04,18 E		1807.6
MEET 5	Haringvliet	Fl(5)Y.20s	51-49,76 N	004-04,11 E		1807.6
MEET 2	Haringvliet	Fl(3)Y.10s	51-49,90 N	004-02,50 E		1801.6
MEET 4	Haringvliet	Fl(5)Y.20s	51-49,96 N	004-04,90 E		1807.6
	Vaarwater naar Den Oever	Fl(5)Y.20s	52-57,21 N	005-01,09 E		1811.3
	Vaarwater langs de afsluitdijk	Fl(5)Y.20s	53-00,63 N	005-09,82 E		1811.3

Naam Name	Vaarwater Waters	Licht Light	Positie Position		Kaart Chart	1800 Serie 1800 Series
J	Breezanddijk	FI(5)Y.20s	53-00,90 N	005-13,44 E		1810.4
	Vlakte van Kerken	FI(5)Y.20	53-08,22 N	004-58,91 E		1811.7
Wpm 05	Ballastplaat	unlit	53-11,67 N	005-21,93 E	1457	1811.4, 1811.5A, 1811.6
Wpm 04	Ballastplaat	unlit	53-12,28 N	005-21,95 E	1457	1811.4, 1811.6
Wpm 06	Ballastplaat	unlit	53-12,30 N	005-23,80 E	1457	1811.4, 1811.6
Wpm 02	Ballastplaat	unlit	53-12,83 N	005-21,22 E	1457	1811.4
I	Langezand	FI(5)Y.20s	53-13,20 N	005-05,82 E		1811.4
G	Hendrik Tjaarsplaat	FI(5)Y.20s	53-13,22 N	005-15,95 E		1811.4
Wpm 01	Ballastplaat	unlit	53-13,84 N	005-24,20 E	1457	1811.4, 1811.6
E	Ballastplaat	FI(5)Y.20s	53-13,99 N	005-20,15 E		1811.4
D	Ballastplaat	FI(5)Y.20s	53-14,64 N	005-17,04 E		1811.4
C	Ballastplaat	FI(5)Y.20s	53-15,23 N	005-12,32 E		1811.4
A	Ballastplaat	FI(5)Y.20s	53-15,87 N	005-14,45 E		1811.4
F	Ballastplaat	FI(5)Y.20s	53-15,87 N	005-19,65 E		1811.4
H	Richel	FI(5)Y.20s	53-16,62 N	005-07,33 E		1811.5
B	Ballastplaat	FI(5)Y.20s	53-16,65 N	005-17,30 E		1811.4
	Veerbootroute	unlit	53-23,93 N	005-53,02 E		1812.2
	Ameland					
	Veerbootroute	unlit	53-24,03 N	005-48,58 E		1812.2
	Ameland					
Meet- VHG	Vierhuizergat	Unlit	53-24,87 N	006-15,73 E		1812.3
	OSTEREMS. DOEKEGAT	FI.Y.4s	53-25,95 N	006-55,59 E	1555	1812.7
AZB 31	Westgat Ameland	FI(5)Y.20s	53-26,95 N	005-35,41 E		1811.6
AZB 22	Bornrif	FI(5)Y.20s	53-28,97 N	005-37,40 E	1458	1811.6
	OSTEREMS DOEKEGAT	FI.Y.4s	53-29,57 N	006-50,57 E	1460	1812.6
RZGN1	Randzelgat	FI(5)Y.20s	53-34,22 N	006-37,95 E	1460	1812.6, 1812.9,
OEMS-N	Osterems	FI.Y.5s	53-37,02 N	006-48,43 E		1812.6
WEO 1	Westereems	FI(5)Y.20s	53-37,22 N	006-31,33 E	1460	1812.9
WEW1	Westereems	FI(5)Y.20s	53-37,26 N	006-22,12 E	1460	1812.9
BRKN 1	Randzelgat	FI(5)Y.20s	53-44,25 N	006-37,58 E	1633	1812.10
4x	Noordzee. Duitse	Cardinale	54-30,75 N	005-49,40 E	1037	
	Cardinale Bocht	verlichting				
	betonning	rondom positie				
	Elbow Spit	FI(2)Y.5s	55-01,41 N	003-41,11 E	1037	
MessG	DanTysk	FI(5)Y.20s	55-11,68 N	007-09,28 E	1037	
	Regnar Oil Field	FI(5)Y.20s	55-18,34 N	005-22,74 E	1037	
	Regnar Oil Field	FI(5)Y.20s	55-26,34 N	005-30,37 E	1037	
	Horns Rev	FI(5)Y.20s	55-36,70 N	007-31,75 E	1037	

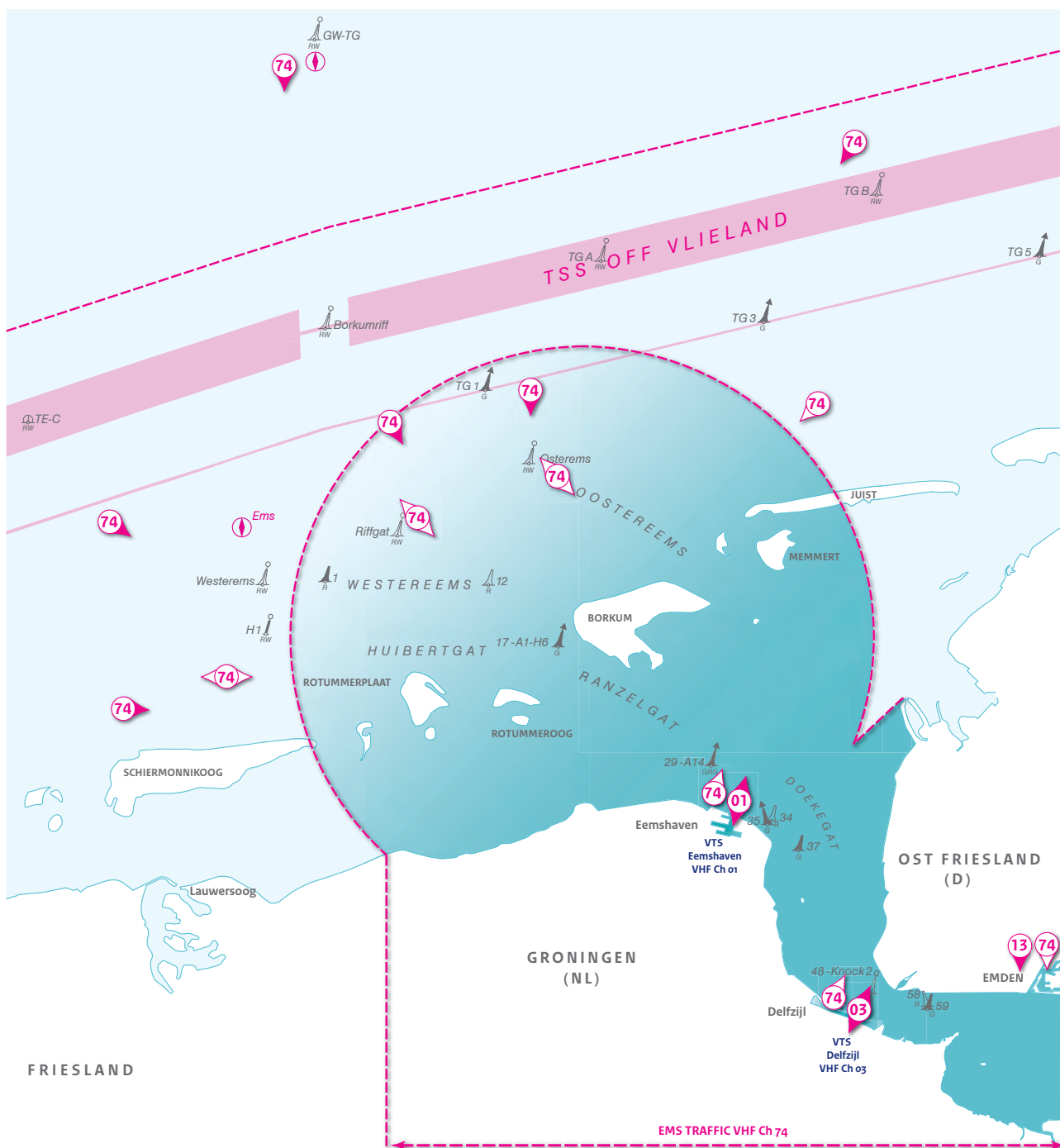
Verbeterblad behorende bij BaZ 47/20 voor de HP 2 pagina 5.
Block to NL NM 47/20 for HP 2 page 5.

BELGIE - NOORDZEE

Nr.	Naam/Plaats	N/O	Karakter-Lichtsterkte mistsein	Elevatie m.	Bereik	Beschrijving / hoogte in m.	Aanvullende gegevens
0016 <i>B0098</i>	E havenhoofd Signal Station	51° 14'.5 2° 55'.2	Q Y	..	18	Seinmast in vakwerk	Op de seinmasten aan de ingang van het Montgommerydok en op het gebouw van de verkeersleiding wordt een Q.Y ontstoken wanneer de havengeul gestremd is.

Behoort bij BaZ nr 46/20 Belongs to NL NtM 46/20

Delete Chapter 15.4.4 (illustration) and replace by:



Behoort bij BaZ nr 46/20 Belongs to NL NtM 46/20

Delete table 15.4.4.1 and replace by:

VHF Ch	Location	Message	To
74	<ul style="list-style-type: none"> ■ Before entering the Ems VTS area on the seaward side; ■ When leaving an anchorage or berth within the VTS area. 	<ul style="list-style-type: none"> ■ Name vessel and call sign; ■ Position; ■ Length, draught; ■ Port of departure, destination; 	Ems Traffic
01	<ul style="list-style-type: none"> ■ Before entering Eemshaven; ■ On departure Eemshaven. 	<ul style="list-style-type: none"> ■ Indication of liquefied gases or petroleum (products) are/where carried in bulk, and in case; type, quantity, UN number and if tanks are not cleaned or if they are completely inerted; 	VTS Eemshaven
03	<ul style="list-style-type: none"> ■ Before entering Delfzijl harbour; ■ On departure Delfzijl harbour. 	<ul style="list-style-type: none"> ■ Indication of deficiencies, restrictions of manoeuvrability; ■ Name of vessel's owner or the latter's agents. 	VTS Delfzijl
13	Before leaving Emden harbour.		Emden Radar

Behoort bij BaZ nr 46/20 Belongs to NL NtM 46/20

Delete table 15.4.4.2 and replace by:

VHF Ch	Location	Message	To
74	<ul style="list-style-type: none"> ■ Near fairway buoys Westerems, Riffgat and Osterems (incoming/outgoing); ■ Eemshaven (outgoing); ■ When passing buoy 35 (SE-bound); ■ Delfzijl (outgoing); ■ Emden (incoming/outgoing); ■ When leaving an anchorage, berth or lock within the VTS area. 	<ul style="list-style-type: none"> ■ Name vessel and call sign; ■ Position; ■ Time of report (LT in 4 digits); ■ Speed. 	Ems Traffic

Behoort bij BaZ nr 46/20 Belongs to NL NtM 46/20

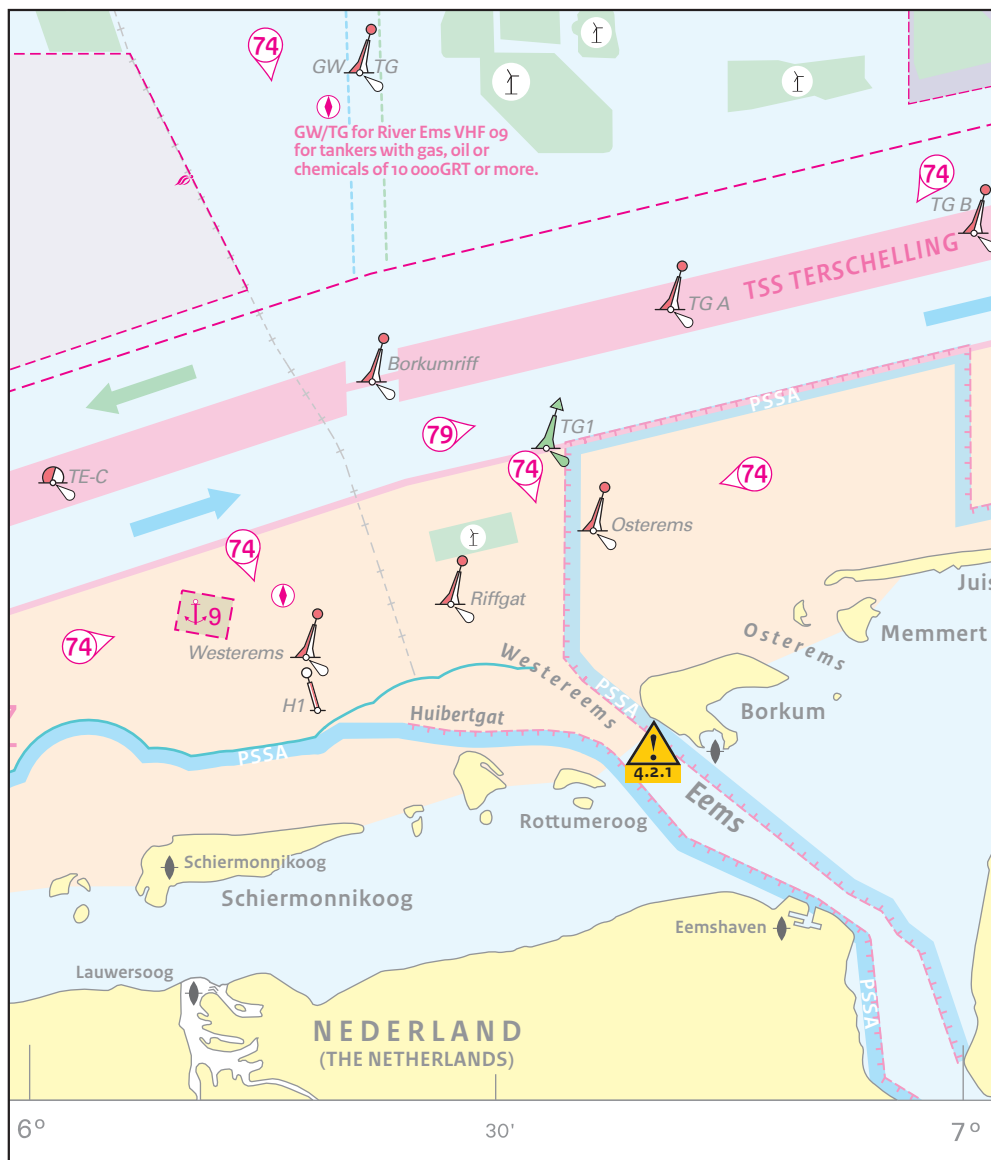
Delete table 15.4.4.3 and replace by:

VHF Ch	Station	Service
74	EMS Traffic	<p>Listening watch All seagoing vessels entering the VTS Area must maintain a continuous listening watch on the local VHF Channel of Ems Traffic.</p> <p>Information broadcasts Ems Traffic broadcasts every H+50. The broadcast includes the following:</p> <ul style="list-style-type: none"> ■ Information relevant to the safe passage through the VTS Area; ■ General fairway and traffic situation (e.g. local storm warnings, weather messages, visibility and ice reports when appropriate, casualties, dredging operations and pilot information).

Delete table 15.4.4.4 and replace by:

VHF Ch	Station	Service
01 03	VTS Eemshaven VTS Delfzijl	<p>Radar assistance When visibility is below 2000m within the jurisdiction of the VTS area. Under special circumstances assistance can also be given when visibility is good, for example if navigational aids are not working correctly.</p> <p>Duty to report</p> <ul style="list-style-type: none"> ■ On entering or leaving the VTS area; ■ When intending to carry out a special manoeuvre or any other action, deviating from the normal traffic pattern; ■ On completion of mooring; ■ On departure to a destination in- or outside the VTS area. <p>Reports (as stated under a. and b. are to be accompanied by the following statements:</p> <ul style="list-style-type: none"> ■ name of vessels; ■ position; ■ draught; ■ home port of destination; ■ remarks (if any). <p>Information broadcasts Weather and tidal information on request on VHF Ch. 66 (Delfzijl/Eemshaven Port Control).</p> <p>Vessel Traffic Services Delfzijl/Eemshaven The roads of and approaches to Delfzijl/Eemshaven, as well as the main fairways in the ports and adjacent harbour bassins are covered by the VTS (excluding the entrance to the sea locks Delfzijl). This system is mandatory for all seagoing vessels, except recreational craft. The VTS consists of a Vessel Traffic System and an Information System. Both facilities are located in the Harbour Co-ordination Centre (HCC) 'Eemsmonding' and serves ports of both Delfzijl and Eemshaven. The HCC is responsible for the planning and co-ordination of vessels traffic movements and has a direct line of communication with the VTS through Knock Radar.</p> <p>Delfzijl/Eemshaven Port Control - VHF Ch 66</p>

Verbeterblad voor kaart 1970 bij BaZ nr 46/20 Afm. 131 x 153,167 mm
 Block for chart 1970 to NL NtM 46/20 Size block 131 x 153.167 mm



Behoort bij BaZ nr 46/20 Belongs to NL NtM 46/20

Delete table 7.3.4 VTS Centres connected to the Reporting System in the German Bight and replace by:

7.3.4 VTS Centres connected to the Reporting System in the German Bight

VTS Centres	VHF Ch.	Call
Elbe Approach	71	Cuxhaven Elbe Traffic
Weser	22	Bremerhaven Weser Traffic
Jade	63	Jade Traffic
Ems	74	Ems Traffic
German Bight	80/79	German Bight Traffic

Verbeterblad voor kaart 1555 bij baZ 46/20 Afm. blad 64,2 x 23,5 mm
Block for chart 1555 to NL NtM 46/20 Size block 64.2 x 23.5 mm
Insert in position approx 53-21.50 N 007-02.00 E.

VESSEL TRAFFIC SERVICES (VTS)
Ch 1 Eemshaven Radar
Ch 3 Delfzijl Radar
Ch 66 Harbour services Delfzijl/Eemshaven
Ch 74 Ems Traffic
(See Netherlands Coast Pilot HP1)

Verbeterblad voor kaart 1460 bij BaZ 46/20 Afm. blad 57,00 x 23,00 mm
Block for chart 1460 to NL NtM 46/20 Size block 57.00 x 23.00 mm
Insert in position approx 53-24.00 N 007-02.50 E.

VESSEL TRAFFIC SERVICES (VTS)
Ch 1 Eemshaven Radar
Ch 3 Delfzijl Radar
Ch 66 Harbour services Delfzijl/Eemshaven
Ch 74 Ems Traffic
(See Netherlands Coast Pilot HP1)