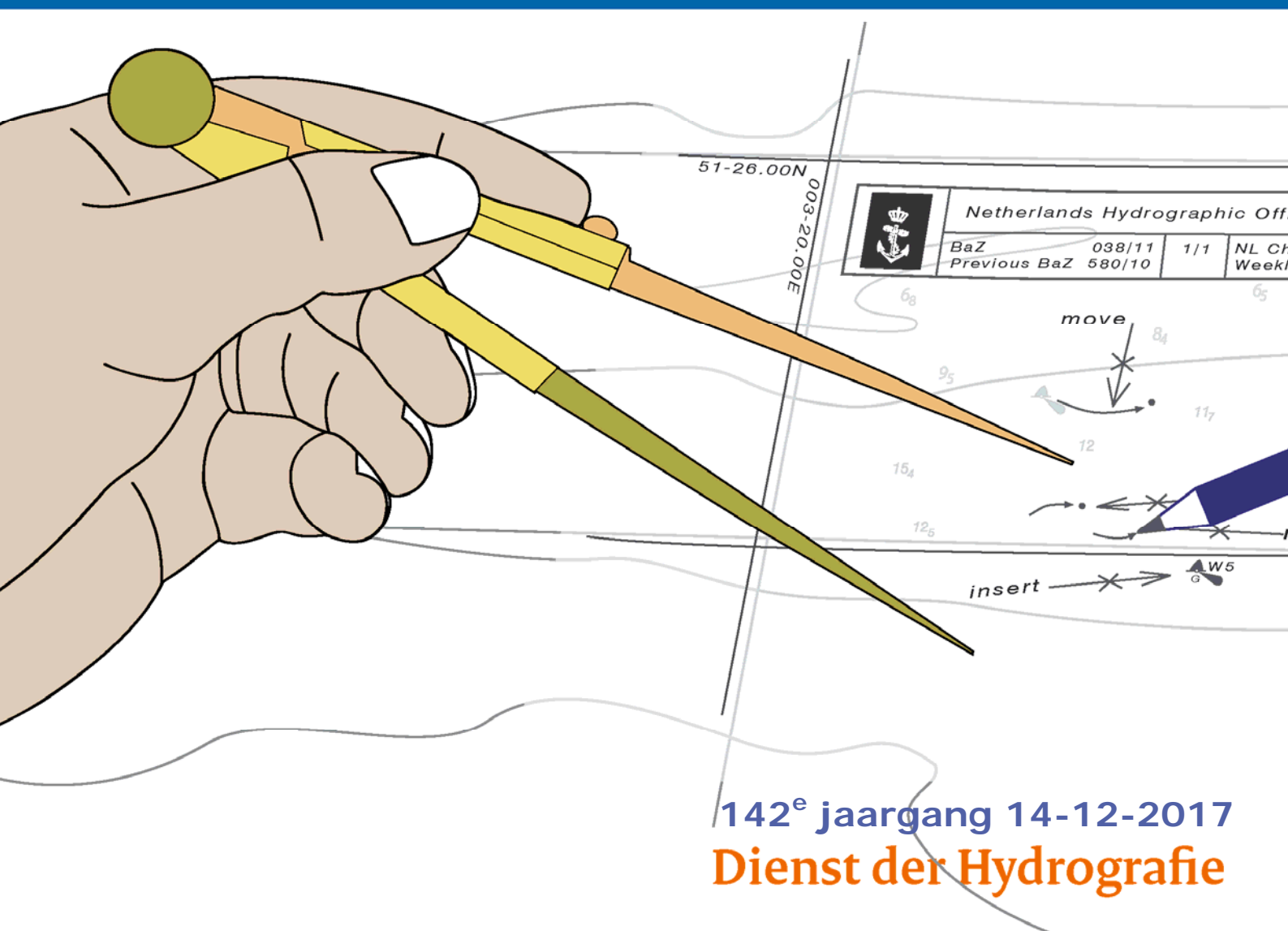




Koninklijke Marine

BaZ | 2017

50 | BAZ 375-381
Berichten aan Zeevarenden
Netherlands Notice to Mariners



142^e jaargang 14-12-2017
Dienst der Hydrografie

Erkende verkoopagenten van Nederlandse Hydrografische publicaties (Resellers licenced to distribute Netherlands Nautical Publications)

De Berichten aan Zeevarenden (BaZ) verschijnen wekelijks en zijn te verkrijgen:

- als printversie (PDF) via internet

<http://www.defensie.nl/onderwerpen/berichten-aan-zeevarenden/inhoud/weekedities>

- via de Database <http://www.defensie.nl/onderwerpen/berichten-aan-zeevarenden/inhoud/database>

- als boekje (tegen betaling) bij een aantal A-agenten.

- de catalogus vindt u op

<http://www.defensie.nl/onderwerpen/hydrografie/documenten/publicaties/2014/12/02/catalogus-hp7>

A-agenten: (bijgewerkte kaarten)

- Gorinchem: **Datema Amsterdam**, Eind 15, 4201 CP Gorinchem,
Tel +31 (0)183 - 712050; Fax. +31 (0)20 – 4279566;
Internetpagina: www.datema-amsterdam.nl ; *e-mail:* datema-amsterdam@planet.nl
- Amsterdam: **L.J. Harri BV**, Prins Hendrikkade 94/95 "Schreierstoren", 1012 AE Amsterdam,
Tel. +31 (0)20 - 6248052; Fax. +31 (0)20 - 6258086;
Internetpagina: www.ljharri.nl ; *e-mail:* ljharri@xs4all.nl
- Delfzijl: **Datema Delfzijl BV**, Zeesluizen 8, 9936 HX Delfzijl,
Tel. +31 (0)596 - 635252; Fax. +31 (0)596 - 615245;
Internetpagina: www.datema.nl ; *e-mail:* sales@datema.nl
- Uithuizermeeden: **Nautical Centre**, Heuvelderij 7, 9982 TX Uithuizermeeden.
Tel: +31 (0)596 - 634870; Fax: +31 (0) 596 - 634827
Internetpagina: www.nauticalcentre.com ; *e-mail:* info@nauticalcentre.com
- Rotterdam: **ChartCo Nederland B.V.**, Driemanssteeweg 200, 3084 CB Rotterdam,
Tel. +31 (0)10 - 4167622;
Internetpagina: www.chartco.com ; *e-mail:* netherlands@chartco.com
Datema Rotterdam, Galvanistraat 148, 3029 AD Rotterdam,
Tel. +31 (0)10 - 4366188; Fax. +31 (0)10 – 4365511 ; *e-mail:* rotterdam@datema.nl
Harri Trading BV, Van Weerden Poelmanweg 4, 3088 EB Rotterdam,
Tel. +31 (0)10 - 4290333; Fax. +31 (0)10 - 4282324;
Internetpagina: www.harritrading.nl ; *e-mail:* info@harritrading.nl
- Antwerpen: **Bogerd/Martin & Co.**, Oude Leeuwenrui 37, 2000 Antwerpen,
Tel. +32 (0)32134170; Fax. +32 (0)32326167;
Internetpagina: www.martin.be ; *e-mail:* sales@martin.be
- Bremen: **"Seekarte" Kpt. A. Dammeyer**, Korffsdeich 3, D-28217 Bremen,
Tel. +49 (0)4213032780;
Internetpagina: www.seekarte.com *e-mail:* seekarte@seekarte.de
- London: **Chart-Co**, Unit 4, Voltage Mollison Avenue, Enfield EN3 7XQ
Tel. +44 (0) 1992805200 ; Fax +44 (0) 1992805410 ;
Internetpagina: www.chartco.com ; *e-mail :* sales@chartco.com
- St. Maarten: **Budget Marine**, P.O.Box 434; Philipsburg, Tel. 599 - 5443134; Fax 599 – 5444409
Internetpagina: www.budgetmarine.com

B-agenten:

- Scheveningen: **Vrolijk Watersport Scheveningen**, Treilerweg 65, 2583 DB Scheveningen,
Tel: +31 (0) 70 - 4168282, Fax: +31 (0) 70 - 3060497,
internetpagina: www.vrolijk.nl ; *e-mail :* winkel@vrolijk.nl ;
- St Ives: **Imray Laurie Norie & Wilson Ltd**, Wych House, The Broadway, St Ives, Huntingdon,
Cambridgeshire PE17 4BT, Tel. +44 - (0)1480 - 462114; Fax. +44 - (0)1480 – 496109
Internetpagina: www.imray.com ; *e-mail:* ilnw@imray.com
- Bielefeld: **Delius Klasing Verlag GMBH**, Kammerratsheide 30a, Postfach 101671, D-33609
Bielefeld, Tel: +49 (0) 521 - 559000; Fax. +49 (0)521 - 559116;
internetpagina: www.delius-klasing.de ; *e-mail:* info@delius-klasing.de

Voorwoord

- Overeenkomstig SOLAS-bepalingen en het Scheepvaart Reglement Westerschelde dienen de officieel uitgegeven zeekaarten en boekwerken met Berichten aan Zeevarenden (BaZ) bijgewerkt te worden. Algemene richtlijnen voor het gebruik van BaZ staan beschreven in de jaarlijkse BaZ 3 in weekeditie 1, British Admiralty NP 100 (Mariner's Handbook) en NP 294 (How to keep your Admiralty Charts up-to-date).
- Berichten aan Zeevarenden hebben alleen betrekking op Nederlandse kaarten en hydrografische publicaties. Berichten van toepassing op buitenlands gebied op Nederlandse kaarten worden overgenomen van de hydrografische dienst van het betreffende land. Berichten bevatten algemene mededelingen, correcties op kaarten of boeken, voorlopige (P) of tijdelijke (T) berichten of een overzicht.
- Gegevens die ten grondslag liggen aan berichten worden waar nodig kartografisch gegeneraliseerd. De berichten zijn alleen bedoeld om de publicaties genoemd in het bericht te kunnen corrigeren.
- Posities worden vermeld in het referentiestelsel (geodetisch datum) dat overeenkomt met dat van de betrokken kaart. Het referentiestelsel is altijd op de kaart vermeld. Onjuiste interpretatie van de referentiestelsels kan leiden tot positiefouten van enkele honderden meters.
- Richtingen, peilingen, geleidelijnen en lichtsectoren worden rechtwijzend gegeven, in graden, gerekend vanuit zee.
- Diepten en hoogten worden gegeven in dezelfde eenheid en herleid tot hetzelfde referentievlak als gebruikt in de betrokken kaart.
- Nadruk van de berichten is toegestaan mits volledig, ongewijzigd en met bronvermelding.
- De Chef der Hydrografie verzoekt u dringend vermoede of nieuwe gevaren en onjuistheden in publicaties te melden.

De Chef der Hydrografie

Van Alkemadelaan 786, 2597 BC Den Haag, Corr. Postbus 10000, 1780 CA Den Helder.

tel. +31 (0)70 3162817, fax. +31 (0)70 3162843, internetpagina: www.hydro.nl ; e-mail ; baz@hydro.nl

Preface

- *In accordance with SOLAS-regulations and the Scheepvaart Reglement Westerschelde official published nautical charts and books have to be kept corrected by means of Notices to Mariners (NL NM). General guidelines for the use of NL NM are described in the annual NL NM 3 in weekly edition 1, British Admiralty NP 100 (The Mariner's Handbook) and NP 294 (How to keep your Admiralty Charts up-to-date).*
- *Netherlands Notices to Mariners are only applicable for Netherlands nautical charts and hydrographic publications. Notices concerning foreign waters on Netherlands charts are adopted from the hydrographic service of that specific country. Notices contain general announcements, corrections for charts or books, preliminary (P) or temporary (T) notices or a summary.*
- *Data on which the notices are based are if necessary cartographically generalized. The notices are meant only to correct the publications that are stated in the notice.*
- *Positions are given in the reference system (geodetic datum) that corresponds with that of the relevant chart. The reference system is always printed on the chart. Incorrect interpretation of the reference system can lead to errors in the position of several hundreds of metres.*
- *Directions, bearings, leading lines and light sectors are true, in degrees, reckoned from seawards.*
- *Depths and heights are given in the same unit and are reduced to the same reference level as used in the relevant chart.*
- *Reprinting of the notices is allowed if complete, unchanged and with acknowledgement.*
- *The Hydrographer of the Netherlands Navy urges you strongly to report suspected or new dangers and errors in publications.*

Hydrographer of the Netherlands Navy

Van Alkemadelaan 786, NL-2597 BC Den Haag, Corr. P.O. Box 10000, NL-1780 CA Den Helder,

tel. +31 (0)70 3162817, fax. +31 (0)70 3162843, Internetpage: www.hydro.nl ; e-mail ; baz@hydro.nl

Lijst met gebruikte afkortingen in de wekelijkse Berichten aan Zeevarenden.

(P)	Preliminary: voorlopig BaZ
(T)	Temporary: tijdelijk BaZ
BSH	Bundesamt für Seeschifffahrt und Hydrographie (Duitse hydrografische dienst)
CNB	Centraal Nautisch Beheer Noordzeekanaalgebied
ECDIS	Electronic Chart Display and Information System: officieel elektronisch kaartsysteem
ED50	European Datum 1950: horizontale datum waarin posities worden uitgedrukt
ENC	Electronic Navigational Chart: officiële elektronische vectorkaart
GNA	Gemeenschappelijke Nautische Autoriteit (Westerschelde)
HBA	Havenbedrijf Amsterdam
HBR	Havenbedrijf Rotterdam
HOV	Hydrografisch Opname Vaartuig van de Dienst der Hydrografie
HP	Hydrografische Publicatie: boekwerk van de Dienst der Hydrografie
HYD	Dienst der Hydrografie (Nederlandse hydrografische dienst)
IALA	International Association of Lighthouse Authorities
IHO	International Hydrographic Organization
INT	INTERNATIONALE kaart
KW	Nederlandse Kustwacht
MAS	Maritieme Autoriteit Suriname
NAP	Normaal Amsterdams Peil
NGA	National Geospatial-Intelligence Authority (amerikaanse hydrografische dienst)
NP	Nautical Publication: boekwerk van de UKHO
NtM	Notices to Mariners
PNR	Projectnummer van de Nederlandse Dienst der Hydrografie
pos	Positie
RWS Berna WSW	Rijkswaterstaat Noord-Nederland Waddenzee
RWS CMIJ	Rijkswaterstaat Centrale Meldpost IJsselmeer
RWS DZD	Rijkswaterstaat District Noord Zee en Delta (Zeeuwse wateren m.u.v. Westerschelde)
RWS MD	Rijkswaterstaat Markeringsdienst Zee en Delta
RWS Waterkamer	Rijkswaterstaat Waterdienst Waterkamer
RWS WNZ	Rijkswaterstaat West-Nederland Zuid (Dordrecht)
SFS	Sofartsstyrelsen (Deense hydrografische dienst)
SHOM	Service Hydrographique et Oceanographique de la Marine (Franse hydrografische dienst)
SodM	Staatstoezicht op de Mijnen
UKHO	United Kingdom Hydrographic Office (Britse hydrografische dienst)
VDH	Verkeersdienst Den Helder
VH	Vlaamse Hydrografie
VHF	Very High Frequency
WGS84	World Geodetic System 1984: Coördinatenreferentiesysteem waarin GPS posities worden uitgedrukt.
WSA Emden	Wasser- und Schifffahrtsamt Emden

List of Abbreviations used in weekly editions of NtM

(P)	<i>Preliminary NtM</i>
(T)	<i>Temporary NtM</i>
BSH	<i>Bundesamt für Seeschifffahrt und Hydrographie (German HO)</i>
CNB	<i>Central Nautic Management North Sea Canal</i>
ECDIS	<i>Electronic Chart Display and Information System (official)</i>
ED50	<i>European Datum 1950: horizontal datum for defining a position</i>
ENC	<i>Electronic Navigational Chart</i>
GNA	<i>Common Nautic Management (Westerschelde)</i>
HBA	<i>Port of Amsterdam</i>
HBR	<i>Port of Rotterdam</i>
HOV	<i>Hydrographic Survey Vessel</i>
HO	<i>Hydrographic Office (national service)</i>
HP	<i>Hydrographic Publication of the dutch HO</i>
HYD	<i>Dutch Hydrographic Office</i>
IALA	<i>International Association of Lighthouse Authorities</i>
IHO	<i>International Hydrographic Organization</i>
INT	<i>INTERNATIONAL chart</i>
KW	<i>Dutch Coastguard</i>
MAS	<i>Maritime Authority Suriname</i>
NAP	<i>Normaal Amsterdams Peil, a vertical Dutch chart datum</i>
NGA	<i>National Geospatial-Intelligence Authority (HO of the United States)</i>
NP	<i>Nautical Publication of the UKHO</i>
NtM	<i>Notices to Mariners</i>
PNR	<i>Project number of the Dutch Hydrographic Office</i>
pos	<i>position</i>
RWS	<i>Ministry of Infrastructure and the Environment</i>
RWS Berna WSW	<i>Notices to shipping Waddenzee</i>
RWS CMIJ	<i>Notices to shipping IJsselmeer</i>
RWS DZD	<i>Notices to shipping Zeeuwse wateren (not including Westerschelde)</i>
RWS MD	<i>Service for maintenance of navigational aids</i>
RWS Waterkamer	<i>Waterway information centre</i>
RWS WNZ	<i>Notices to shipping Dordrecht</i>
SFS	<i>Sofartsstyrelsen (Danish HO)</i>
SHOM	<i>Service Hydrographique et Oceanographique de la Marine (French HO)</i>
SodM	<i>State authority on Mining</i>
UKHO	<i>United Kingdom Hydrographic Office</i>
VDH	<i>Trafficcentre Den Helder</i>
VHF	<i>Very High Frequency</i>
WGS84	<i>World Geodetic System 1984: standard coordinate system for the Earth.</i>
WSA Emden	<i>Wasser- und Schifffahrtsamt Emden</i>

Inhoudsopgave

Kruisverwijzing / <i>Cross reference</i>	5
Algemene berichten / <i>General notices</i>	5
Opgeheven (P) en (T) berichten / <i>Cancelled (P) and (T) notices</i>	5
Berichten Zeekaarten / <i>Notices Nautical charts</i>	6
Berichten 1800 serie kaarten / <i>Notices 1800 series charts</i>	8
Berichten Hydrografische publicaties / <i>Notices Hydrographic publications</i>	12
Meetinstrumenten / <i>Measuring instruments list</i>	13

Kruisverwijzing / *Cross reference*

In de hoofdstukken Zeekaarten, 1800 serie kaarten en Hydrografische publicaties van dit document zijn de Berichten aan Zeevarenden gerangschikt op BaZ-nummer. Onderstaand overzicht toont deze berichten per kaartnummer en het nummer van de hydrografische publicatie.

In the Nautical charts, 1800 series charts and Hydrographic publications sections of this document the Notices to Mariners are sorted by NL NM-number. The overview below displays these notices sorted by chart and hydrographic publication number.

Zeekaarten / *Nautical Charts*

Kaart / <i>Chart</i>	BaZ / <i>NL NM</i>	
1035	376/17	
1457	*375/17	*380/17

1800 serie kaarten / *1800 series charts*

Kaart / <i>Chart</i>	BaZ / <i>NL NM</i>		
1811	*379/17	*375/17	*380/17
1812	378/17		

Hydrografische publicaties/ *Hydrographic publications*

Publication	BaZ / <i>NL NM</i>
HP 1	*381/17
HP 2	*377/17

Algemene berichten / *General notices*





NIL

Opgeheven (P) en (T) berichten / *Cancelled (P) and (T) notices*

Kaart / <i>Chart</i>	Int.	BaZ / <i>NL NM</i>	Opgeheven / <i>Cancelled</i>
207	1465	*274(T)/17	14 dec 2017, ROTTERDAM. NIEUWE WATERWEG. HARTELKANAAL.
1809		*274(T)/17	14 dec 2017, ROTTERDAM. NIEUWE WATERWEG. HARTELKANAAL.


Berichten Zeekaarten / Notices Nautical charts

*375/17 HARLINGEN HAVEN.

Kaart / Chart	Int. / Int.	Vorig BaZ / Prev. NL NM	Uitgave / Edition	Itemnr. / Itemno.
1457.A	1464	314/17	Oct 2017	2, 3
<u>2</u> Verander Change	Q.R. 		op / at	53-10,70 N 005-24,83 E
in / into	FI(2+1)R.10s 			
<u>3</u> Verander Change	Iso.G.8s 		op / at	53-10,53 N 005-24,63 E
in / into	FI(2+1)G.10s 			

Bron / Source: RWS MD 436/2017; PNR 2564-2017-1

376/17 NOORDZEE. ENGELAND. OOST VAN THORPE NESS.

Kaart / Chart	Int. / Int.	Vorig BaZ / Prev. NL NM	Uitgave / Edition	Itemnr. / Itemno.
1035	1046	251/17	apr 2017	1
<u>1</u> Verander Change	20 ₄		op / at	52-16,30 N 001-56,50 E
in / into				

Bron / Source: UKHO 5176/2017; PNR 2211-2017-2.

***380/17**

WADDENZEE. AANLOOP HARLINGEN.

Kaart / Chart
1457.A

Int. / Int.
1464

Vorig BaZ / Prev. NL NM
375/17

Uitgave / Edition
Oct 2017

Itemnr. / Itemno.
1, 2, 3, 4, 5, 6, 7,
8

1 Schrappen
Delete

P10A

van / from 53-10,87 N 005-22,90 E



2 Schrappen
Delete

P12A

van / from 53-10,85 N 005-23,02 E



3 Schrappen
Delete

P14A

van / from 53-10,82 N 005-23,15 E



4 Schrappen
Delete

P16A

van / from 53-10,79 N 005-23,28 E



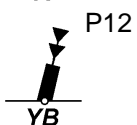
5 Verander
Change

P12

op / at 53-10,86 N 005-22,96 E



in / into



P12

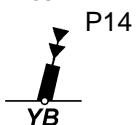
6 Verander
Change

P14

op / at 53-10,83 N 005-23,09 E



in / into



P14

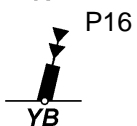
7 Verander
Change

P16

op / at 53-10,80 N 005-23,21 E



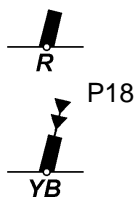
in / into



P16

8 Verander Change P18 op / at 53-10,77 N 005-23,34 E

in / into



Bron / Source: RWS MD 422/2017; PNR 2505-2017-1.

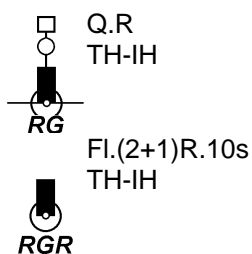
Berichten 1800 serie kaarten / Notices 1800 series charts

*375/17 HARLINGEN HAVEN.

Kaart / Chart 1811.5A **Int. / Int.** n.a. **Vorig BaZ / Prev. NL NM** 340/17 **Uitgave / Edition** mei 2017 **Itemnr. / Itemno.** 1, 3

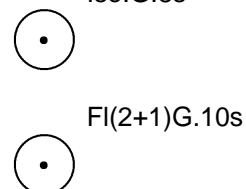
1 Verander Change op / at 53-10,70 N 005-24,83 E

in / into



3 Verander Change op / at 53-10,53 N 005-24,63 E

in / into



Bron / Source: RWS MD 436/2017; PNR 2564-2017-1

378/17 EEMS EN DOLLARD. DUITSLAND. HOOGSAND.

Kaart / Chart 1812.8 **Int. / Int.** n.a. **Vorig BaZ / Prev. NL NM** 356/17 **Uitgave / Edition** mei 2017 **Itemnr. / Itemno.** 1



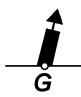
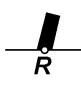
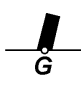
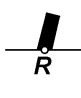
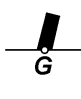
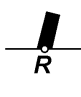
1 Schrappen Delete van / from 53-18,26 N 007-13,26 E



Bron / Source: BSH 46/2017; PNR 2419-2017-2.

***379/17**

WADDENZEE. BOSCHGAT.

Kaart / Chart	Int. / Int.	Vorig BaZ / Prev. NL NM	Uitgave / Edition	Itemnr. / Itemno.
1811.6	n.a.	375/17	mei 2017	1, 2, 3, 4, 5, 6, 7, 8, 9, 10
1 Schrappen <i>Delete</i>	WA 7-BG 2		van / from	53-27,36 N 005-32,63 E
				
2 Aanbrengen <i>Insert</i>	WA 7-BG 2		op / at	53-27,38 N 005-32,42 E
				
3 Verplaatsen <i>Move</i>	BG 1		van / from	53-27,08 N 005-33,00 E
			naar / to	53-26,86 N 005-32,79 E
4 Verplaatsen <i>Move</i>	BG 4		van / from	53-27,14 N 005-33,08 E
			naar / to	53-26,93 N 005-32,91 E
5 Verplaatsen <i>Move</i>	BG 3		van / from	53-26,93 N 005-33,69 E
			naar / to	53-26,75 N 005-33,40 E
6 Verplaatsen <i>Move</i>	BG 6		van / from	53-27,00 N 005-33,74 E
			naar / to	53-26,84 N 005-33,44 E
7 Verplaatsen <i>Move</i>	BG 3a		van / from	53-26,78 N 005-34,36 E
			naar / to	53-26,63 N 005-34,07 E
8 Verplaatsen <i>Move</i>	BG 6a		van / from	53-26,85 N 005-34,43 E
			naar / to	53-26,74 N 005-34,05 E

9 Verplaatsen Move BG 5 van / from 53-26,64 N 005-34,49 E



naar / to 53-26,52 N 005-34,31 E

10 Verplaatsen Move BG 8 van / from 53-26,60 N 005-34,61 E



naar / to 53-26,55 N 005-34,39 E

Bron / Source: RWS MD 352/2017; PNR 2492-2017-3.

***380/17 WADDENZEE. AANLOOP HARLINGEN.**

Kaart / Chart	Int. / Int.	Vorig BaZ / Prev. NL NM	Uitgave / Edition	Itemnr. / Itemno.
1811.5A	n.a.	379/17	mei 2017	1, 2, 3, 4, 5, 6, 7, 8

1 Schrappen Delete P10A van / from 53-10,87 N 005-22,90 E



2 Schrappen Delete P12A van / from 53-10,85 N 005-23,02 E



3 Schrappen Delete P14A van / from 53-10,82 N 005-23,15 E



4 Schrappen Delete P16A van / from 53-10,79 N 005-23,28 E



5 Verander Change P12 op / at 53-10,86 N 005-22,96 E



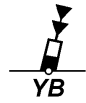
in / into P12



6 Verander Change P14 op / at 53-10,83 N 005-23,09 E



in / into P14



7 Verander Change P16 op / at 53-10,80 N 005-23,21 E



in / into P16



8 Verander Change P18 op / at 53-10,77 N 005-23,34 E



in / into P18



Bron / Source: RWS MD 422/2017; PNR 2505-2017-1.

Berichten Hydrografische publicaties / *Notices Hydrographic publications*

***377/17** OUDE MAAS. UILENVLIETSE HAVEN.

Publicatie / Publication	Vorig BaZ / prev. NL NM	Itemnr. / Itemno.
HP 2 Lichtenlijst van Nederland en aangrenzend gebied	337/17	1

1 Aanbrengen van bijgevoegd verbeterblad (blck_hp2_y2017_baz377.pdf).
(attentie! gebruik de juiste printer instellingen).

*Insert the accompanying block (blck_hp2_y2017_baz377.pdf).
(attention! use the proper printer settings).*

1 op pagina 53 / at page 53

Bron / Source: RWS MD 402/2017; PNR 2057-2017-1.

***381/17** HP 1 - NETHERLANDS COAST PILOT.

Publicatie / Publication	Vorig BaZ / prev. NL NM	Itemnr. / Itemno.
HP 1 The Netherlands Coast Pilot	362/17	1

1 Aanbrengen van bijgevoegd verbeterblad (blck_hp1_y2017_baz380.pdf).
(attentie! gebruik de juiste printer instellingen).

*Insert the accompanying block (blck_hp1_y2017_baz380.pdf).
(attention! use the proper printer settings).*

1 in hoofdstuk 2.31.1.3, 2.31.1.4, 2.31.2.4, 2.31.2.5, 2.31.2.6, 2.31.2.7, 2.31.2.8. / in chapter
2.31.1.3, 2.31.1.4, 2.31.2.4, 2.31.2.5, 2.31.2.6, 2.31.2.7, 2.31.2.8.

Bron / Source: HYD; PNR 2646-2017-1.

Meetinstrumenten / Measuring instruments list

Overzicht van tijdelijke meetinstrumenten in het Nederlands zeegebied, binnenwateren en aangrenzend buitenlands gebied. Scheepvaart wordt verzocht niet te vissen noch te ankeren in de nabijheid van deze posities en op ruime afstand te passeren. Alleen de meest grootschalige kaart wordt genoemd.

Summary of temporary measuring instruments in the Netherlands sea area, inland waters and adjacent foreign waters. Shipping is requested not to fish nor anchor near these positions and to give a wide berth. Only the largest scale chart is quoted.

N Nieuw / New

V Verwijderd / Deleted

G Gewijzigd / Changed

Naam Name	Vaarwater Waters	Licht Light	Positie Position		Kaart Chart	1800 Serie 1800 Series
WL14	Kleine Rede	Fl.Y.5s	51-12,75 N	002-51,54 E		1801.2
WL 13	Kleine Rede	Fl.Y.5s	51-12,77 N	002-51,58 E		1801.2
WL 12	Kleine Rede	Fl.Y.5s	51-12,80 N	002-51,49 E		1801.2
WL 11	Kleine Rede	Fl.Y.5s	51-12,81 N	002-51,53 E		1801.2
WL10	Kleine Rede	Fl.Y.5s	51-12,85 N	002-51,44 E		1801.2
WL8	De Panne	Q	51-12,86 N	002-51,45 E		1801.2
WL9	De Panne	Fl.Y.5s	51-12,86 N	002-51,48 E		1801.2
WL7	De Panne	Fl.Y.5s	51-13,16 N	002-52,45 E		1801.2
WL6	Kleine Rede	Fl.Y.5s	51-13,18 N	002-52,48 E		1801.2
WL 5	Kleine Rede	Fl.Y.5s	51-13,20 N	002-52,41 E		1801.2
WL 4	Kleine Rede	Fl.Y.5s	51-13,22 N	002-52,44 E		1801.2
WL3	De Panne	Fl.Y.5s	51-13,24 N	002-52,36 E		1801.2
WL2	Kleine Rede	Fl.Y.5s	51-13,26 N	002-52,40 E		1801.2
WL1	De Panne	Q	51-13,26 N	002-52,37 E		1801.2
HD9	Ravelingen	Fl.Y.5s	51-17,31 N	002-51,73 E		1801.2
aKust94	Ravelingen	Fl(5)Y.20s	51-17,35 N	002-51,79 E		1801.2
H13	West Hinder	Fl.Y.5s	51-20,79 N	002-42,39 E	1035	1801.2
aKust21	Kwintebank	Fl(5)Y.20s	51-20,95 N	002-42,44 E		1801.2
HD11	Negenvaam	Fl.Y.5s	51-20,96 N	002-42,51 E		1801.2
HD5	Zand	Fl.Y.5s	51-21,18 N	003-07,25 E		1801.3
aKust23	Zand	Fl(5)Y.20s	51-21,58 N	003-07,19 E		1801.3
HD27	Westhinder	Fl.Y.5s	51-22,85 N	002-26,17 E	1630	
aKust1	Westhinder	Fl(5)Y.20s	51-22,89 N	002-26,22 E	1630	
HD9	Wielingenpas	FL.Y.5s	51-23,53 N	003-03,11 E		1801.3
aKust11	Wielingenpas	Fl(5)Y.20s	51-23,54 N	003-03,03 E		1801.3
HD8	Wielingenpas	Fl.Y.5s	51-24,10 N	003-18,26 E		1801.3
ADCP 101	Hooge Platen West	Unlit	51-24,38 N	003-34,86 E	120	1803.2, 1803.10, 1801.4
ADCP 205	Hooge Platen West	Unlit	51-24,54 N	003-35,68 E	120	1803.2, 1803.10, 1801.4
	Platte Bank	Unlit	51-30,38 N	004-06,35 E		1805.7
SvY 1	Schaar v Yerseke	Fl(5)Y.20s	51-31,23 N	004-01,79 E		1805.5
	Slikken va den Dortsman	Unlit	51-32,04 N	004-02,86 E		1805.5, 1805.7
FSO-2	Krammer	Fl.Y.5s	51-40,35 N	004-09,03 E		1805.6
FSG-1	Grevelingenmeer	Fl.Y.5s	51-41,05 N	004-08,64 E		1805.9
	Windfarm Borssele Pass	Fl(5)Y.20s	51-42,36 N	003-04,02 E	110	
	Lodewijkbank	Fl(5)Y.20s	51-42,41 N	003-02,08 E	110	
	Windfarm Borssele Pass	Fl(5)y.20s	51-42,68 N	003-03,33 E	110	
	Windfarm Borssele Pass	Fl(5)Y.20s	51-43,20 N	003-02,78 E	110	
	Windfarm Borssele Pass	Fl(5)Y.20s	51-43,36 N	003-03,00 E	110	
	Windfarm Borssele	Fl(5)Y.20s	51-44,11 N	003-00,78 E	110	

Naam Name	Vaarwater Waters	Licht Light	Positie Position	Kaart Chart	1800 Serie 1800 Series
	Pass				
	Windfarm Borssele	FI(5)Y.20s	51-44,59 N	002-58,20 E	110
	Pass				
	Windfarm Borssele	FI(5)Y.20s	51-44,85 N	003-03,29 E	110
	Pass				
	Windfarm Borssele	FI(5)Y.20s	51-44,89 N	003-01,72 E	110
	Pass				
	Windfarm Borssele	FI(5)Y.20s	51-45,45 N	003-03,24 E	110
	Pass				
	Windfarm Borssele	FI(5)Y.20s	51-45,83 N	003-05,13 E	110
	Pass				
MEET 3	Haringvliet	FI(4)Y.15s	51-49,60 N	004-03,00 E	
MEET 2	Haringvliet	FI(3)Y.10s	51-49,90 N	004-02,50 E	1807.6
2	Noordzee. ten westen van Noordwijk.	FI(5)Y.20s	52-17,71 N	004-00,99 E	125
1	Noordzee ten westen van Noordwijk	FI(5)Y.20s	52-18,72 N	004-00,81 E	125
Metocean Lidar B	Breeveertien	FI(5)Y.20s	52-41,00 N	004-14,52 E	126
Metocean Lidar A	Breeveertien	FI(5)Y20s	52-41,32 N	004-14,52 E	126
	Eems	FI.Y.4s	53-11,55 N	007-24,44 E	1812.8
	Eems	FI.Y.4s	53-14,20 N	007-23,81 E	1812.8
AZB 52	Dantziggat	FI(5)Y.20s	53-23,53 N	005-41,84 E	1811.6, 1812.2
Meet- VHG	Vierhuizergat	Unlit	53-24,87 N	006-15,73 E	1812.3
AZB 42	Westgat Ameland	FI(5)Y.20s	53-25,54 N	005-37,94 E	1811.6
AZB 32	Borndiep	unknown	53-27,00 N	005-36,31 E	1811.6
AZB 31	Westgat Ameland	FI(5)Y.20s	53-27,04 N	005-35,33 E	1811.6
PBW 1	Pieterburenwad	FI(5)Y.20s	53-27,49 N	006-27,60 E	1812.5
AZB 21	Borndiep	FI(5)Y.20s	53-28,89 N	005-35,24 E	1811.6, 1811.10
AZB 22	Bornrif	FI(5)Y.20s	53-28,97 N	005-37,40 E	1458 1811.6, 1811.10
OWEZ 1	Oude Westereems	FI(5)Y.20s	53-29,28 N	006-43,59 E	1460 1812.6
BOSZ 1	Boschwad	FI(5)Y.20s	53-29,74 N	006-27,60 E	1812.5
OWEN 1	Oude Westereems	FI(5)Y.20s	53-30,79 N	006-40,63 E	1460 1812.6
AZB 11	Westgat	unknown	53-31,80 N	005-28,66 E	1458 1811.10
LAUO 1	Lauwers	FI(5)Y.20s	53-32,44 N	006-27,06 E	1812.9
AZB 12	Bornrif	FI(5)Y.20s	53-32,49 N	005-39,55 E	1458 1811.10
RZGN1	Randzelgat	FI(5)Y.20s	53-34,22 N	006-37,95 E	1460 1812.6, 1812.9,
WEO 1	Westereems	FI(5)Y.20s	53-37,22 N	006-31,33 E	1460 1812.9
WEW1	Westereems	FI(5)Y.20s	53-37,26 N	006-22,12 E	1460 1812.9
BRKN 1	Randzelgat	FI(5)Y.20s	53-44,25 N	006-37,58 E	1353, 1633 1812.10
Mess-G (4x)	Borkum Riffgrund	FI(4)Y.20s	53-54,47 N	006-28,04 E	1353, 1633
SAIV 342	Cleaver Bank	FI(2)Y.5s	53-58,74 N	003-16,66 E	1632
MessG	Noordzee. Duitse Bocht.	FI(5)Y.20s	54-20,67 N	005-46,89 E	1037
4x Cardinale betonning	Noordzee. Duitse Bocht	Cardinale verlichting rondom positie	54-30,75 N	005-49,40 E	1037
	Elbow Spit	FI(2)Y.5s	55-01,41 N	003-41,11 E	1037
	Regnar Oil Field	FI(5)Y.20s	55-18,34 N	005-22,74 E	1037
	Regnar Oil Field	FI(5)Y.20s	55-26,34 N	005-30,37 E	1037
	Horns Rev	FI(5)Y.20s	55-36,70 N	007-31,75 E	1037

Verbeterblad behorende bij BaZ 377/17 voor de HP 2 pagina 53.

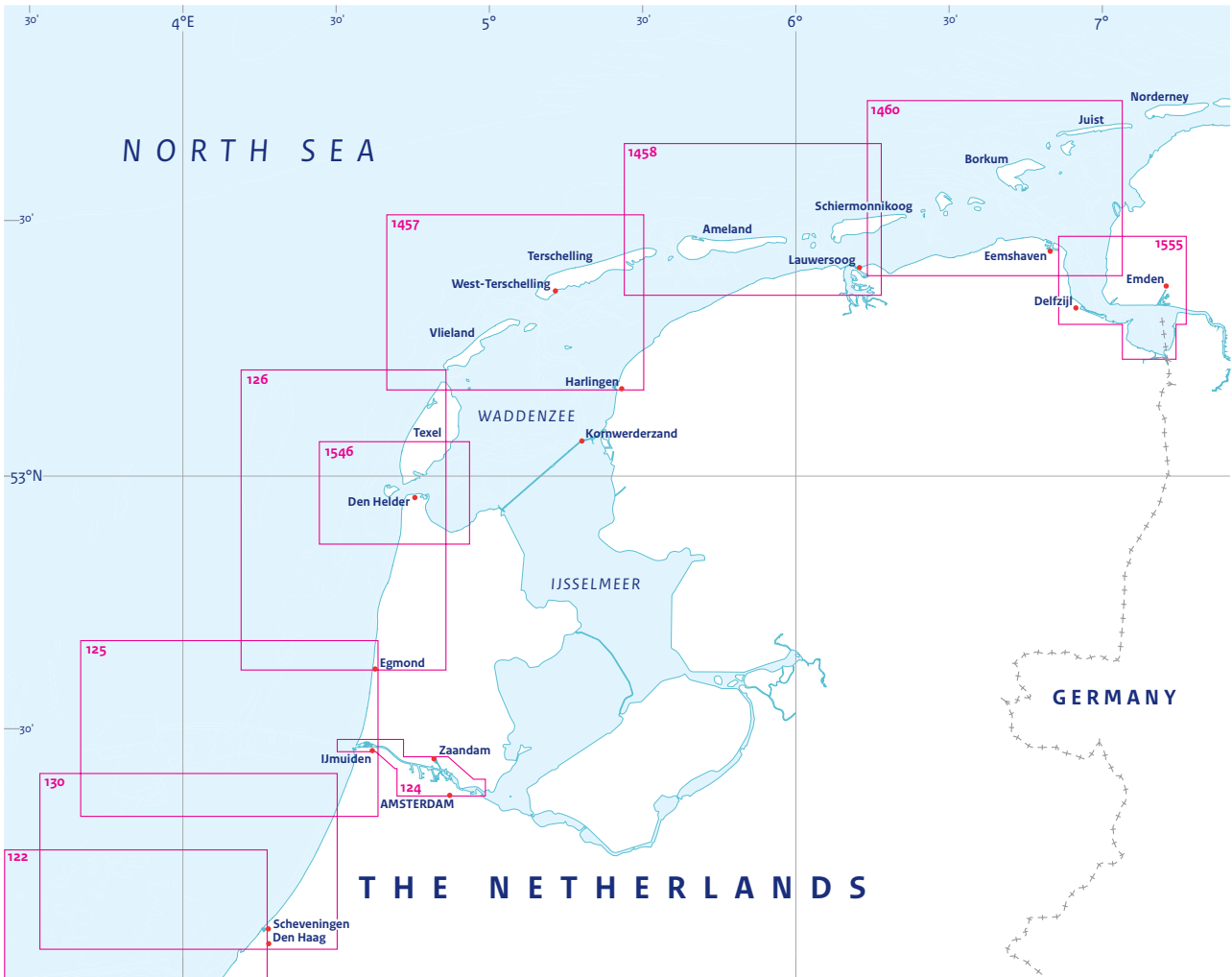
Block to NL NM 377/17 for HP 2 page 53.

OUDE MAAS

Nr.	Naam/Plaats	N/O	Karakter-Lichtsterkte mistsein	Elevatie m.	Bereik	Beschrijving / hoogte in m.	Aanvullende gegevens
1206 B0725.5	Uilenvlietse haven	51° 49'.7 4° 33'.5	Iso WRG 4s W 0.10 R 0.03 G 0.03	4	5	Radarmast	090° - G - 105.5° - W - 118.5° - R - 141° - Ob - 090°

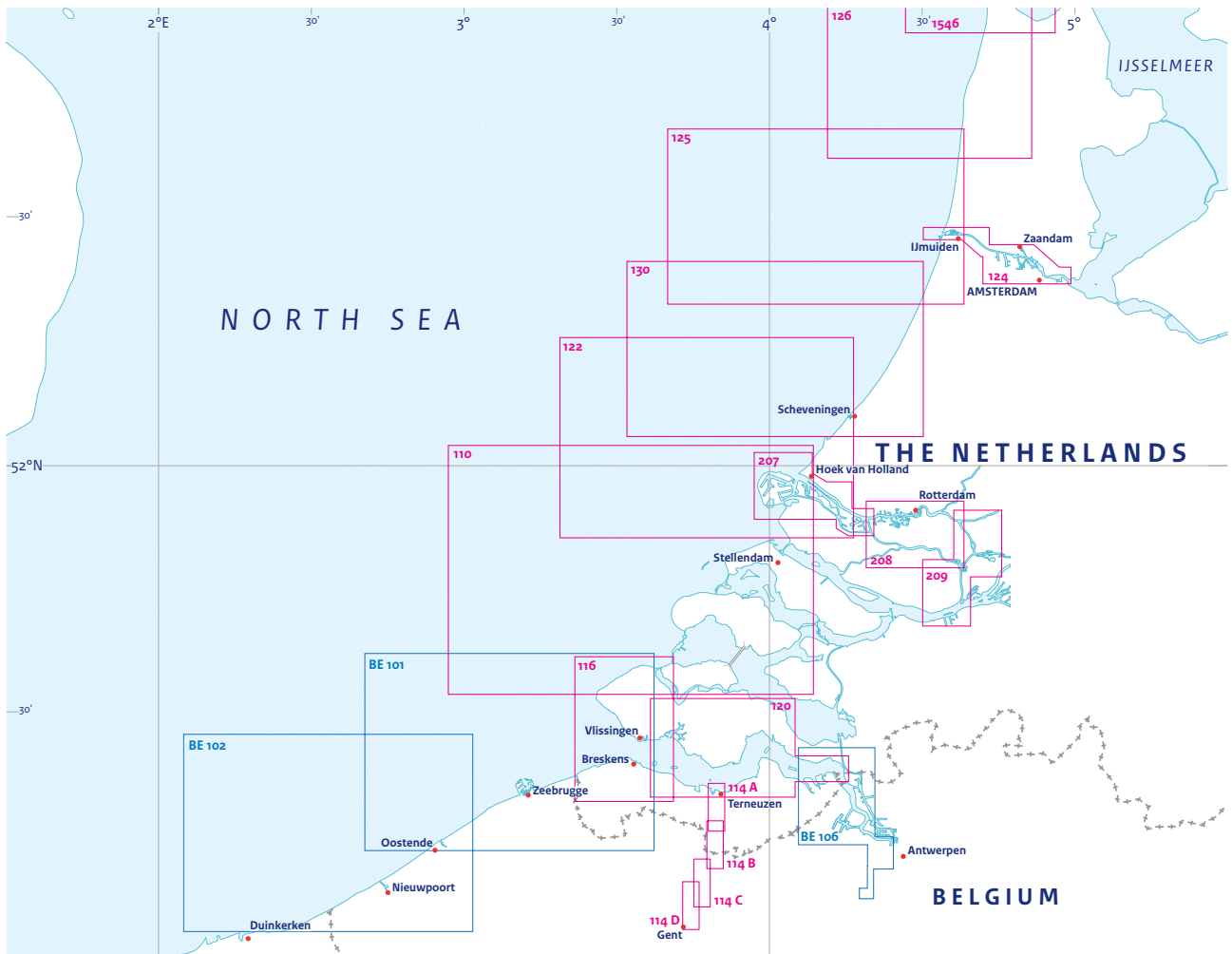
Verbeterblad voor HP1 bij BaZ nr 381/17 Block for HP1 to NL NtM 381/17
Delete section 2.31.1.3 and replace by:

2.31.1.3 Large scale North (15 000 – 75 000)



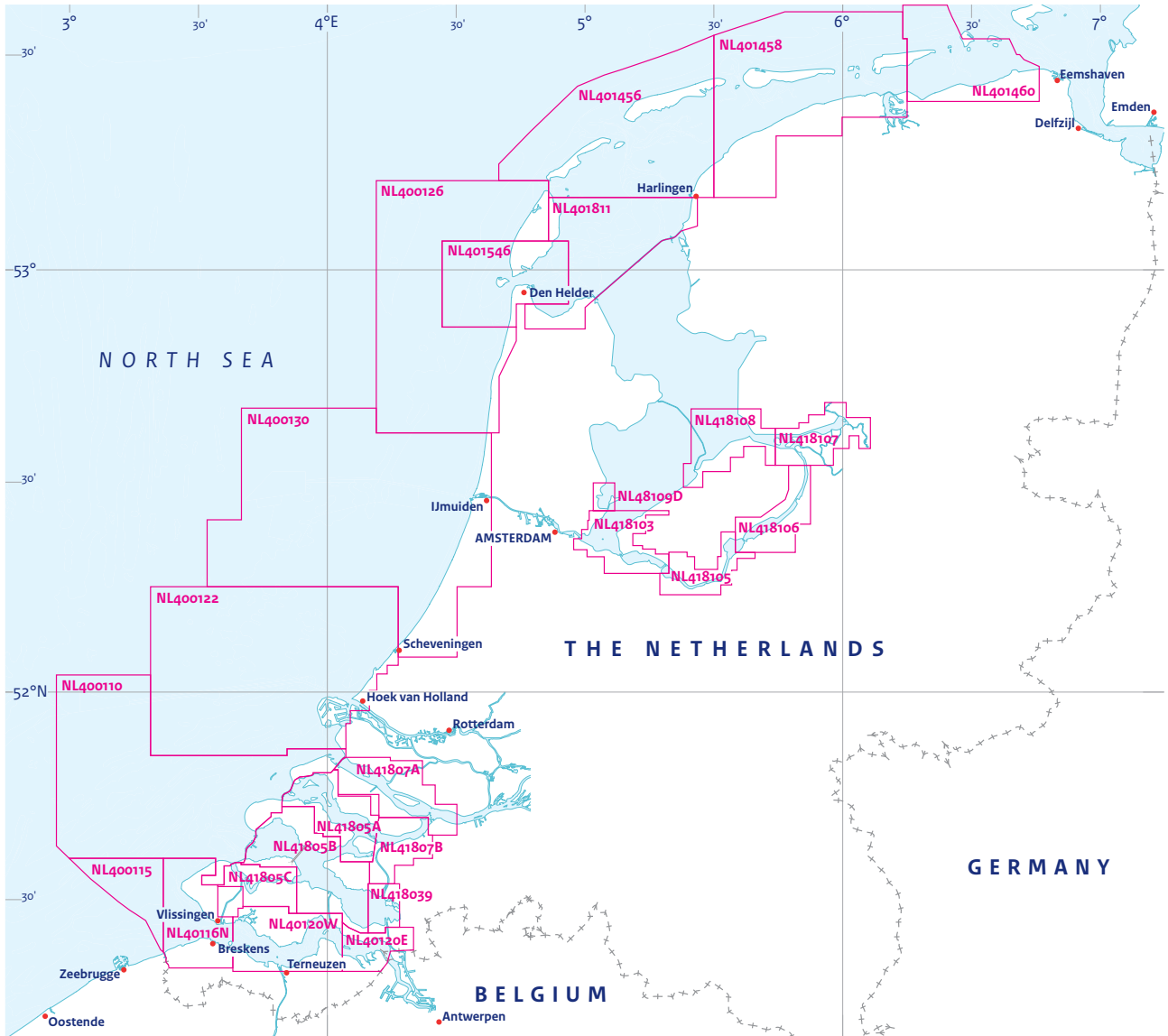
Delete section 2.31.1.4 and replace by:

2.31.1.4 Large scale South (15 000 – 75 000)



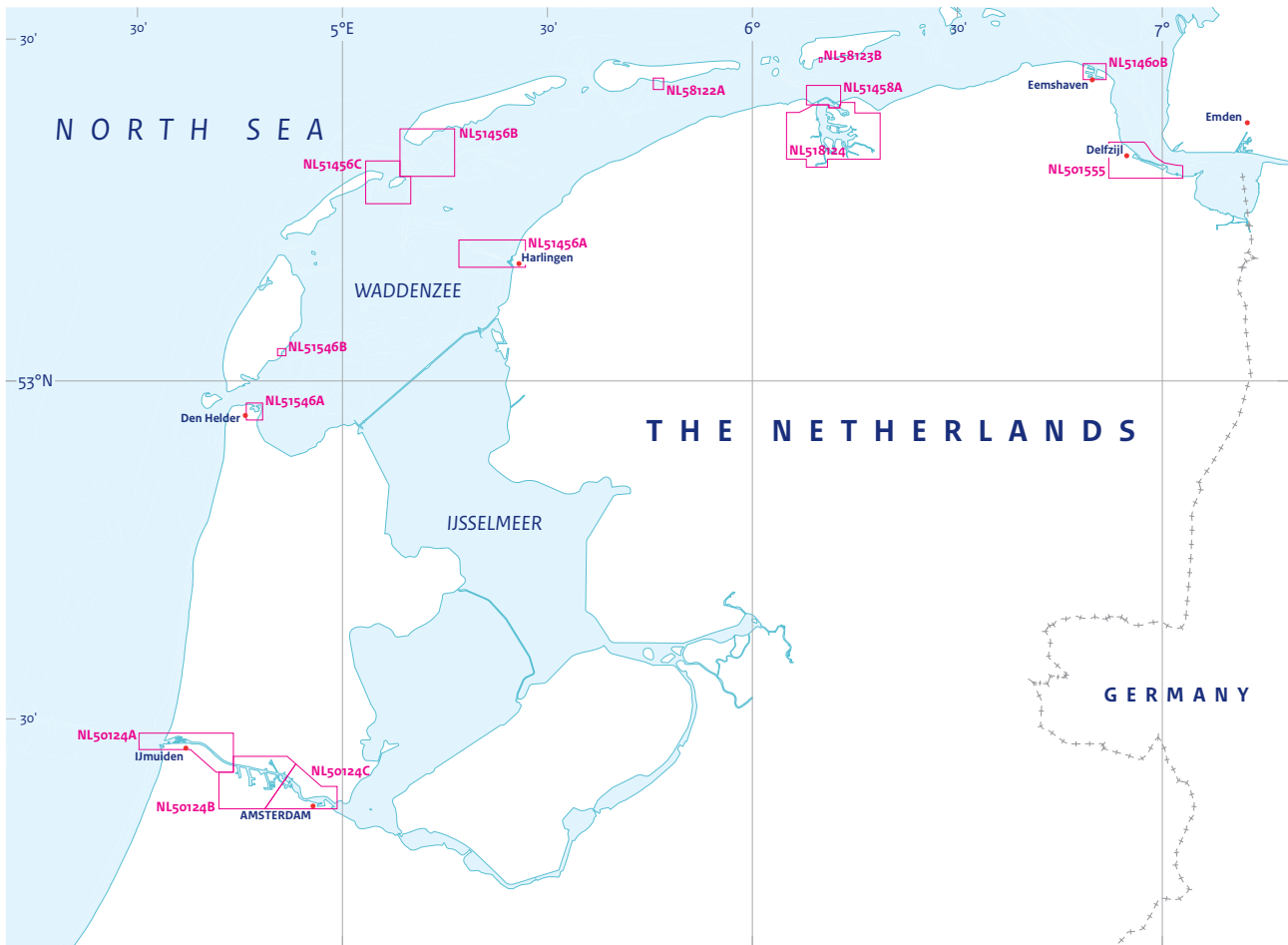
Delete section 2.31.2.4 and replace by:

2.31.2.4 Approach (30 000–60 000)



Delete section 2.31.2.5 and replace by:

2.31.2.5 Harbour (10 000 –25 000)



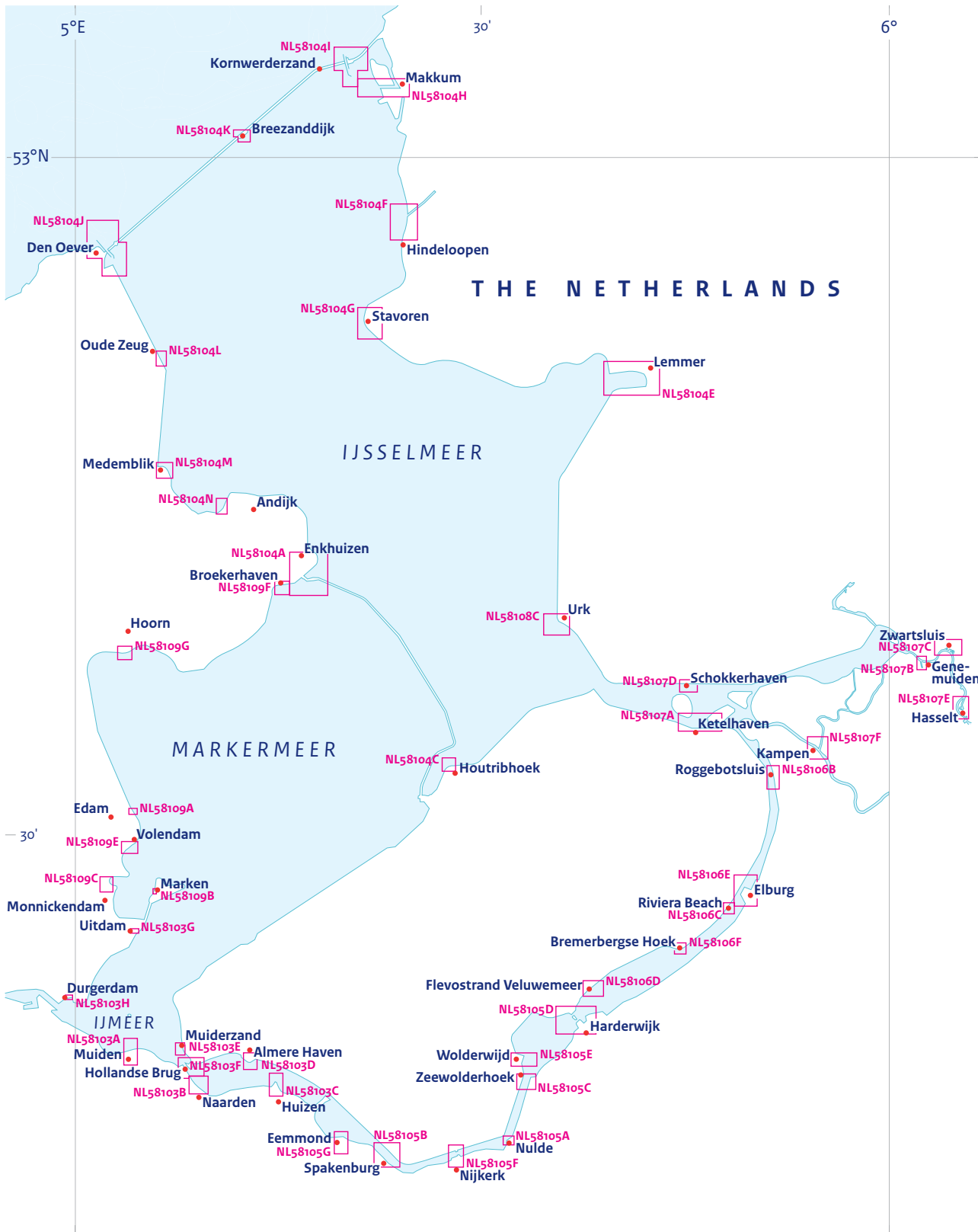
Delete section 2.31.2.6 and replace by:

2.31.2.6 Harbour (10 000 –25 000)



Delete section 2.31.2.7 and replace by:

2.31.2.7 Harbour (10 000 –25 000)



Add section 2.31.2.8 after 2.31.2.7:

2.31.2.8 Berthing (2 000 –15 000)

