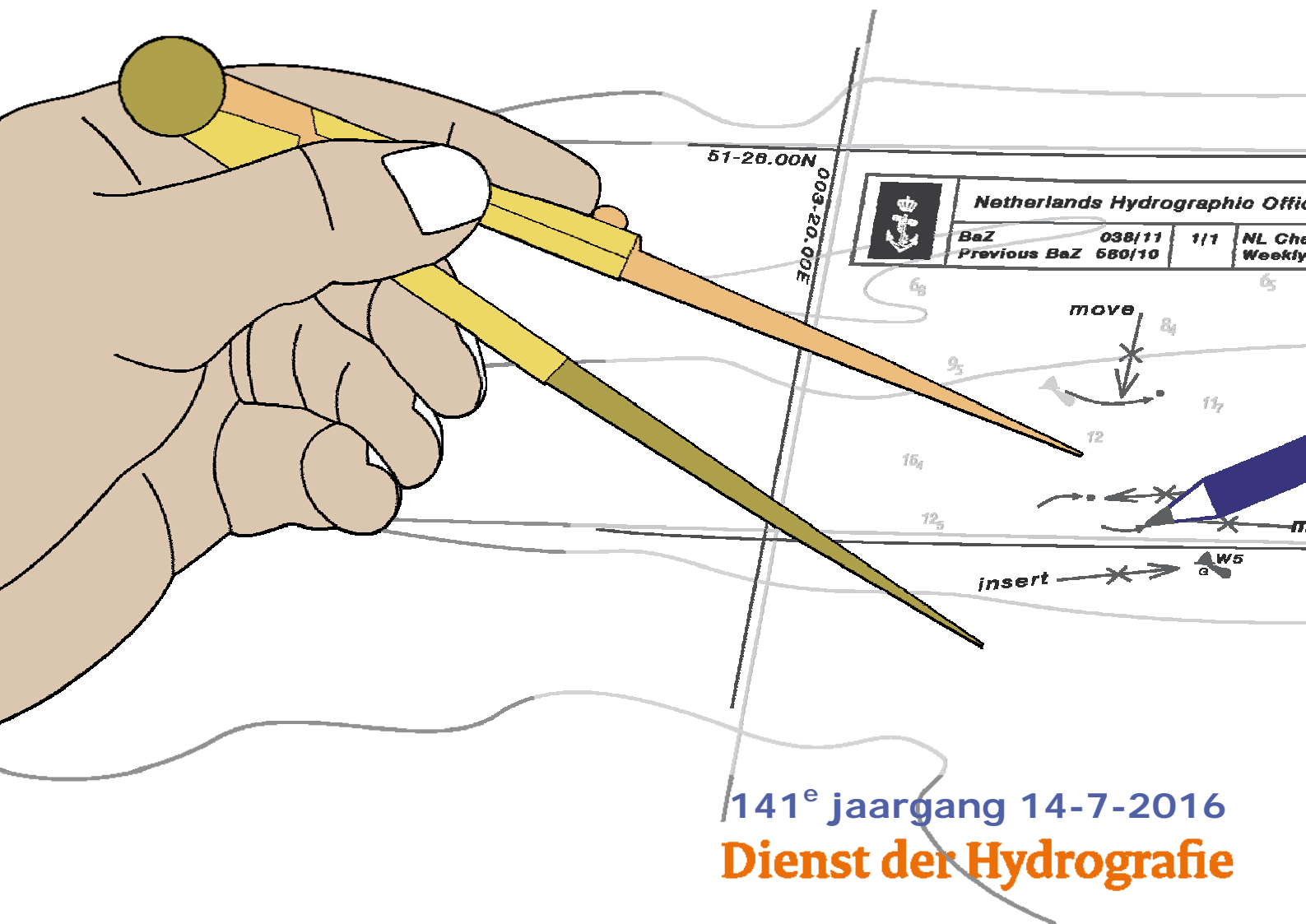




Koninklijke Marine

BaZ | 2016

28 | BAZ 272-281
Berichten aan Zeevarenden
Netherlands Notice to Mariners



 Netherlands Hydrographic Office
BaZ 038/11 1/1 NL Chart Weekly
Previous BaZ 680/10

51-28.00N
003-20.00E

move
insert
W5
a

141^e jaargang 14-7-2016
Dienst der Hydrografie

Erkende verkoopagenten van Nederlandse Hydrografische publicaties (Resellers licenced to distribute Netherlands Nautical Publications)

De Berichten aan Zeevarenden (BaZ) verschijnen wekelijks en zijn te verkrijgen:

- als printversie (PDF) via internet

<http://www.defensie.nl/onderwerpen/berichten-aan-zeevarenden/inhoud/weekedities>

- via de Database <http://www.defensie.nl/onderwerpen/berichten-aan-zeevarenden/inhoud/database>

- als boekje (tegen betaling) bij een aantal A-agenten.

- de catalogus vindt u op

<http://www.defensie.nl/onderwerpen/hydrografie/documenten/publicaties/2014/12/02/catalogus-hp7>

A-agenten: (bijgewerkte kaarten)

- Gorinchem: **Datema Amsterdam**, Eind 15, 4201 CP Gorinchem,
Tel +31 (0)183 - 712050; Fax. +31 (0)20 – 4279566;
Internetpagina: www.datema-amsterdam.nl ; e-mail: datema-amsterdam@planet.nl
- Amsterdam: **L.J. Harri BV**, Prins Hendrikkade 94/95 "Schreierstoren", 1012 AE Amsterdam,
Tel. +31 (0)20 - 6248052; Fax. +31 (0)20 - 6258086;
Internetpagina: www.ljharri.nl ; e-mail: ljharri@xs4all.nl
- Delfzijl: **Datema Delfzijl BV**, Zeesluizen 8, 9936 HX Delfzijl,
Tel. +31 (0)596 - 635252; Fax. +31 (0)596 - 615245;
Internetpagina: www.datema.nl ; e-mail: delfzijl@datema.nl
- Uithuizermeeden: **Nautical Centre**, Heuvelderij 7, 9982 TX Uithuizermeeden.
Tel: +31 (0)596 - 634870; Fax: +31 (0) 596 - 634827
Internetpagina: www.nauticalcentre.com ; e-mail: info@nauticalcentre.com
- Rotterdam: **ChartCo Nederland B.V.**, Klompenmakerstraat 64, 3194 DE Hoogvliet,
Tel. +31 (0)10 - 4167622; Fax. +31 (0)10 - 4167218;
Internetpagina: www.chartco.com ; e-mail: netherlands@chartco.com
Datema Rotterdam, Galvanistraat 148, 3029 AD Rotterdam,
Tel. +31 (0)10 - 4366188; Fax. +31 (0)10 – 4365511 ; e-mail: rotterdam@datema.nl
Harri Trading BV, Van Weerden Poelmanweg 4, 3088 EB Rotterdam,
Tel. +31 (0)10 - 4290333; Fax. +31 (0)10 - 4282324;
Internetpagina: www.harritrading.nl ; e-mail: info@harritrading.nl
- Antwerpen: **Bogerd/Martin & Co.**, Oude Leeuwenrui 37, 2000 Antwerpen,
Tel. +32 (0)32134170; Fax. +32 (0)32326167;
Internetpagina: www.martin.be ; e-mail: sales@martin.be
- Hamburg: **Global Navigation Solutions GmbH**, Herrengraben 31, D-20459 Hamburg,
Tel. +49 (0)403748110;
Internetpagina: www.gnsworldwide.com ; e-mail: de.info@gnsworldwide.com
- Bremen: **"Seekarte" Kpt. A. Dammeyer**, Korffsdeich 3, D-28217 Bremen,
Tel. +49 (0)421395051; Fax. +49 (0)4213962235;
Internetpagina: www.seekarte.com e-mail: seekarte@seekarte.de
- London: **Chart-Co**, Unit 4, Voltage Mollison Avenue, Enfield EN3 7XQ
Tel. +44 (0) 1992805200 ; Fax +44 (0) 1992805410 ;
Internetpagina: www.chartco.com ; e-mail : sales@chartco.com
- St. Maarten: **Budget Marine**, P.O.Box 434; Philipsburg, Tel. 599 - 5443134; Fax 599 – 5444409
Internetpagina: www.budgetmarine.com

B-agenten:

- Den Haag: **Koninklijke Nederlandse Toeristenbond ANWB**, Wassenaarseweg 220, 2596 EC Den Haag, Tel. +31 (0)70 - 3147147; en bijkantoren; *Internetpagina : www.anwb.nl*
- Scheveningen: **Vrolijk Watersport Scheveningen**, Treilerweg 65, 2583 DB Scheveningen,
Tel: +31 (0) 70 - 4168282, Fax: +31 (0) 70 - 3060497,
internetpagina: www.vrolijk.nl ; e-mail : winkel@vrolijk.nl ;
- St Ives: **Imray Laurie Norie & Wilson Ltd**, Wych House, The Broadway, St Ives, Huntingdon, Cambridgeshire PE17 4BT, Tel. +44 - (0)1480 - 462114; Fax. +44 - (0)1480 – 496109
Internetpagina: www.imray.com ; e-mail: ilnw@imray.com
- Bielefeld: **Delius Klasing Verlag GMBH**, Kammerratsheide 30a, Postfach 101671, D-33609 Bielefeld, Tel: +49 (0) 521 - 559000; Fax. +49 (0)521 - 559116;
internetpagina: www.delius-klasing.de ; e-mail: info@delius-klasing.de

Voorwoord

- Overeenkomstig SOLAS-bepalingen en het Scheepvaart Reglement Westerschelde dienen de officieel uitgegeven zeekaarten en boekwerken met Berichten aan Zeevarenden (BaZ) bijgewerkt te worden. Algemene richtlijnen voor het gebruik van BaZ staan beschreven in de jaarlijkse BaZ 3 in weekeditie 1, British Admiralty NP 100 (Mariner's Handbook) en NP 294 (How to keep your Admiralty Charts up-to-date).
- Berichten aan Zeevarenden hebben alleen betrekking op Nederlandse kaarten en hydrografische publicaties. Berichten van toepassing op buitenlands gebied op Nederlandse kaarten worden overgenomen van de hydrografische dienst van het betreffende land. Berichten bevatten algemene mededelingen, correcties op kaarten of boeken, voorlopige (P) of tijdelijke (T) berichten of een overzicht.
- Gegevens die ten grondslag liggen aan berichten worden waar nodig kartografisch gegeneraliseerd. De berichten zijn alleen bedoeld om de publicaties genoemd in het bericht te kunnen corrigeren.
- Posities worden vermeld in het referentiestelsel (geodetisch datum) dat overeenkomt met dat van de betrokken kaart. Het referentiestelsel is altijd op de kaart vermeld. Onjuiste interpretatie van de referentiestelsels kan leiden tot positiefouten van enkele honderden meters.
- Richtingen, peilingen, geleidelijnen en lichtsectoren worden rechtwijzend gegeven, in graden, gerekend vanuit zee.
- Diepten en hoogten worden gegeven in dezelfde eenheid en herleid tot hetzelfde referentievlak als gebruikt in de betrokken kaart.
- Nadruk van de berichten is toegestaan mits volledig, ongewijzigd en met bronvermelding.
- De Chef der Hydrografie verzoekt u dringend vermoede of nieuwe gevaren en onjuistheden in publicaties te melden.

De Chef der Hydrografie

Van Alkemadelaan 786, 2597 BC Den Haag, Corr. Postbus 10000, 1780 CA Den Helder.

tel. +31 (0)70 3162817, fax. +31 (0)70 3162843, internetpagina: www.hydro.nl ; e-mail ; baz@hydro.nl

Preface

- *In accordance with SOLAS-regulations and the Scheepvaart Reglement Westerschelde official published nautical charts and books have to be kept corrected by means of Notices to Mariners (NL NM). General guidelines for the use of NL NM are described in the annual NL NM 3 in weekly edition 1, British Admiralty NP 100 (The Mariner's Handbook) and NP 294 (How to keep your Admiralty Charts up-to-date).*
- *Netherlands Notices to Mariners are only applicable for Netherlands nautical charts and hydrographic publications. Notices concerning foreign waters on Netherlands charts are adopted from the hydrographic service of that specific country. Notices contain general announcements, corrections for charts or books, preliminary (P) or temporary (T) notices or a summary.*
- *Data on which the notices are based are if necessary cartographically generalized. The notices are meant only to correct the publications that are stated in the notice.*
- *Positions are given in the reference system (geodetic datum) that corresponds with that of the relevant chart. The reference system is always printed on the chart. Incorrect interpretation of the reference system can lead to errors in the position of several hundreds of metres.*
- *Directions, bearings, leading lines and light sectors are true, in degrees, reckoned from seawards.*
- *Depths and heights are given in the same unit and are reduced to the same reference level as used in the relevant chart.*
- *Reprinting of the notices is allowed if complete, unchanged and with acknowledgement.*
- *The Hydrographer of the Netherlands Navy urges you strongly to report suspected or new dangers and errors in publications.*

Hydrographer of the Netherlands Navy

Van Alkemadelaan 786, NL-2597 BC Den Haag, Corr. P.O. Box 10000, NL-1780 CA Den Helder,

tel. +31 (0)70 3162817, fax. +31 (0)70 3162843, Internetpage: www.hydro.nl ; e-mail ; baz@hydro.nl

Lijst met gebruikte afkortingen in de wekelijkse Berichten aan Zeevarenden.

(P)	Preliminary: voorlopig BaZ
(T)	Temporary: tijdelijk BaZ
BSH	Bundesamt für Seeschifffahrt und Hydrographie (Duitse hydrografische dienst)
CNB	Centraal Nautisch Beheer Noordzeekanaalgebied
ECDIS	Electronic Chart Display and Information System: officieel elektronisch kaartsysteem
ED50	European Datum 1950: horizontale datum waarin posities worden uitgedrukt
ENC	Electronic Navigational Chart: officiële elektronische vectorkaart
GNA	Gemeenschappelijke Nautische Autoriteit (Westerschelde)
HBA	Havenbedrijf Amsterdam
HBR	Havenbedrijf Rotterdam
HOV	Hydrografisch Opname Vaarttuig van de Dienst der Hydrografie
HP	Hydrografische Publicatie: boekwerk van de Dienst der Hydrografie
HYD	Dienst der Hydrografie (Nederlandse hydrografische dienst)
IALA	International Association of Lighthouse Authorities
IHO	International Hydrographic Organization
INT	INTERNATIONALE kaart
KW	Nederlandse Kustwacht
MAS	Maritieme Autoriteit Suriname
NAP	Normaal Amsterdams Peil
NGA	National Geospatial-Intelligence Authority (amerikaanse hydrografische dienst)
NP	Nautical Publication: boekwerk van de UKHO
NtM	Notices to Mariners
PNR	Projectnummer van de Nederlandse Dienst der Hydrografie
pos	Positie
RWS Berna WSW	Rijkswaterstaat Noord-Nederland Waddenzee
RWS CMIJ	Rijkswaterstaat Centrale Meldpost IJsselmeer
RWS DZD	Rijkswaterstaat District Noord Zee en Delta (Zeeuwse wateren m.u.v. Westerschelde)
RWS MD	Rijkswaterstaat Markeringsdienst Zee en Delta
RWS Waterkamer	Rijkswaterstaat Waterdienst Waterkamer
RWS WNZ	Rijkswaterstaat West-Nederland Zuid (Dordrecht)
SFS	Sofartsstyrelsen (Deense hydrografische dienst)
SHOM	Service Hydrographique et Oceanographique de la Marine (Franse hydrografische dienst)
SodM	Staatstoezicht op de Mijnen
UKHO	United Kingdom Hydrographic Office (Britse hydrografische dienst)
VDH	Verkeersdienst Den Helder
VH	Vlaamse Hydrografie
VHF	Very High Frequency
WGS84	World Geodetic System 1984: Coördinatenreferentiesysteem waarin GPS posities worden uitgedrukt.
WSA Emden	Wasser- und Schifffahrtsamt Emden

List of Abbreviations used in weekly editions of NtM

(P)	<i>Preliminary NtM</i>
(T)	<i>Temporary NtM</i>
BSH	<i>Bundesamt für Seeschifffahrt und Hydrographie (German HO)</i>
CNB	<i>Central Nautic Management North Sea Canal</i>
ECDIS	<i>Electronic Chart Display and Information System (official)</i>
ED50	<i>European Datum 1950: horizontal datum for defining a position</i>
ENC	<i>Electronic Navigational Chart</i>
GNA	<i>Common Nautic Management (Westerschelde)</i>
HBA	<i>Port of Amsterdam</i>
HBR	<i>Port of Rotterdam</i>
HOV	<i>Hydrographic Survey Vessel</i>
HO	<i>Hydrographic Office (national service)</i>
HP	<i>Hydrographic Publication of the dutch HO</i>
HYD	<i>Dutch Hydrographic Office</i>
IALA	<i>International Association of Lighthouse Authorities</i>
IHO	<i>International Hydrographic Organization</i>
INT	<i>INTERNATIONAL chart</i>
KW	<i>Dutch Coastguard</i>
MAS	<i>Maritime Authority Suriname</i>
NAP	<i>Normaal Amsterdams Peil, a vertical Dutch chart datum</i>
NGA	<i>National Geospatial-Intelligence Authority (HO of the United States)</i>
NP	<i>Nautical Publication of the UKHO</i>
NtM	<i>Notices to Mariners</i>
PNR	<i>Project number of the Dutch Hydrographic Office</i>
pos	<i>position</i>
RWS	<i>Ministry of Infrastructure and the Environment</i>
RWS Berna WSW	<i>Notices to shipping Waddenzee</i>
RWS CMIJ	<i>Notices to shipping IJsselmeer</i>
RWS DZD	<i>Notices to shipping Zeeuwse wateren (not including Westerschelde)</i>
RWS MD	<i>Service for maintenance of navigational aids</i>
RWS Waterkamer	<i>Waterway information centre</i>
RWS WNZ	<i>Notices to shipping Dordrecht</i>
SFS	<i>Sofartsstyrelsen (Danish HO)</i>
SHOM	<i>Service Hydrographique et Oceanographique de la Marine (French HO)</i>
SodM	<i>State authority on Mining</i>
UKHO	<i>United Kingdom Hydrographic Office</i>
VDH	<i>Trafficcentre Den Helder</i>
VHF	<i>Very High Frequency</i>
WGS84	<i>World Geodetic System 1984: standard coordinate system for the Earth.</i>
WSA Emden	<i>Wasser- und Schifffahrtsamt Emden</i>

Inhoudsopgave

Kruisverwijzing / <i>Cross reference</i>	5
Algemene berichten / <i>General notices</i>	6
Opgeheven (P) en (T) berichten / <i>Cancelled (P) and (T) notices</i>	6
Berichten Zeekaarten / <i>Notices Nautical charts</i>	6
Berichten 1800 serie kaarten / <i>Notices 1800 series charts</i>	8
Berichten Hydrografische publicaties / <i>Notices Hydrographic publications</i>	12
Lijst van mobiele boorunits / <i>Rig list</i>	13
Dieptestaat / <i>List of depths</i>	14
Meetinstrumenten / <i>Measuring instruments list</i>	16

Kruisverwijzing / *Cross reference*

In de hoofdstukken Zeekaarten, 1800 serie kaarten en Hydrografische publicaties van dit document zijn de Berichten aan Zeevarenden gerangschikt op BaZ-nummer. Onderstaand overzicht toont deze berichten per kaartnummer en het nummer van de hydrografische publicatie.

In the Nautical charts, 1800 series charts and Hydrographic publications sections of this document the Notices to Mariners are sorted by NL NM-number. The overview below displays these notices sorted by chart and hydrographic publication number.

Zeekaarten / *Nautical Charts*

Kaart / <i>Chart</i>	BaZ / <i>NL NM</i>
116	*277/16
1456	*278/16
1460	273/16
1546	*274(T)/16
1555	273/16

1800 serie kaarten / *1800 series charts*

Kaart / <i>Chart</i>	BaZ / <i>NL NM</i>
1801	*274(T)/16 *277/16
1803	*277/16
1810	*281/16 *272/16 *280(T)/16
1811	*274(T)/16 *276/16 *278/16
1812	*275/16 279/16 273/16

NIL

Algemene berichten / *General notices*

NIL

Opgeheven (P) en (T) berichten / *Cancelled (P) and (T) notices*

Geen berichten met betrekking tot opgeheven (P) en (T) berichten
No notices concerning (P) and (T) notices, which are cancelled

Berichten Zeekaarten / *Notices Nautical charts*

273/16 OUDE WESTEREEMS. DOEKEGAT.

Kaart / Chart	Int. / Int.	Vorig BaZ / Prev. NL NM	Uitgave / Edition	Itemnr. / Itemno.
1460	1461	228/16	mrt 2016	1, 2
1555	1462	203/16	aug 2015	1, 2

1 Aanbrengen
Insert op / at 53-27,37 N 006-52,36 E

8₂

2 Aanbrengen
Insert op / at 53-27,45 N 006-52,27 E
53-27,32 N 006-52,26 E
53-27,33 N 006-52,47 E

10


Bron / Source: BSH 19/2016; PNR 926-2016-3.

***274(T)/16** WADDENZEE. TEXEL. MARSDIEP.

Kaart / Chart	Int. / Int.	Itemnr. / Itemno.
1546	n.a.	1, 2

1 Ten zuiden van Texel is het radarkenbare baken KM/RA 2 verdwenen. Het baken ligt op de bodem nabij haar oorspronkelijke positie en is gemarkeerd met een oranje ton.

South of Texel radar conspicuous beacon KM/RA 2 has sunk. The beacon lies on the seabed near to its original position and is marked with an orange buoy.

2 Verander
Change  FI(5)Y.20s
KM/RA 2 op / at 52-59,64 N 004-46,33 E

in / into



Bron / Source: Scheepvaart berichten 2016.7569.0: PNR 1320-2016-3.

***277/16** NOORDZEE. CADZAND.

Kaart / Chart	Int. / Int.	Vorig BaZ / Prev. NL NM	Uitgave / Edition	Itemnr. / Itemno.
---------------	-------------	-------------------------	-------------------	-------------------

116	n.a.	267/16	Sep 2014	1, 2
-----	------	--------	----------	------

1 Aanbrengen
Insert CZ 2 op / at 51-22,87 N 003-22,98 E



2 Aanbrengen
Insert CZ 4 op / at 51-22,84 N 003-22,96 E



Bron / Source: RWS MD 323/2016; PNR 1412-2016-1.

***278/16** AANLOOP WEST TERSCHELLING. SCHUITENGAT.

Kaart / Chart	Int. / Int.	Vorig BaZ / Prev. NL NM	Uitgave / Edition	Itemnr. / Itemno.
---------------	-------------	-------------------------	-------------------	-------------------

1456	n.a.	266/16	Apr 2014	1
------	------	--------	----------	---

1456.B	n.a.	266/16	Apr 2014	2
--------	------	--------	----------	---

1 Aanbrengen van bijgevoegd verbeterblad (blck_c1456_y2016_baz278.pdf).
In positie ca. 53-19,50 N 005-10,00 E.
(Attentie! gebruik de juiste printer instellingen).

Insert the accompanying block (blck_c1456_y2016_baz278.pdf).

In position approx. 53-19,50 N 005-10,00 E.

(Attention! use the proper printer settings).

2 Aanbrengen van bijgevoegd verbeterblad (blck_c1456b_y2016_baz278.pdf).
(Attentie! gebruik de juiste printer instellingen).


Insert the accompanying block (blck_c1456b_y2016_baz278.pdf).

(Attention! use the proper printer settings).

Bron / Source: RWS MD 263/2016; PNR 1084-2016-5.

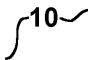
Berichten 1800 serie kaarten / Notices 1800 series charts

*272/16 MARKERMEER. HOORN.

Kaart / Chart	Int. / Int.	Vorig BaZ / Prev. NL NM	Uitgave / Edition	Itemnr. / Itemno.
1810.9G	n.a.	253/16	jun 2016	1
<u>1</u> Aanbrengen Insert	H 4		op / at	52-37,97 N 005-03,85 E
				


Bron / Source: RWS MD 254/2016; PNR 1376-2016-2.

273/16 OUDE WESTEREEMS. DOEKEGAT.

Kaart / Chart	Int. / Int.	Vorig BaZ / Prev. NL NM	Uitgave / Edition	Itemnr. / Itemno.
1812.7	n.a.	268/16	mrt 2016	1, 2
<u>1</u> Aanbrengen Insert			op / at	53-27,37 N 006-52,36 E
	8 ₂			
<u>2</u> Aanbrengen Insert			op / at	53-27,45 N 006-52,27 E 53-27,32 N 006-52,26 E 53-27,33 N 006-52,47 E
				

Bron / Source: BSH 19/2016; PNR 926-2016-3.

*274(T)/16 WADDENZEE. TEXEL. MARSDIEP.

Kaart / Chart	Int. / Int.	Itemnr. / Itemno.
1801.10	n.a.	1, 2
1811.2	n.a.	1, 2
<u>1</u> Ten zuiden van Texel is het radarkenbare baken KM/RA 2 verdwenen. Het baken ligt op de bodem nabij haar oorspronkelijke positie en is gemarkeerd met een oranje ton.		
<i>South of Texel radar conspicuous beacon KM/RA 2 has sunk. The beacon lies on the seabed near to its original position and is marked with an orange buoy.</i>		
<u>2</u> Verander Change	FI(5)Y.20s KM/RA 2	op / at
		52-59,64 N 004-46,33 E

in / into



Bron / Source: Scheepvaart berichten 2016.7569.0: PNR 1320-2016-3.

***275/16** WADDENZEE. VEERBOOTROUTE AMELAND.

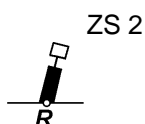
Kaart / Chart	Int. / Int.	Vorig BaZ / Prev. NL NM	Uitgave / Edition	Itemnr. / Itemno.
1812.2	n.a.	273/16	mrt 2016	1, 2, 3

1 Schrappen
Delete



van / from 53-25,14 N 005-47,75 E

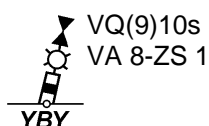
2 Verplaatsen
Move



van / from 53-25,20 N 005-47,82 E

naar / to 53-25,36 N 005-47,81 E

3 Aanbrengen
Insert



op / at 53-25,22 N 005-47,69 E

Bron / Source: RWS MD 269/2016, 270/2016, 318/2016; PNR 1107-2016-1, 1375-2016-1.

***276/16** WADDENZEE. VINGEGAT.

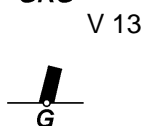
Kaart / Chart	Int. / Int.	Vorig BaZ / Prev. NL NM	Uitgave / Edition	Itemnr. / Itemno.
1811.6	n.a.	271/16	mrt 2016	1, 2

1 Verander
Change

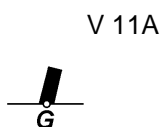


op / at 53-17,80 N 005-31,14 E

in / into



2 Verander
Change



op / at 53-17,58 N 005-30,93 E

in / into

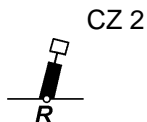


Bron / Source: RWS MD 313/2016; PNR 1356-2016-1.

***277/16** NOORDZEE. CADZAND.

Kaart / Chart	Int. / Int.	Vorig BaZ / Prev. NL NM	Uitgave / Edition	Itemnr. / Itemno.
1801.4	n.a.	270/16	Jun 2013	1, 2
1803.2	n.a.	265/16	jan 2015	1, 2

- 1** Aanbrengen
Insert



op / at 51-22,87 N 003-22,98 E

- 2** Aanbrengen
Insert



op / at 51-22,84 N 003-22,96 E

Bron / Source: RWS MD 323/2016; PNR 1412-2016-1.

***278/16** AANLOOP WEST TERSCHELLING. SCHUITENGAT.

Kaart / Chart	Int. / Int.	Vorig BaZ / Prev. NL NM	Uitgave / Edition	Itemnr. / Itemno.
1811.4	n.a.	276/16	mrt 2016	3

- 3** Aanbrengen van bijgevoegd verbeterblad (blck_c1811.4_y2016_baz278.pdf).
In positie ca. 53-19,50 N 005-09,00 E.
(Attentie! gebruik de juiste printer instellingen).

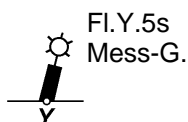
*Insert the accompanying block (blck_c1811.4_y2016_baz278.pdf).
In position approx. 53-19,50 N 005-09,00 E.
(Attention! use the proper printer settings).*

Bron / Source: RWS MD 263/2016; PNR 1084-2016-5.

279/16 NOORDZEE. NORDERNEYER SEEGAT.

Kaart / Chart	Int. / Int.	Vorig BaZ / Prev. NL NM	Uitgave / Edition	Itemnr. / Itemno.
1812.10	n.a.	275/16	mrt 2016	1

- 1** Verander
Change



op / at 53-44,97 N 007-07,12 E

in / into

Fl(5)Y.20s
Mess-G

Y

Bron / Source: BSH 22/2016; PNR 1111-2016-2.

***280(T)/16**

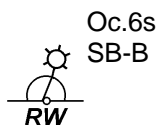
**IJSSELMEER. NOORDWEST VAN ROTTERDAMSE
HOEK.**

Kaart / Chart
1810.4

Int. / Int.
n.a.

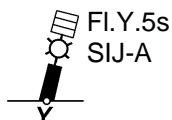
Itemnr. / Itemno.
1, 2, 3, 4, 5, 6

1 Schrappen
Delete



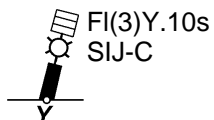
van / from 52-47,32 N 005-30,34 E

2 Aanbrengen
Insert



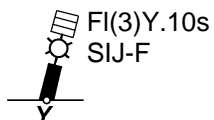
op / at 52-47,76 N 005-29,08 E

3 Aanbrengen
Insert



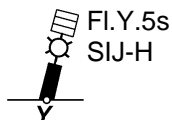
op / at 52-47,75 N 005-30,34 E

4 Aanbrengen
Insert



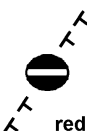
op / at 52-46,99 N 005-29,08 E

5 Aanbrengen
Insert



op / at 52-46,99 N 005-30,34 E

6 Aanbrengen
Insert



op / at 52-47,76 N 005-29,08 E
52-47,75 N 005-30,34 E
52-46,99 N 005-29,08 E
52-46,99 N 005-30,34 E
52-47,76 N 005-29,08 E

Bron / Source: RWS CMIJ 74/2016; PNR 1362-2016-1.

***281/16** IJSSELMEER. URK.

Kaart / Chart	Int. / Int.	Vorig BaZ / Prev. NL NM	Uitgave / Edition	Itemnr. / Itemno.
1810.4	n.a.	272/16	jun 2016	1

- 1** Aanbrengen van bijgevoegd verbeterblad (blck_c1810.4_y2016_baz281.pdf).
In positie ca. 52-45,00 N 005-38,00 E.
(Attentie! gebruik de juiste printer instellingen).

*Insert the accompanying block (blck_c1810.4_y2016_baz281.pdf).
In position approx. 52-45,00 N 005-38,00 E.
(Attention! use the proper printer settings).*

Bron / Source: RWS MD 300/2016; PNR 1275-2016-1

**Berichten Hydrografische publicaties / Notices Hydrographic
publications**

NIL

Lijst van mobiele boorunits / Rig list

Overzicht van mobiele boorunits werkzaam in de Noordzee (Nederlands karteergebied). De opgegeven posities zijn in WGS 84. Alleen de meest grootschalige kaart wordt genoemd. Geplaatste mobiele boorunits hebben een veiligheidszone van 500m (0,27 M).

*Summary of mobile drilling units employed in the North Sea (Dutch Charting Area). The positions given are in WGS 84. Only the largest scale chart is quoted.
The mobile drilling units are protected by a 500 m (0,27 M) safety zone.*

N Nieuw / New
V Verwijderd / Deleted
G Gewijzigd / Changed

	Naam Name	Positie Position		Kaart Chart
	Swift 10	53-35,80 N	002-41,80 E	1632
V	Paragon C20051	53-44,80 N	003-37,00 E	1632
	Ensco 122	53-58,00 N	004-27,60 E	1633/1632
	Paragon HZ1	54-17,30 N	002-28,20 E	1014

Bron / Source: Navarea One t/m 109 WZ t/m 837

Dieptestaat / List of depths

Gelode minste diepte (niet ouder dan 1 jaar) in meters t.o.v. reductievlak (LAT). Droogvallingen worden aangegeven met - voor het getal.

Sounded least depth (not older than 1 year) in meters reduced to vertical datum (LAT). Drying heights are given with - in front of the figure.

WADDENZEE OOST:

Vaarwater <i>Fairway</i>	Locatie <i>Locations</i>	Diepte (m) Depth (m)	Datum Date
Ballumerbocht	Midvaarwater	0,8	25-02-16
Boschgat	van de B3 naar ZOL 1	-0,4	05-04-16
Boschwad	BW 2A naar BW 4	-1,7	05-04-16
Dantziggat tot Scheepsgat	Tussen de DG 2 en DG 2a	2,3	24-03-16
Dollard	Van de D 29 richting sluis	-0,5	31-03-16
Eilanderbalg	EB 10 naar EB 9	-1,5	30-03-16
Frische Wad	Van FW 13 naar WW 1	-0,8	25-03-16
Gat van Schiermonnikoog	Tussen de GvS 4 en GvS 3	0,5	04-02-16
Glinder	van de GL2 naar GL2A (MV = 2,0m)	0,6	11-01-16
Groningerbalg	Tussen GB 10 en GB 12	-0,7	01-04-16
Groote Siege (groene zijde)	Tonnenlijn GS 9 naar GS11 (MV = 2,0m)	1,3	11-01-16
Groote Siege (rode zijde)	Tonnenlijn GS 12 naar GS 14 (MV = 2,0m)	0,3	11-01-16
Holwerderbalg	Van de HB 5 naar HB 7	-1,4	25-03-16
Kikkertgat	Tussen KG 6 en MG 15-KG 14	-0,7	24-03-16
Lauwers	ter hoogte van L 11 - SP 22	1	15-04-16
Lutjewad	ter hoogte van de LW 16	-1,3	01-04-16
Lutjewad (Hornhuizerwad)	Wantij (LW 28 naar LW 34)	-1,4	01-04-16
Lutjewad (alternatieve route)	Van LW-A7 naar LW 1	-0,3	01-04-16
Molengat onder Ameland	van MG 2 naar de MG 2A	1,2	23-03-16
Nieuwe Robbengat (tov NAP)	In de lijn van de RG 2 en de RG 4	0,2	05-04-16
Noordpolderzijl (vaarwater naar)	Zeer smalle geul	-1,4	22-05-16
Oort		-1,3	01-04-16
Paesenrede	Van de PR 5 naar PR 7	-0,7	25-03-16
Pieterburenwad Wantij	PW 8 naar PW 12	-1,3	05-04-16
Pinkegat	boeienlijn tussen PG 6 en PG 8	-1,1	25-03-16
Ra (Eemswadje)	van de R 4 naar de R 6	-1	05-04-16
Reegeul tot jachthaven (LeijeGat)	Inloop in jachthaven (MV = 0.5)	0,5	25-02-16
Reegeul tot veersteiger	In de groene lijn R3, R5 en R7 (MV = 2,8m)	1,6	25-02-16
Reegeul tot veersteiger	Langs rode kopbakens (MV = 2,8m)	0,3	25-02-16
Scheepsgat	Van SCH 5 naar SCH 7	0,3	24-03-16
Schiermonnikoog Reegeul	voor jachthaven	-1,1	23-02-16
Schild	Van de S1 naar de S3	-0,9	05-04-16
Smeriggat	Tussen SG-WW en SG 27	-1	25-03-16
Spruit	Van SP 5 naar SP 7	-0,8	05-04-16
Veerbootroute Ameland	Midvaarwater VA 43 en steiger Holwerd	2	19-02-16
Westgat Schiermonnikoog	boeienlijn van WG 7 naar WG 7A (MV = 3,0)	2,5	27-05-16
Wierumerwad (van PR naar SG)	Tussen WW 15 en WW 25	-1	27-03-16
Wierumerwad (van SG naar FW)	Van de WW 3 naar WW 7	-1,2	27-03-16
Zoutkamperlaag	Tonnenlijn van Z 12 naar Z 16	3,9	04-02-16
Zuid Oost Lauwers (Uithuizerwad)	Wantij (ZOL 46 - ZOL 50)	-1,4	05-04-16
Zuider Spruit	van ZS 31 naar ZS 35	-0,9	23-03-16

WADDENZEE WEST:

Vaarwater <i>Fairway</i>	Locatie <i>Locations</i>	Diepte (m) Depth (m)	Datum Date
-----------------------------	-----------------------------	-------------------------	---------------

Vaarwater	Locatie	Diepte (m)	Datum
Fairway	Locations	Depth (m)	Date
Binnen Breesem	Van de BR 22 naar FD-BR	-0,7	20-01-16
Blaauwe Balg	Tussen BB 6 en BB 8	-0,7	22-03-16
Blaauwe Slenk	Nabij de BS 15 (MV = 6,2m)	3,1	26-02-16
Blaauwe Slenk recreatieroute	Van de BS-G naar de BS-H	1,5	26-02-16
Boontjes	Ter hoogte van BO 30 (MV = 2,3)	1,1	18-05-16
Boschgat (BG)	Drempel BG 3/BG 6 naar BG 1/WA 15A-BG 2	-0,5	22-03-16
Dantziggat tot Scheepsgat	Tussen DG 2 en DG 2a	2,3	24-03-16
Doove Balg	Tonnenlijn D 25 naar BO 1	5,1	12-05-16
Eierlandsche Gat - DAM	Van ED-B naar RG 1	1,7	13-05-16
Fransche Gaatje	Langs kunstof sparboeien	-0,8	25-02-16
Inschot	Van de IN 18 naar de SO 51	0,4	25-02-16
Kimstergat	Van K 28 naar V 13-K 30	-1,5	19-02-16
Kromme Balg	Van KB 2 naar KB 4	0	23-03-16
Malzwin	Tonnenlijn van M 3 naar M 5	5,8	19-01-16
Molengat Texel	Bijzondere betonning-tussen MG-B en MG-C	3,1	14-04-16
Molengat onder Ameland	Van MG 2 naar MG 2A	1,2	23-03-16
Molenrak	Van MR 5 naar MR 7-VVG 18	-0,1	12-02-16
Noord Meep	Tussen NM 14 en NM 16	5,4	24-02-16
Noorder Balgen	Tonnenlijn NB 2 naar NB 4	5,7	24-02-16
Oost Meep	Van OM 3 naar OM 5	2,5	24-02-16
Oosterom (Wantij)	Zuidoost van de O 24	-0,1	24-02-16
Oosterom (Wantij)	Van O 46 naar O 54	-0,5	24-02-16
Pannengat recreatieroute	Ter hoogte van de PG-E	1,7	22-02-16
Riepel	Van R 4 naar R 6	-0,5	24-02-16
Robbengat	Van de RG 10 naar de RG 12	2,1	26-02-16
Scheurrak (rode zijde)	Van de SO 36 tot de SO 44	0,8	21-01-16
Scheurrak/Omdraai	Van de SO 35 tot de SO 43 (MV = 0,8m)	0,9	21-01-16
Schuitengat	Nabij de kadinaal SG-N (MV 1.3)	0,8	14-03-16
Schulpengat	Nabij de S 1	8,1	20-04-16
Slenk	Boeienlijn tussen de S 2 - SG 1 en S 4 (MV = 4,0m)	2,5	29-02-16
Stortemelk	300m ZZW van SM 2 (MV = 9,5 m)	8,9	13-04-16
Texelstroom	250m OZO van de T20	6,8	29-02-16
Vaargeul langs Pollendam	Boeienlijn tussen P 10 en P 20 (MV = 6,4m)	5,1	23-03-16
Vaarw. be E de Javaruggen	300m NW van de J 3	2,9	20-01-16
Vaarw. naar de Cocksdoorp	Wantij Z van Oostcardinaal kopbaken	-1,3	08-03-16
Vaarwater langs Afsluitdijk	Van AD 5 naar AD 6	0,9	05-02-16
Vaarwater naar Den Oever	Tussen O9 en havenhoofd (MV=2,4m)	1,3	19-01-16
Vaarwater naar Den Oever	Inloop Buitenhaven	2,3	19-01-16
Vaarwater over de Bollen	Tussen B1 en B 1A	0,7	19-01-16
Vaarwater v.d. Zwarte Haan	Van VH 38 naar VH 40	-1,3	23-03-16
Verversgat (Schuitenzand)	VVG 16 naar MR 7-VVG 18	0,2	12-02-16
Vingegat Wantij	Tussen V 23 en V 27	-1	21-03-16
Visjagersgaatje	Tussen VG 21 en VG 23 (MV = 2,7)	2,4	19-01-16
Vlielanderbalg	VB 12 langs de kunstof sparboeien VB	-0,8	25-02-16
Vliesloot	van VS 32 naar VS 34	0,6	13-04-16
Vliesloot (drempel)	135m ZZO van de VS 3 (MV = 3,4)	2,9	13-04-16
Vlieter	Van VL 7 naar AD 8-VL 9	1	19-01-16
Vogelzwin	Van de V 10 naar de V 12	2,6	08-03-16
West Meep	500m NO van de WM 3	3,9	11-03-16
Wierbalg	Van W3 naar W5	1,1	21-01-16
Zuid Meep	van ZM 13 naar ZM 15	3,5	24-02-16
Zuider Stortemelk	525m W van ZS 13 (MV = 5,0)	4,7	13-04-16
Zuider Stortemelk	tussen ZS 3A en ZS 4A (MV=7,4 m)	7	25-03-16
Zuidoostrak	Wantij met kunststof sparboeien	-0,5	04-02-16
Zuidoostrak tot Molenrak	Tussen ZR 15 en MR 1-ZR 22	-0,2	04-02-16

Meetinstrumenten / Measuring instruments list

Overzicht van tijdelijke meetinstrumenten in het Nederlands zeegebied, binnenwateren en aangrenzend buitenlands gebied. Scheepvaart wordt verzocht niet te vissen noch te ankeren in de nabijheid van deze posities en op ruime afstand te passeren. Alleen de meest grootschalige kaart wordt genoemd.

Summary of temporary measuring instruments in the Netherlands sea area, inland waters and adjacent foreign waters. Shipping is requested not to fish nor anchor near these positions and to give a wide berth. Only the largest scale chart is quoted.

N Nieuw / New

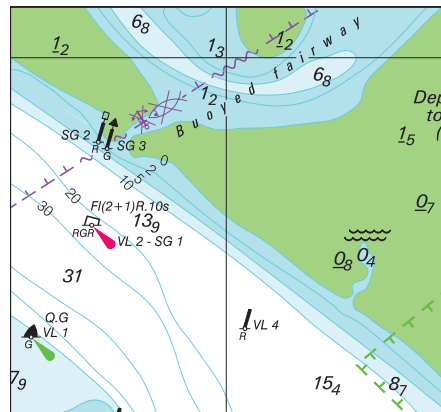
V Verwijderd / Deleted

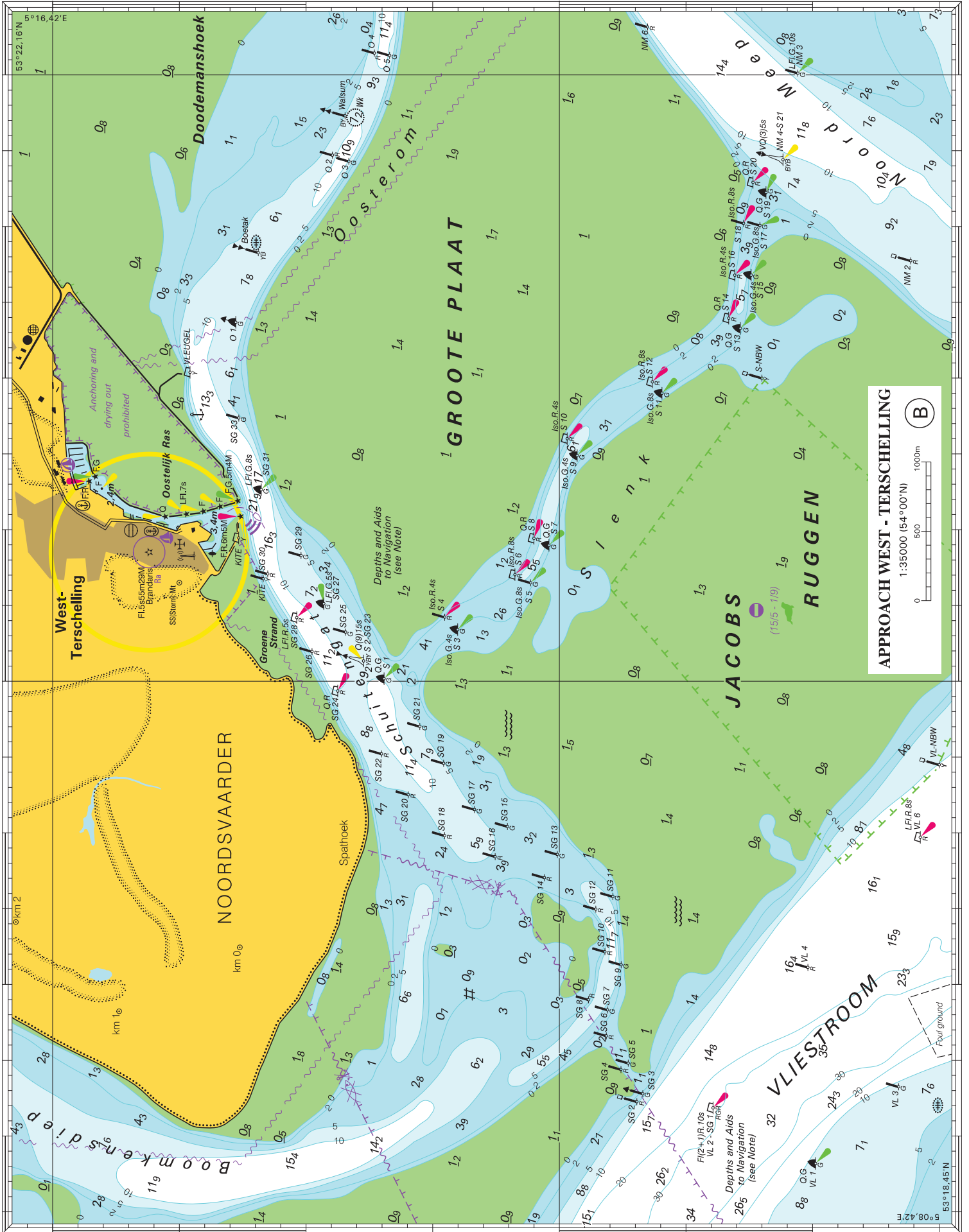
G Gewijzigd / Changed

Naam Name	Vaarwater Waters	Licht Light	Positie Position		Kaart Chart	1800 Serie 1800 Series
WL10	Kleine Rede	Fl.Y.5s	51-12,85 N	002-51,44 E	1035	1801.2
WL8	De Panne	Q	51-12,86 N	002-51,45 E	1035	1801.2
WL6	Kleine Rede	FL.Y.5s	51-13,18 N	002-52,48 E	1035	1801.2
aKust 30	Ravensijde	Fl(5)Y.20s	51-13,23 N	002-52,17 E	1035	1801.2
WL1	De Panne	Q	51-13,26 N	002-52,37 E	1035	1801.2
WL2	Kleine Rede	Fl.Y.5s	51-13,26 N	002-52,40 E	1035	1801.2
H 8	Dyck Route	Fl.Y.5s	51-13,31 N	002-52,17 E	1035	1801.2
H18	Oostende	Fl.Y.5s	51-17,43 N	002-51,73 E		1801.2
BM 2	Schaar van ouden Doel	Unlit	51-19,66 N	004-16,16 E		1803.5
BM 1	Schaar van ouden Doel	Unlit	51-19,70 N	004-16,18 E		1803.5
BM 3	Schaar van ouden Doel	Unlit	51-20,18 N	004-15,84 E		1803.5
H13	West Hinder	Fl.Y.5s	51-20,79 N	002-42,39 E	1035	1801.2
aKust29	Kwintebank	Fl(5)Y.20s	51-20,95 N	002-42,44 E		1801.2
H2	Wielingenpas	Fl.Y.5s	51-21,07 N	002-52,98 E	1035	1801.2
aKust38	Wielingenpas	Fl(5)Y.20s	51-21,14 N	002-53,01 E	1035	1801.2
H1	Wielingenpas	Fl.Y.5s	51-21,16 N	002-53,14 E	1035	1801.2
	Wielingenpas, omgeving MOW1		51-21,62 N	003-06,80 E	116	1801.3
HD27	Westhinder	Fl.Y.5s	51-22,85 N	002-26,17 E	1630	
aKust1	Westhinder	Fl(5)Y.20s	51-22,89 N	002-26,22 E	1630	
H11	Westhinder	Fl.Y.5s	51-22,91 N	002-26,43 E	1630	
H12	Westhinder	Fl.Y.5s	51-22,95 N	002-26,16 E	1630	
	Zuidergat		51-23,36 N	004-02,83 E	120	1803.3, 1803.4
MP0309	Zuidergat	Unlit	51-23,37 N	004-02,92 E	120	1803.3, 1803.4
	Zuidergat		51-23,37 N	004-02,60 E	120	1803.3, 1803.4
ADCP 1	Schaar van de Noord	unlit	51-23,39 N	004-10,48 E		1803.4
HD9	Wielingenpas	FL.Y.5s	51-23,53 N	003-03,11 E		1801.3
aKust11	Wielingenpas	Fl(5)Y.20s	51-23,54 N	003-03,03 E		1801.3
MP 0101	Zuidergat	Unlit	51-23,61 N	004-02,72 E	120	1803.3, 1803.4
H15	Wielingenpas	Fl.Y.5s	51-23,61 N	003-03,03 E		1801.3
ADCP 2	Schaar van de Noord.	unlit	51-23,67 N	004-10,43 E		1803,4
	Zuidergat		51-23,67 N	004-02,58 E	120	1803.3, 1803.4
	Hooge Platen Noord	Unlit	51-23,91 N	003-41,29 E	120	1801.4, 1803.2
H6	Wielingenpas	Fl.Y.5s	51-24,03 N	003-18,20 E		1801.3
	Zuidergat		51-24,04 N	004-02,56 E	120	1803.3, 1803.4
HD8	Wielingenpas	Fl.Y.5s	51-24,10 N	003-18,26 E		1801.3
	Hooge Platen Noord	Unlit	51-24,30 N	003-39,60 E	120	1801.4, 1803.2
	Hooge Platen Noord	Unlit	51-24,42 N	003-40,46 E	120	1801.4, 1803.2
	Hooge Platen Noord	Unlit	51-24,47 N	003-38,64 E	120	1801.4, 1803.2
	Westhinder		51-24,78 N	002-31,61 E	1630	1801,2
H14	Goote Bank	Fl.Y.5s	51-24,90 N	002-49,09 E	1630	1801.2

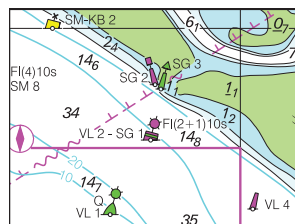
Naam Name	Vaarwater Waters	Licht Light	Positie Position		Kaart Chart	1800 Serie 1800 Series
	Zuidergat		51-24,98 N	004-01,42 E	120	1803.3, 1803.4
	Zuidergat		51-25,37 N	004-01,14 E	120	1803.3, 1803.4
	Wielingen	FI(5)Y.20s	51-26,00 N	003-28,00 E	116, 120	1801.4, 1803.2
	Platte Bank	Unlit	51-30,38 N	004-06,35 E		1805.7
NWWR3	Nadering	FI.Y.5s	51-30,60 N	003-07,30 E	116	1801.3, 1801.5
	Westerschelde					
SvY 1	Schaar v Yerseke	FI(5)Y.20s	51-31,23 N	004-01,79 E		1805.5
	Slikke va den Dortsman	Unlit	51-32,04 N	004-02,86 E		1805.5, 1805.7
	Lodewijkbank	FI(5)Y.20s	51-42,41 N	003-02,08 E	110	
MEET 2	Haringvliet	FI(3)Y.10s	51-49,19 N	004-04,44 E		1807.6
MEET 3	Haringvliet	FI(4)Y.15s	51-49,60 N	004-03,00 E		1807.6
	Nieuwe Waterweg	unlit	51-58,54 N	004-06,63 E	207	1809.2
	Middelstenborgum	unlit	53-11,55 N	007-24,44 E		1812.8
	Bentumer-Siel	unlit	53-14,20 N	007-23,81 E		1812.8
AZB 52	Dantziggat	FI(5)Y.20s	53-23,49 N	005-41,76 E		1812.2
BOSZ 1	Waddenzee	FI(5)Y.20s	53-29,74 N	006-27,60 E	1460	1812.5
	Boschgat					
	Nieuw Zeeland Gronden	unlit	53-35,86 N	004-05,12 E	1632	
	Nieuw Zeeland Gronden	unlit	53-36,02 N	004-05,00 E	1632	
NLWKN	Duitse Bocht	FI(5)Y.20s	53-50,30 N	007-11,64 E	1353	1812.10
MEET-WF	Friesland TSS	FI(5)Y.20s	54-02,49 N	005-53,15 E	1633	
1						
MEET-WF	Friesland TSS	FI(5)Y.20s	54-02,81 N	006-02,39 E	1633	
2						
	German Bight	Unlit	54-05,44 N	007-03,95 E	1353	
EPJB 63	TSS North Friesland	FI(5)Y.20s	54-07,50 N	004-25,79 E	1632, 1633	
SAIV 342	Dogger Bank	FI(2).Y.5s	55-17,26 N	003-34,83 E	1037	
	Regnar Oil Field	FI(5)Y.20s	55-18,34 N	005-22,74 E	1037	
	Regnar Oil Field	FI(5)Y.20s	55-26,34 N	005-30,37 E	1037	
	Horns Rev	FI(5)Y.20s	55-36,70 N	007-31,75 E	1037	

Verbeterblad voor kaart 1456 bij BaZ 278/16 Afm. blad 58,2 x 53,9 mm
Block for chart 1456 to NL NtM 278/16 Size block 58.2 x 53.9 mm





Verbeterblad voor kaart 1811.4 bij BaZ 278/16 Afm. blad 38,9 x 29,0 mm
Block for chart 1811.4 to NL NtM 278/16 Size block 38.9 x 29.0 mm



Verbeterblad voor kaart 1810.4 bij BaZ 281/16 Afm. blad 85,8 x 215,6 mm
Block for chart 1810.4 to NL NtM 281/16 Size block 85.8 x 215.6 mm

