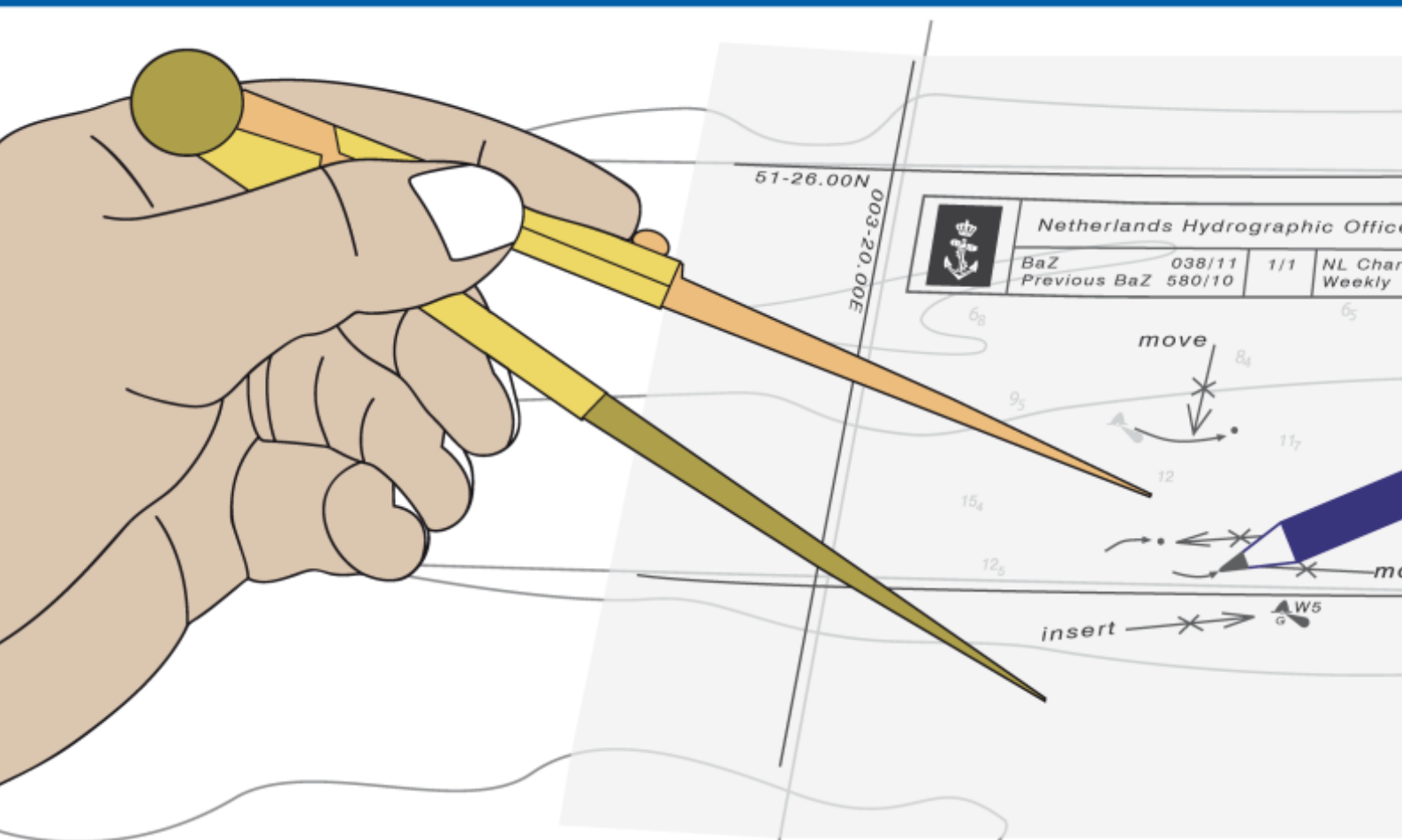




Koninklijke Marine

BaZ | 2015

46 | BAZ 468-474
Berichten aan Zeevarenden
Netherlands Notice to Mariners



140^e jaargang 12-11-2015
Dienst der Hydrografie

Erkende verkoopagenten van Nederlandse Hydrografische publicaties (Resellers licenced to distribute Netherlands Nautical Publications)

De Berichten aan Zeevarenden (BaZ) verschijnen wekelijks en zijn te verkrijgen:

- als printversie (PDF) via internet

<http://www.defensie.nl/onderwerpen/berichten-aan-zeevarenden/inhoud/weekedities>

- via de Database <http://www.defensie.nl/onderwerpen/berichten-aan-zeevarenden/inhoud/database>

- als boekje (tegen betaling) bij een aantal A-agenten.

- de catalogus vindt u op

<http://www.defensie.nl/onderwerpen/hydrografie/documenten/publicaties/2014/12/02/catalogus-hp7>

A-agenten: (bijgewerkte kaarten)

- Amsterdam: **Datema Amsterdam**, Prins Hendrikkade 176/50, 1011 TC Amsterdam,
Tel +31 (0)20 - 4277727; Fax. +31 (0)20 - 4279566;
Internetpagina: www.datema-Amsterdam.nl ; e-mail: datema-amsterdam@planet.nl
- Amsterdam: **L.J. Harri BV**, Prins Hendrikkade 94/95 "Schreierstoren", 1012 AE Amsterdam,
Tel. +31 (0)20 - 6248052; Fax. +31 (0)20 - 6258086;
Internetpagina: www.ljharri.nl ; e-mail: ljharri@xs4all.nl
- Delfzijl: **Datema Delfzijl BV**, Zeesluizen 8, 9936 HX Delfzijl,
Tel. +31 (0)596 - 635252; Fax. +31 (0)596 - 615245;
Internetpagina: www.datema.nl ; e-mail: delfzijl@datema.nl
- Uithuizer-
meeden **Nautical Centre**, Heuvelderij 7, 9982 TX Uithuizermeeden.
Tel: +31 (0)596 - 634870; Fax: +31 (0) 596 - 634827
Internetpagina: www.nauticalcentre.com ; e-mail: info@nauticalcentre.com
- Rotterdam **ChartCo Nederland B.V.**, Klompenmakerstraat 64, 3194 DE Hoogvliet,
Tel. +31 (0)10 - 4167622; Fax. +31 (0)10 - 4167218;
Internetpagina: www.chartco.com ; e-mail: netherlands@chartco.com
Datema Rotterdam, Galvanistraat 148, 3029 AD Rotterdam,
Tel. +31 (0)10 - 4366188; Fax. +31 (0)10 - 4365511 ; e-mail: rotterdam@datema.nl
Harri Trading BV, Van Weerden Poelmanweg 4, 3088 EB Rotterdam,
Tel. +31 (0)10 - 4290333; Fax. +31 (0)10 - 4282324;
Internetpagina: www.harritrading.nl ; e-mail: info@harritrading.nl
- Antwerpen: **Bogerd/Martin & Co.**, Oude Leeuwenrui 37, 2000 Antwerpen,
Tel. +32 (0)32134170; Fax. +32 (0)32326167;
Internetpagina: www.martin.be ; e-mail: sales@martin.be
- Hamburg: **Global Navigation Solutions GmbH**, Herrengraben 31, D-20459 Hamburg,
Tel. +49 (0)403748420; Fax. +49 (0)4037484242;
Internetpagina: www.gnsworldwide.com ; e-mail: info@gnsworldwide.com
- Bremen: **"Seekarte" Kpt. A. Dammeyer**, Korffsdeich 3, D-28217 Bremen,
Tel. +49 (0)421395051; Fax. +49 (0)4213962235;
Internetpagina: www.seekarte.com e-mail: seekarte@seekarte.de
- London: **Chart-Co**, Unit 4, Voltage Mollison Avenue, Enfield EN3 7XQ
Tel. +44 (0) 1992805200 ; Fax +44 (0) 1992805410 ;
Internetpagina: www.chartco.com ; e-mail : sales@chartco.com
- St. Maarten: **Budget Marine**, P.O.Box 434; Philipsburg, Tel. 599 - 5443134; Fax 599 - 5444409
Internetpagina: www.budgetmarine.com

B-agenten:

- Den Haag: **Koninklijke Nederlandse Toeristenbond ANWB**, Wassenaarseweg 220, 2596 EC Den Haag, Tel. +31 (0)70 - 3147147; en bijkantoren; *Internetpagina : www.anwb.nl*
- Scheveningen: **Vrolijk Watersport Scheveningen**, Treilerweg 65, 2583 DB Scheveningen,
Tel: +31 (0) 70 - 4168282, Fax: +31 (0) 70 - 3060497,
internetpagina: www.vrolijk.nl ; e-mail : winkel@vrolijk.nl ;
- St Ives: **Imray Laurie Norie & Wilson Ltd**, Wych House, The Broadway, St Ives, Huntingdon, Cambridgeshire PE17 4BT, Tel. +44 - (0)1480 - 462114; Fax. +44 - (0)1480 - 496109
Internetpagina: www.imray.com ; e-mail: ilnw@imray.com
- Bielefeld: **Delius Klasing Verlag GMBH**, Kammerratsheide 30a, Postfach 101671, D-33609 Bielefeld, Tel: +49 (0) 521 - 559000; Fax. +49 (0)521 - 559116;
internetpagina: www.delius-klasing.de ; e-mail: info@delius-klasing.de

Voorwoord

- Overeenkomstig SOLAS-bepalingen en het Scheepvaart Reglement Westerschelde dienen de officieel uitgegeven zeekaarten en boekwerken met Berichten aan Zeevarenden (BaZ) bijgewerkt te worden. Algemene richtlijnen voor het gebruik van BaZ staan beschreven in de jaarlijkse BaZ 3 in weekeditie 1, British Admiralty NP 100 (Mariner's Handbook) en NP 294 (How to keep your Admiralty Charts up-to-date).
- Berichten aan Zeevarenden hebben alleen betrekking op Nederlandse kaarten en hydrografische publicaties. Berichten van toepassing op buitenlands gebied op Nederlandse kaarten worden overgenomen van de hydrografische dienst van het betreffende land. Berichten bevatten algemene mededelingen, correcties op kaarten of boeken, voorlopige (P) of tijdelijke (T) berichten of een overzicht.
- Gegevens die ten grondslag liggen aan berichten worden waar nodig kartografisch gegeneraliseerd. De berichten zijn alleen bedoeld om de publicaties genoemd in het bericht te kunnen corrigeren.
- Posities worden vermeld in het referentiestelsel (geodetisch datum) dat overeenkomt met dat van de betrokken kaart. Het referentiestelsel is altijd op de kaart vermeld. Onjuiste interpretatie van de referentiestelsels kan leiden tot positiefouten van enkele honderden meters.
- Richtingen, peilingen, geleidelijnen en lichtsectoren worden rechtwijzend gegeven, in graden, gerekend vanuit zee.
- Diepten en hoogten worden gegeven in dezelfde eenheid en herleid tot hetzelfde referentievlak als gebruikt in de betrokken kaart.
- Nadruk van de berichten is toegestaan mits volledig, ongewijzigd en met bronvermelding.
- De Chef der Hydrografie verzoekt u dringend vermoede of nieuwe gevaren en onjuistheden in publicaties te melden.

De Chef der Hydrografie

Van Alkemadelaan 786, 2597 BC Den Haag, Corr. Postbus 10000, 1780 CA Den Helder.

tel. +31 (0)70 3162817, fax. +31 (0)70 3162843, internetpagina: www.hydro.nl ; e-mail ; baz@hydro.nl

Preface

- *In accordance with SOLAS-regulations and the Scheepvaart Reglement Westerschelde official published nautical charts and books have to be kept corrected by means of Notices to Mariners (NL NM). General guidelines for the use of NL NM are described in the annual NL NM 3 in weekly edition 1, British Admiralty NP 100 (The Mariner's Handbook) and NP 294 (How to keep your Admiralty Charts up-to-date).*
- *Netherlands Notices to Mariners are only applicable for Netherlands nautical charts and hydrographic publications. Notices concerning foreign waters on Netherlands charts are adopted from the hydrographic service of that specific country. Notices contain general announcements, corrections for charts or books, preliminary (P) or temporary (T) notices or a summary.*
- *Data on which the notices are based are if necessary cartographically generalized. The notices are meant only to correct the publications that are stated in the notice.*
- *Positions are given in the reference system (geodetic datum) that corresponds with that of the relevant chart. The reference system is always printed on the chart. Incorrect interpretation of the reference system can lead to errors in the position of several hundreds of metres.*
- *Directions, bearings, leading lines and light sectors are true, in degrees, reckoned from seawards.*
- *Depths and heights are given in the same unit and are reduced to the same reference level as used in the relevant chart.*
- *Reprinting of the notices is allowed if complete, unchanged and with acknowledgement.*
- *The Hydrographer of the Netherlands Navy urges you strongly to report suspected or new dangers and errors in publications.*

Hydrographer of the Netherlands Navy

Van Alkemadelaan 786, NL-2597 BC Den Haag, Corr. P.O. Box 10000, NL-1780 CA Den Helder,

tel. +31 (0)70 3162817, fax. +31 (0)70 3162843, Internetpage: www.hydro.nl ; e-mail ; baz@hydro.nl

Lijst met gebruikte afkortingen in de wekelijkse Berichten aan Zeevarenden.

(P)	Preliminary: voorlopig BaZ
(T)	Temporary: tijdelijk BaZ
BSH	Bundesamt für Seeschifffahrt und Hydrographie (Duitse hydrografische dienst)
CNB	Centraal Nautisch Beheer Noordzeekanaalgebied
ECDIS	Electronic Chart Display and Information System: officieel elektronisch kaartsysteem
ED50	European Datum 1950: horizontale datum waarin posities worden uitgedrukt
ENC	Electronic Navigational Chart: officiële elektronische vectorkaart
GNA	Gemeenschappelijke Nautische Autoriteit (Westerschelde)
HBA	Havenbedrijf Amsterdam
HBR	Havenbedrijf Rotterdam
HOV	Hydrografisch Opname Vaarttuig van de Dienst der Hydrografie
HP	Hydrografische Publicatie: boekwerk van de Dienst der Hydrografie
HYD	Dienst der Hydrografie (Nederlandse hydrografische dienst)
IALA	International Association of Lighthouse Authorities
IHO	International Hydrographic Organization
INT	INTERNATIONALE kaart
KW	Kustwacht
MAS	Maritieme Autoriteit Suriname
NAP	Normaal Amsterdams Peil
NGA	National Geospatial-Intelligence Authority (amerikaanse hydrografische dienst)
NP	Nautical Publication: boekwerk van de UKHO
NtM	Notices to Mariners
PNR	Projectnummer van de Nederlandse Dienst der Hydrografie
pos	Positie
RWS Berna WSW	Rijkswaterstaat Noord-Nederland Waddenzee
RWS CMIJ	Rijkswaterstaat Centrale Meldpost IJsselmeer
RWS DZD	Rijkswaterstaat District Noord Zee en Delta (Zeeuwse wateren m.u.v. Westerschelde)
RWS MD	Rijkswaterstaat Markeringsdienst Zee en Delta
RWS Waterkamer	Rijkswaterstaat Waterdienst Waterkamer
RWS WNZ	Rijkswaterstaat West-Nederland Zuid (Dordrecht)
SFS	Sofartsstyrelsen (Deense hydrografische dienst)
SHOM	Service Hydrographique et Oceanographique de la Marine (Franse hydrografische dienst)
SodM	Staatstoezicht op de Mijnen
UKHO	United Kingdom Hydrographic Office (Engelse hydrografische dienst)
VDH	Verkeersdienst Den Helder
VH	Vlaamse Hydrografie
VHF	Very High Frequency
WGS84	World Geodetic System 1984: Coördinatenreferentiesysteem waarin GPS posities worden uitgedrukt.
WSA Emden	Wasser- und Schifffahrtsamt Emden

List of Abbreviations used in weekly editions of NtM

(P)	<i>Preliminary NtM</i>
(T)	<i>Temporary NtM</i>
BSH	<i>Bundesamt für Seeschifffahrt und Hydrographie (German HO)</i>
CNB	<i>Central Nautic Management Northseacanal</i>
ECDIS	<i>Electronic Chart Display and Information System (official)</i>
ED50	<i>European Datum 1950: horizontal datum for defining a position</i>
ENC	<i>Electronic Navigational Chart</i>
GNA	<i>Common Nautic Management (Westerschelde)</i>
HBA	<i>Port of Amsterdam</i>
HBR	<i>Port of Rotterdam</i>
HOV	<i>Hydrographic Survey Vessel</i>
HO	<i>Hydrographic Office (national service)</i>
HP	<i>Hydrographic Publication of the dutch HO</i>
HYD	<i>Dutch Hydrographic Office</i>
IALA	<i>International Association of Lighthouse Authorities</i>
IHO	<i>International Hydrographic Organization</i>
INT	<i>INTERNATIONAL chart</i>
KW	<i>Coastguard</i>
MAS	<i>Maritime Authority Suriname</i>
NAP	<i>Normaal Amsterdams Peil, a vertical Dutch chart datum</i>
NGA	<i>National Geospatial-Intelligence Authority (HO of the United States)</i>
NP	<i>Nautical Publication of the UKHO</i>
NtM	<i>Notices to Mariners</i>
PNR	<i>Project number of the Dutch Hydrographic Office</i>
pos	<i>position</i>
RWS	<i>Ministry of Infrastructure and the Environment</i>
RWS Berna WSW	<i>Notices to shipping Waddenzee</i>
RWS CMIJ	<i>Notices to shipping IJsselmeer</i>
RWS DZD	<i>Notices to shipping Zeeuwse wateren (not including Westerschelde)</i>
RWS MD	<i>Service for maintenance of navigational aids</i>
RWS Waterkamer	<i>Waterway information centre</i>
RWS WNZ	<i>Notices to shipping Dordrecht</i>
SFS	<i>Sofartsstyrelsen (Danish HO)</i>
SHOM	<i>Service Hydrographique et Oceanographique de la Marine (French HO)</i>
SodM	<i>State authority on Mining</i>
UKHO	<i>United Kingdom Hydrographic Office (English HO)</i>
VDH	<i>Trafficcentre Den Helder</i>
VHF	<i>Very High Frequency</i>
WGS84	<i>World Geodetic System 1984: standard coordinate system for the Earth.</i>
WSA Emden	<i>Wasser- und Schifffahrtsamt Emden</i>

Inhoudsopgave

Kruisverwijzing / <i>Cross reference</i>	5
Algemene berichten / <i>General notices</i>	6
Opgeheven (P) en (T) berichten / <i>Cancelled (P) and (T) notices</i>	6
Berichten Zeekaarten / <i>Notices Nautical charts</i>	6
Berichten 1800 serie kaarten / <i>Notices 1800 series charts</i>	8
Berichten Hydrografische publicaties / <i>Notices Hydrographic publications</i>	10
Lijst van mobiele boorunits / <i>Rig list</i>	11
Meetinstrumenten / <i>Measuring instruments list</i>	12

Kruisverwijzing / *Cross reference*

In de hoofdstukken Zeekaarten, 1800 serie kaarten en Hydrografische publicaties van dit document zijn de Berichten aan Zeevarenden gerangschikt op BaZ-nummer. Onderstaand overzicht toont deze berichten per kaartnummer en het nummer van de hydrografische publicatie.

In the Nautical charts, 1800 series charts and Hydrographic publications sections of this document the Notices to Mariners are sorted by NL NM-number. The overview below displays these notices sorted by chart and hydrographic publication number.

Zeekaarten / *Nautical Charts*

Kaart / <i>Chart</i>	BaZ / <i>NL NM</i>	
1014	469/15	
116	*470(T)/15	
120	*472(T)/15	
125	*473/15	*468/15
1630	*470(T)/15	
1631	*473/15	

1800 serie kaarten / *1800 series charts*

Kaart / <i>Chart</i>	BaZ / <i>NL NM</i>	
1801	*470(T)/15	*473/15
1803	*474(T)/15	*472(T)/15
1807	*474(T)/15	
1810	*471/15	

Hydrografische publicaties/ *Hydrographic publications*

Publication	BaZ / <i>NL NM</i>	
--------------------	---------------------------	--

NIL

Algemene berichten / General notices


NIL

Opgeheven (P) en (T) berichten / Cancelled (P) and (T) notices

Kaart / Chart	Int.	BaZ / NL NM	Opgeheven / Cancelled
1014	1043	183(P)/15	12 nov 2015, NOORDZEE. ENGELAND. DOGGER BANK.
116		*435(T)/15	12 nov 2015, NOORDZEE. BELGIE. WANDELAAR.
1630	1416	*435(T)/15	12 nov 2015, NOORDZEE. BELGIE. WANDELAAR.
1801		*435(T)/15	12 nov 2015, NOORDZEE. BELGIE. WANDELAAR.


Berichten Zeekaarten / Notices Nautical charts

***468/15** NOORDZEE. TSS IJMUIDEN WEST OUTER.

Kaart / Chart	Int. / Int.	Vorig BaZ / Prev. NL NM	Uitgave / Edition	Itemnr. / Itemno.
125	1469	401/15	Jun 2013	1
1 Aanbrengen Insert			op / at	52-26,04 N 004-00,09 E

Bron / Source: KW; PNR 4578-2015-1.

469/15 NOORDZEE. ENGELAND. MURDOCH - CYGNUS GAS FIELD.

Kaart / Chart	Int. / Int.	Vorig BaZ / Prev. NL NM	Uitgave / Edition	Itemnr. / Itemno.
1014	1043	421/15	Apr 2015	1
1 Aanbrengen Insert			op / at	54-16,10 N 002-19,30 E 54-16,70 N 002-20,00 E 54-21,20 N 002-22,30 E 54-25,30 N 002-22,90 E 54-27,70 N 002-22,30 E 54-32,90 N 002-17,00 E 54-34,10 N 002-17,40 E

Bron / Source: UKHO 5247/2015 ; PNR 4703-2015-2.

***470(T)/15** NOORDZEE. BELGIE. WANDELAAR.

Kaart / Chart	Int. / Int.	Itemnr. / Itemno.
116	n.a.	1, 2, 3, 4, 5
1630	1416	1, 2, 3, 4, 5

1 Aanbrengen *Insert* Flinterstar op / at 51-24,01 N 003-03,72 E



2 Aanbrengen *Insert* Radius 1,5 kabel/1,5 cable op / at 51-24,01 N 003-03,72 E



3 Aanbrengen *Insert* Q Flinterstar-N op / at 51-24,12 N 003-03,70 E



4 Aanbrengen *Insert* Racon Mo(D) op / at 51-24,12 N 003-03,70 E



5 Aanbrengen *Insert* Q(6)+LFI.15s Flinterstar-S op / at 51-23,94 N 003-03,70 E



Bron / Source: GNA 133/2015; PNR 4942-2015-1.

***472(T)/15** WESTERSCHELDE. SCHAAR VAN VALKENISSE.

Kaart / Chart	Int. / Int.	Itemnr. / Itemno.
120	1479	1, 2

1 Aanbrengen *Insert* op / at 51-22,50 N 004-06,26 E



2 Aanbrengen *Insert* op / at 51-22,42 N 004-06,70 E



Bron / Source: GNA 135/2015; PNR 4968-2015-1.

***473/15** NOORDZEE. WINDFARM LUCHTERDUINEN.

Kaart / Chart	Int. / Int.	Vorig BaZ / Prev. NL NM	Uitgave / Edition	Itemnr. / Itemno.
125	1469	468/15	Jun 2013	1
1631	1418	429/15	Jun 2013	2

- 1** Aanbrengen van bijgevoegd verbeterblad (blck_c125_y2015_baz473).
In positie ca. 52-24,20 N 004-10,00 E.
(Attentie! gebruik de juiste printer instellingen).

*Insert the accompanying block (blck_c125_y2015_baz473).
In position approx. 52-24.20 N 004-10.00 E.
(Attention! use the proper printer settings).*

- 2** Aanbrengen van bijgevoegd verbeterblad (blck_c1631_y2015_baz473).
In positie ca. 52-22,00 N 004-10,00 E.
(Attentie! gebruik de juiste printer instellingen).

*Insert the accompanying block (blck_c1631_y2015_baz473).
In position approx. 52-22.00 N 004-10.00 E.
(Attention! use the proper printer settings).*

Bron / Source: ENECO; PNR 4674-2015-1.

Berichten 1800 serie kaarten / Notices 1800 series charts

***470(T)/15** NOORDZEE. BELGIE. WANDELAAR.

Kaart / Chart	Int. / Int.	Itemnr. / Itemno.
1801.3	n.a.	1, 2, 3, 4, 5

- 1** Aanbrengen
Insert Flinterstar op / at 51-24,01 N 003-03,72 E



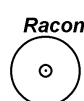
- 2** Aanbrengen
Insert Radius 1,5 op / at 51-24,01 N 003-03,72 E
kabel/ 1,5 cable



- 3** Aanbrengen
Insert Flinterstar-N op / at 51-24,12 N 003-03,70 E



- 4** Aanbrengen
Insert Racon Mo(D) op / at 51-24,12 N 003-03,70 E



5 Aanbrengen
Insert



Q(6)+LFI.15s
Flinterstar-S

op / at 51-23,94 N 003-03,70 E

Bron / Source: GNA 133/2015; PNR 4942-2015-1.

***471/15** IJSSELMEER. ENKHUIZERWAD.

Kaart / Chart	Int. / Int.	Vorig BaZ / Prev. NL NM	Uitgave / Edition	Itemnr. / Itemno.
1810.4	n.a.	444/15	mei 2015	1
1810.8	n.a.	444/15	mei 2015	2

1 Aanbrengen van bijgevoegd verbeterblad (blck_c1810.4_y2015_baz471).
In positie ca. 52-40,40 N 005-23,60 E.
(Attentie! gebruik de juiste printer instellingen).

*Insert the accompanying block (blck_c1810.4_y2015_baz471).
In position approx. 52-40.40 N 005-23.60 E.
(Attention! use the proper printer settings).*

2 Aanbrengen van bijgevoegd verbeterblad (blck_c1810.8_y2015_baz471).
In positie ca. 52-39,20 N 005-26,80 E.
(Attentie! gebruik de juiste printer instellingen).

*Insert the accompanying block (blck_c1810.8_y2015_baz471).
In position approx. 52-39.20 N 005-26.80 E.
(Attention! use the proper printer settings).*

Bron / Source: RWS CMIJ 89/2015; PNR 4846-2015-1.

***472(T)/15** WESTERSCHELDE. SCHAAR VAN VALKENISSE.

Kaart / Chart	Int. / Int.	Itemnr. / Itemno.
1803.4	n.a.	1, 2

1 Aanbrengen
Insert op / at 51-22,50 N 004-06,26 E



2 Aanbrengen
Insert op / at 51-22,42 N 004-06,70 E



Bron / Source: GNA 135/2015; PNR 4968-2015-1.

***473/15** NOORDZEE. WINDFARM LUCHTERDUINEN.

Kaart / Chart	Int. / Int.	Vorig BaZ / Prev. NL NM	Uitgave / Edition	Itemnr. / Itemno.
1801.8	n.a.	467/15	Jun 2013	3

- 3** Aanbrengen van bijgevoegd verbeterblad (blck_c1801.8_y2015_baz473).
In positie ca. 52-24,00 N 004-10,00 E.
(Attentie! gebruik de juiste printer instellingen).

*Insert the accompanying block (blck_c1801.8_y2015_baz473).
In position approx. 52-24.00 N 004-10.00 E.
(Attention! use the proper printer settings).*

Bron / Source: ENECO; PNR 4674-2015-1.

***474(T)/15** SCHELDE-RIJNVERBINDING. THV VLUCHTHAVEN
THOLEN.

Kaart / Chart	Int. / Int.	Itemnr. / Itemno.
1803.9	n.a.	1, 2
1807.2	n.a.	1, 2

- 1** Schrappen
Delete
- Iso.R.2s
48
- van / from 51-31,19 N 004-13,32 E
- 

- 2** Aanbrengen
Insert
- Iso.R.2s
SRK 2B
- op / at 51-31,19 N 004-13,33 E
- 

Bron / Source: RWS DZD 100/2015; PNR 4985-2015-1.

**Berichten Hydrografische publicaties / Notices Hydrographic
publications**

NIL

Lijst van mobiele boorunits / Rig list

Overzicht van mobiele boorunits werkzaam in de Noordzee (Nederlands karteergebied). De opgegeven posities zijn in WGS 84. Alleen de meest grootschalige kaart wordt genoemd. Geplaatste mobiele boorunits hebben een veiligheidszone van 500m (0,27 M).

*Summary of mobile drilling units employed in the North Sea (Dutch Charting Area). The positions given are in WGS 84. Only the largest scale chart is quoted.
The mobile drilling units are protected by a 500 m (0,27 M) safety zone.*

N Nieuw / New
V Verwijderd / Deleted
G Gewijzigd / Changed

	Naam Name	Positie Position		Kaart Chart
	SWIFT 10	53-37,20 N	003-00,20 E	1632
	Paragon C461	53-39,70 N	005-02,70 E	1632/1633
	Paragon C20052	55-06,30 N	003-50,00 E	1037

Bron / Source: Navarea One t/m 349 WZ t/m 1267

Meetinstrumenten / Measuring instruments list

Overzicht van tijdelijke meetinstrumenten in het Nederlands zeegebied, binnenwateren en aangrenzend buitenlands gebied. Scheepvaart wordt verzocht niet te vissen noch te ankeren in de nabijheid van deze posities en op ruime afstand te passeren. Alleen de meest grootschalige kaart wordt genoemd.

Summary of temporary measuring instruments in the Netherlands sea area, inland waters and adjacent foreign waters. Shipping is requested not to fish nor anchor near these positions and to give a wide berth. Only the largest scale chart is quoted.

N Nieuw / New

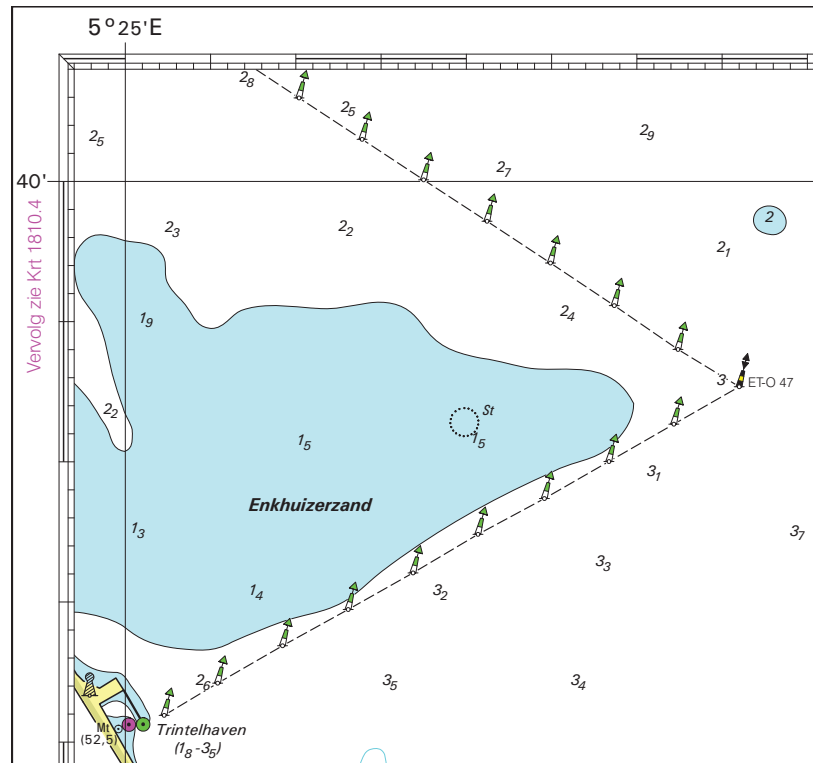
V Verwijderd / Deleted

G Gewijzigd / Changed

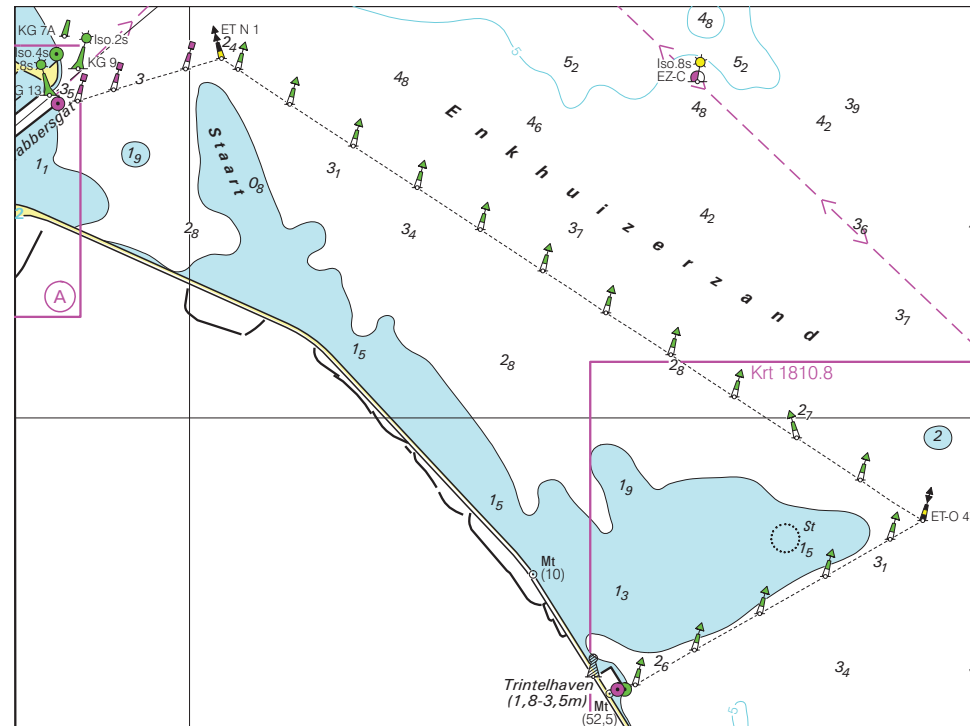
Naam Name	Vaarwater Waters	Licht Light	Positie Position		Kaart Chart	1800 Serie 1800 Series
aKust99	De Panne	Fl.Y.5s	51-06,59 N	002-34,18 E	1035	1801.2
HD35	De Panne	Fl.Y.5s	51-06,63 N	002-34,24 E	1035	
HD32	De Panne	Fl.Y.5s	51-07,92 N	002-30,80 E	1035	1801.2
aKust94	de Panne	Fl.Y.5s	51-07,96 N	002-30,84 E	1035	1801.2
aKust98	Duyk Route	Fl.Y.5s	51-11,69 N	002-27,94 E	1035	
HD34	Dyck Route	Fl.Y.5s	51-11,72 N	002-28,01 E	1035	
WL8	De Panne	Q	51-12,86 N	002-51,45 E	1035	1801.2
aKust 30	Ravensijde	Fl(5)Y.20s	51-13,23 N	002-52,17 E	1035	1801.2
WL1	De Panne	Q	51-13,26 N	002-52,37 E	1035	1801.2
H 8	Dyck Route	Fl.Y.5s	51-13,31 N	002-52,17 E	1035	1801.2
aKust96	Nieuwpoort	Fl.Y.5s	51-13,94 N	002-38,48 E	1035	
HD33	Nieuwpoort	Fl.Y.5s	51-13,98 N	002-38,50 E	1035	
aKust93	Westhinder	Fl.Y.5s	51-17,07 N	002-26,32 E	1035	
HD 25	Westhinder	Fl.Y.5s	51-17,12 N	002-26,40 E	1035	
H20	Oostende	Fl.Y.5s	51-17,28 N	002-51,73 E		1801.2
aKust36	Oostende	Fl(5)Y.20s	51-17,35 N	002-51,79 E	1035	1801.2
H18	Oostende	Fl.Y.5s	51-17,43 N	002-51,73 E		1801.2
H13	West Hinder	Fl.Y.5s	51-20,79 N	002-42,39 E	1035	1801.2
aKust29	Kwintebank	Fl(5)Y.20s	51-20,95 N	002-42,44 E		1801.2
H2	Wielingenpas	Fl.Y.5s	51-21,07 N	002-52,98 E	1035	1801.2
aKust38	Wielingenpas	Fl(5)Y.20s	51-21,14 N	002-53,01 E	1035	1801.2
H1	Wielingenpas	Fl.Y.5s	51-21,16 N	002-53,14 E	1035	1801.2
	Wielingenpas, omgeving MOW1		51-21,62 N	003-06,80 E	116	1801.3
aKust200	Westhinder	Fl..Y.5s	51-22,09 N	002-26,02 E	1035	
HD30	Westhinder	Fl.Y.5s	51-22,88 N	002-26,14 E	1035	
H11	Westhinder	Fl.Y.5s	51-22,91 N	002-26,43 E	1035	
H12	Westhinder	Fl.Y.5s	51-22,95 N	002-26,16 E	1035	
MP0309	Zuidergat	Unlit	51-23,37 N	004-02,92 E	120	1803.3, 1803.4
MP 0101	Zuidergat	Unlit	51-23,61 N	004-02,72 E	120	1803.3, 1803.4
ADCP 1	Westerschelde	unlit	51-23,74 N	003-56,75 E	120	1803.3
	Hooge Platen Noord	Unlit	51-23,91 N	003-41,29 E	120	1801.4, 1803.2
	Hooge Platen Noord	Unlit	51-24,30 N	003-39,60 E	120	1801.4, 1803.2
	Hooge Platen Noord	Unlit	51-24,42 N	003-40,46 E	120	1801.4, 1803.2
	Hooge Platen Noord	Unlit	51-24,47 N	003-38,64 E	120	1801.4, 1803.2
	Westhinder		51-24,78 N	002-31,61 E	1630	1801,2
H14	Goote Bank	Fl.Y.5s	51-24,90 N	002-49,09 E	1630	1801.2
H15	Goote Bank	Fl.Y.5s	51-24,98 N	002-49,55 E	1630	1801.2
	Platte Bank	Unlit	51-30,38 N	004-06,35 E		1805.7
NWWR3	Nadering Westerschelde	Fl.Y.5s	51-30,60 N	003-07,30 E	116	1801.3, 1801.5
SvY 1	Schaar v Yerseke	Fl(5)Y.20s	51-31,23 N	004-01,79 E		1805.5
	Slikken va den Dortsman	Unlit	51-32,04 N	004-02,86 E		1805.5, 1805.7
VLIZ	Thorntonbank	Fl(5)Y.20s	51-34,75 N	002-59,59 E	110	
	Lodewijkbank	Fl(5)Y.20s	51-42,41 N	003-02,08 E	110	

Naam Name	Vaarwater Waters	Licht Light	Positie Position		Kaart Chart	1800 Serie 1800 Series
MEET 2	Haringvliet	FI(3)Y.10s	51-49,19 N	004-04,44 E		1807.6
MEET 3	Haringvliet	FI(4)Y.15s	51-49,60 N	004-03,00 E		1807.6
	Bruine bank nabij meetmast IJM	FI(5)Y.20s	52-50,83 N	003-26,00 E	1631	
	Duitse Bocht	FI(5)Y.20s	53-03,10 N	006-14,40 E	1633	
	Unterems	FI.Y.4s	53-11,55 N	007-24,44 E		1812.8
	Unterems	FI.Y.4s	53-14,20 N	007-23,81 E		1812.8
AZB 61	Vingegat	FI(5)Y.20s	53-19,13 N	005-34,49 E		1811.6
AZB 51	Waddenzee Zwarte Haan	FI(5)Y.20s	53-21,28 N	005-34,95 E		1811.6
AZB 62	Dantziggat	FI(5)Y.20s	53-22,39 N	005-46,22 E		1812.2
AZB 41	Waddenzee Oosterom	FI(5)Y.20s	53-23,40 N	005-35,68 E		1811.6
AZB 52	Dantziggat	FI(5)Y.20s	53-23,49 N	005-41,76 E		1812.2
AZB 42	Westgat	FI(5)Y.20s	53-25,54 N	005-37,94 E		1811.6
AZB 32	Westgat	FI(5)Y.20s	53-27,00 N	005-36,31 E		1811.6
AZB 31	Westgat	FI(5)Y.20s	53-27,04 N	005-35,33 E		1811.6
PBW 1	Waddenzee Pieterburenwad	FI(5)Y.20s	53-27,49 N	006-27,60 E		1812.5
	Ems. Dukegat	FI.Y.4s	53-28,86 N	006-50,39 E	1460	1812.6
AZB-22	Bornrif	FI(5)Y.20s	53-29,10 N	005-37,42 E	1458	1811.6
AZB 21	Bornrif	FI(5)Y.20s	53-29,20 N	005-34,42 E		1811.6
OWEZ	Oude Westereems	FI(5)Y.20s	53-29,28 N	006-43,59 E	1460	1812.6
BOSZ 1	Waddenzee Boschgat	FI(5)Y.20s	53-29,74 N	006-27,60 E	1460	1812.5
OWEN	Oude Westereems	FI(5)Y.20s	53-30,79 N	006-40,63 E	1460	1812.6
AZB-11	Bornrif	FI(5)Y.20s	53-31,80 N	005-28,66 E	1458	1811.10
LAUO 1	Waddenzee Lauwers	FI(5)Y.20s	53-32,44 N	006-27,04 E	1460	1812.9
AZB 12	Bornrif	FI(5)Y.20s	53-32,49 N	005-39,55 E	1458	1811.10
TE-C	Terschelling-German Bight TSS	FI(5)Y.20s	53-43,66 N	006-01,77 E	1633	
BRKN 1	Eems Westereems	FI(5)Y.20s	53-44,12 N	006-37,46 E	1460	1812.9
NLWKN	Duitse Bocht	FI(5)Y.20s	53-50,30 N	007-11,64 E	1353	1812.10
BARD 14	Borkum Riffgrund	FI(5)Y.20s	53-52,68 N	006-08,15 E	1633	
BARD 13	Borkum Riffgrund	FI(5)Y.20s	53-56,51 N	006-05,96 E	1633	
BARD 1	East Friesland TSS	FI(5)Y.20s	53-58,85 N	005-14,83 E	1633	
BARD 2	East Friesland TSS	FI(5)Y.20s	53-59,58 N	005-23,90 E	1633	
Mess G	Duitse bocht	FI(5)Y.20s	54-00,00 N	006-11,42 E	1353	
BARD 3	East Friesland TSS Friesland TSS	FI(5)Y.20s FI(2)Y.5s	54-00,31 N 54-00,40 N	005-32,96 E 004-21,50 E	1633, 1633	
BARD 15	Gemini windpark	FI(5)Y.20s	54-00,94 N	006-07,58 E	1633	
BARD 4	Gemini windpark	FI(5)Y.20s	54-01,02 N	005-42,03 E	1633	
BARD 5	Gemini windpark	FI(5)Y.20s	54-01,38 N	005-46,57 E	1633	
BARD 9	Gemini windpark	FI(5)Y.20s	54-02,26 N	005-58,07 E	1633	
MEET-WF1	Friesland TSS	FI(5)Y.20s	54-02,49 N	005-53,15 E	1633	
MEET-WF2	Friesland TSS	FI(5)Y.20s	54-02,81 N	006-02,39 E	1633	
	German Bight	Unlit	54-05,44 N	007-03,95 E	1353	
	Noordzee	FI(2)Y.5s	54-17,39 N	005-00,01 E	1037	
	Friesland TSS	FI(2)Y.5s	54-19,50 N	005-02,50 E	1037	
	Noordzee	FI(2)Y.5s	54-20,09 N	003-40,19 E	1037	
	Friesland Junction	FI(5)Y.20s	54-22,39 N	005-07,22 E	1037	
	Duitse Bocht	FI(5)Y.20s	54-22,39 N	005-07,22 E	1037	
	Noordzee	FI(2)Y.5s	54-33,06 N	004-31,56 E	1037	
	Noordzee	FI(2)Y.5s	54-45,37 N	004-29,86 E	1037	
	Horns Rev	FI(5)Y.20s	55-36,70 N	007-31,75 E	1037	

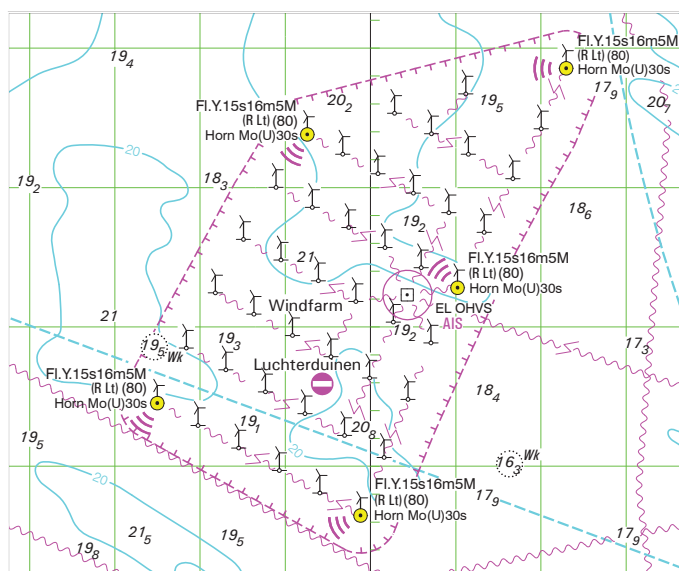
Verbeterblad voor kaart 1810.8 bij BaZ 471/15 Afm. blad 107,6 x 100,5 mm
Block to chart 1810.8 to NL NtM 471/15 Size block 107.6 x 100.5 mm



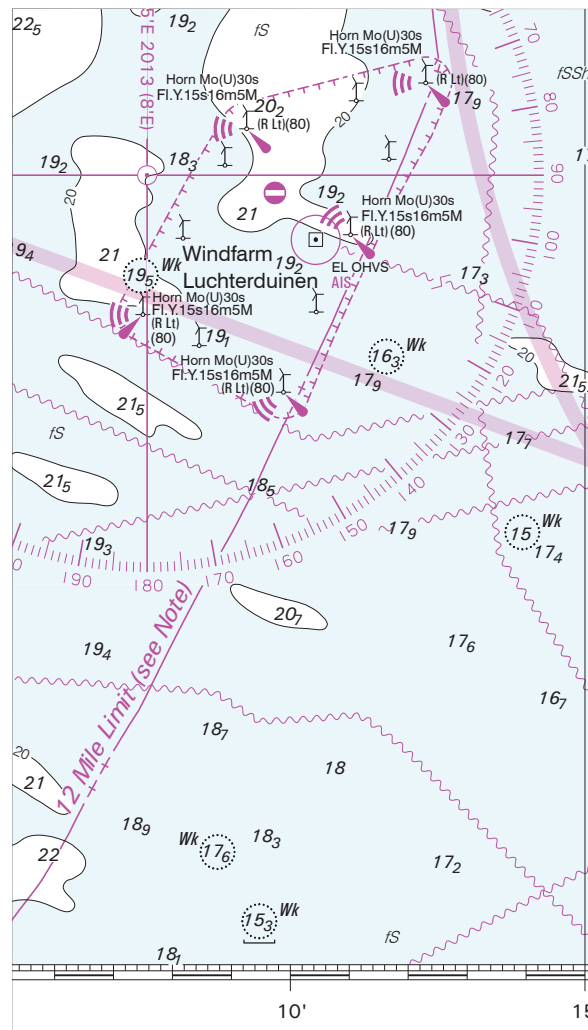
Verbeterblad voor kaart 1810.4 bij BaZ 471/15 Afm. blad 127,7 x 95,6 mm
Block to chart 1810.4 to NL NtM 471/15 Size block. 127.7 x 95.6 mm



Verbeterblad voor kaart 1801.8 bij BaZ 473/15 Afm. blad 90,0 x 74,8 mm
Block for chart 1801.8 to NL NtM 473/15 Size block 90.0 x 74.8 mm



Verbeterblad voor kaart 1631 bij BaZ 473/15 Afm. blad 77,4 x 136,1 mm
Block for chart 1631 to NL NtM 473/15 Size block 77.4 x 136.1 mm



Verbeterblad voor kaart 125 bij BaZ 473/15 Afm. blad 119,9 x 122,2 mm
Block for chart 125 to NL NtM 473/15 Size block 119.9 x 122.2 mm

