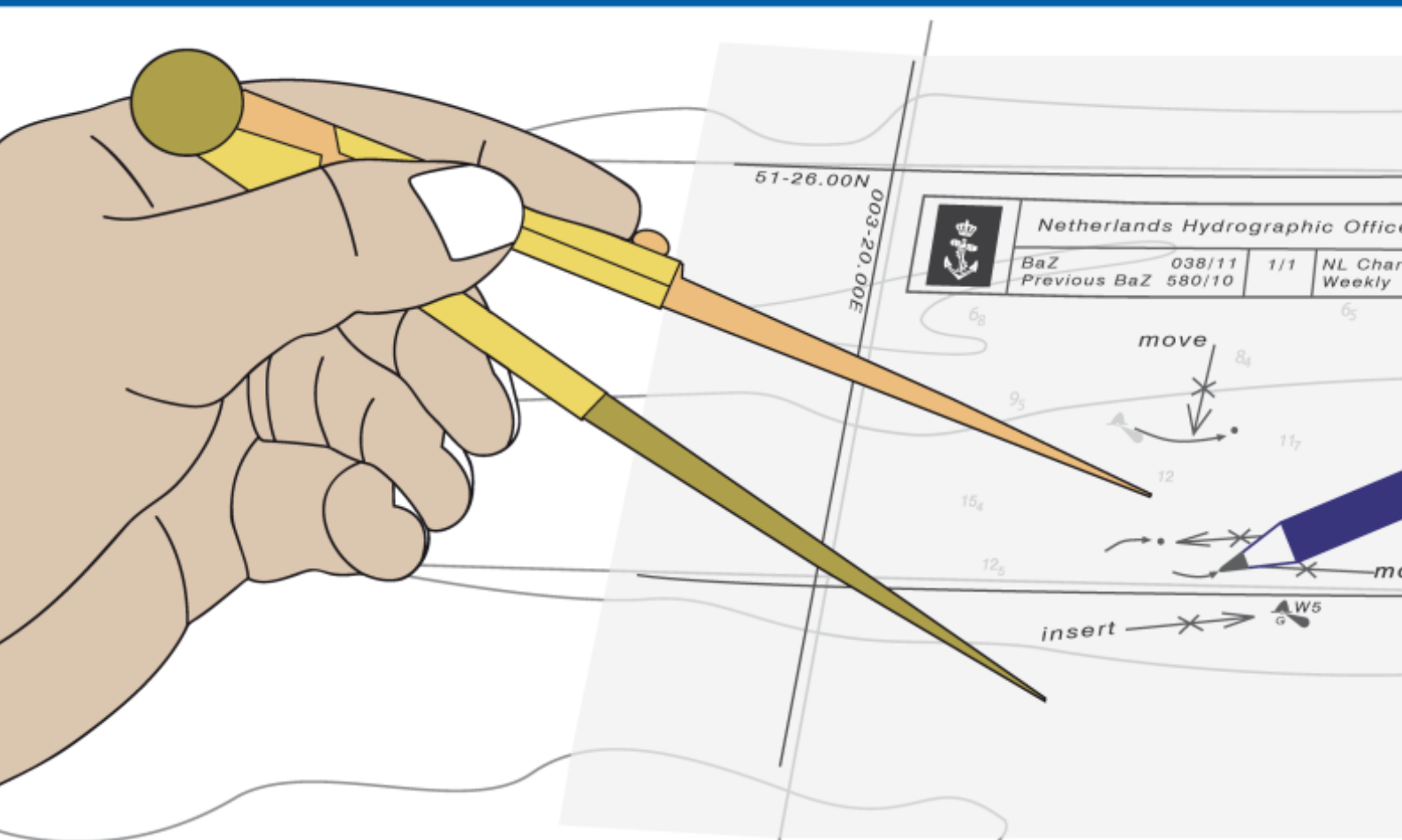




Koninklijke Marine

BaZ | 2015

43 | BAZ 439-446
Berichten aan Zeevarenden
Netherlands Notice to Mariners



140^e jaargang 22-10-2015
Dienst der Hydrografie

Erkende verkoopagenten van Nederlandse Hydrografische publicaties (Resellers licenced to distribute Netherlands Nautical Publications)

De Berichten aan Zeevarenden (BaZ) verschijnen wekelijks en zijn te verkrijgen:

- als printversie (PDF) via internet

<http://www.defensie.nl/onderwerpen/berichten-aan-zeevarenden/inhoud/weekedities>

- via de Database <http://www.defensie.nl/onderwerpen/berichten-aan-zeevarenden/inhoud/database>

- als boekje (tegen betaling) bij een aantal A-agenten.

- de catalogus vindt u op

<http://www.defensie.nl/onderwerpen/hydrografie/documenten/publicaties/2014/12/02/catalogus-hp7>

A-agenten: (bijgewerkte kaarten)

- Amsterdam: **Datema Amsterdam**, Prins Hendrikkade 176/50, 1011 TC Amsterdam,
Tel +31 (0)20 - 4277727; Fax. +31 (0)20 - 4279566;
Internetpagina: www.datema-Amsterdam.nl ; e-mail: datema-amsterdam@planet.nl
- Amsterdam: **L.J. Harri BV**, Prins Hendrikkade 94/95 "Schreierstoren", 1012 AE Amsterdam,
Tel. +31 (0)20 - 6248052; Fax. +31 (0)20 - 6258086;
Internetpagina: www.ljharri.nl ; e-mail: ljharri@xs4all.nl
- Delfzijl: **Datema Delfzijl BV**, Zeesluizen 8, 9936 HX Delfzijl,
Tel. +31 (0)596 - 635252; Fax. +31 (0)596 - 615245;
Internetpagina: www.datema.nl ; e-mail: delfzijl@datema.nl
- Uithuizer-
meeden **Nautical Centre**, Heuvelderij 7, 9982 TX Uithuizermeeden.
Tel: +31 (0)596 - 634870; Fax: +31 (0) 596 - 634827
Internetpagina: www.nauticalcentre.com ; e-mail: info@nauticalcentre.com
- Rotterdam **ChartCo Nederland B.V.**, Klompenmakerstraat 64, 3194 DE Hoogvliet,
Tel. +31 (0)10 - 4167622; Fax. +31 (0)10 - 4167218;
Internetpagina: www.chartco.com ; e-mail: netherlands@chartco.com
Datema Rotterdam, Galvanistraat 148, 3029 AD Rotterdam,
Tel. +31 (0)10 - 4366188; Fax. +31 (0)10 - 4365511 ; e-mail: rotterdam@datema.nl
Harri Trading BV, Van Weerden Poelmanweg 4, 3088 EB Rotterdam,
Tel. +31 (0)10 - 4290333; Fax. +31 (0)10 - 4282324;
Internetpagina: www.harritrading.nl ; e-mail: info@harritrading.nl
- Antwerpen: **Bogerd/Martin & Co.**, Oude Leeuwenrui 37, 2000 Antwerpen,
Tel. +32 (0)32134170; Fax. +32 (0)32326167;
Internetpagina: www.martin.be ; e-mail: sales@martin.be
- Hamburg: **Global Navigation Solutions GmbH**, Herrengraben 31, D-20459 Hamburg,
Tel. +49 (0)403748420; Fax. +49 (0)4037484242;
Internetpagina: www.gnsworldwide.com ; e-mail: info@gnsworldwide.com
- Bremen: **"Seekarte" Kpt. A. Dammeyer**, Korffsdeich 3, D-28217 Bremen,
Tel. +49 (0)421395051; Fax. +49 (0)4213962235;
Internetpagina: www.seekarte.com e-mail: seekarte@seekarte.de
- London: **Chart-Co**, Unit 4, Voltage Mollison Avenue, Enfield EN3 7XQ
Tel. +44 (0) 1992805200 ; Fax +44 (0) 1992805410 ;
Internetpagina: www.chartco.com ; e-mail : sales@chartco.com
- St. Maarten: **Budget Marine**, P.O.Box 434; Philipsburg, Tel. 599 - 5443134; Fax 599 - 5444409
Internetpagina: www.budgetmarine.com

B-agenten:

- Den Haag: **Koninklijke Nederlandse Toeristenbond ANWB**, Wassenaarseweg 220, 2596 EC Den Haag, Tel. +31 (0)70 - 3147147; en bijkantoren; *Internetpagina : www.anwb.nl*
- Scheveningen: **Vrolijk Watersport Scheveningen**, Treilerweg 65, 2583 DB Scheveningen,
Tel: +31 (0) 70 - 4168282, Fax: +31 (0) 70 - 3060497,
internetpagina: www.vrolijk.nl ; e-mail : winkel@vrolijk.nl ;
- St Ives: **Imray Laurie Norie & Wilson Ltd**, Wych House, The Broadway, St Ives, Huntingdon, Cambridgeshire PE17 4BT, Tel. +44 - (0)1480 - 462114; Fax. +44 - (0)1480 - 496109
Internetpagina: www.imray.com ; e-mail: ilnw@imray.com
- Bielefeld: **Delius Klasing Verlag GMBH**, Kammerratsheide 30a, Postfach 101671, D-33609 Bielefeld, Tel: +49 (0) 521 - 559000; Fax. +49 (0)521 - 559116;
intern etpagina: www.delius-klasing.de ; e-mail: info@delius-klasing.de

Voorwoord

- Overeenkomstig SOLAS-bepalingen en het Scheepvaart Reglement Westerschelde dienen de officieel uitgegeven zeekaarten en boekwerken met Berichten aan Zeevarenden (BaZ) bijgewerkt te worden. Algemene richtlijnen voor het gebruik van BaZ staan beschreven in de jaarlijkse BaZ 3 in weekeditie 1, British Admiralty NP 100 (Mariner's Handbook) en NP 294 (How to keep your Admiralty Charts up-to-date).
- Berichten aan Zeevarenden hebben alleen betrekking op Nederlandse kaarten en hydrografische publicaties. Berichten van toepassing op buitenlands gebied op Nederlandse kaarten worden overgenomen van de hydrografische dienst van het betreffende land. Berichten bevatten algemene mededelingen, correcties op kaarten of boeken, voorlopige (P) of tijdelijke (T) berichten of een overzicht.
- Gegevens die ten grondslag liggen aan berichten worden waar nodig kartografisch gegeneraliseerd. De berichten zijn alleen bedoeld om de publicaties genoemd in het bericht te kunnen corrigeren.
- Posities worden vermeld in het referentiestelsel (geodetisch datum) dat overeenkomt met dat van de betrokken kaart. Het referentiestelsel is altijd op de kaart vermeld. Onjuiste interpretatie van de referentiestelsels kan leiden tot positiefouten van enkele honderden meters.
- Richtingen, peilingen, geleidelijnen en lichtsectoren worden rechtwijzend gegeven, in graden, gerekend vanuit zee.
- Diepten en hoogten worden gegeven in dezelfde eenheid en herleid tot hetzelfde referentievlak als gebruikt in de betrokken kaart.
- Nadruk van de berichten is toegestaan mits volledig, ongewijzigd en met bronvermelding.
- De Chef der Hydrografie verzoekt u dringend vermoede of nieuwe gevaren en onjuistheden in publicaties te melden.

De Chef der Hydrografie

Van Alkemadelaan 786, 2597 BC Den Haag, Corr. Postbus 10000, 1780 CA Den Helder.

tel. +31 (0)70 3162817, fax. +31 (0)70 3162843, internetpagina: www.hydro.nl ; e-mail ; baz@hydro.nl

Preface

- *In accordance with SOLAS-regulations and the Scheepvaart Reglement Westerschelde official published nautical charts and books have to be kept corrected by means of Notices to Mariners (NL NM). General guidelines for the use of NL NM are described in the annual NL NM 3 in weekly edition 1, British Admiralty NP 100 (The Mariner's Handbook) and NP 294 (How to keep your Admiralty Charts up-to-date).*
- *Netherlands Notices to Mariners are only applicable for Netherlands nautical charts and hydrographic publications. Notices concerning foreign waters on Netherlands charts are adopted from the hydrographic service of that specific country. Notices contain general announcements, corrections for charts or books, preliminary (P) or temporary (T) notices or a summary.*
- *Data on which the notices are based are if necessary cartographically generalized. The notices are meant only to correct the publications that are stated in the notice.*
- *Positions are given in the reference system (geodetic datum) that corresponds with that of the relevant chart. The reference system is always printed on the chart. Incorrect interpretation of the reference system can lead to errors in the position of several hundreds of metres.*
- *Directions, bearings, leading lines and light sectors are true, in degrees, reckoned from seawards.*
- *Depths and heights are given in the same unit and are reduced to the same reference level as used in the relevant chart.*
- *Reprinting of the notices is allowed if complete, unchanged and with acknowledgement.*
- *The Hydrographer of the Netherlands Navy urges you strongly to report suspected or new dangers and errors in publications.*

Hydrographer of the Netherlands Navy

Van Alkemadelaan 786, NL-2597 BC Den Haag, Corr. P.O. Box 10000, NL-1780 CA Den Helder,

tel. +31 (0)70 3162817, fax. +31 (0)70 3162843, Internetpage: www.hydro.nl ; e-mail ; baz@hydro.nl

Lijst met gebruikte afkortingen in de wekelijkse Berichten aan Zeevarenden.

(P)	Preliminary: voorlopig BaZ
(T)	Temporary: tijdelijk BaZ
BSH	Bundesamt für Seeschifffahrt und Hydrographie (Duitse hydrografische dienst)
CNB	Centraal Nautisch Beheer Noordzeekanaalgebied
ECDIS	Electronic Chart Display and Information System: officieel elektronisch kaartsysteem
ED50	European Datum 1950: horizontale datum waarin posities worden uitgedrukt
ENC	Electronic Navigational Chart: officiële elektronische vectorkaart
GNA	Gemeenschappelijke Nautische Autoriteit (Westerschelde)
HBA	Havenbedrijf Amsterdam
HBR	Havenbedrijf Rotterdam
HOV	Hydrografisch Opname Vaartuig van de Dienst der Hydrografie
HP	Hydrografische Publicatie: boekwerk van de Dienst der Hydrografie
HYD	Dienst der Hydrografie (Nederlandse hydrografische dienst)
IALA	International Association of Lighthouse Authorities
IHO	International Hydrographic Organization
INT	INTERNATIONALE kaart
KW	Kustwacht
MAS	Maritieme Autoriteit Suriname
NAP	Normaal Amsterdams Peil
NGA	National Geospatial-Intelligence Authority (amerikaanse hydrografische dienst)
NP	Nautical Publication: boekwerk van de UKHO
NtM	Notices to Mariners
PNR	Projectnummer van de Nederlandse Dienst der Hydrografie
pos	Positie
RWS Berna WSW	Rijkswaterstaat Noord-Nederland Waddenzee
RWS CMIJ	Rijkswaterstaat Centrale Meldpost IJsselmeer
RWS DZD	Rijkswaterstaat District Noord Zee en Delta (Zeeuwse wateren m.u.v. Westerschelde)
RWS MD	Rijkswaterstaat Markeringsdienst Zee en Delta
RWS Waterkamer	Rijkswaterstaat Waterdienst Waterkamer
RWS WNZ	Rijkswaterstaat West-Nederland Zuid (Dordrecht)
SFS	Sofartsstyrelsen (Deense hydrografische dienst)
SHOM	Service Hydrographique et Oceanographique de la Marine (Franse hydrografische dienst)
SodM	Staatstoezicht op de Mijnen
UKHO	United Kingdom Hydrographic Office (Engelse hydrografische dienst)
VDH	Verkeersdienst Den Helder
VH	Vlaamse Hydrografie
VHF	Very High Frequency
WGS84	World Geodetic System 1984: Coördinatenreferentiesysteem waarin GPS posities worden uitgedrukt.
WSA Emden	Wasser- und Schifffahrtsamt Emden

List of Abbreviations used in weekly editions of NtM

(P)	<i>Preliminary NtM</i>
(T)	<i>Temporary NtM</i>
BSH	<i>Bundesamt für Seeschifffahrt und Hydrographie (German HO)</i>
CNB	<i>Central Nautic Management Northseacanal</i>
ECDIS	<i>Electronic Chart Display and Information System (official)</i>
ED50	<i>European Datum 1950: horizontal datum for defining a position</i>
ENC	<i>Electronic Navigational Chart</i>
GNA	<i>Common Nautic Management (Westerschelde)</i>
HBA	<i>Port of Amsterdam</i>
HBR	<i>Port of Rotterdam</i>
HOV	<i>Hydrographic Survey Vessel</i>
HO	<i>Hydrographic Office (national service)</i>
HP	<i>Hydrographic Publication of the dutch HO</i>
HYD	<i>Dutch Hydrographic Office</i>
IALA	<i>International Association of Lighthouse Authorities</i>
IHO	<i>International Hydrographic Organization</i>
INT	<i>INTERNATIONAL chart</i>
KW	<i>Coastguard</i>
MAS	<i>Maritime Authority Suriname</i>
NAP	<i>Normaal Amsterdams Peil, a vertical Dutch chart datum</i>
NGA	<i>National Geospatial-Intelligence Authority (HO of the United States)</i>
NP	<i>Nautical Publication of the UKHO</i>
NtM	<i>Notices to Mariners</i>
PNR	<i>Project number of the Dutch Hydrographic Office</i>
pos	<i>position</i>
RWS	<i>Ministry of Infrastructure and the Environment</i>
RWS Berna WSW	<i>Notices to shipping Waddenzee</i>
RWS CMIJ	<i>Notices to shipping IJsselmeer</i>
RWS DZD	<i>Notices to shipping Zeeuwse wateren (not including Westerschelde)</i>
RWS MD	<i>Service for maintenance of navigational aids</i>
RWS Waterkamer	<i>Waterway information center</i>
RWS WNZ	<i>Notices to shipping Dordrecht</i>
SFS	<i>Sofartsstyrelsen (Danish HO)</i>
SHOM	<i>Service Hydrographique et Oceanographique de la Marine (French HO)</i>
SodM	<i>State authority on Mining</i>
UKHO	<i>United Kingdom Hydrographic Office (English HO)</i>
VDH	<i>Trafficcentre Den Helder</i>
VHF	<i>Very High Frequency</i>
WGS84	<i>World Geodetic System 1984: standard coordinate system for the Earth.</i>
WSA Emden	<i>Wasser- und Schifffahrtsamt Emden</i>

Inhoudsopgave

Kruisverwijzing / <i>Cross reference</i>	5
Algemene berichten / <i>General notices</i>	6
Opgeheven (P) en (T) berichten / <i>Cancelled (P) and (T) notices</i>	6
Berichten Zeekaarten / <i>Notices Nautical charts</i>	6
Berichten 1800 serie kaarten / <i>Notices 1800 series charts</i>	9
Berichten Hydrografische publicaties / <i>Notices Hydrographic publications</i>	11
Lijst van mobiele boorunits / <i>Rig list</i>	12
Meetinstrumenten / <i>Measuring instruments list</i>	13

Kruisverwijzing / *Cross reference*

In de hoofdstukken Zeekaarten, 1800 serie kaarten en Hydrografische publicaties van dit document zijn de Berichten aan Zeevarenden gerangschikt op BaZ-nummer. Onderstaand overzicht toont deze berichten per kaartnummer en het nummer van de hydrografische publicatie.

In the Nautical charts, 1800 series charts and Hydrographic publications sections of this document the Notices to Mariners are sorted by NL NM-number. The overview below displays these notices sorted by chart and hydrographic publication number.

Zeekaarten / *Nautical Charts*

Kaart / <i>Chart</i>	BaZ / <i>NL NM</i>
110	*442/15
120	*445/15
124	*444/15
1458	*439(T)/15
1460	*441/15
1555	*441/15
2110	440(T)/15
2218	446(T)/15

1800 serie kaarten / *1800 series charts*

Kaart / <i>Chart</i>	BaZ / <i>NL NM</i>
1803	*445/15
1810	*444/15
1811	*439(T)/15
1812	*441/15 *443/15

Hydrografische publicaties/ *Hydrographic publications*

Publication	BaZ / <i>NL NM</i>
--------------------	---------------------------

NIL

Algemene berichten / General notices

NIL

Opgeheven (P) en (T) berichten / Cancelled (P) and (T) notices

Kaart / Chart	Int.	BaZ / NL NM	Opgeheven / Cancelled
1458		*394(T)/15	22 okt 2015, NOORDZEE. AMELAND.
2014		403(T)/15	22 okt 2015, SURINAME. VISSERSBANK.
208	1466	*409(T)/14	22 okt 2015, ROTTERDAM. PRINS JOHAN FRISOHAVEN.
1809		*409(T)/14	22 okt 2015, ROTTERDAM. PRINS JOHAN FRISOHAVEN.
1811		*394(T)/15	22 okt 2015, NOORDZEE. AMELAND.

Berichten Zeekaarten / Notices Nautical charts

***439(T)/15** NOORDZEE. AMELAND.

Kaart / Chart	Int. / Int.	Itemnr. / Itemno.
1458	n.a.	1, 2

1 Aanbrengen
Insert  op / at 53-28,58 N 005-46,39 E

2 Aanbrengen
Insert  op / at 53-28,90 N 005-49,33 E

Bron / Source: RWS MD 413/2015; PNR 4779-2015-1.

440(T)/15 CARRIBEAN SEA. ST MARTIN. BAIE DE MARIGOT.

Kaart / Chart	Int. / Int.	Itemnr. / Itemno.
2110	n.a.	1

1 Aanbrengen
Insert  op / at 18-04,48 N 063-05,62 W

Bron / Source: SHOM 15/41-T-02; PNR 4717-2015-2.

***441/15** WADDENZEE. DUITSLAND. OSTEREMS.

Kaart / Chart	Int. / Int.	Vorig BaZ / Prev. NL NM	Uitgave / Edition	Itemnr. / Itemno.
1460	1461	389/15	Mei 2011	1
1555	1462	409/15	aug 2015	2, 3

1 Verplaatsen O 50 van / from 53-26,16 N 006-56,43 E
Move



naar / to 53-26,16 N 006-56,61 E

2 Schrapen O 50 van / from 53-25,98 N 006-56,84 E
Delete



3 Aanbrengen O 50 op / at 53-26,16 N 006-56,61 E
Insert



Bron / Source: WSA Emden 140/2015; PNR 4622-2015-1.

***442/15** NOORDZEE. ANKERGEBIED SCHOUWENBANK.


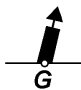
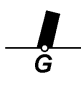
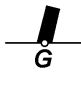
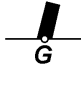
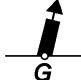
Kaart / Chart	Int. / Int.	Vorig BaZ / Prev. NL NM	Uitgave / Edition	Itemnr. / Itemno.
110	1473	434/15	May 2013	1

1 Aanbrengen op / at 51-46,30 N 003-17,90 E
Insert



Bron / Source: KW 04/05/2015; PNR 4351-2015-1.

***444/15** NOORDZEEKANAAL. AMSTERDAM. ENTREPOTHAVEN.

Kaart / Chart	Int. / Int.	Vorig BaZ / Prev. NL NM	Uitgave / Edition	Itemnr. / Itemno.
124.B	1471	164/15	Aug 2010	1, 2, 3, 4, 5, 6
1 Aanbrengen <i>Insert</i>			op / at	52-22,36 N 004-57,14 E
2 Aanbrengen <i>Insert</i>		EH 1	op / at	52-22,30 N 004-57,11 E
3 Aanbrengen <i>Insert</i>		EH 3	op / at	52-22,26 N 004-57,04 E
4 Aanbrengen <i>Insert</i>		EH 5	op / at	52-22,25 N 004-56,94 E
5 Aanbrengen <i>Insert</i>		EH 7	op / at	52-22,25 N 004-56,86 E
6 Aanbrengen <i>Insert</i>		EH 9	op / at	52-22,24 N 004-56,77 E

Bron / Source: RWS MD 326/2015; PNR 4274-2015-1.

***445/15** KANAAL VAN GENT NAAR TERNEUZEN.

Kaart / Chart	Int. / Int.	Vorig BaZ / Prev. NL NM	Uitgave / Edition	Itemnr. / Itemno.
120.D	1479	433/15	Sep 2014	1
1 Aanbrengen van bijgevoegd verbeterblad (blck_c120_y2015_baz445). In positie ca. 51-15,00 N 003-49,50 E. (Attentie! gebruik de juiste printer instellingen).				
<i>Insert the accompanying block (blck_c120_y2015_baz445). In position approx. 51-15.00 N 003-49.50 E. (Attention! use the proper printer settings).</i>				

Bron / Source: HYD; PNR 4332-2015-1.

446(T)/15 SURINAME. AANLOOP SURINAME RIVIER.

Kaart / Chart 2218 **Int. / Int.** n.a. **Itemnr. / Itemno.** 1, 2

1 Aanbrengen *Insert* op / at 06-00,65 N 055-13,29 W



2 Aanbrengen *Insert* Iso.Y.8s op / at 06-00,38 N 055-12,99 W



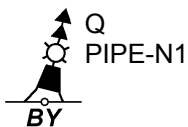
Bron / Source: MAS 44/2015; PNR 4805-2015-1.

Berichten 1800 serie kaarten / Notices 1800 series charts

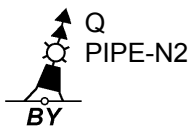
***439(T)/15** NOORDZEE. AMELAND.

Kaart / Chart 1811.10 **Int. / Int.** n.a. **Itemnr. / Itemno.** 1, 2

1 Aanbrengen *Insert* op / at 53-28,58 N 005-46,39 E



2 Aanbrengen *Insert* op / at 53-28,90 N 005-49,33 E



Bron / Source: RWS MD 413/2015; PNR 4779-2015-1.

***441/15** WADDENZEE. DUITSLAND. OSTEREMS.

Kaart / Chart	Int. / Int.	Vorig BaZ / Prev. NL NM	Uitgave / Edition	Itemnr. / Itemno.
1812.7	n.a.	408/15	Sep 2014	4

4 Verplaatsen
Move

O 50

van / from 53-25,98 N 006-56,84 E



naar / to 53-26,16 N 006-56,61 E

Bron / Source: WSA Emden 140/2015; PNR 4622-2015-1.

***443/15** WADDENZEE. MOLENGAT.

Kaart / Chart	Int. / Int.	Vorig BaZ / Prev. NL NM	Uitgave / Edition	Itemnr. / Itemno.
1812.2	n.a.	441/15	Sep 2014	1
1812.2A	n.a.	441/15	Sep 2014	1

1 Verplaatsen
Move

MG 18

van / from 53-25,73 N 005-45,73 E



naar / to 53-25,78 N 005-45,58 E

Bron / Source: RWS MD 409/2015; PNR 4735-2015-1.

***444/15** NOORDZEEKANAAL. AMSTERDAM. ENTREPOTHAVEN.

Kaart / Chart	Int. / Int.	Vorig BaZ / Prev. NL NM	Uitgave / Edition	Itemnr. / Itemno.
1810.2D	n.a.	438/15	mei 2015	1, 2, 3, 4, 5, 6

1 Aanbrengen
Insert



op / at 52-22,36 N 004-57,14 E

2 Aanbrengen
Insert

EH 1



op / at 52-22,30 N 004-57,11 E

3 Aanbrengen
Insert

EH 3



op / at 52-22,26 N 004-57,04 E

4 Aanbrengen
Insert

EH 5



op / at 52-22,25 N 004-56,94 E

5 Aanbrengen EH 7 op / at 52-22,25 N 004-56,86 E
Insert



6 Aanbrengen EH 9 op / at 52-22,24 N 004-56,77 E
Insert



Bron / Source: RWS MD 326/2015; PNR 4274-2015-1.

***445/15 KANAAL VAN GENT NAAR TERNEUZEN.**

Kaart / Chart	Int. / Int.	Vorig BaZ / Prev. NL NM	Uitgave / Edition	Itemnr. / Itemno.
1803.7A	n.a.	433/15	jan 2015	2
1803.7B	n.a.	433/15	jan 2015	3

2 Aanbrengen van bijgevoegd verbeterblad (blck_c1803.7_y2015_baz445a).
In positie ca. 51-17,00 N 003-49,50 E.
(Attentie! gebruik de juiste printer instellingen).

*Insert the accompanying block (blck_c1803.7_y2015_baz445a).
In position approx. 51-17.00 N 003-49.50 E.
(Attention! use the proper printer settings).*

3 Aanbrengen van bijgevoegd verbeterblad (blck_c1803.7_y2015_baz445b).
In positie ca. 51-13,50 N 003-48,50 E.
(Attentie! gebruik de juiste printer instellingen).

*Insert the accompanying block (blck_c1803.7_y2015_baz445b).
In position approx. 51-13.50 N 003-48.50 E.
(Attention! use the proper printer settings).*

Bron / Source: HYD; PNR 4332-2015-1.

Berichten Hydrografische publicaties / Notices Hydrographic publications

NIL

Lijst van mobiele boorunits / Rig list

Overzicht van mobiele boorunits werkzaam in de Noordzee (Nederlands karteergebied). De opgegeven posities zijn in WGS 84. Alleen de meest grootschalige kaart wordt genoemd. Geplaatste mobiele boorunits hebben een veiligheidszone van 500m (0,27 M).

*Summary of mobile drilling units employed in the North Sea (Dutch Charting Area). The positions given are in WGS 84. Only the largest scale chart is quoted.
The mobile drilling units are protected by a 500 m (0,27 M) safety zone.*

N Nieuw / New
V Verwijderd / Deleted
G Gewijzigd / Changed

	Naam Name	Positie Position	Kaart Chart
N	SWIFT 10	53-37,20 N 003-00,20 E	1632
N	Paragon C461	53-39,70 N 005-02,70 E	1632/1633

Bron / Source: Navarea One t/m 324 WZ t/m 1207

Meetinstrumenten / Measuring instruments list

Overzicht van tijdelijke meetinstrumenten in het Nederlands zeegebied, binnenwateren en aangrenzend buitenlands gebied. Scheepvaart wordt verzocht niet te vissen noch te ankeren in de nabijheid van deze posities en op ruime afstand te passeren. Alleen de meest grootschalige kaart wordt genoemd.

Summary of temporary measuring instruments in the Netherlands sea area, inland waters and adjacent foreign waters. Shipping is requested not to fish nor anchor near these positions and to give a wide berth. Only the largest scale chart is quoted.

N Nieuw / *New*

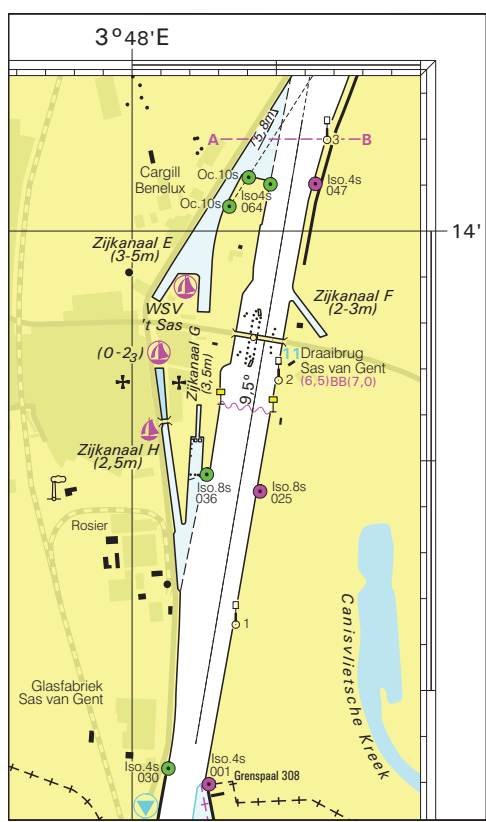
V Verwijderd / *Deleted*

G Gewijzigd / *Changed*

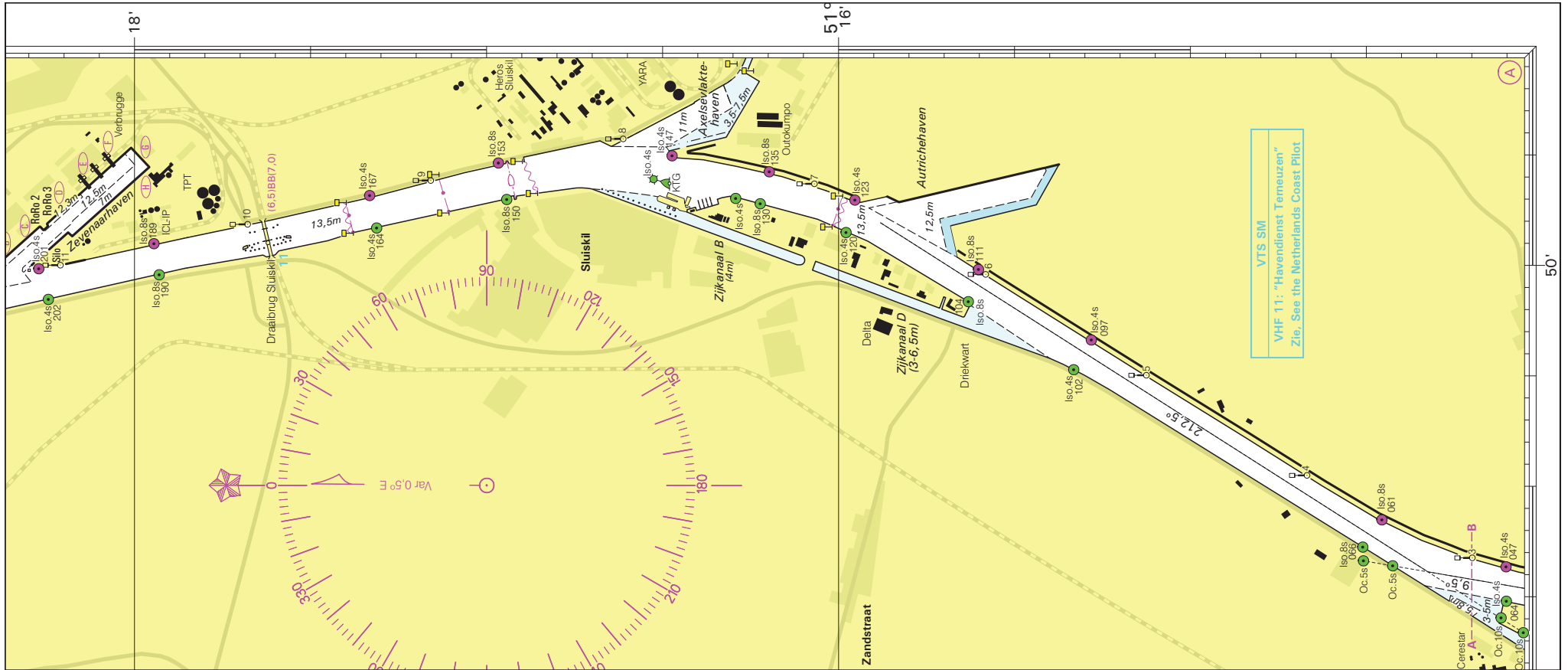
Naam <i>Name</i>	Vaarwater <i>Waters</i>	Licht <i>Light</i>	Positie <i>Position</i>		Kaart <i>Chart</i>	1800 Serie <i>1800 Series</i>
aKust99	De Panne	Fl.Y.5s	51-06,59 N	002-34,18 E	1035	1801.2
HD35	De Panne	Fl.Y.5s	51-06,63 N	002-34,24 E	1035	
HD32	De Panne	Fl.Y.5s	51-07,92 N	002-30,80 E	1035	1801.2
aKust94	de Panne	Fl.Y.5s	51-07,96 N	002-30,84 E	1035	1801.2
aKust98	Duyk Route	Fl.Y.5s	51-11,69 N	002-27,94 E	1035	
HD34	Dyck Route	Fl.Y.5s	51-11,72 N	002-28,01 E	1035	
WL8	De Panne	Q	51-12,86 N	002-51,45 E	1035	1801.2
aKust 30	Ravensijde	Fl(5)Y.20s	51-13,23 N	002-52,17 E	1035	1801.2
WL1	De Panne	Q	51-13,26 N	002-52,37 E	1035	1801.2
H 8	Dyck Route	Fl.Y.5s	51-13,31 N	002-52,17 E	1035	1801.2
aKust96	Nieuwpoort	Fl.Y.5s	51-13,94 N	002-38,48 E	1035	
HD33	Nieuwpoort	Fl.Y.5s	51-13,98 N	002-38,50 E	1035	
aKust93	Westhinder	Fl.Y.5s	51-17,07 N	002-26,32 E	1035	
HD 25	Westhinder	Fl.Y.5s	51-17,12 N	002-26,40 E	1035	
H20	Oostende	Fl.Y.5s	51-17,28 N	002-51,73 E		1801.2
aKust36	Oostende	Fl(5)Y.20s	51-17,35 N	002-51,79 E	1035	1801.2
H18	Oostende	Fl.Y.5s	51-17,43 N	002-51,73 E		1801.2
H13	West Hinder	Fl.Y.5s	51-20,79 N	002-42,39 E	1035	1801.2
aKust29	Kwintebank	Fl(5)Y.20s	51-20,95 N	002-42,44 E		1801.2
H2	Wielingenpas	Fl.Y.5s	51-21,07 N	002-52,98 E	1035	1801.2
aKust38	Wielingenpas	Fl(5)Y.20s	51-21,14 N	002-53,01 E	1035	1801.2
H1	Wielingenpas	Fl.Y.5s	51-21,16 N	002-53,14 E	1035	1801.2
	Wielingenpas, omgeving MOW1		51-21,62 N	003-06,80 E	116	1801.3
aKust200	Westhinder	Fl.Y.5s	51-22,09 N	002-26,02 E	1035	
HD30	Westhinder	Fl.Y.5s	51-22,88 N	002-26,14 E	1035	
H11	Westhinder	Fl.Y.5s	51-22,91 N	002-26,43 E	1035	
H12	Westhinder	Fl.Y.5s	51-22,95 N	002-26,16 E	1035	
MP0309	Zuidergat	Unlit	51-23,37 N	004-02,92 E	120	1803.3, 1803.4
MP 0101	Zuidergat	Unlit	51-23,61 N	004-02,72 E	120	1803.3, 1803.4
ADCP 1	Westerschelde	unlit	51-23,74 N	003-56,75 E	120	1803.3
	Hooge Platen Noord	Unlit	51-23,91 N	003-41,29 E	120	1801.4, 1803.2
	Hooge Platen Noord	Unlit	51-24,30 N	003-39,60 E	120	1801.4, 1803.2
	Hooge Platen Noord	Unlit	51-24,42 N	003-40,46 E	120	1801.4, 1803.2
	Hooge Platen Noord	Unlit	51-24,47 N	003-38,64 E	120	1801.4, 1803.2
	Westhinder		51-24,78 N	002-31,61 E	1630	1801,2
H14	Goote Bank	Fl.Y.5s	51-24,90 N	002-49,09 E	1630	1801.2
H15	Goote Bank	Fl.Y.5s	51-24,98 N	002-49,55 E	1630	1801.2
	Platte Bank	Unlit	51-30,38 N	004-06,35 E		1805.7
NWWR3	Nadering	Fl.Y.5s	51-30,60 N	003-07,30 E	116	1801.3, 1801.5
	Westerschelde					
SvY 1	Schaar v Yerseke	Fl(5)Y.20s	51-31,23 N	004-01,79 E		1805.5
	Slikken va den Dortsman	Unlit	51-32,04 N	004-02,86 E		1805.5, 1805.7
VLIZ	Thorntonbank	Fl(5)Y.20s	51-34,75 N	002-59,59 E	110	
	Lodewijkbank	Fl(5)Y.20s	51-42,41 N	003-02,08 E	110	

Naam Name	Vaarwater Waters	Licht Light	Positie Position		Kaart Chart	1800 Serie 1800 Series
MEET 2	Haringvliet	Fl(3)Y.10s	51-49,19 N	004-04,44 E		1807.6
MEET 3	Haringvliet	Fl(4)Y.15s	51-49,60 N	004-03,00 E		1807.6
	Bruine bank nabij meetmast IJM	Fl(5)Y.20s	52-50,83 N	003-26,00 E	1631	
	Duitse Bocht	Fl(5)Y.20s	53-03,10 N	006-14,40 E	1633	
	Unterems	Fl.Y.4s	53-11,55 N	007-24,44 E		1812.8
	Unterems	Fl.Y.4s	53-14,20 N	007-23,81 E		1812.8
AZB 51	Waddenzee Zwarte Haan	Fl(5)Y.20s	53-21,28 N	005-34,95 E		1811.6
AZB 41	Waddenzee Oosterom	Fl(5)Y.20s	53-23,40 N	005-35,68 E		1811.6
PBW 1	Waddenzee Pieterburenwad	Fl(5)Y.20s	53-27,49 N	006-27,60 E		1812.5
	Ems. Dukegat	Fl.Y.4s	53-28,86 N	006-50,39 E	1460	1812.6
AZB-22	Bornrif	Fl(5)Y.20s	53-28,97 N	005-37,40 E	1458	1811.6
AZB 21	Bornrif	Fl(5)Y.20s	53-29,20 N	005-34,42 E		1811.6
OWEZ	Oude Westereems	Fl(5)Y.20s	53-29,28 N	006-43,59 E	1460	1812.6
BOSZ 1	Waddenzee Boschgat	Fl(5)Y.20s	53-29,74 N	006-27,60 E	1460	1812.5
OWEN	Oude Westereems	Fl(5)Y.20s	53-30,79 N	006-40,63 E	1460	1812.6
AZB-11	Bornrif	Fl(5)Y.20s	53-31,80 N	005-28,66 E	1458	1811.10
LAUO 1	Waddenzee Lauwers	Fl(5)Y.20s	53-32,44 N	006-27,04 E	1460	1812.9
AZB 12	Bornrif	Fl(5)Y.20s	53-32,49 N	005-39,55 E	1458	1811.10
TE-C	Terschelling-German Bight TSS	Fl(5)Y.20s	53-43,66 N	006-01,77 E	1633	
BRKN 1	Eems Westereems	Fl(5)Y.20s	53-44,12 N	006-37,46 E	1460	1812.9
GEMINI-A	East Friesland TSS	Fl(5)Y.20s	53-46,93 N	005-10,91 E	1633	
NLWKN	Duitse Bocht	Fl(5)Y.20s	53-50,30 N	007-11,64 E	1353	1812.10
BARD 14	Borkum Riffgrund	Fl(5)Y.20s	53-52,68 N	006-08,15 E	1633	
GEMINI-B	East Friesland TSS	Fl(5)Y.20s	53-56,11 N	005-37,67 E	1633	
BARD 13	Borkum Riffgrund	Fl(5)Y.20s	53-56,51 N	006-05,96 E	1633	
BARD 1	East Friesland TSS	Fl(5)Y.20s	53-58,85 N	005-14,83 E	1633	
BARD 2	East Friesland TSS	Fl(5)Y.20s	53-59,58 N	005-23,90 E	1633	
Mess G	Duitse bocht	Fl(5)Y.20s	54-00,00 N	006-11,42 E	1353	
BARD 3	East Friesland TSS	Fl(5)Y.20s	54-00,31 N	005-32,96 E	1633	
	Friesland TSS	Fl(2)Y.5s	54-00,40 N	004-21,50 E	1632, 1633	
BARD 15	Gemini windpark	Fl(5)Y.20s	54-00,94 N	006-07,58 E	1633	
BARD 4	Gemini windpark	Fl(5)Y.20s	54-01,02 N	005-42,03 E	1633	
BARD 5	Gemini windpark	Fl(5)Y.20s	54-01,38 N	005-46,57 E	1633	
BARD 9	Gemini windpark	Fl(5)Y.20s	54-02,26 N	005-58,07 E	1633	
MEET-WFF	Friesland TSS	Fl(5)Y.20s	54-02,49 N	005-53,15 E	1633	
1						
MEET-WFF	Friesland TSS	Fl(5)Y.20s	54-02,81 N	006-02,39 E	1633	
2						
	German Bight	Unlit	54-05,44 N	007-03,95 E	1353	
	Noordzee	Fl(2)Y.5s	54-17,39 N	005-00,01 E	1037	
	Friesland TSS	Fl(2)Y.5s	54-19,50 N	005-02,50 E	1037	
	Noordzee	Fl(2)Y.5s	54-20,09 N	003-40,19 E	1037	
	Friesland Junction	Fl(5)Y.20s	54-22,39 N	005-07,22 E	1037	
	Duitse Bocht	Fl(5)Y.20s	54-22,39 N	005-07,22 E	1037	
	Noordzee	Fl(2)Y.5s	54-33,06 N	004-31,56 E	1037	
	Noordzee	Fl(2)Y.5s	54-45,37 N	004-29,86 E	1037	
	Horns Rev	Fl(5)Y.20s	55-36,70 N	007-31,75 E	1037	

Verbeterblad voor kaart 1803.7B bij BaZ 445/15 Afm. blad 106,4 x 63,0 mm
Block for chart 1803.7B to NL NtM 445/15 Size block 106.4 x 63.0 mm



Verbeterblad voor kaart 1803.7A bij BaZ 445/15 Afm. blad 268,5 x 115,0 mm
Block for chart 1803.7A to NL NtM 445/15 Size block 268.5 x 115.0 mm



Verbeterblad voor kaart 120D bij BaZ 445/15 Afm. blad 226,8 x 121,6 mm
Block for chart 120D to NL NtM 445/15 Size block 226.8 x 121.6 mm

