

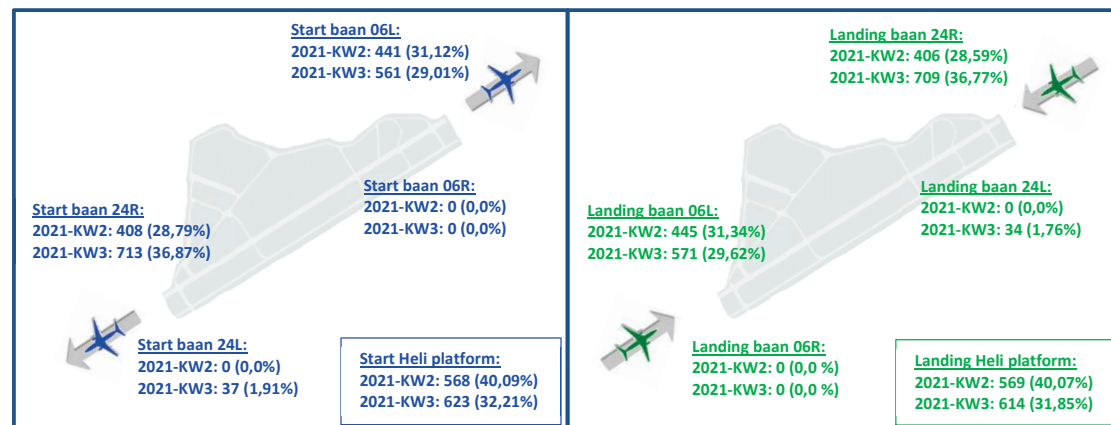
Kwartaalrapportage meldingen geluidhinder vliegbasis Volkel derde kwartaal 2021

1. Inleiding

Dit document vormt de kwartaalrapportage over de geluidhinder in het derde kwartaal 2021. De rapportage biedt een overzicht van alle ingediende meldingen. Trends zijn weergegeven door de gegevens van het voorgaande kwartaal op te nemen. Doel van de rapportage is de Commissie Overleg & Voorlichting Milieu (COVM) meer inzicht te geven in de ontwikkeling en trends m.b.t. meldingen over de geluidhinder van vliegverkeer.

2. Baangebruik: aantal starts en landingen

Onderstaande figuur geeft inzicht in het aantal en percentage vliegtuigbewegingen, per vluchtsoort (start of landing) en per gebruikte start- of landingsbaan (06L-24R, 06R-24L of een heli platform). Ter vergelijking zijn de aantallen opgenomen voor het vorige kwartaal. De percentages geven respectievelijk het deel aan van het totaal aantal starts (linker deel) en landingen (rechter deel).



Figuur 1 Aantallen vliegtuigbewegingen per vluchtsoort en baanrichting

3. Melders en meldingen: gegroepeerd naar aantal meldingen per melder

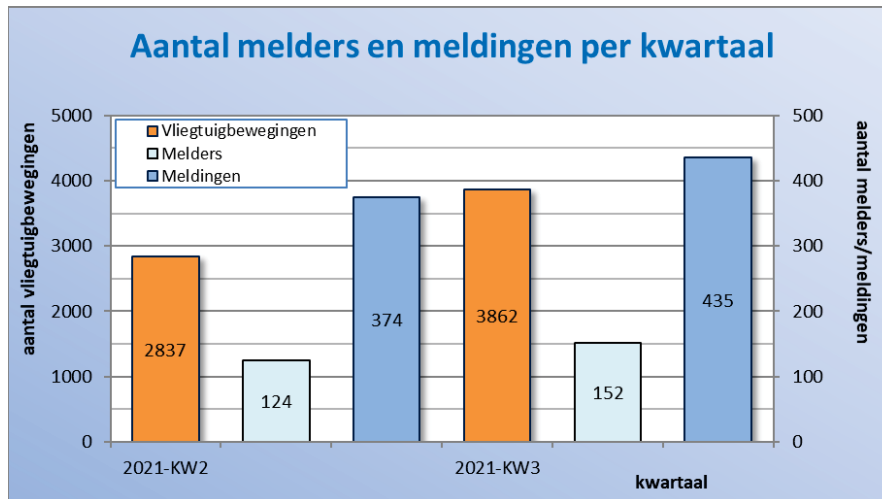
Onderstaande tabel geeft inzicht in het totaal aantal meldingen, zowel voor het derde kwartaal 2021 als voor het vorige kwartaal. De meldingen zijn hierbij gegroepeerd zodat inzicht ontstaat over het aantal meldingen dat per melder wordt ingediend.

Tabel 1 Melders en meldingen

Aantal meldingen	2021-KW2		2021-KW3	
	melders	meldingen	melders	meldingen
150+	0	0	0	0
76-150	1	115	1	76
26-75	1	32	3	124
11-25	4	59	2	36
1-10	118	168	146	199
Totaal	124	374	152	435

4. Melders en meldingen

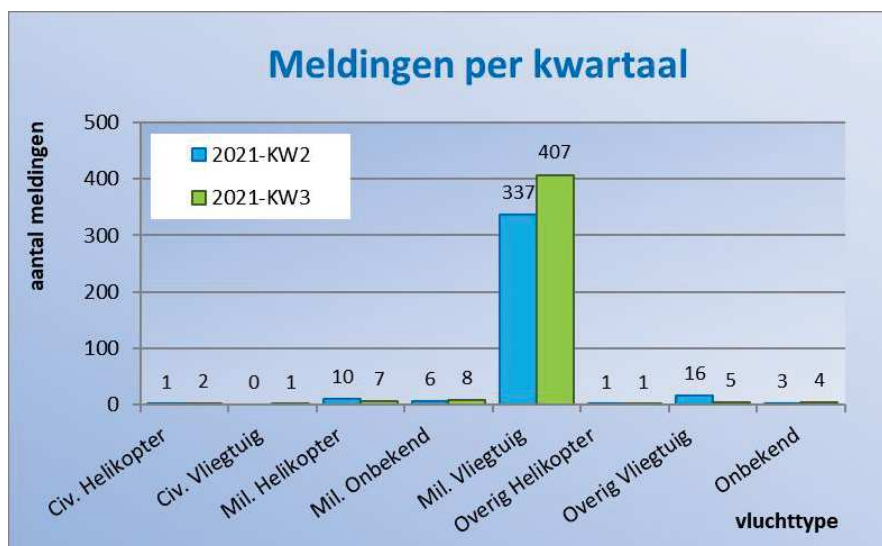
De aantallen voor het aantal melders en meldingen zijn, samen met het aantal vliegtuigbewegingen, grafisch weergegeven in Figuur 2.



Figuur 2 Verdeling melders en meldingen

5. Meldingen: per vluchttype

In Figuur 3 zijn de meldingen weergegeven die aan vliegtuigbewegingen zijn gekoppeld. Als referentie zijn ook de gegevens van het vorige kwartaal opgenomen. Wanneer het niet mogelijk is om een meldingen te relateren aan een specifieke vliegtuigbeweging, wordt deze meegeteld als "onbekend". Helikopters en vliegtuigen die niet tot civiel of militair verkeer horen, zijn als "Overig" opgenomen; hieronder valt bijvoorbeeld recreatief verkeer, of verkeer waarvan het vluchttype niet bekend is.



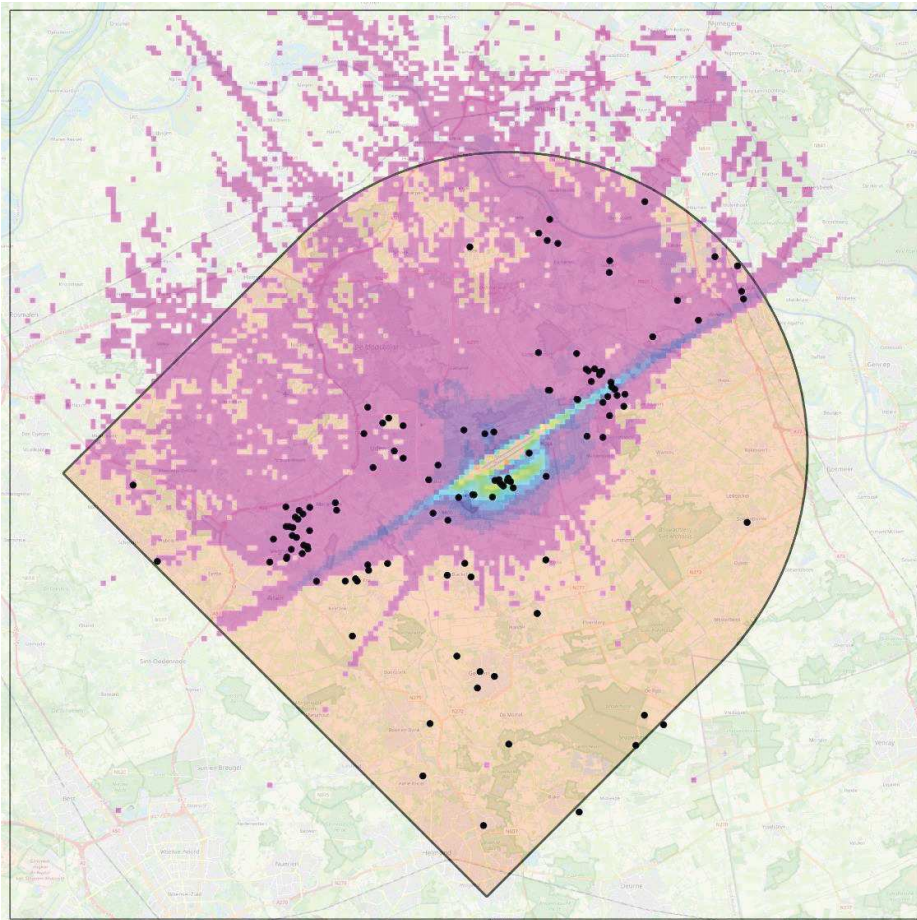
Figuur 3 Verdeling van de meldingen naar vluchttype

6. Vliegtuigbewegingen en melderlocaties

Onderzocht is waar zich de vliegtuigbewegingen in het derde kwartaal 2021 bevonden¹. De dichtheid van het verkeer is bepaald op basis van de werkelijke vliegtuigpassages; vliegtuigen worden in de telling meerdere keren meegeteld wanneer ze vaker passeren, zoals bijvoorbeeld bij circuitvluchten het geval is.

In Figuur 4 is het resultaat te zien voor het militair en civiel vliegverkeer van en naar de vliegbasis Volkel, in het derde kwartaal 2021. De figuur laat ook de Control Zone (CTR) van Volkel zien.

Onderstaande kaart geeft ook aan hoe de meldingen geografische verdeeld zijn over de regio. Elke zwarte stip in de kaart geeft de positie weer (per 6-positie postcode) van waaraf meldingen zijn gedaan in het derde kwartaal 2021.

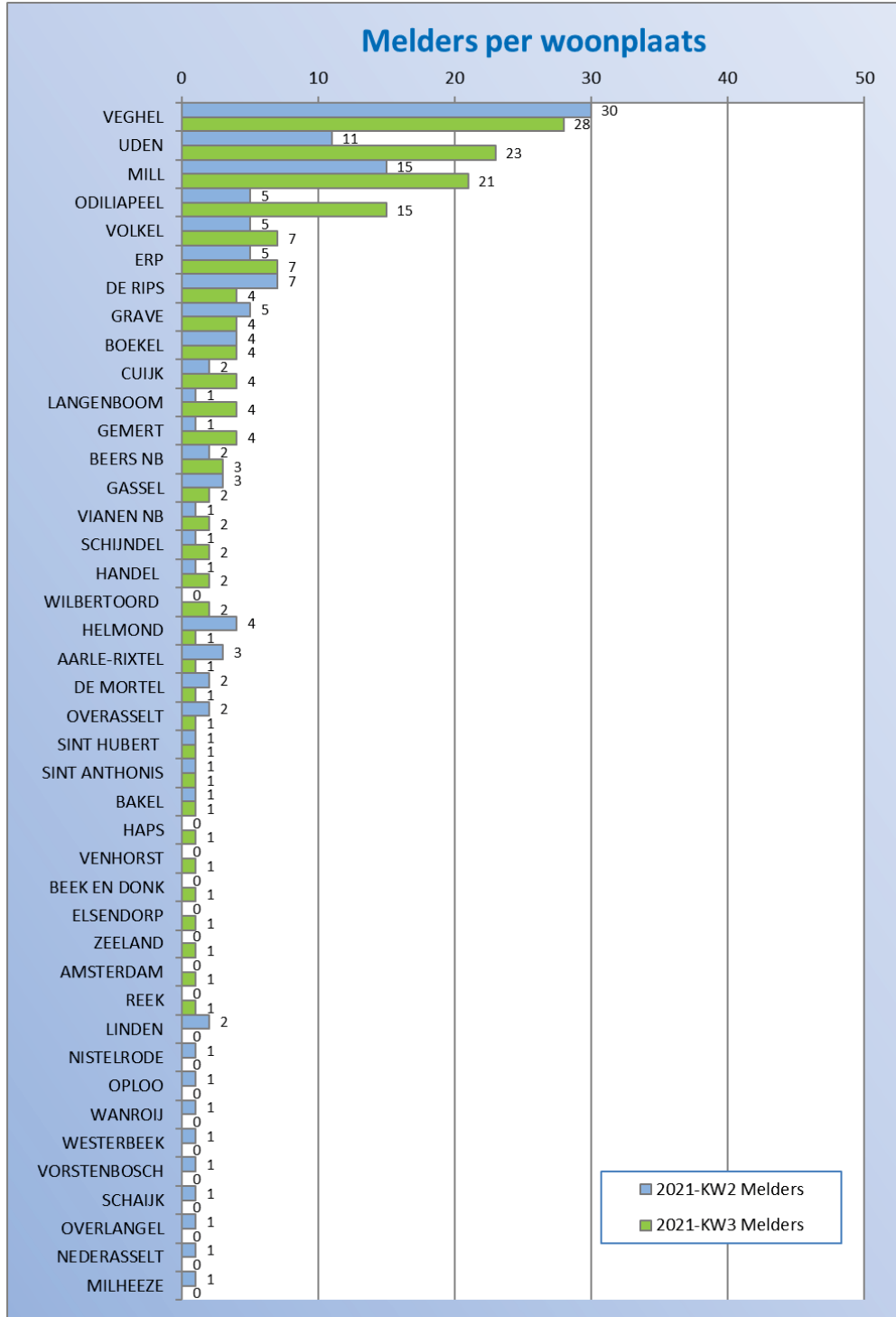


Figuur 4 *Dichtheid van militair en civiel vliegverkeer van en naar de vliegbasis, gecombineerd met de locaties van melders*

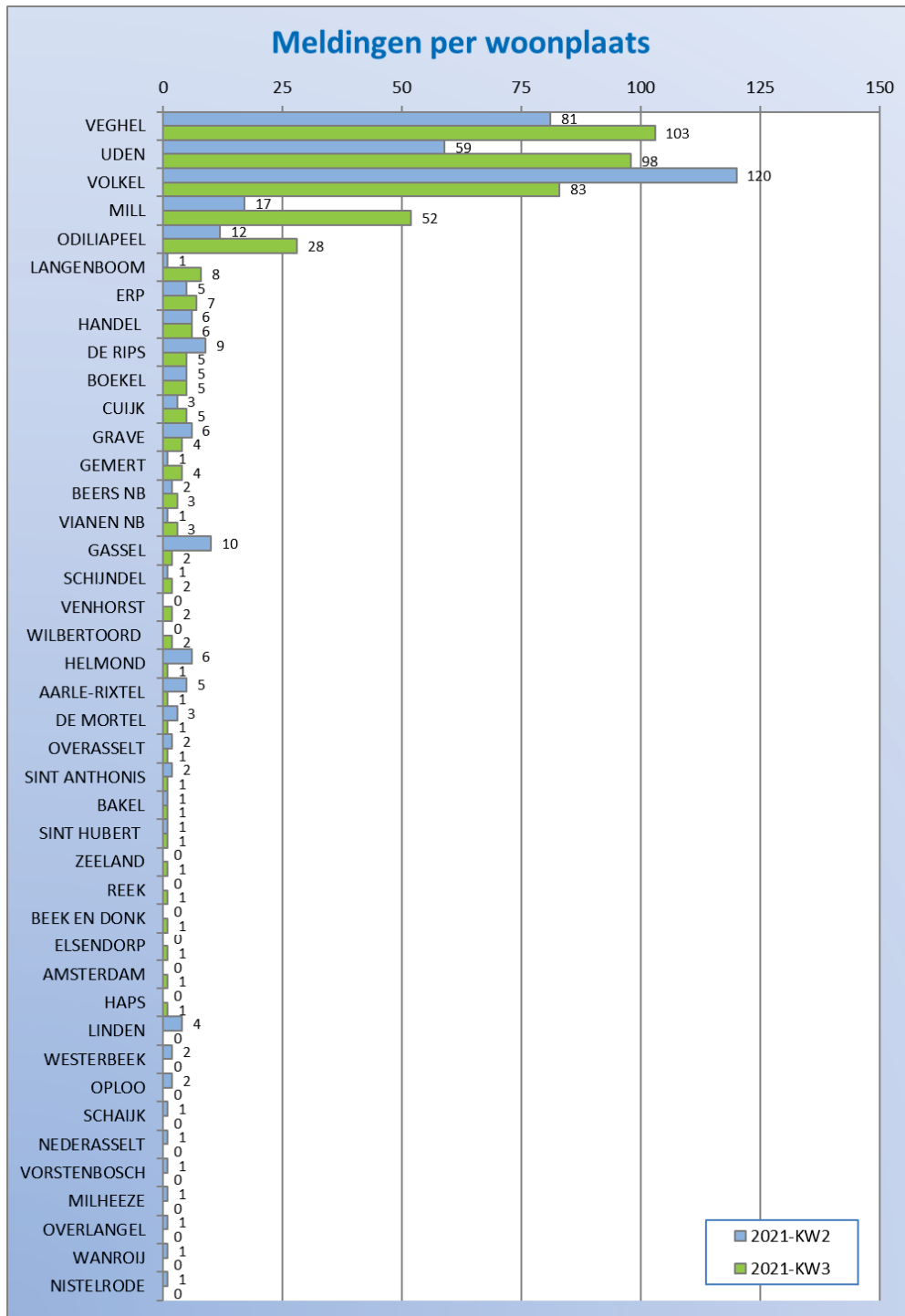
¹ Bron: FANOMOS vliegbaanmonitoringsysteem NLR

7. Melders en meldingen per woonplaats

De volgende figuren geven het aantal melders en meldingen weer per woonplaats, zowel grafisch als in aantallen. Ter vergelijking zijn de gegevens van het vorige kwartaal toegevoegd. Vanuit woonplaatsen die niet zijn opgenomen werden in geen van beide kwartalen meldingen ontvangen.



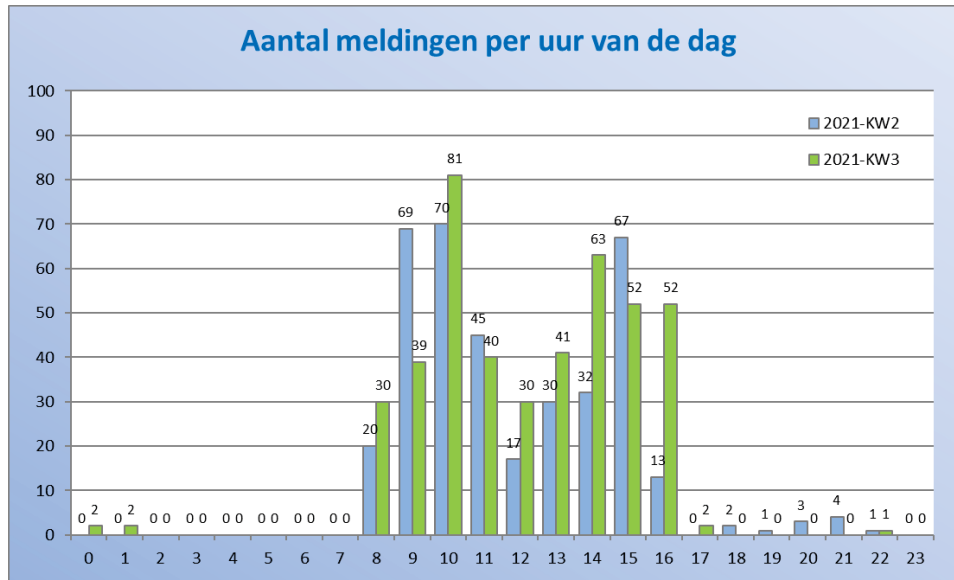
Figuur 5 Melders per woonplaats



Figuur 6 Meldingen per woonplaats

8. Meldingen: verdeling over het etmaal

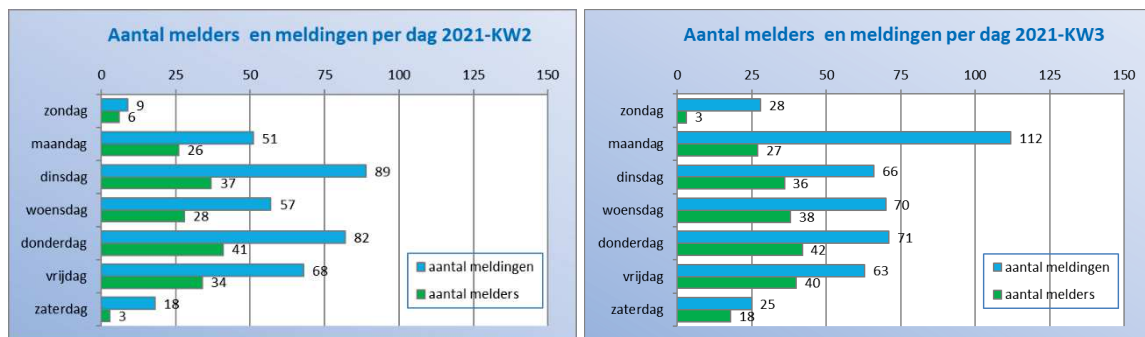
Onderstaande figuur geeft de verdeling weer van de meldingen naar het uur van de dag. De basis voor de figuur zijn de tijdstippen waarop de melding betrekking had (niet het tijdstip van indienen).



Figuur 7 Verdeling van meldingen over het etmaal

9. Melders en meldingen: verdeling over de dagen van de week

De verdeling van de melders en meldingen opgedeeld naar dag van de week is weergegeven in Figuur 8, zowel voor het huidige als ook het vorige kwartaal. De basis voor de figuur zijn de tijden waarop de melding betrekking had (niet het tijdstip van indienen).



Figuur 8 Verdeling van meldingen over de dagen van de week



10. Bijzonderheden in het achterliggende kwartaal

Over de volgende onderwerpen, gerelateerd aan daadwerkelijk vliegverkeer in de omgeving van de vliegbasis, is gecommuniceerd:

Helikopters en gevechtsvliegtuigen oefenen boven en rondom vliegbasis Volkel

15 juli 2021

Vanaf maandag 19 juli t/m vrijdag 30 juli 2021 beoefenen F-16's van vliegbasis Volkel zogenaamde Basic Fighter Manoeuvres (BFM). Tijdens deze trainingsmissies oefenen vliegers luchtgevechten tussen twee of meerdere gevechtsvliegtuigen. Dit gebeurt in gecontroleerd militair oefengebied.

Tijdens deze training is het van belang dat de F-16's wendbaar zijn om optimaal te kunnen worden ingezet tijdens de luchtgevechten. Hiervoor worden de externe brandstoftanks verwijderd waarmee ook het vliegbereik van het toestel aanzienlijk verminderd.

Voor de gehele periode zijn tankvliegtuigen aangevraagd om onze F-16's op te wachten boven de Noordzee en daar bij te tanken voor, tijdens en na hun BFM-training. De tankvliegtuigen zijn echter niet altijd ter beschikking waardoor de F-16's dan in de omgeving van vliegbasis Volkel blijven.

Daarvoor is een militair oefengebied aangewezen wat zich uitstrekt boven Noord-Brabant, Noord-Limburg en een gedeelte van Gelderland, de zogenaamde TMA-D en TRA 12.

Helikopters

15 juli 2021

Vanaf maandag 2 augustus zal er dagelijks met helikopters van het Defensie Helikopter Commando (DHC) geoefend worden boven en nabij vliegbasis Volkel. Door een renovatie van de landingsbaan op vliegbasis Gilze-Rijen zijn daar, tot en met 30 september 2021, beperkte mogelijkheden om lokale procedures, starts en landingen te beoefenen.

Vliegbasis Volkel heeft samen met het DHC gekeken hoe de helikopters ingepast kunnen worden in de reguliere vliegbewegingen en openingstijden van de vliegbasis. Er is daarbij gekeken naar de oefenbehoefte vanuit de helikopterbemanningen en de lokale mogelijkheden. De helikopters van het DHC stijgen op en landen vanaf thuisbasis Gilze-Rijen.

Vliegbasis Volkel verzorgt missing man formatie bij Indië monument

1 september 2021

Op zaterdag 4 september 2021 voeren F-16's van de Koninklijke Luchtmacht een missing man formatie uit tijdens de jaarlijkse herdenking over het Nationaal Indië Monument bij Roermond. Vliegbasis Volkel zal deze fly-by uitvoeren. Hiervoor wordt de vliegbasis opengesteld en vertrekken de F-16's rond 13:30 uur en landen uiterlijk 15:30 uur.

De Koninklijke Luchtmacht verzorgt al een aantal jaren deze eregroet bij de jaarlijkse herdenking van de ruim 6200 Nederlandse militairen die sneuvelden in voormalig Nederlands-Indië en Nieuw-Guinea in de periode 1945-1962.

Tijdens de missing man formatie vliegen een viertal F-16's recht over het Indië monument in Roermond. Hierbij verlaat één van de F-16's de formatie en symboliseert zo de gevallen kameraden.



11. Afkortingen en definities

COVM - Commissie Overleg & Voorlichting Milieu

De Commissie Overleg & Voorlichting Milieu is een adviescommissie van de minister van Defensie. De commissie is ingesteld op grond van de Wet luchtvaart en heeft twee belangrijke taken: overleg en voorlichting over milieu (doorgaans geluid) rondom de militaire luchthavens.

CTR - Control Zone

De control zone is het plaatselijk luchtverkeersleidinggebied. Dit is het gebied dat zich horizontaal en verticaal vanaf een bepaald punt uitstrekt vanaf het aardoppervlak tot aan een vastgestelde grens. Het luchtverkeer binnen deze zone wordt afgehandeld door de plaatselijke luchtverkeersleiding.